

# 基礎データ

## 豊島区の人口と世帯(令和5年1月)

人口と世帯(住民基本台帳) 令和5年1月1日現在		対前年		コメント
1	人口	288,704 人	5,362 人 増加 1.9% 増	
2	日本人人口	259,771 人	629 人 増加 0.2% 増	
3	外国人人口	28,933 人	4,733 人 増加 19.6% 増	外国人人口の割合10.02% 新宿区に次いで2番目
4	人口密度	221.9 人/ha	4.11 人 増加 1.9% 増	外国人人口を含めた人口密度日本一
5	世帯数	181,268 世帯	5,015 世帯 増加 2.8% 増	

※住民基本台帳法の改正(H24.7)により、平成25年から、住民基本台帳人口及び世帯数には外国人住民を含んでいる。

少子高齢化の状況(住民基本台帳)		対前年		コメント
6	0～14歳人口	26,319 人	299 人 増加 1.1% 増	構成比率は23区で4番目に低い (令和5年1月1日現在の比較)
	構成比	9.12%		
7	65歳以上人口	56,657 人	257 人 減少 0.5% 減	構成比率は23区で7番目に低い (令和5年1月1日現在の比較)
	構成比	19.62%		
8	平均年齢	44.19 歳	0.22 歳 低下	

※住民基本台帳法の改正(H24.7)により、平成25年から、住民基本台帳人口及び世帯数には外国人住民を含んでいる。

令和4年中の人口動態(住民基本台帳)		対前年		コメント
9	自然動態(出生－死亡)	▲ 689 人		自然動態全体で平成4年以降マイナスに転じている。出生数は平成22年以降プラスで推移していたが、平成30年以降マイナスで推移している。
	出生	1,982 人	31 人 減少 1.5% 減	
	死亡	2,671 人	165 人 増加 6.6% 増	
10	社会動態(転入－転出)	990		令和元年から3年連続でマイナスとなったが、令和4年に転入が回復傾向にあり、転出が大きく減少したことでプラスとなった。
	転入	29,308 人	2,382 人 増加 8.8% 増	
	転出	28,318 人	1,225 人 減少 4.1% 減	
11	その他の増減	5,061		

令和3年中の日本人の出生数等		対前年		コメント
12	出生数(人口動態統計)	1,855 人	13 人 増加 0.7% 増	
13	合計特殊出生率	0.93	0.02 増加	15～49歳の女子が一生涯の間に生むと仮定したときの平均子ども数

世帯の状況(令和2年国勢調査)		構成割合	対平成27年(前回調査時)	
14	世帯総数	183,819 世帯		7,443 世帯 増加 4.2% 増
	一般世帯	183,687 世帯		7,626 世帯 増加 4.3% 増
	うちファミリー世帯	38,420 世帯	20.9%	1,135 世帯 増加 3.0% 増
	うち夫婦のみの世帯	23,515 世帯	12.8%	665 世帯 増加 2.9% 増
	うち単独世帯	117,608 世帯	64.0%	5,916 世帯 増加 5.3% 増

昼間人口(令和2年国勢調査)		対平成27年(前回調査時)	
15	昼間人口	425,646 人	8,500 人 増加 2.0% 増
16	昼夜間人口比率	141.1%	2.14 ポイント減

令和3年度の池袋駅の1日あたり平均乗降客数		対前年	
17	JR・西武鉄道・東武鉄道・東京メトロの合計	192.6 万人	131,323 人 増加 7.3% 増

財政力(令和3・4年度 普通会計ベース)

令和3年度 令和4年度

18	歳出決算額	1,437億円	1,447億円	令和3・4年度 特別区決算状況
19	歳入決算額	1,489億円	1,493億円	令和3・4年度 特別区決算状況
20	財政力指数	0.54	0.54	基準財政収入額の基準財政需要額に占める割合の過去3年間の平均値をいう。この指数が高いほど財源に余裕がある。 ※基準財政収入額: 地方公共団体の標準的な一般財源収入額を算定したもの ※基準財政需要額: 地方公共団体が合理的かつ妥当な水準で行政を行うために必要な経費
21	実質収支比率	3.4%	5.6%	(形式収支一翌年度に繰越すべき財源)/標準財政規模×100 ※形式収支:歳入決算総額から歳出決算総額を差し引いたものをいう。 ※標準財政規模:地方公共団体が、合理的かつ妥当な水準で行政を行うための一般財源規模をいう。特別区の場合、標準税収額と特別区財政調整交付金を合わせたものである。
22	公債費比率	3.7%	3.2%	(公債費に充当された一般財源の額)/一般財源等歳入×100
23	実質公債費比率	△1.5%	△1.4%	公債費、公債費以外の債務負担行為額の標準財政規模に対する比率
24	将来負担比率	—	—	一般会計等が将来負担すべき実質的な負債の標準財政規模に対する比率
25	経常収支比率	81.2%	80.6%	人件費、扶助費、公債費のように、毎年度経常的に支出される経費に充てられた一般財源等の額が、経常的に収入される一般財源等に占める割合をいう。
26	納税義務者1人当たり課税対象所得額	465.8万円	485.0万円	所得区分別所得金額/特別区民税 課税標準段階別 納税義務者数 (令和3・4年度税務概要より)

借入金・基金の状況(令和3・4年度)

27	借入金総額	227億円	211億円	一般会計決算額 (区財政の推移と現状より)
28	基金総額	446億円	507億円	一般会計決算額 (区財政の推移と現状より)
29	区民一人当たり実質貯借金	7.7万円	10.3万円	(基金総額-借入金総額)/各年度1月1日人口 (区財政の推移と現状より)

雇用・マンパワー(令和2年国勢調査)

30	労働力人口	125,884人		15歳以上の者について、就業者と完全失業者を合わせたもの。 (令和2年国勢調査結果より)
31	労働力率	(全体)	70.6%	「労働力人口」÷「15歳以上人口(労働力状態不詳を除く)」×100 (令和2年国勢調査結果より計算)
		(30代女性)	85.9%	「30代女性労働力人口」÷「30代女性人口(労働力状態不詳を除く)」×100 (令和2年国勢調査結果より計算)
		(65歳以上)	35.8%	「65歳以上労働力人口」÷「65歳以上人口(労働力状態不詳を除く)」×100 (令和2年国勢調査結果より計算)
32	完全失業率	(全体)	4.1%	「完全失業者数」÷「労働力人口」×100 (令和2年国勢調査結果より計算)
		(15～34歳)	4.9%	「15～34歳完全失業者数」÷「15～34歳労働力人口」 (令和2年国勢調査結果より計算)
		(65歳以上)	3.1%	「65歳以上完全失業者数」÷「65歳以上労働力人口」×100 (令和2年国勢調査結果より計算)
33	雇業者の 従業上の 地位別割合	(正規の職員・従業員)	71.7%	「正規の職員・従業員数」÷「雇業者総数」×100 (令和2年国勢調査結果より計算)
		(労働派遣事業所の派遣社員)	4.4%	「労働者派遣事業所の派遣社員」÷「雇業者総数」×100 (令和2年国勢調査結果より計算)
		(パート・アルバイト・その他)	23.9%	「パート・アルバイト・その他の雇業者数」÷「雇業者総数」×100 (令和2年国勢調査結果より計算)

生活基盤

34	自市内従業割合	33.0%		豊島区に常住する15歳以上就業者のうち、豊島区で従業する者の割合 (令和2年国勢調査結果より計算)
35	持ち家世帯割合	32.2%		住宅に住む一般世帯のうち、持ち家に住む世帯の割合 (令和2年国勢調査結果より計算)
36	一戸建て住宅に住む世帯の割合	19.8%		住宅に住む一般世帯のうち、一戸建て住宅に住んでいる世帯の割合 (令和2年国勢調査結果より計算)
37	住宅地地価(1㎡あたり)	675,500円		令和5年地価公示(令和5年1月1日現在)
38	人口1万人当たり 病院・診療所数	18.36か所		病院・診療所数/住民基本台帳人口×10000 病院・診療所数は所管課調べ(令和5年1月1日現在)
39	区内の警察署・交番等数	32か所		警察署・交番・駐在所・地域安全センターの合計・所管課調べ (令和5年4月1日現在)

1 人口と世帯

1. 人口と世帯

1. 23 区の人口等

人口: 令和5年1月1日現在・住民基本台帳  
面積: 令和4年10月1日現在

区名	面積 (km <sup>2</sup> )	人口								世帯数				人口密度 (人/km <sup>2</sup> )
		人口総数	日本人住民数			外国人住民数				総世帯数	日本人 のみ 世帯数	外国人 のみ 世帯数	日本人と 外国人の 複数国籍 世帯数	
			計	男	女	計	男	女	外国人住民数の 人口総数に 占める割合					
千代田区	11.66	67,911	64,558	32,212	32,346	3,353	1,797	1,556	4.94%	38,548	35,889	2,150	509	5,824
中央区	10.21	174,074	164,750	78,075	86,675	9,324	4,685	4,639	5.36%	98,723	91,881	5,251	1,591	17,049
港区	20.37	261,615	242,276	113,177	129,099	19,339	9,891	9,448	7.39%	149,488	135,716	10,488	3,284	12,843
新宿区	18.22	346,279	306,000	152,892	153,108	40,279	20,989	19,290	11.63%	223,207	191,078	28,814	3,315	19,005
文京区	11.29	229,653	217,263	103,123	114,140	12,390	6,098	6,292	5.40%	126,436	116,424	8,561	1,451	20,341
台東区	10.11	207,479	191,453	97,630	93,823	16,026	8,131	7,895	7.72%	128,550	115,733	10,883	1,934	20,522
墨田区	13.77	279,985	266,227	131,831	134,396	13,758	6,199	7,559	4.91%	162,280	151,460	8,383	2,437	20,333
江東区	43.01	532,882	499,491	245,768	253,723	33,391	16,201	17,190	6.27%	283,280	261,389	17,094	4,797	12,390
品川区	22.84	404,196	390,476	190,872	199,604	13,720	6,787	6,933	3.39%	228,925	218,677	7,560	2,688	17,697
目黒区	14.67	278,635	268,917	126,200	142,717	9,718	5,172	4,546	3.49%	157,952	150,157	5,720	2,075	18,994
大田区	61.86	728,425	703,391	349,762	353,629	25,034	12,020	13,014	3.44%	401,856	383,543	13,414	4,899	11,775
世田谷区	58.05	915,439	892,345	421,445	470,900	23,094	11,940	11,154	2.52%	491,585	472,931	13,447	5,207	15,770
渋谷区	15.11	229,412	218,565	103,912	114,653	10,847	6,009	4,838	4.73%	140,597	131,874	6,771	1,952	15,183
中野区	15.59	333,593	315,321	158,654	156,667	18,272	9,527	8,745	5.48%	209,150	194,038	13,130	1,982	21,398
杉並区	34.06	570,786	553,865	265,485	288,380	16,921	8,575	8,346	2.96%	325,953	312,183	11,086	2,684	16,758
豊島区	13.01	288,704	259,771	129,842	129,929	28,933	14,877	14,056	10.02%	181,268	157,227	21,813	2,228	22,191
北区	20.61	353,732	329,425	163,562	165,863	24,307	12,222	12,085	6.87%	202,565	184,618	15,311	2,636	17,163
荒川区	10.16	216,814	197,680	98,367	99,313	19,134	9,295	9,839	8.83%	119,134	105,550	11,206	2,378	21,340
板橋区	32.22	568,241	539,869	264,419	275,450	28,372	13,604	14,768	4.99%	320,619	299,108	17,412	4,099	17,636
練馬区	48.08	738,914	718,101	347,906	370,195	20,813	9,743	11,070	2.82%	385,142	369,230	11,829	4,083	15,368
足立区	53.25	690,114	654,066	328,476	325,590	36,048	17,039	19,009	5.22%	365,583	340,748	18,123	6,712	12,960
葛飾区	34.80	464,175	440,250	219,688	220,562	23,925	11,674	12,251	5.15%	243,962	227,663	12,594	3,705	13,338
江戸川区	49.90	688,153	649,707	327,547	322,160	38,446	18,846	19,600	5.59%	348,547	323,587	19,327	5,633	13,791
特別区計	627.53	9,569,211	9,083,767	4,450,845	4,632,922	485,444	241,321	244,123	5.07%	5,333,350	4,970,704	290,367	72,279	15,249

※特別区面積合計には未境界地4.68を含む

出典:【人口】東京都の統計  
【面積】特別区の統計

## 2. 23 区の人口増減状況

(各年1月1日現在・住民基本台帳及び外国人登録※)

区名	平成9年※	令和4年	令和5年				
	人口総数 (日本人+外国人)	人口総数 (日本人+外国人)	人口総数 (日本人+外国人)	対平成9年		対令和4年	
				増減	増減率 (%)	増減	増減率 (%)
千代田区	41,648	67,049	67,911	26,263	63.1	862	1.3
中央区	73,383	171,419	174,074	100,691	137.2	2,655	1.5
港区	165,344	257,183	261,615	96,271	58.2	4,432	1.7
新宿区	281,238	341,222	346,279	65,041	23.1	5,057	1.5
文京区	171,266	226,332	229,653	58,387	34.1	3,321	1.5
台東区	159,156	203,709	207,479	48,323	30.4	3,770	1.9
墨田区	219,914	275,724	279,985	60,071	27.3	4,261	1.5
江東区	368,221	525,952	532,882	164,661	44.7	6,930	1.3
品川区	323,797	403,699	404,196	80,399	24.8	497	0.1
目黒区	244,449	278,276	278,635	34,186	14.0	359	0.1
大田区	648,801	728,703	728,425	79,624	12.3	▲ 278	▲ 0.0
世田谷区	780,713	916,208	915,439	134,726	17.3	▲ 769	▲ 0.1
渋谷区	192,013	229,013	229,412	37,399	19.5	399	0.2
中野区	305,083	332,017	333,593	28,510	9.3	1,576	0.5
杉並区	511,580	569,703	570,786	59,206	11.6	1,083	0.2
豊島区	246,505	283,342	288,704	42,199	17.1	5,362	1.9
北区	334,841	351,278	353,732	18,891	5.6	2,454	0.7
荒川区	179,617	215,543	216,814	37,197	20.7	1,271	0.6
板橋区	507,470	567,214	568,241	60,771	12.0	1,027	0.2
練馬区	641,017	738,358	738,914	97,897	15.3	556	0.1
足立区	636,427	689,106	690,114	53,687	8.4	1,008	0.1
葛飾区	428,683	462,083	464,175	35,492	8.3	2,092	0.5
江戸川区	604,863	689,739	688,153	83,290	13.8	▲ 1,586	▲ 0.2
特別区計	8,066,029	9,522,872	9,569,211	1,503,182	18.6	46,339	0.5

※人口総数について、平成9年は、住民基本台帳による日本人住民数に外国人登録者数を加えている。

住民基本台帳法の改正(H24.7)以降は、住民基本台帳による日本人住民数及び外国人住民数を用いている。

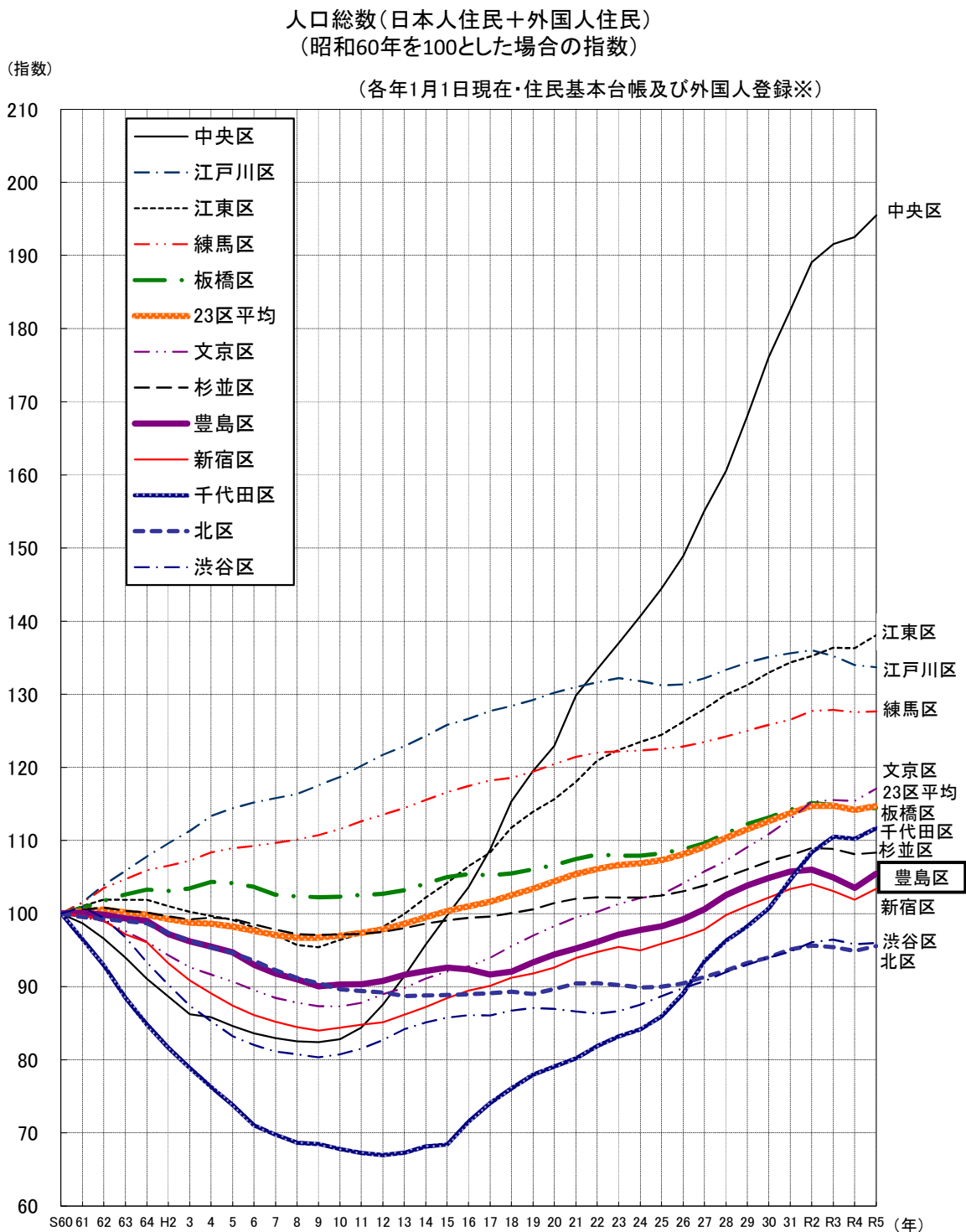
※平成9年は、昭和39年以降減少を続けていた豊島区の人口が最小となった年である。

出典：東京都の統計

# 1 人口と世帯

## 3. 各区の人口回帰状況

23区の中でも、都心に近い区の人口回帰が顕著である。豊島区においては、平成27年に昭和60年の人口を30年ぶりに上回った。これは都心回帰の影響で区内における新築マンション建設が進み、転入者が増加しているためと考えられる。その後は新型コロナウイルス感染症の拡大により、令和3年・4年は減少傾向にあったが、令和5年は回復傾向となっている。

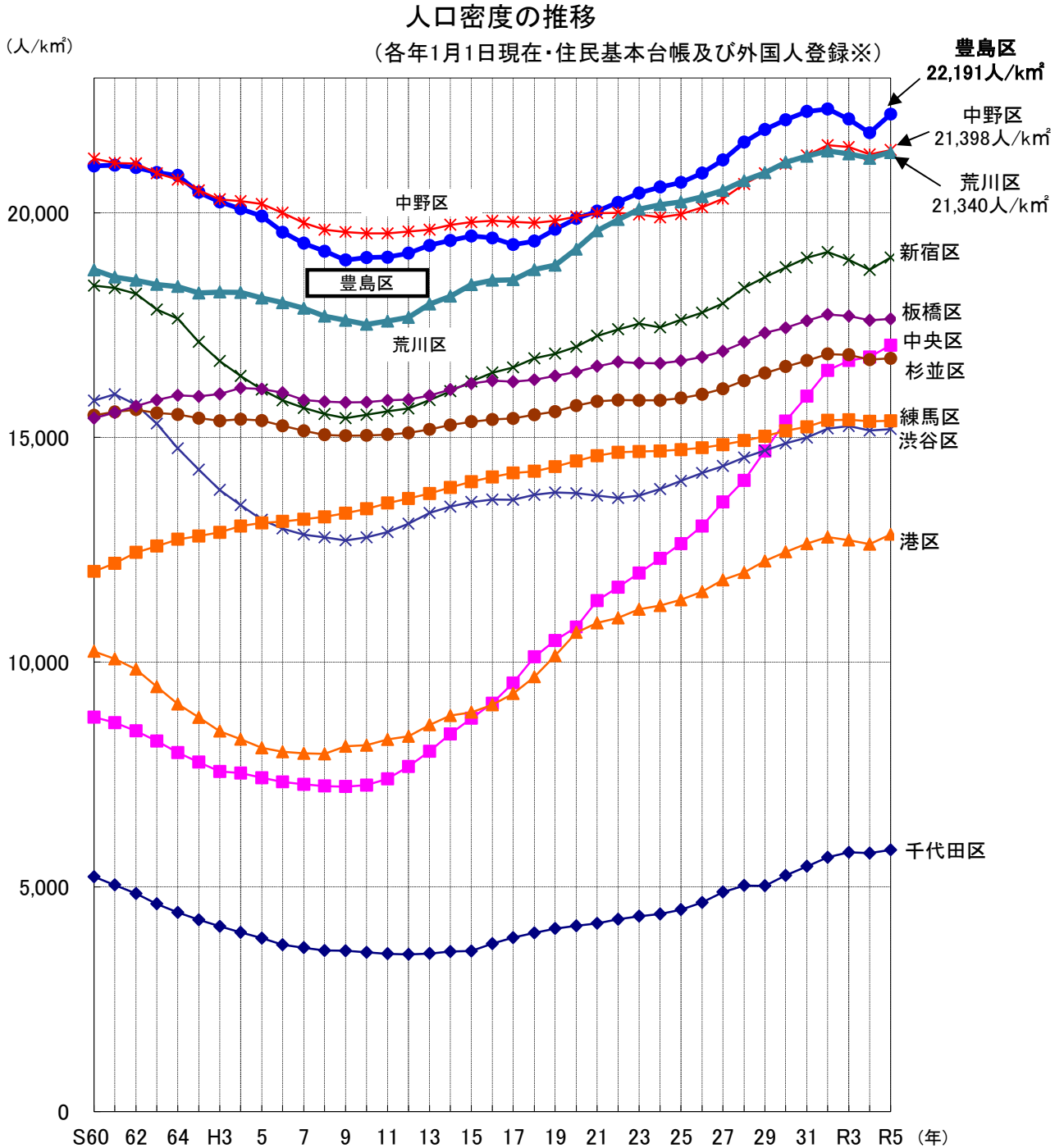


※人口総数について、平成24年以前は、住民基本台帳による日本人住民数に外国人登録者数を加えている。  
住民基本台帳法の改正(H24.7)以降は、住民基本台帳による日本人住民数及び外国人住民数を用いている。

出典: 東京都の統計

4. 各区の人口密度の推移

都心に近い区の人口密度は、平成17年以降増加傾向にある。豊島区の場合、平成21年に中野区を抜き、人口密度が最も高い都市となった。



※人口密度＝人口総数/面積

※人口総数について、平成24年以前は、住民基本台帳による日本人住民数に外国人登録者数を加えている。  
住民基本台帳法の改正(H24.7)以降は、住民基本台帳による日本人住民数及び外国人住民数を用いている。

出典：【人口】東京都の統計  
【面積】特別区の統計

1 人口と世帯

5. 豊島区の人口及び世帯数の推移

(各年1月1日現在・住民基本台帳および外国人登録※)

年次	人口							世帯数		
	人口総数	増減	日本人 住民数	増減	外国人 住民数	増減	外国人住民数の 人口総数に 占める割合	総世帯数		
昭和	39	353,953	1,649	350,997	1,592	2,956	57	0.8%	113,933	
	40	352,266	▲ 1,687	349,171	▲ 1,826	3,095	139	0.9%	124,651	
	41	352,438	172	349,221	50	3,217	122	0.9%	129,646	
	42	344,731	▲ 7,707	341,566	▲ 7,655	3,165	▲ 52	0.9%	129,858	
	43	340,057	▲ 4,674	336,866	▲ 4,700	3,191	26	0.9%	131,483	
	44	341,341	1,284	338,042	1,176	3,299	108	1.0%	137,420	
	45	337,256	▲ 4,085	333,887	▲ 4,155	3,369	70	1.0%	137,431	
	46	331,410	▲ 5,846	327,972	▲ 5,915	3,438	69	1.0%	137,231	
	47	326,208	▲ 5,202	322,729	▲ 5,243	3,479	41	1.1%	137,336	
	48	319,281	▲ 6,927	315,669	▲ 7,060	3,612	133	1.1%	136,144	
	49	313,057	▲ 6,224	309,523	▲ 6,146	3,534	▲ 78	1.1%	134,667	
	50	306,899	▲ 6,158	303,399	▲ 6,124	3,500	▲ 34	1.1%	133,184	
	51	302,608	▲ 4,291	298,954	▲ 4,445	3,654	154	1.2%	132,190	
	52	296,292	▲ 6,316	292,894	▲ 6,060	3,398	▲ 256	1.1%	130,288	
	53	290,750	▲ 5,542	287,202	▲ 5,692	3,548	150	1.2%	128,469	
	54	287,562	▲ 3,188	283,940	▲ 3,262	3,622	74	1.3%	128,105	
	55	282,850	▲ 4,712	279,094	▲ 4,846	3,756	134	1.3%	126,262	
	56	278,315	▲ 4,535	274,417	▲ 4,677	3,898	142	1.4%	124,770	
	57	276,311	▲ 2,004	272,135	▲ 2,282	4,176	278	1.5%	124,632	
	58	275,714	▲ 597	271,201	▲ 934	4,513	337	1.6%	125,938	
	59	273,872	▲ 1,842	268,823	▲ 2,378	5,049	536	1.8%	125,628	
	60	273,769	▲ 103	268,042	▲ 781	5,727	678	2.1%	126,231	
	61	273,956	187	267,354	▲ 688	6,602	875	2.4%	126,983	
	62	273,294	▲ 662	265,177	▲ 2,177	8,117	1,515	3.0%	127,444	
	63	271,864	▲ 1,430	261,778	▲ 3,399	10,086	1,969	3.7%	127,052	
	64	270,965	▲ 899	256,311	▲ 5,467	14,654	4,568	5.4%	124,829	
	平成	2	266,126	▲ 4,839	251,969	▲ 4,342	14,157	▲ 497	5.3%	123,575
		3	263,342	▲ 2,784	249,430	▲ 2,539	13,912	▲ 245	5.3%	123,727
		4	261,354	▲ 1,988	245,923	▲ 3,507	15,431	1,519	5.9%	123,134
		5	259,253	▲ 2,101	242,953	▲ 2,970	16,300	869	6.3%	122,965
		6	254,564	▲ 4,689	239,178	▲ 3,775	15,386	▲ 914	6.0%	121,941
		7	251,353	▲ 3,211	236,009	▲ 3,169	15,344	▲ 42	6.1%	121,304
		8	249,043	▲ 2,310	234,465	▲ 1,544	14,578	▲ 766	5.9%	121,875
		9	246,505	▲ 2,538	232,763	▲ 1,702	13,742	▲ 836	5.6%	122,452
10		247,216	711	233,865	1,102	13,351	▲ 391	5.4%	124,151	
11		247,339	123	233,887	22	13,452	101	5.4%	125,533	
12		248,483	1,144	234,638	751	13,845	393	5.6%	127,287	
13		250,743	2,260	235,962	1,324	14,781	936	5.9%	129,585	
14		252,177	1,434	236,357	395	15,820	1,039	6.3%	131,290	
15		253,461	1,284	237,097	740	16,364	544	6.5%	132,861	
16		252,874	▲ 587	236,041	▲ 1,056	16,833	469	6.7%	133,393	
17		250,967	▲ 1,907	235,357	▲ 684	15,610	▲ 1,223	6.2%	133,806	
18		251,963	996	236,657	1,300	15,306	▲ 304	6.1%	135,639	
19		255,444	3,481	240,275	3,618	15,169	▲ 137	5.9%	138,799	
20		258,470	3,026	242,557	2,282	15,913	744	6.2%	141,300	
21		260,625	2,155	243,462	905	17,163	1,250	6.6%	142,704	
22		263,212	2,587	244,637	1,175	18,575	1,412	7.1%	144,007	
23		265,897	2,685	246,029	1,392	19,868	1,293	7.5%	145,232	
24		267,623	1,726	248,299	2,270	19,324	▲ 544	7.2%	146,626	
25		268,959	1,336	249,894	1,595	19,065	▲ 259	7.1%	161,197	
26		271,643	2,684	252,110	2,216	19,533	468	7.2%	163,481	
27		275,507	3,864	253,891	1,781	21,616	2,083	7.8%	166,782	
28		280,639	5,132	256,099	2,208	24,540	2,924	8.7%	171,610	
29		284,307	3,668	257,247	1,148	27,060	2,520	9.5%	175,018	
30		287,111	2,804	258,101	854	29,010	1,950	10.1%	177,671	
31		289,508	2,397	259,285	1,184	30,223	1,213	10.4%	179,880	
令和		2	290,246	738	260,574	1,289	29,672	▲ 551	10.2%	180,595
	3	287,300	▲ 2,946	260,842	268	26,458	▲ 3,214	9.2%	178,637	
	4	283,342	▲ 3,958	259,142	▲ 1,700	24,200	▲ 2,258	8.5%	176,253	
	5	288,704	5,362	259,771	629	28,933	4,733	10.0%	181,268	

※外国人住民数について、平成24年以前は外国人登録者数を、住民基本台帳法の改正(H24.7)以降は住民基本台帳による外国人住民数を用いている。

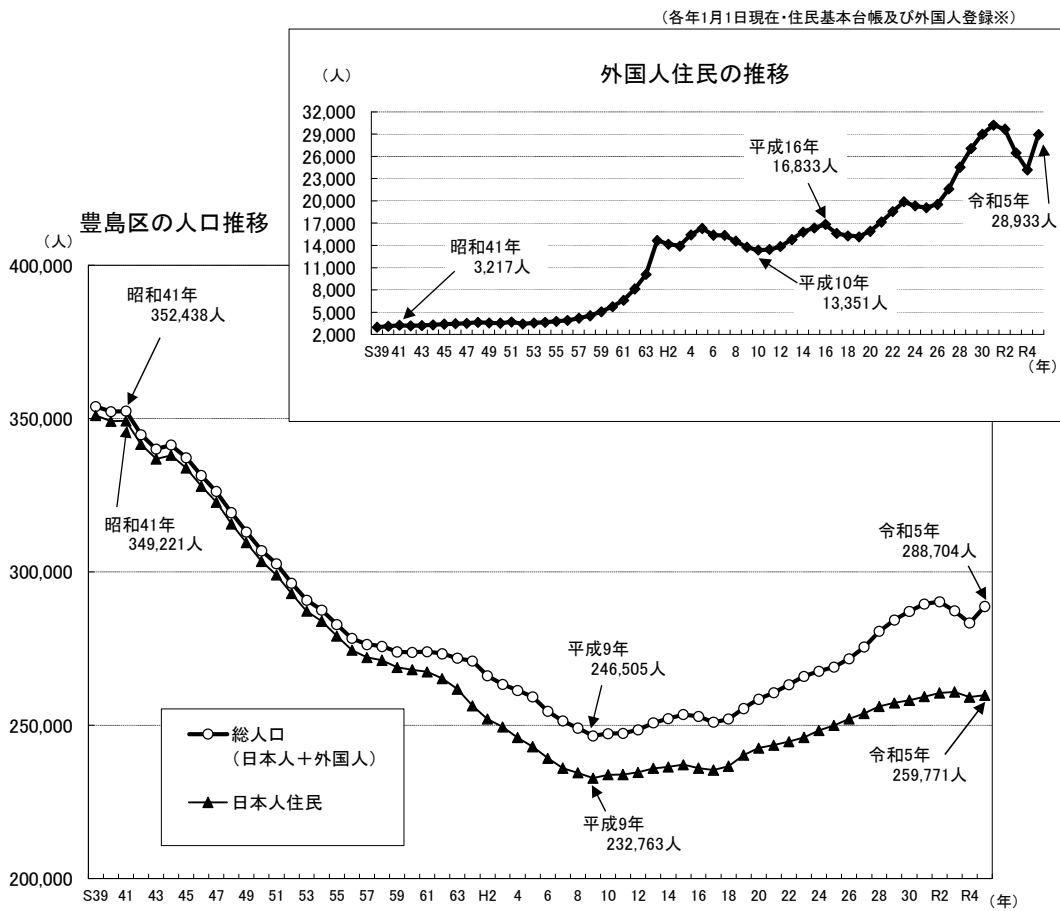
出典：企画課作成資料



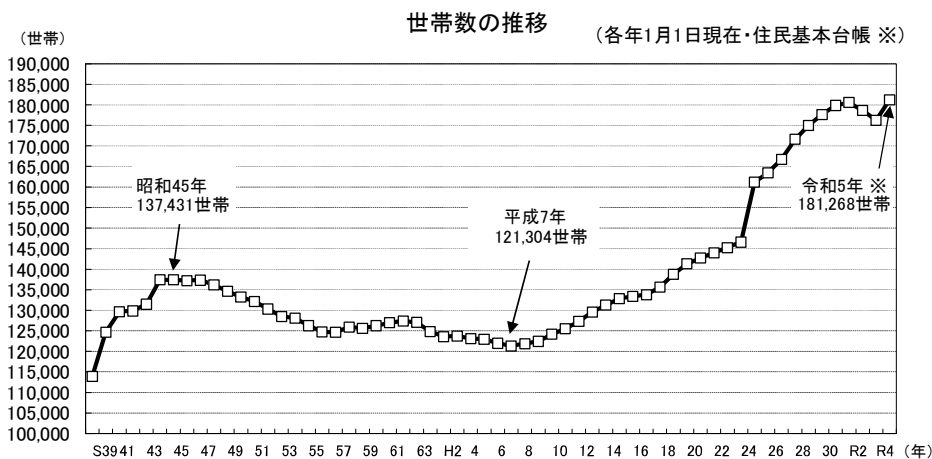
人口総数は平成9年に底を打った後、増加傾向を続け、一時的に減少した期間はあるものの、平成28年には人口総数が昭和55年以来36年ぶりに28万人を超えた。世帯数は、平成7年に121,304世帯まで落ち込んだあと令和2年まで一貫して増え続けている。なお、平成25年は、住民基本台帳法が改正され、世帯数に外国人住民世帯等を加えることとなった影響により、大きく増加している。

外国人住民数は、平成16年に16,833人まで増加したあと平成19年まで減少を続け、平成20年以降再び毎年1,000人を超えて増加しており、平成24年と25年は減少したものの、平成26年からは増加に転じ、平成30年には総人口の約1割を超えた。

しかし、新型コロナウイルス感染症の影響により、令和3年から大幅に減少し、令和4年の外国人人口は24,200人、総人口の割合は8.5%となった。それに伴い、豊島区の人口総数も令和3年より、減少に転じた。令和5年は新型コロナウイルス感染症の終息に伴い、入国規制が緩和され外国人人口が増加したことで、回復傾向にある。



※外国人住民数について、平成24年以前は外国人登録者数を、住民基本台帳法の改正(H24.7)以降は住民基本台帳による外国人住民数を用いている。



※住民基本台帳法改正(H24.7)により、平成25年の世帯数から、日本人のみ世帯、外国籍のみ世帯、日本人と外国籍の複数国籍世帯の合計となっている。

1 人口と世帯

6. 日本人外国人別・男女別・年齢別人口

(令和5年1月1日現在・住民基本台帳)

年齢	人口総数	日本人 住民数			外国人 住民数	男	女	外国人住民数の 人口総数に 占める割合
			男	女				
0	1,852	1,729	871	858	123	67	56	6.6%
1	1,830	1,697	874	823	133	70	63	7.3%
2	1,779	1,632	825	807	147	67	80	8.3%
3	1,807	1,691	859	832	116	61	55	6.4%
4	1,856	1,752	907	845	104	46	58	5.6%
5	1,849	1,751	877	874	98	51	47	5.3%
6	1,801	1,706	866	840	95	56	39	5.3%
7	1,796	1,706	851	855	90	50	40	5.0%
8	1,751	1,658	859	799	93	53	40	5.3%
9	1,812	1,728	849	879	84	48	36	4.6%
10	1,686	1,599	819	780	87	42	45	5.2%
11	1,660	1,579	791	788	81	45	36	4.9%
12	1,662	1,575	825	750	87	46	41	5.2%
13	1,601	1,535	746	789	66	37	29	4.1%
14	1,577	1,503	778	725	74	32	42	4.7%
15	1,598	1,518	738	780	80	48	32	5.0%
16	1,511	1,442	729	713	69	38	31	4.6%
17	1,478	1,403	719	684	75	35	40	5.1%
18	1,874	1,459	731	728	415	224	191	22.1%
19	2,314	1,737	815	922	577	320	257	24.9%
20	3,036	2,108	1,060	1,048	928	516	412	30.6%
21	3,389	2,269	1,096	1,173	1,120	627	493	33.0%
22	4,051	2,601	1,251	1,350	1,450	765	685	35.8%
23	4,841	3,251	1,570	1,681	1,590	848	742	32.8%
24	5,494	3,885	1,877	2,008	1,609	874	735	29.3%
25	5,993	4,401	2,135	2,266	1,592	888	704	26.6%
26	5,740	4,383	2,225	2,158	1,357	720	637	23.6%
27	5,641	4,341	2,180	2,161	1,300	692	608	23.0%
28	5,724	4,515	2,319	2,196	1,209	616	593	21.1%
29	5,511	4,371	2,246	2,125	1,140	598	542	20.7%
30	5,411	4,417	2,329	2,088	994	513	481	18.4%
31	5,077	4,188	2,187	2,001	889	438	451	17.5%
32	5,014	4,141	2,115	2,026	873	456	417	17.4%
33	4,856	4,093	2,108	1,985	763	384	379	15.7%
34	4,859	4,149	2,152	1,997	710	342	368	14.6%
35	4,813	4,189	2,194	1,995	624	318	306	13.0%
36	4,626	4,100	2,157	1,943	526	295	231	11.4%
37	4,690	4,235	2,293	1,942	455	244	211	9.7%
38	4,653	4,233	2,284	1,949	420	216	204	9.0%
39	4,548	4,134	2,218	1,916	414	205	209	9.1%
40	4,544	4,169	2,250	1,919	375	171	204	8.3%
41	4,393	4,043	2,200	1,843	350	171	179	8.0%
42	4,486	4,140	2,239	1,901	346	183	163	7.7%
43	4,598	4,265	2,343	1,922	333	161	172	7.2%
44	4,542	4,233	2,266	1,967	309	152	157	6.8%
45	4,548	4,293	2,273	2,020	255	125	130	5.6%
46	4,549	4,296	2,324	1,972	253	122	131	5.6%
47	4,412	4,175	2,209	1,966	237	119	118	5.4%
48	4,666	4,428	2,343	2,085	238	101	137	5.1%
49	4,635	4,417	2,253	2,164	218	99	119	4.7%
50	4,656	4,413	2,323	2,090	243	117	126	5.2%
51	4,396	4,171	2,139	2,032	225	105	120	5.1%
52	4,332	4,107	2,143	1,964	225	102	123	5.2%
53	4,315	4,093	2,143	1,950	222	110	112	5.1%
54	4,098	3,885	2,057	1,828	213	97	116	5.2%
55	4,161	3,990	2,104	1,886	171	75	96	4.1%
56	2,993	2,854	1,466	1,388	139	63	76	4.6%
57	3,808	3,664	1,934	1,730	144	65	79	3.8%
58	3,570	3,396	1,754	1,642	174	79	95	4.9%
59	3,236	3,045	1,574	1,471	191	64	127	5.9%

## 1 人口と世帯

(令和5年1月1日現在・住民基本台帳)

年齢	人口総数	日本人 住民数			外国人 住民数	男	女	外国人住民数の 人口総数に 占める割合
			男	女				
60	3,112	2,941	1540	1401	171	78	93	5.5%
61	2,793	2,695	1462	1233	98	45	53	3.5%
62	2,845	2,748	1402	1346	97	42	55	3.4%
63	2,602	2,500	1319	1181	102	49	53	3.9%
64	2,696	2,600	1342	1258	96	40	56	3.6%
65	2,501	2,401	1192	1209	100	44	56	4.0%
66	2,381	2,302	1163	1139	79	33	46	3.3%
67	2,442	2,357	1236	1121	85	37	48	3.5%
68	2,465	2,386	1180	1206	79	24	55	3.2%
69	2,418	2,341	1230	1111	77	35	42	3.2%
70	2,492	2,442	1226	1216	50	23	27	2.0%
71	2,380	2,334	1141	1193	46	23	23	1.9%
72	2,799	2,756	1355	1401	43	18	25	1.5%
73	3,150	3,122	1528	1594	28	13	15	0.9%
74	3,082	3,051	1455	1596	31	15	16	1.0%
75	3,172	3,149	1444	1705	23	12	11	0.7%
76	1,982	1,957	884	1073	25	11	14	1.3%
77	1,825	1,814	793	1021	11	4	7	0.6%
78	2,129	2,108	937	1171	21	11	10	1.0%
79	2,189	2,172	952	1220	17	8	9	0.8%
80	2,028	2,007	838	1169	21	7	14	1.0%
81	2,024	2,015	819	1196	9	2	7	0.4%
82	1,738	1,724	676	1048	14	3	11	0.8%
83	1,558	1,546	581	965	12	8	4	0.8%
84	1,491	1,479	529	950	12	4	8	0.8%
85	1,457	1,448	501	947	9	3	6	0.6%
86	1,333	1,325	432	893	8	1	7	0.6%
87	1,300	1,293	422	871	7	1	6	0.5%
88	1,028	1,021	288	733	7	0	7	0.7%
89	989	983	283	700	6	2	4	0.6%
90	874	869	261	608	5	3	2	0.6%
91	757	752	207	545	5	1	4	0.7%
92	638	635	153	482	3	0	3	0.5%
93	533	531	141	390	2	0	2	0.4%
94	399	394	79	315	5	4	1	1.3%
95	286	283	61	222	3	1	2	1.0%
96	217	214	38	176	3	0	3	1.4%
97	211	209	36	173	2	0	2	0.9%
98	145	143	23	120	2	0	2	1.4%
99	84	84	11	73	0	0	0	-
100	75	75	11	64	0	0	0	-
101	33	33	4	29	0	0	0	-
102	21	20	3	17	1	0	1	-
103	19	19	1	18	0	0	0	-
104	6	6	1	5	0	0	0	-
105	3	3	0	3	0	0	0	-
106～	3	3	0	3	0	0	0	-
計	288,704	259,771	129,842	129,929	28,933	14,877	14,056	10.0%

0～9	18,133	17,050	8,638	8,412	1,083	569	514	6.0%
10～19	16,961	15,350	7,691	7,659	1,611	867	744	9.5%
20～29	49,420	36,125	17,959	18,166	13,295	7,144	6,151	26.9%
30～39	48,547	41,879	22,037	19,842	6,668	3,411	3,257	13.7%
40～49	45,373	42,459	22,700	19,759	2,914	1,404	1,510	6.4%
50～59	39,565	37,618	19,637	17,981	1,947	877	1,070	4.9%
60～69	26,255	25,271	13,066	12,205	984	427	557	3.7%
70～79	25,200	24,905	11,715	13,190	295	138	157	1.2%
80～89	14,946	14,841	5,369	9,472	105	31	74	0.7%
90～99	4,144	4,114	1,010	3,104	30	9	21	0.7%
100～	160	159	20	139	1	0	1	0.6%

出典: 企画課作成資料

1 人口と世帯

7. 年齢（3区分）別人口及び75歳以上人口の推移

出典：企画課作成資料

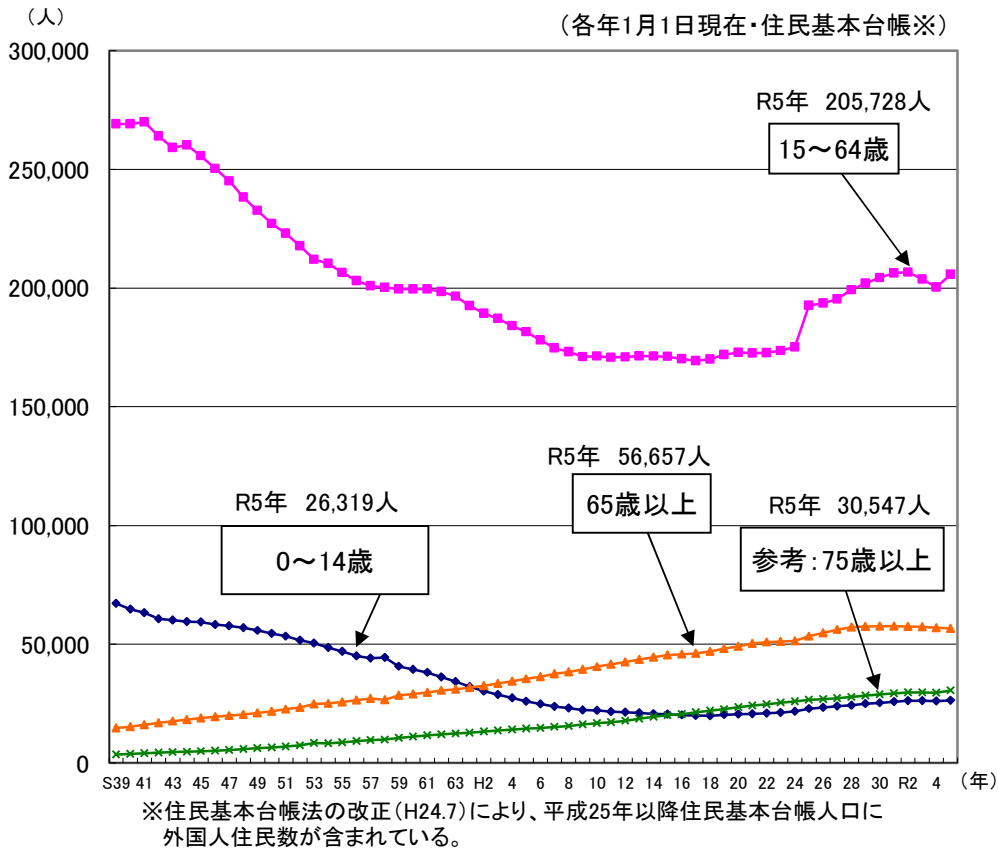
（各年1月1日現在・住民基本台帳※）

年次	総数		年少人口		生産年齢人口		老年人口		参考：後期高齢者人口	
		構成比%	0～14歳	構成比%	15～64歳	構成比%	65歳以上	構成比%	75歳以上	構成比%
S39	350,997	100.0	67,212	19.1	269,123	76.7	14,662	4.2	3,538	1.0
40	349,171	100.0	64,690	18.5	269,127	77.1	15,354	4.4	3,811	1.1
41	349,221	100.0	63,230	18.1	269,907	77.3	16,084	4.6	4,063	1.2
42	341,566	100.0	60,595	17.7	264,079	77.3	16,892	4.9	4,279	1.3
43	336,866	100.0	60,158	17.9	259,163	76.9	17,545	5.2	4,502	1.3
44	338,042	100.0	59,537	17.6	260,200	77.0	18,305	5.4	4,680	1.4
45	333,887	100.0	59,361	17.8	255,687	76.6	18,839	5.6	4,920	1.5
46	327,972	100.0	58,262	17.8	250,269	76.3	19,441	5.9	5,188	1.6
47	322,729	100.0	57,749	17.9	245,095	75.9	19,885	6.2	5,466	1.7
48	315,669	100.0	56,963	18.0	238,264	75.5	20,442	6.5	5,777	1.8
49	309,523	100.0	55,767	18.0	232,652	75.2	21,104	6.8	6,148	2.0
50	303,399	100.0	54,447	17.9	227,192	74.9	21,760	7.2	6,504	2.1
51	298,954	100.0	53,337	17.8	223,001	74.6	22,616	7.6	6,899	2.3
52	292,894	100.0	51,687	17.6	217,801	74.4	23,406	8.0	7,351	2.5
53	287,202	100.0	50,400	17.5	212,063	73.8	24,739	8.6	8,355	2.9
54	283,945	100.0	48,634	17.1	210,332	74.1	24,979	8.8	8,270	2.9
55	279,094	100.0	46,936	16.8	206,473	74.0	25,685	9.2	8,688	3.1
56	274,417	100.0	44,976	16.4	203,028	74.0	26,413	9.6	9,212	3.4
57	272,135	100.0	44,167	16.2	200,915	73.8	27,053	9.9	9,542	3.5
58	271,201	100.0	44,334	16.3	200,309	73.9	26,558	9.8	9,788	3.6
59	268,823	100.0	40,720	15.1	199,662	74.3	28,441	10.6	10,581	3.9
60	268,042	100.0	39,417	14.7	199,559	74.5	29,066	10.8	11,082	4.1
61	267,354	100.0	38,060	14.2	199,625	74.7	29,669	11.1	11,573	4.3
62	265,177	100.0	36,213	13.7	198,485	74.9	30,479	11.5	12,016	4.5
63	261,778	100.0	34,217	13.1	196,477	75.1	31,084	11.9	12,344	4.7
64	256,311	100.0	32,060	12.5	192,594	75.1	31,657	12.4	12,738	5.0
H2	251,969	100.0	30,145	12.0	189,339	75.1	32,485	12.9	13,233	5.3
3	249,430	100.0	28,754	11.5	187,160	75.0	33,516	13.4	13,629	5.5
4	245,923	100.0	27,336	11.1	184,150	74.9	34,437	14.0	13,975	5.7
5	242,953	100.0	25,960	10.7	181,592	74.7	35,401	14.6	14,376	5.9
6	239,178	100.0	24,821	10.4	178,025	74.4	36,332	15.2	14,709	6.1
7	236,009	100.0	23,795	10.1	174,801	74.1	37,413	15.9	15,130	6.4
8	234,465	100.0	23,093	9.8	173,034	73.8	38,338	16.4	15,545	6.6
9	232,763	100.0	22,276	9.6	171,088	73.5	39,399	16.9	16,152	6.9
10	233,865	100.0	22,060	9.4	171,278	73.2	40,527	17.3	16,674	7.1
11	233,887	100.0	21,636	9.3	170,738	73.0	41,513	17.7	17,146	7.3
12	234,638	100.0	21,373	9.1	170,858	72.8	42,407	18.1	17,780	7.6
13	235,962	100.0	21,005	8.9	171,397	72.6	43,560	18.5	18,620	7.9
14	236,357	100.0	20,641	8.7	171,246	72.5	44,470	18.8	19,354	8.2
15	237,097	100.0	20,507	8.6	171,233	72.2	45,357	19.1	20,037	8.5
16	236,041	100.0	20,116	8.5	170,171	72.1	45,754	19.4	20,579	8.7
17	235,357	100.0	19,866	8.4	169,322	71.9	46,169	19.6	21,304	9.1
18	236,657	100.0	19,746	8.3	170,037	71.8	46,874	19.8	21,922	9.3
19	240,275	100.0	20,240	8.4	171,932	71.6	48,103	20.0	22,658	9.4
20	242,557	100.0	20,542	8.5	172,890	71.3	49,125	20.3	23,475	9.7
21	243,462	100.0	20,633	8.5	172,620	70.9	50,209	20.6	24,141	9.9
22	244,637	100.0	20,923	8.6	172,762	70.6	50,952	20.8	24,692	10.1
23	246,029	100.0	21,252	8.6	173,616	70.6	51,161	20.8	25,432	10.3
24	248,299	100.0	21,736	8.8	175,094	70.5	51,469	20.7	25,974	10.5
25	268,959	100.0	22,905	8.5	192,653	71.6	53,401	19.9	26,570	9.9
26	271,643	100.0	23,382	8.6	193,565	71.3	54,696	20.1	26,837	9.9
27	275,507	100.0	23,873	8.7	195,420	70.9	56,214	20.4	27,178	9.9
28	280,639	100.0	24,294	8.7	199,183	71.0	57,162	20.4	27,695	9.9
29	284,307	100.0	24,855	8.7	201,988	71.0	57,464	20.2	28,382	10.0
30	287,111	100.0	25,229	8.8	204,284	71.2	57,598	20.1	28,841	10.0
31	289,508	100.0	25,782	8.9	206,216	71.2	57,510	19.9	29,274	10.1
R2	290,246	100.0	26,202	9.0	206,609	71.2	57,435	19.8	29,668	10.2
3	287,300	100.0	26,247	9.1	203,760	70.9	57,293	19.9	29,585	10.3
4	283,342	100.0	26,020	9.2	200,408	70.7	56,914	20.1	29,563	10.4
5	288,704	100.0	26,319	9.1	205,728	71.3	56,657	19.6	30,547	10.6

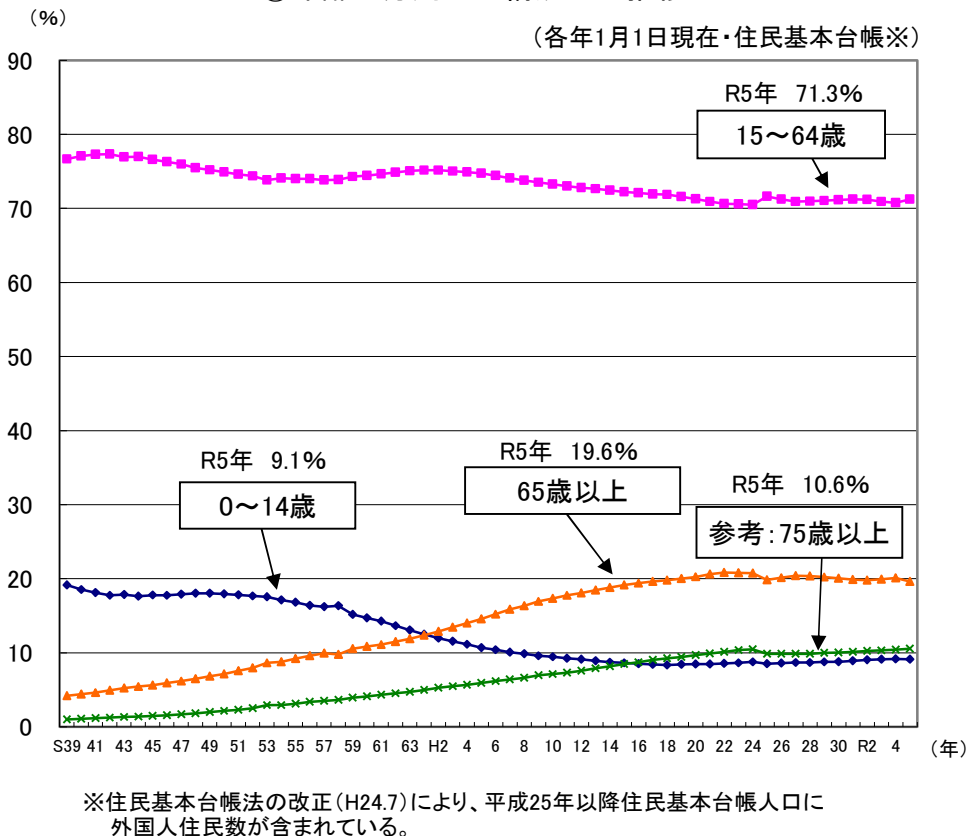
※住民基本台帳法の改正（H24.7）により、平成25年以降住民基本台帳人口に外国人住民数が含まれている。

0～14歳人口は平成18年に19,746人まで減少したが、平成19年以降は2万人台に回復し、令和5年には26,319人となっている。65歳以上人口は令和5年には56,657人で全人口に占める割合は19.6%となっている。

①住民基本台帳による年齢区分別人口の推移



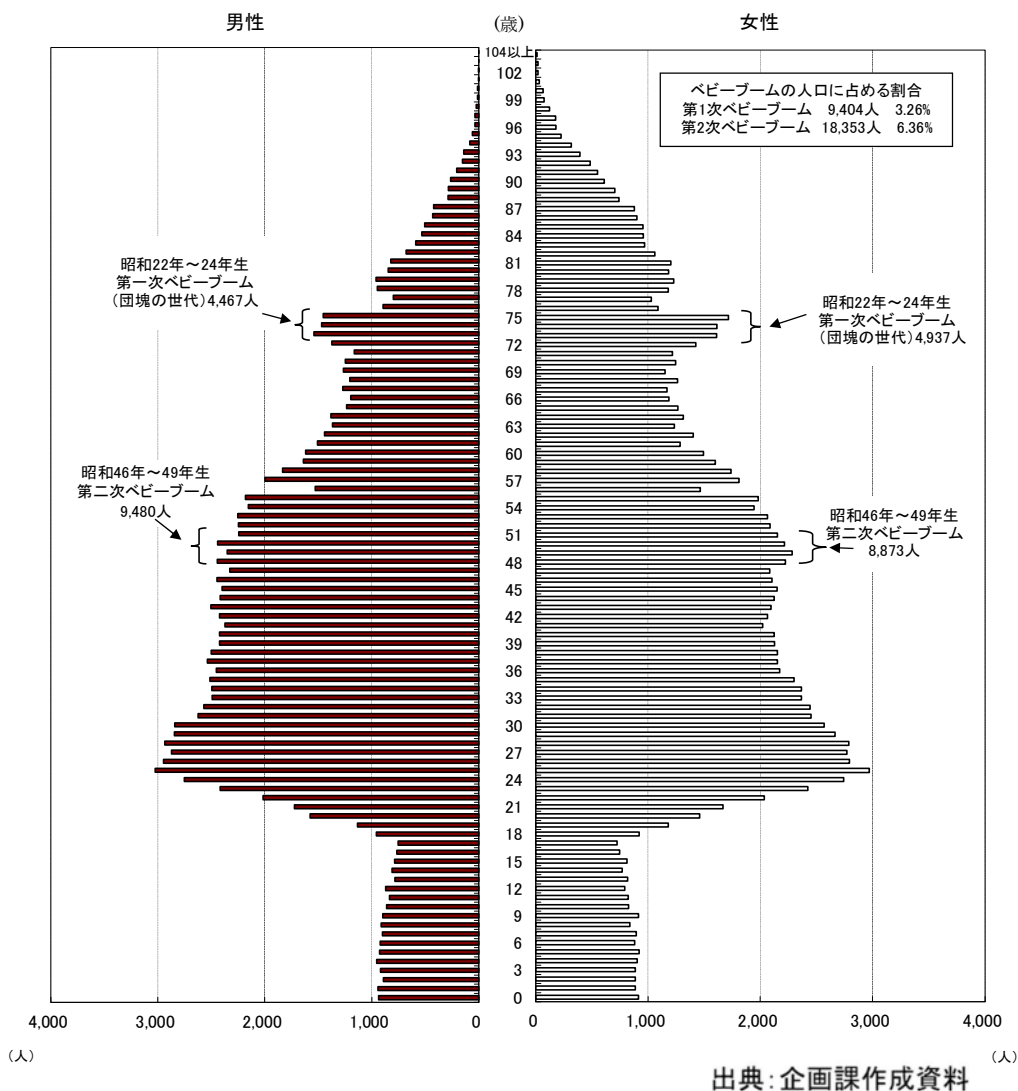
②年齢区分別人口構成比の推移



1 人口と世帯

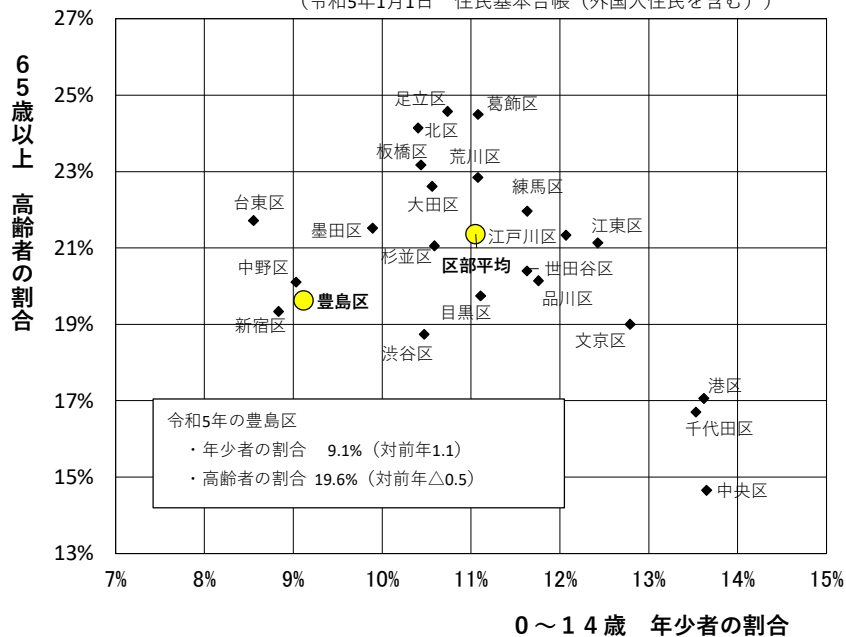
8. 年齢・男女別グラフ

(令和5年1月1日現在・住民基本台帳)



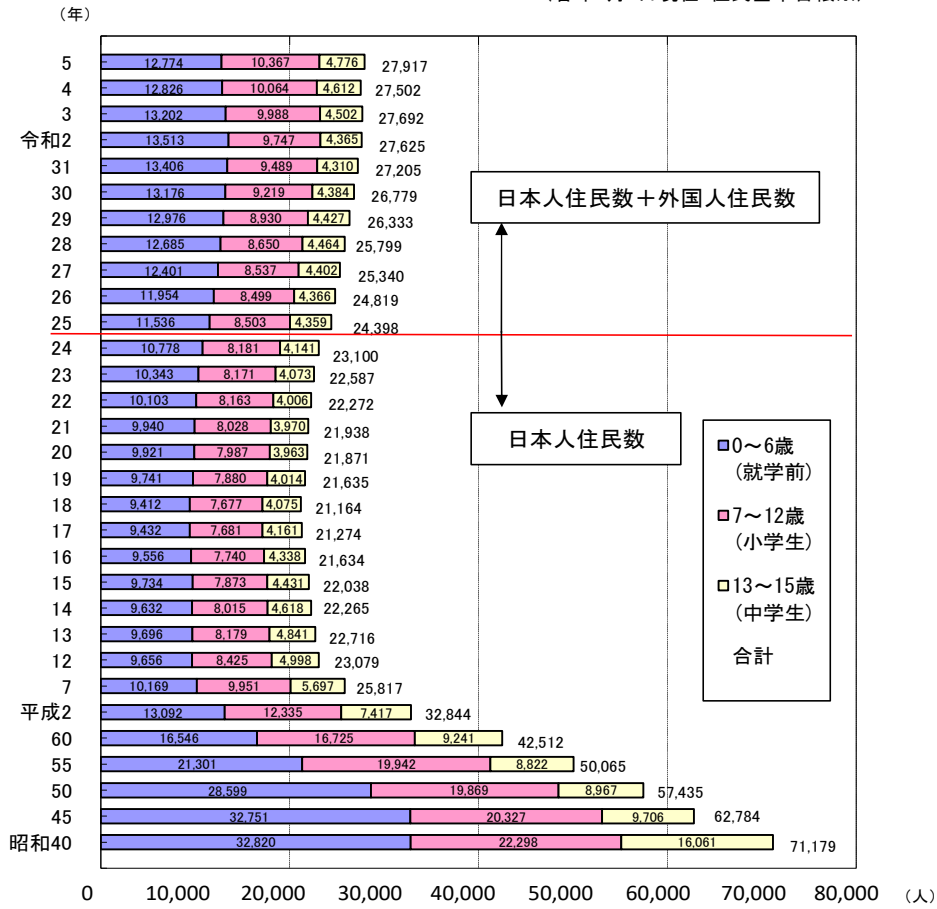
9. 高齢者と年少者の割合

(令和5年1月1日 住民基本台帳 (外国人住民を含む))



### 10. 0歳～15歳人口の推移

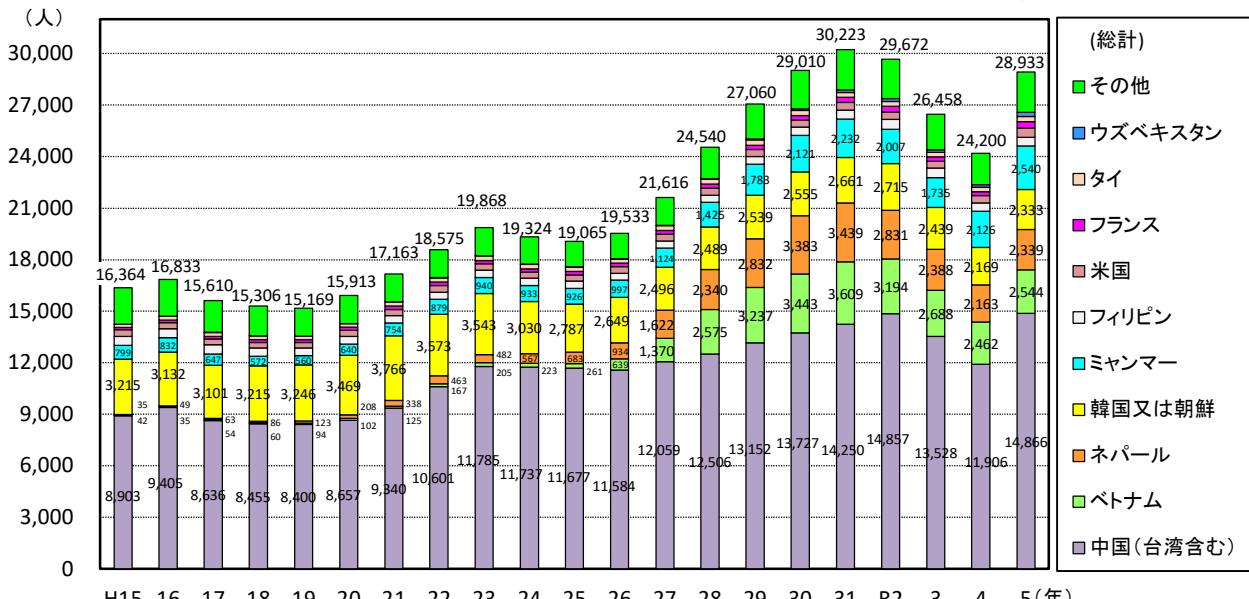
(各年1月1日現在・住民基本台帳※)



※住民基本台帳法の改正(H24.7)により、平成25年以降外国人住民数が含まれている。 出典:企画課作成資料

### 11. 外国人登録者数の推移

(各年1月1日現在・住民基本台帳及び外国人登録※)



H15 16 17 18 19 20 21 22 23 24 25 26 27 28 29 30 31 R2 3 4 5(年)  
 ※平成24年以前は外国人登録者数を、住民基本台帳法の改正(H24.7)以降は住民基本台帳による外国人住民数を用いている。

出典:企画課作成資料

1 人口と世帯

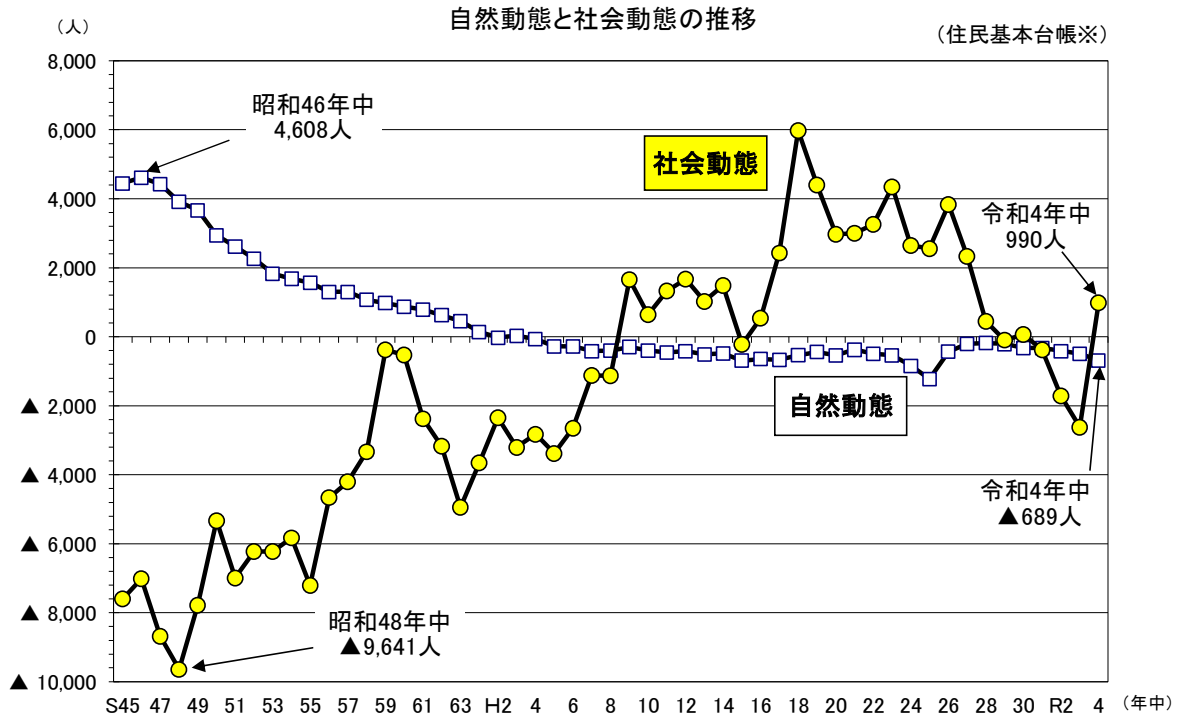
1.2. 人口動態の推移

(人口:各年1月1日現在・住民基本台帳及び外国人登録※)

各年1月1日～ 12月31日	豊島区人口総数												
	人口総数	増減	日本人住民数		外国人住民数		※社会動態			※自然動態			※その他の増減
			日本人住民数	増減	外国人住民数	増減	転入	転出	増減	出生	死亡	増減	
昭和45年中	337,256	▲ 5,846	333,887	▲ 5,915	3,369	69	43,195	50,795	▲ 7,600	6,098	1,650	4,448	▲ 2,763
昭和46年中	331,410	▲ 5,202	327,972	▲ 5,243	3,438	41	43,281	50,293	▲ 7,012	6,274	1,666	4,608	▲ 2,839
昭和47年中	326,208	▲ 6,927	322,729	▲ 7,060	3,479	133	40,981	49,664	▲ 8,683	6,040	1,614	4,426	▲ 2,803
昭和48年中	319,281	▲ 6,224	315,669	▲ 6,146	3,612	▲ 78	38,550	48,191	▲ 9,641	5,528	1,617	3,911	▲ 416
昭和49年中	313,057	▲ 6,158	309,523	▲ 6,124	3,534	▲ 34	34,698	42,479	▲ 7,781	5,215	1,543	3,672	▲ 2,015
昭和50年中	306,899	▲ 4,291	303,399	▲ 4,445	3,500	154	33,354	38,683	▲ 5,329	4,472	1,529	2,943	▲ 2,059
昭和51年中	302,608	▲ 6,316	298,954	▲ 6,060	3,654	▲ 256	31,437	38,428	▲ 6,991	4,165	1,547	2,618	▲ 1,687
昭和52年中	296,292	▲ 5,542	292,894	▲ 5,692	3,398	150	30,599	36,824	▲ 6,225	3,803	1,537	2,266	▲ 1,733
昭和53年中	290,750	▲ 3,188	287,202	▲ 3,262	3,548	74	29,116	35,341	▲ 6,225	3,436	1,610	1,826	1,137
昭和54年中	287,562	▲ 4,712	283,940	▲ 4,846	3,622	134	29,511	35,338	▲ 5,827	3,265	1,582	1,683	▲ 702
昭和55年中	282,850	▲ 4,535	279,094	▲ 4,677	3,756	142	26,865	34,070	▲ 7,205	3,205	1,636	1,569	959
昭和56年中	278,315	▲ 2,004	274,417	▲ 2,282	3,898	278	26,926	31,586	▲ 4,660	2,925	1,629	1,296	1,082
昭和57年中	276,311	▲ 597	272,135	▲ 934	4,176	337	26,176	30,377	▲ 4,201	2,853	1,549	1,304	1,963
昭和58年中	275,714	▲ 1,842	271,201	▲ 2,378	4,513	536	25,731	29,062	▲ 3,331	2,698	1,626	1,072	▲ 119
昭和59年中	273,872	▲ 103	268,823	▲ 781	5,049	678	26,776	27,155	▲ 379	2,669	1,689	980	▲ 1,382
昭和60年中	273,769	187	268,042	▲ 688	5,727	875	26,495	27,017	▲ 522	2,533	1,660	873	▲ 1,039
昭和61年中	273,956	▲ 662	267,354	▲ 2,177	6,602	1,515	25,809	28,183	▲ 2,374	2,481	1,691	790	▲ 593
昭和62年中	273,294	▲ 1,430	265,177	▲ 3,399	8,117	1,969	25,068	28,242	▲ 3,174	2,330	1,700	630	▲ 855
昭和63年中	271,864	▲ 899	261,778	▲ 5,467	10,086	4,568	22,670	27,614	▲ 4,944	2,162	1,704	458	▲ 981
平成1年中	270,965	▲ 4,839	256,311	▲ 4,342	14,654	▲ 497	22,589	26,243	▲ 3,654	1,900	1,761	139	▲ 827
平成2年中	266,126	▲ 2,784	251,969	▲ 2,539	14,157	▲ 245	22,335	24,680	▲ 2,345	1,814	1,836	▲ 22	▲ 172
平成3年中	263,342	▲ 1,988	249,430	▲ 3,507	13,912	1,519	20,783	23,988	▲ 3,205	1,792	1,764	28	▲ 330
平成4年中	261,354	▲ 2,101	245,923	▲ 2,970	15,431	869	19,969	22,795	▲ 2,826	1,724	1,785	▲ 61	▲ 83
平成5年中	259,253	▲ 4,689	242,953	▲ 3,775	16,300	▲ 914	19,453	22,834	▲ 3,381	1,599	1,879	▲ 280	▲ 114
平成6年中	254,564	▲ 3,211	239,178	▲ 3,169	15,386	▲ 42	19,975	22,630	▲ 2,655	1,579	1,854	▲ 275	▲ 239
平成7年中	251,353	▲ 2,310	236,009	▲ 1,544	15,344	▲ 766	21,101	22,220	▲ 1,119	1,515	1,928	▲ 413	▲ 12
平成8年中	249,043	▲ 2,538	234,465	▲ 1,702	14,578	▲ 836	20,616	21,742	▲ 1,126	1,468	1,871	▲ 403	▲ 173
平成9年中	246,505	711	232,763	1,102	13,742	▲ 391	22,602	20,938	1,664	1,590	1,884	▲ 294	▲ 268
平成10年中	247,216	123	233,865	22	13,351	101	21,438	20,793	645	1,518	1,916	▲ 398	▲ 225
平成11年中	247,339	1,144	233,887	751	13,452	393	22,205	20,873	1,332	1,532	1,989	▲ 457	▲ 124
平成12年中	248,483	2,260	234,638	1,324	13,845	936	22,377	20,702	1,675	1,555	1,973	▲ 418	67
平成13年中	250,743	1,434	235,962	395	14,781	1,039	21,872	20,843	1,029	1,463	1,974	▲ 511	▲ 123
平成14年中	252,177	1,284	236,357	740	15,820	544	21,853	20,371	1,482	1,511	1,994	▲ 483	▲ 259
平成15年中	253,461	▲ 587	237,097	▲ 1,056	16,364	469	21,135	21,354	▲ 219	1,455	2,145	▲ 690	▲ 147
平成16年中	252,874	▲ 1,907	236,041	▲ 684	16,833	▲ 1,223	20,898	20,360	538	1,459	2,106	▲ 647	▲ 575
平成17年中	250,967	996	235,357	1,300	15,610	▲ 304	22,393	19,964	2,429	1,474	2,144	▲ 670	▲ 459
平成18年中	251,963	3,481	236,657	3,618	15,306	▲ 137	24,802	18,825	5,977	1,570	2,103	▲ 533	▲ 1,826
平成19年中	255,444	3,026	240,275	2,282	15,169	744	24,331	19,932	4,399	1,657	2,096	▲ 439	▲ 1,678
平成20年中	258,470	2,155	242,557	905	15,913	1,250	22,273	19,300	2,973	1,644	2,181	▲ 537	▲ 1,531
平成21年中	260,625	2,587	243,462	1,175	17,163	1,412	22,648	19,645	3,003	1,796	2,172	▲ 376	▲ 1,452
平成22年中	263,212	2,685	244,637	1,392	18,575	1,293	23,057	19,796	3,261	1,793	2,286	▲ 493	▲ 1,376
平成23年中	265,897	1,726	246,029	2,270	19,868	▲ 544	24,288	19,940	4,348	1,865	2,399	▲ 534	▲ 1,544
平成24年中	267,623	1,336	248,299	1,595	19,324	▲ 259	23,241	20,598	2,643	1,901	2,741	▲ 840	▲ 208
平成25年中	268,959	2,684	249,894	2,216	19,065	468	23,250	20,694	2,556	2,019	3,241	▲ 1,222	882
平成26年中	271,643	3,864	252,110	1,781	19,533	2,083	29,735	25,901	3,834	2,203	2,637	▲ 434	464
平成27年中	275,507	5,132	253,891	2,208	21,616	2,924	30,119	27,786	2,333	2,206	2,409	▲ 203	3,002
平成28年中	280,639	3,668	256,099	1,148	24,540	2,520	28,466	28,017	449	2,224	2,403	▲ 179	3,398
平成29年中	284,307	2,804	257,247	854	27,060	1,950	28,935	29,031	▲ 96	2,247	2,455	▲ 208	3,108
平成30年中	287,111	2,397	258,101	1,184	29,010	1,213	29,477	29,415	62	2,157	2,480	▲ 323	2,658
平成31年中	289,508	738	259,285	1,289	30,223	▲ 551	29,424	29,804	▲ 380	2,082	2,409	▲ 327	1,445
令和2年中	290,246	▲ 2,946	260,574	268	29,672	▲ 3,214	27,867	29,583	▲ 1,716	2,036	2,451	▲ 415	▲ 815
令和3年中	287,300	▲ 3,958	260,842	▲ 1,700	26,458	▲ 2,258	26,926	29,543	▲ 2,617	2,013	2,506	▲ 493	▲ 848
令和4年中	283,342	5,362	259,142	629	24,200	4,733	29,308	28,318	990	1,982	2,671	▲ 689	5,061
令和5年中	288,704		259,771		28,933								

※外国人住民数について、平成24年以前は外国人登録者数を、住民基本台帳法の改正(H24.7)以降は住民基本台帳による外国人住民数を用いている。  
 ※昭和45年～平成25年中までは社会動態・自然動態は日本人住民数のみを掲載していたが、平成26年中より外国人住民数が含まれている。  
 ※その他の増減とは、出国、入国並びに帰化、国籍離脱及び実態調査等職権による記載、消除及び補正による増減等である。

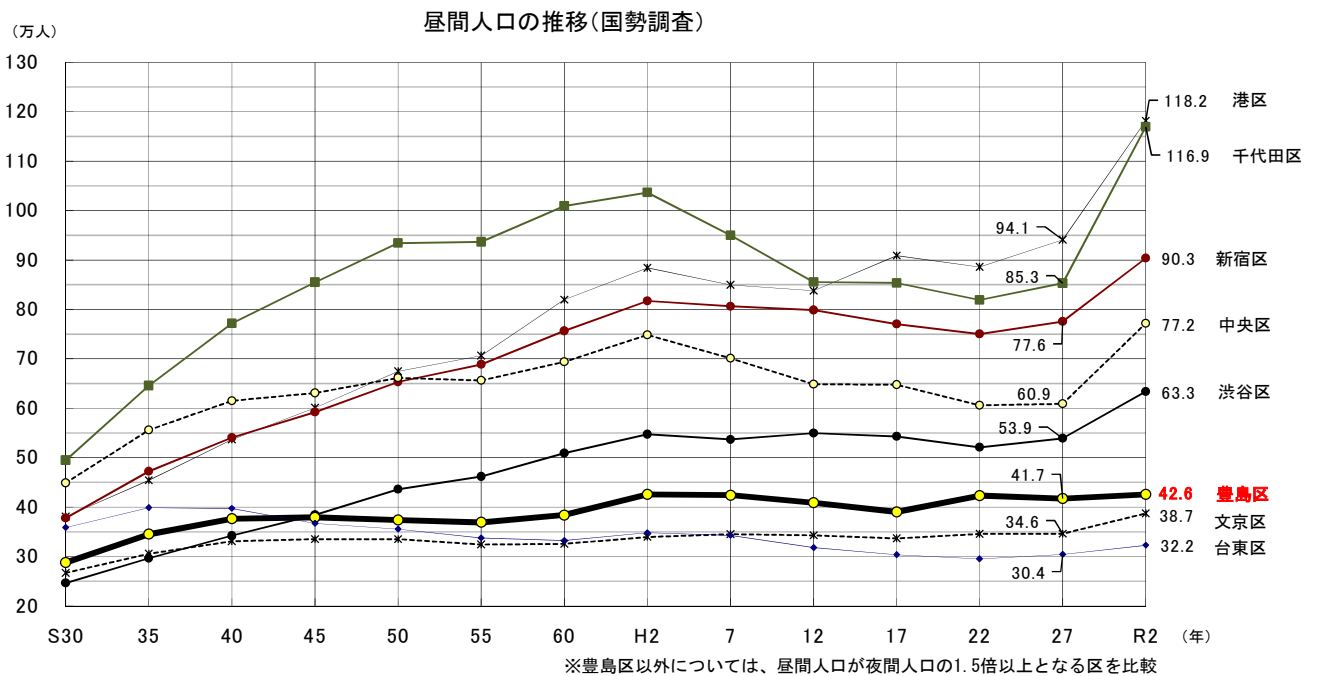




※外国人住民数について、平成24年以前は外国人登録者数を、住民基本台帳法の改正(H24.7)以降は住民基本台帳による外国人住民数を用いている。  
 ※昭和45年～平成25年中までは社会動態・自然動態は日本人住民数のみを掲載していたが、平成26年中より外国人住民数が含まれている。

出典: 企画課作成資料

### 1.3. 昼間人口の推移 (国勢調査)



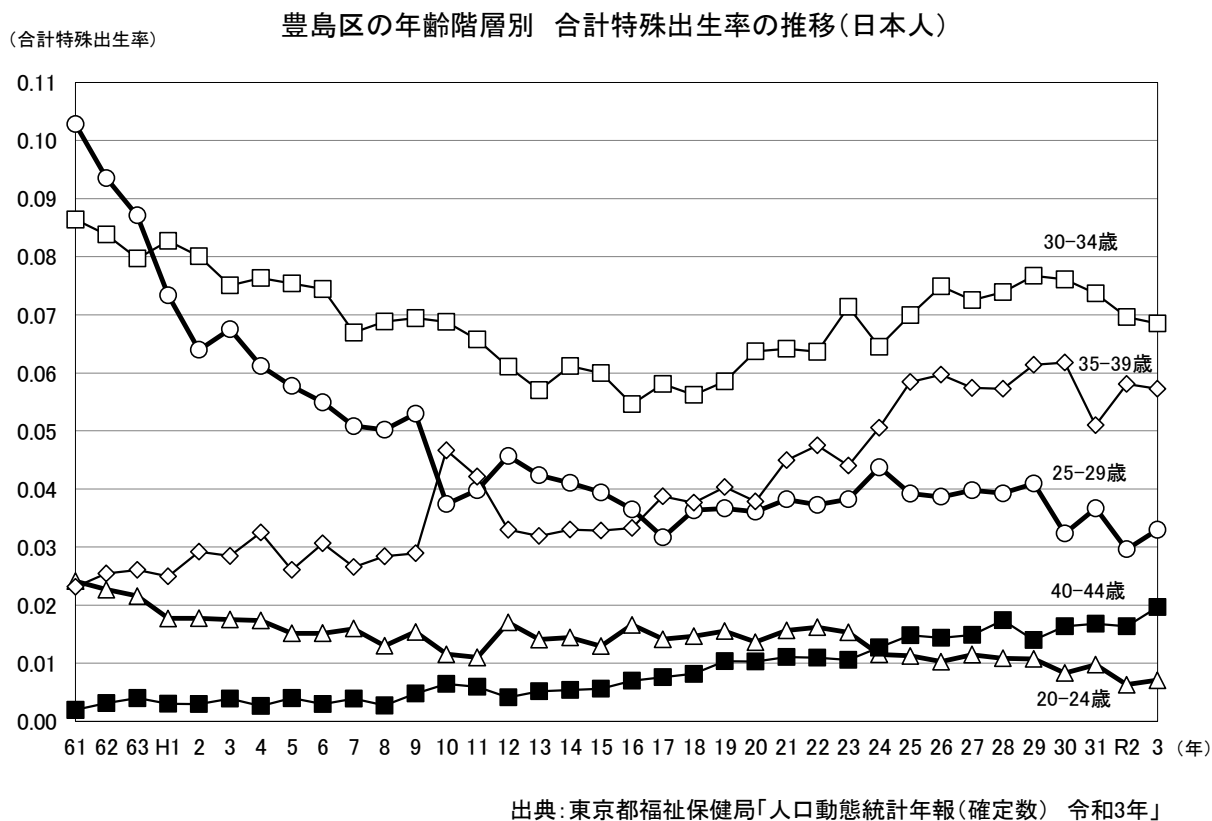
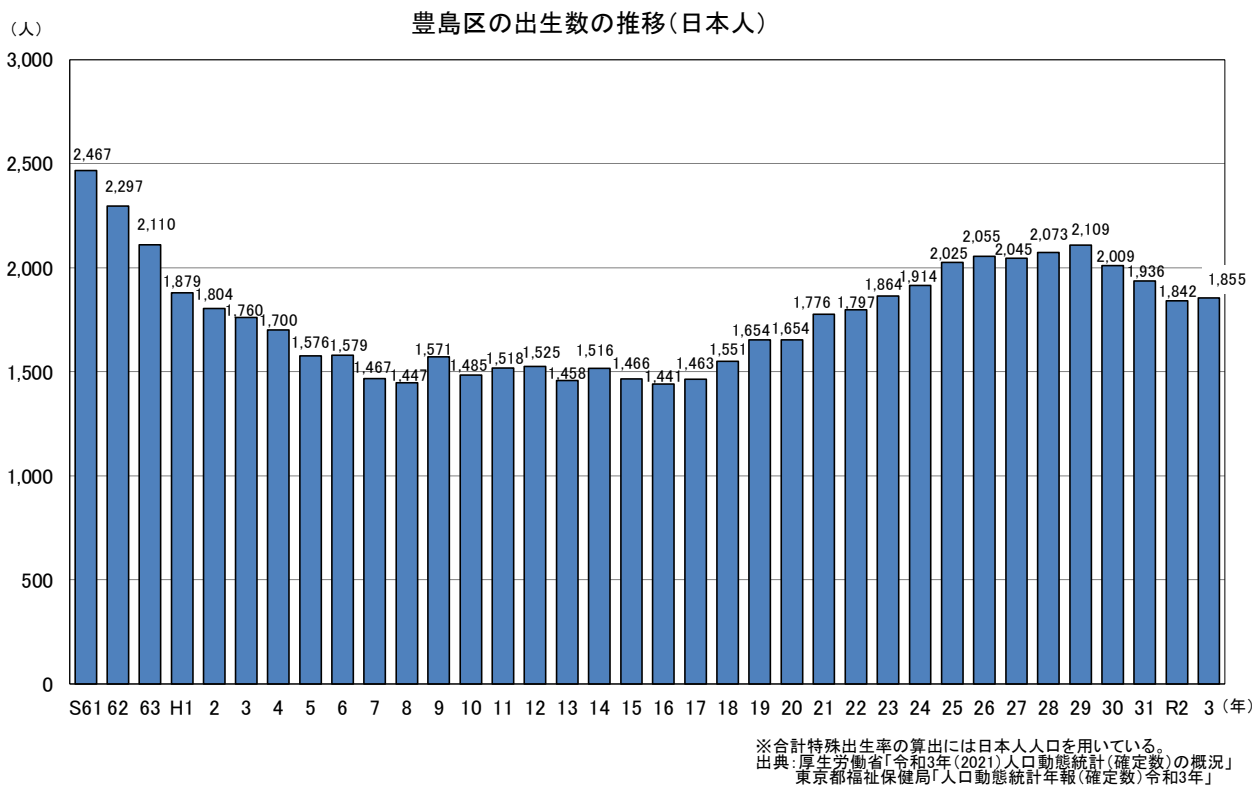
《豊島区の昼間人口の補正について》

平成17年国勢調査による統計表では、豊島区の昼間人口は378,475人と発表されている。しかし、国勢調査上、年齢等不詳の人口が約1万7千人おり、昼間人口集計の対象外となっている。このため、年齢等不詳人口約1万7千人に地域内残留率0.66を乗じた数値を含めるかたちで補正を行い、389,988人を豊島区の昼間人口として掲載している。

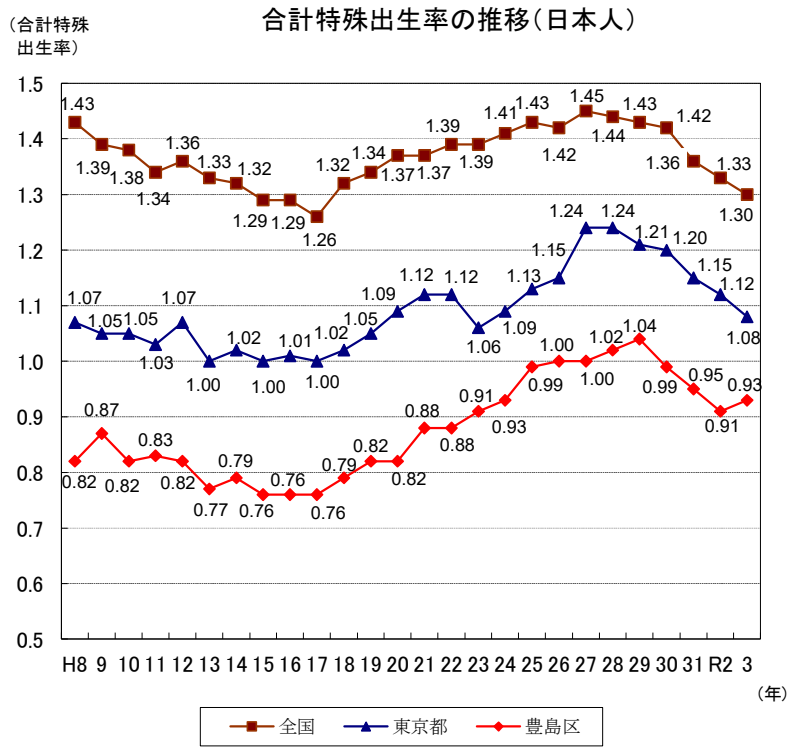
出典: 令和2年国勢調査より

# 1 人口と世帯

## 1.4. 出生数の推移



1.5. 合計特殊出生率の推移

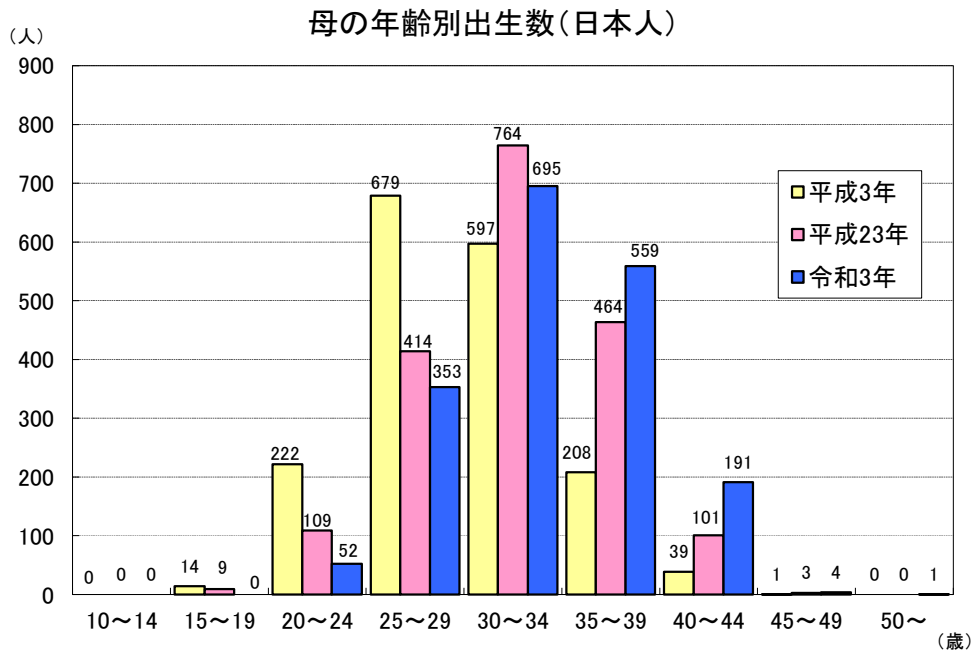


出典：厚生労働省「令和3年(2021)人口動態統計(確定数)の概況」  
東京都福祉保健局「人口動態統計年報(確定数) 令和3年」

23区 合計特殊出生率順位

順位	区	合計特殊出生率
1	中央区	1.37
2	港区	1.27
3	千代田区	1.23
4	江戸川区	1.20
5	江東区	1.20
6	荒川区	1.17
7	品川区	1.15
8	葛飾区	1.14
9	北区	1.13
10	文京区	1.12
11	足立区	1.10
12	台東区	1.10
13	大田区	1.09
14	墨田区	1.08
15	練馬区	1.06
16	渋谷区	1.05
17	世田谷区	1.03
18	板橋区	0.99
19	新宿区	0.97
20	目黒区	0.96
21	杉並区	0.96
22	中野区	0.96
23	豊島区	0.93

1.6. 母の年齢別出生数



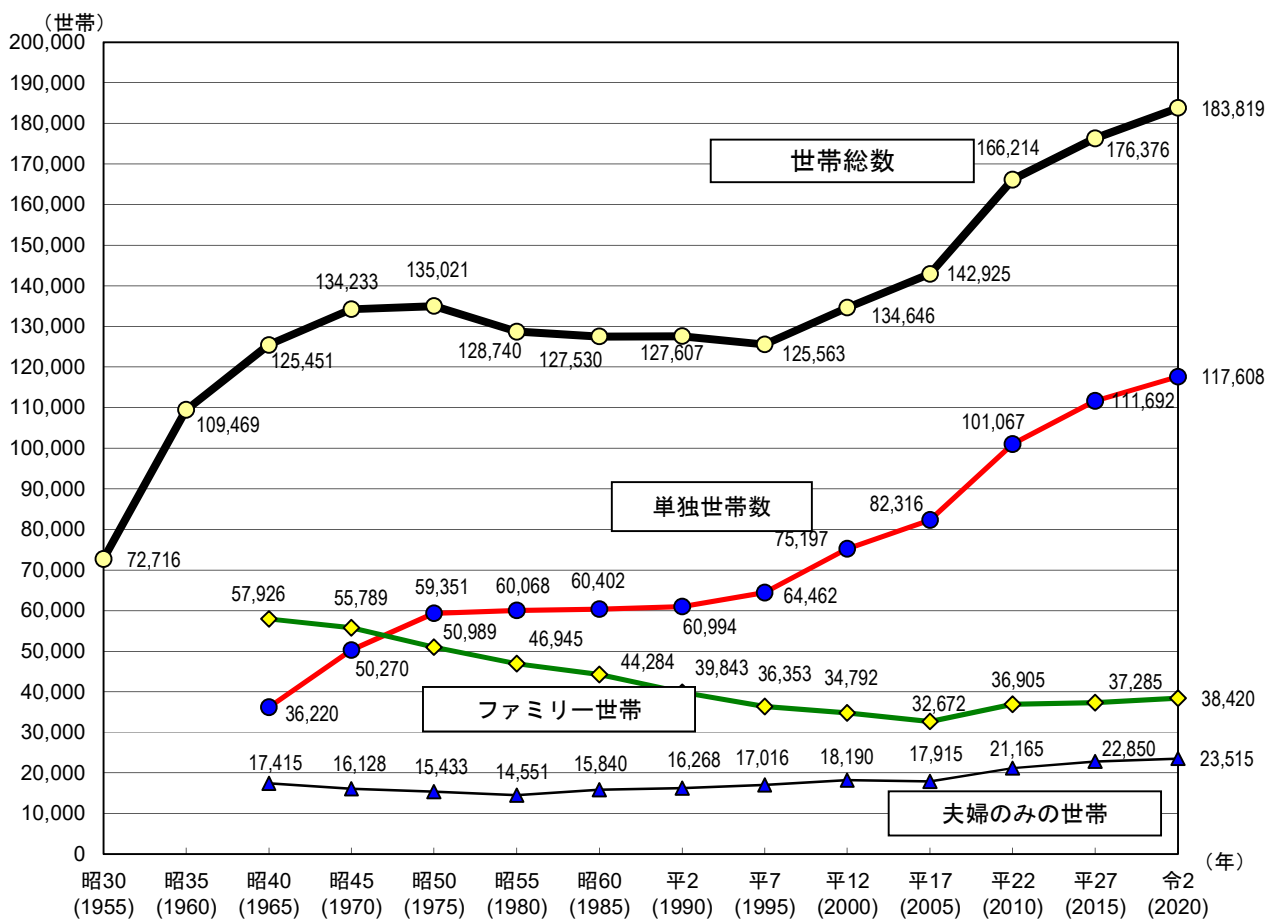
出典：東京都福祉保健局 人口動態統計年報(確定数)

※最新年と10年前、30年前のデータを掲載。

# 1 人口と世帯

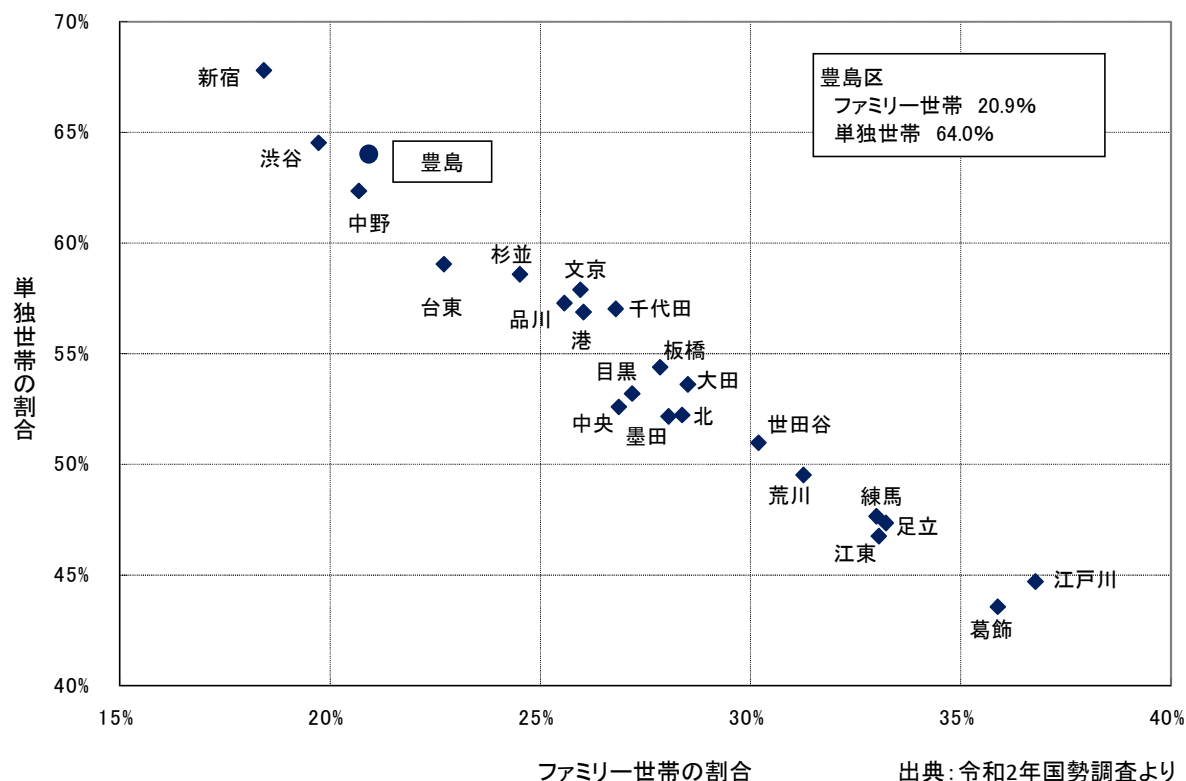
## 17. 世帯数の推移（国勢調査）

豊島区は 23 区の中でも単独世帯の割合が高く、一方でファミリー世帯の割合は低くなっている。



出典：各年国勢調査より

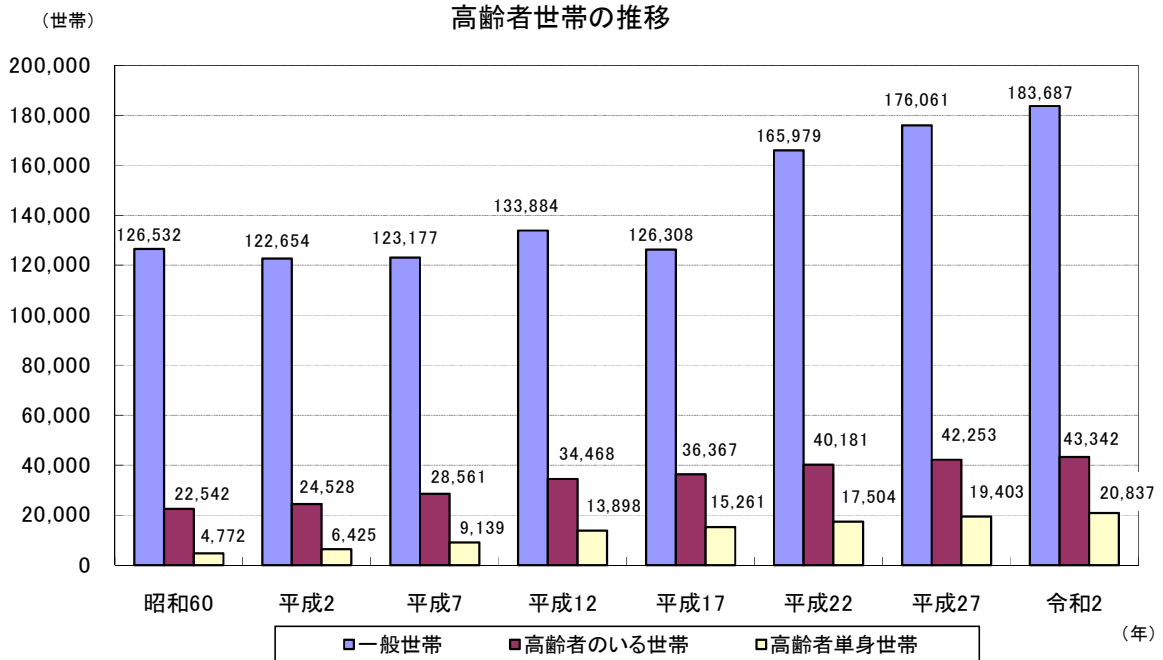
## 18. ファミリー世帯と単独世帯の割合（国勢調査）



出典：令和2年国勢調査より

### 19. 高齢者世帯の推移（国勢調査）

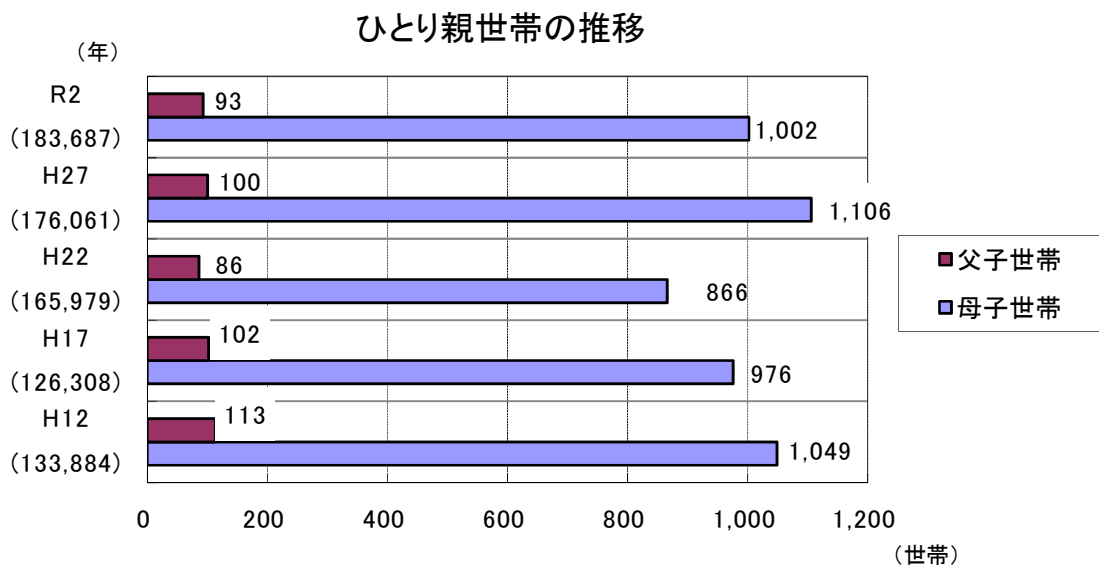
一般世帯の数は、昭和60年以降大きな変化はみられなかったが、平成22年に大きく増加し、令和2年においても、その傾向は継続している。なお、高齢者のいる世帯および高齢者単身世帯は一貫して増加傾向にある。



出典：各年国勢調査より

### 20. ひとり親世帯の推移（国勢調査）

ひとり親世帯の数は減少傾向にあったが、平成27年には増加に転じ、令和2年にはまた減少となっている。各調査において、母子世帯数は父子世帯数の約8～11倍という状況である。



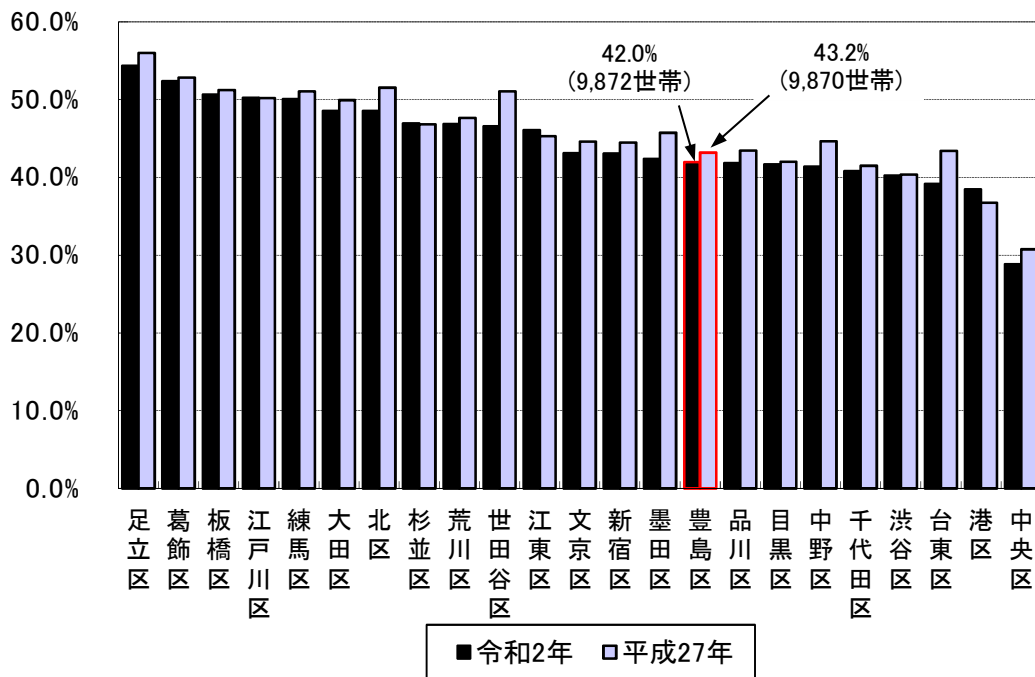
出典：各年国勢調査より  
※( )内は一般世帯数

# 1 人口と世帯

## 2 1. 世帯類型における65歳以上の割合（国勢調査）

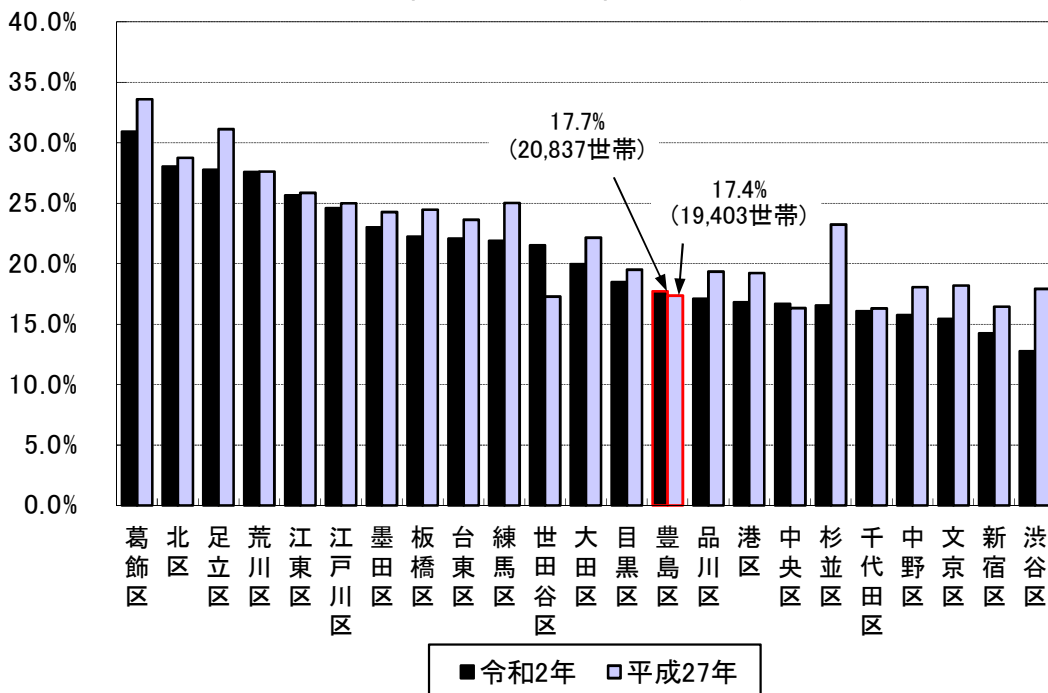
夫婦のみの世帯における世帯主が65歳以上の割合は、令和2年の国勢調査では平成27年の調査結果を下回った。また、単独世帯における世帯主が65歳以上の割合については、平成27年の調査結果を上回った。いずれも世帯数は平成27年より増加している。

### 夫婦のみの世帯における世帯主が65歳以上の割合



出典：各年国勢調査より

### 単独世帯における世帯主が65歳以上の割合

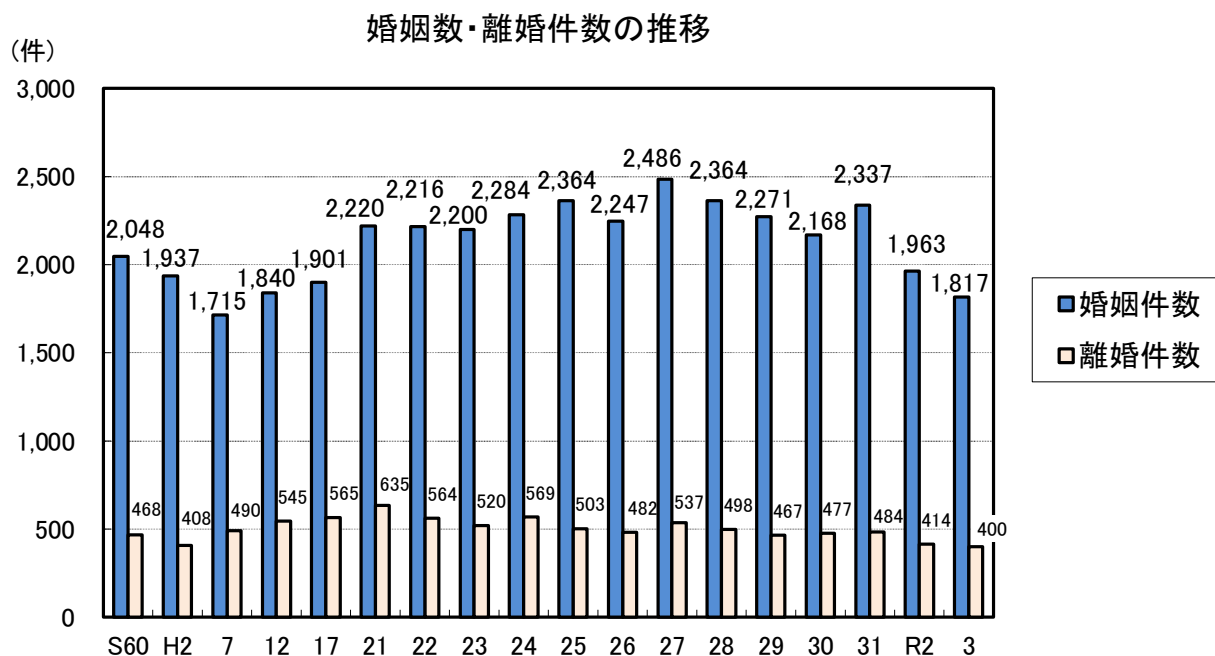


出典：各年国勢調査より

## 2.2. 婚姻数・離婚件数の推移

婚姻件数は、平成21年以降、約2,200件を超えた件数で推移。平成27年には2,486件と昭和60年以降最も多くなった。令和2年以降は新型コロナウイルス感染症の影響もあり、2,000件を下回っている。

離婚件数は、平成21年の635件が最も高く、その後は約500件程度で推移していたが、令和3年には400件と昭和60年以降最も低くなった。

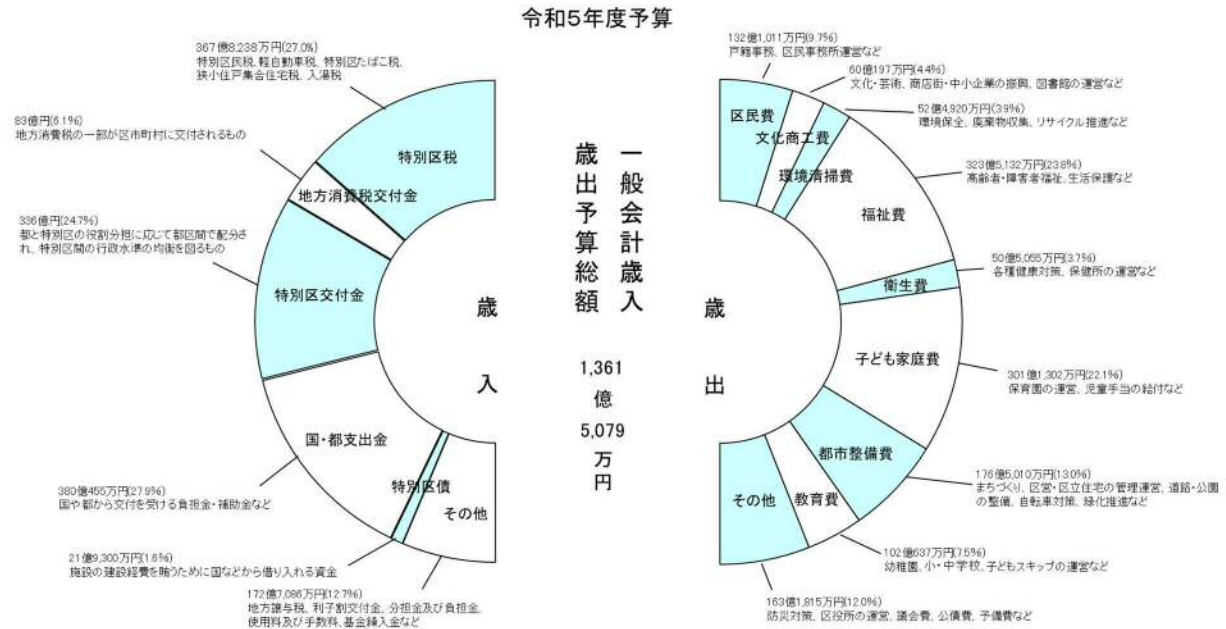


出典：東京都福祉保健局「人口動態統計年報（確定数）令和3年」  
 ※婚姻は夫の住所、離婚は別居する前の住所による

## 2. 財政状況

### 1. 歳入・歳出（令和5年度）

令和5年度の一般会計当初予算規模は1,361億5,079万円で、対前年度比3億5,909万円の増、0.3%のプラスとなった。



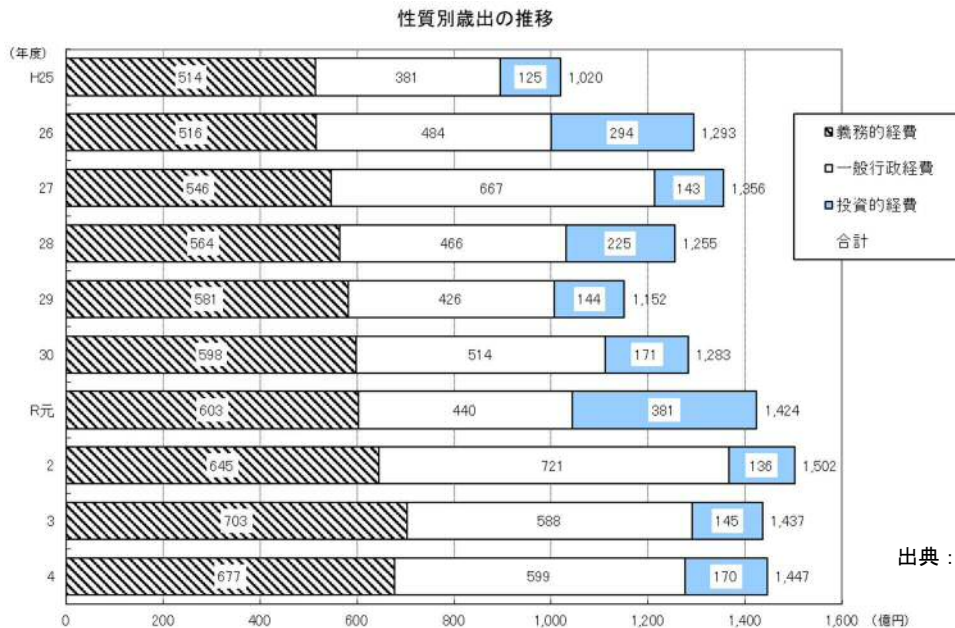
※( )内は、歳入・歳出予算それぞれの構成比。  
数値については、単位未満を四捨五入しているため、総数と内訳の合計が一致しない場合があります。

出典：財政課作成資料

### 2. 歳入・歳出の推移

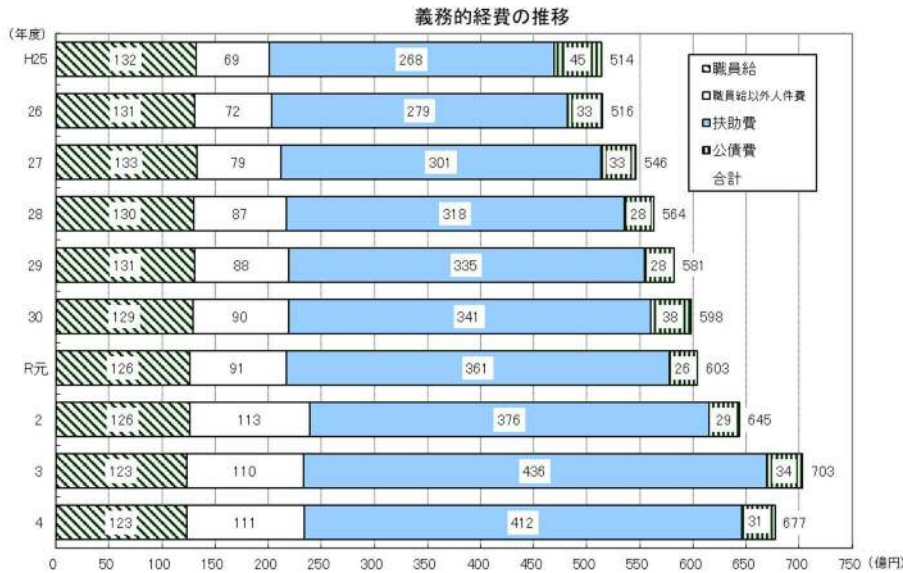
#### ① 性質別歳出の推移（普通会計）

平成24年度以降、歳出額は1,000億円を超えている。令和4年度は前年度に比べ0.7%、10億円の増となり1,447億円となっている。歳出額は、用途の性質別に「義務的経費」、「一般行政経費」、「投資的経費」に分けられる。



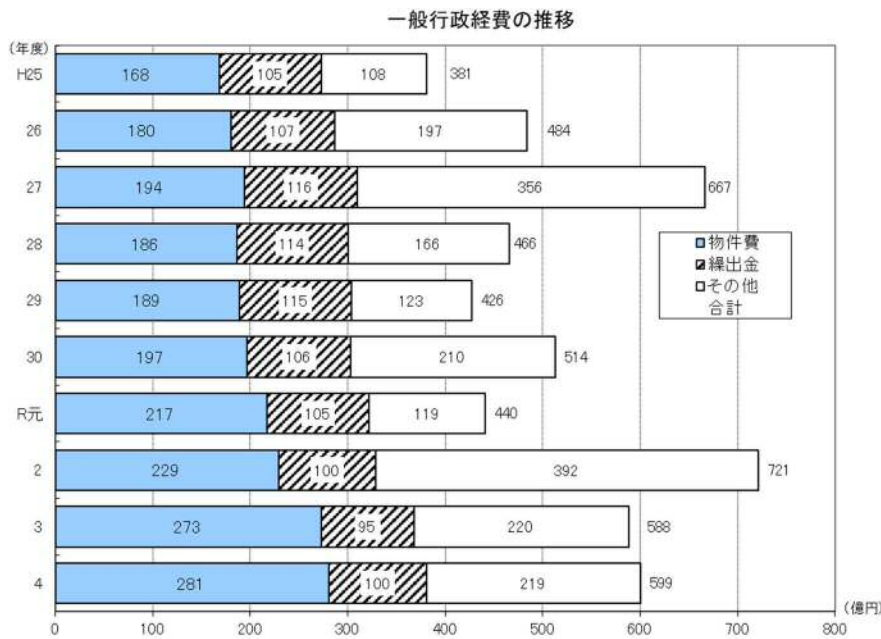
出典：区財政の推移と現状  
(令和5年9月)





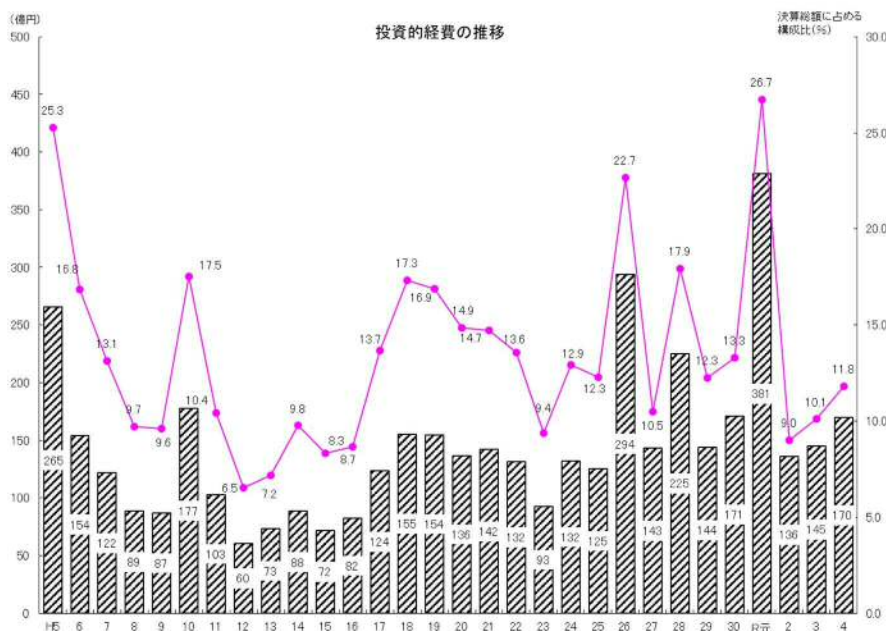
**【義務的経費とは】**

法の定め、または性質上支出が義務づけられた経費をいう。  
義務的経費は、さらに職員給・職員給以外人件費・扶助費・公債費に分類される。



**【一般行政経費とは】**

施設の管理運営や行政サービスの提供にあてられる経費で、物件費・繰出金などに分類される。



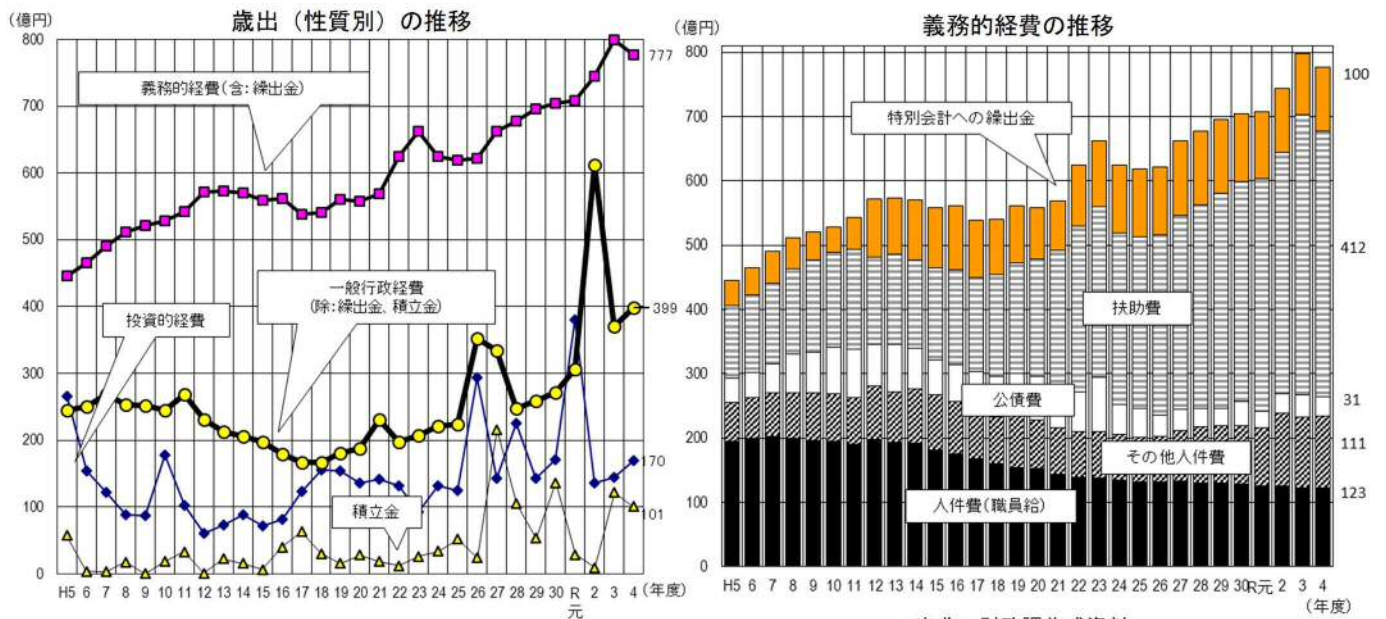
**【投資的経費とは】**

道路や公園の整備、学校の建設など、社会資本の形成に支出される経費をいう。

出典：区財政の推移と現状  
(令和5年9月)

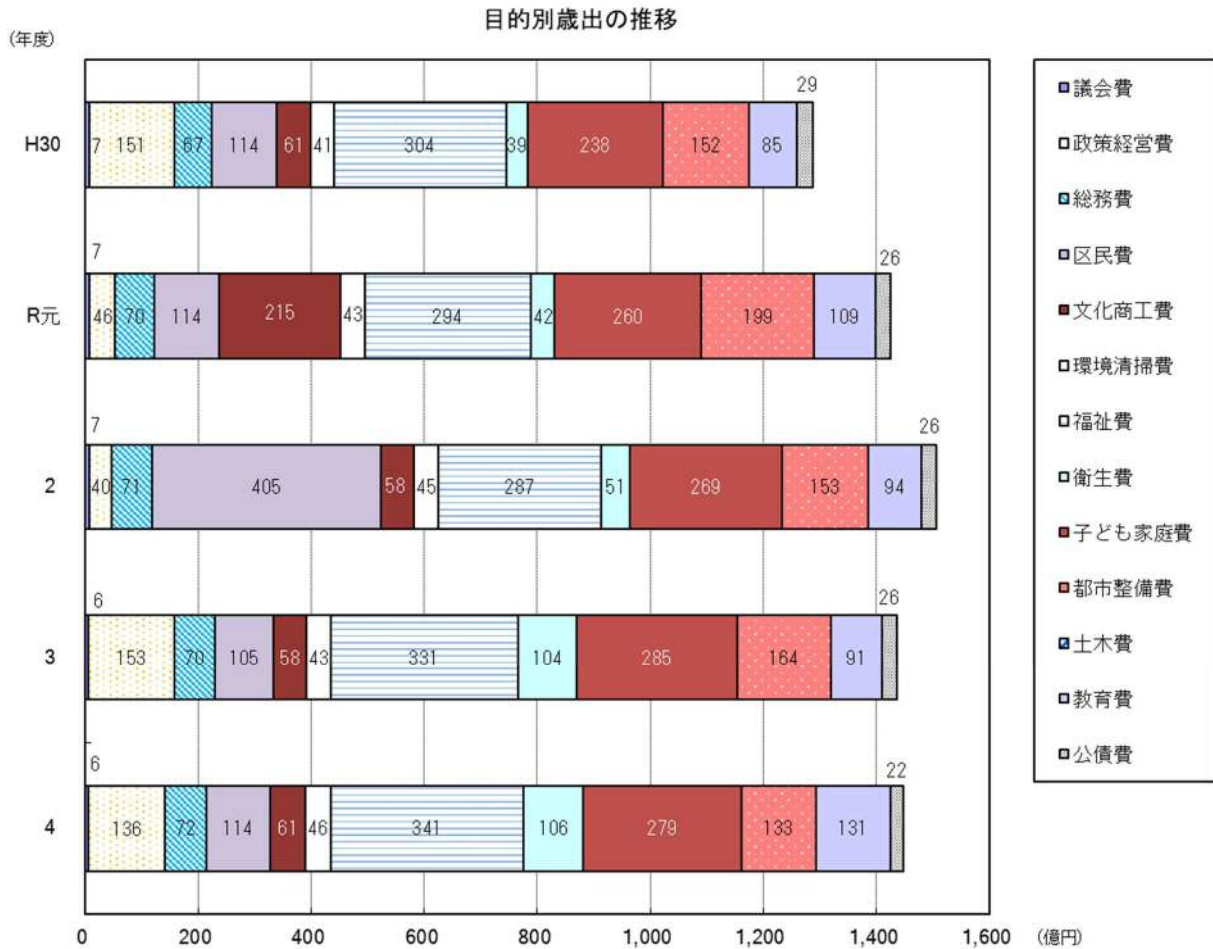
## 2 財政状況

### ②歳出（性質別）の推移（普通会計決算ベース）



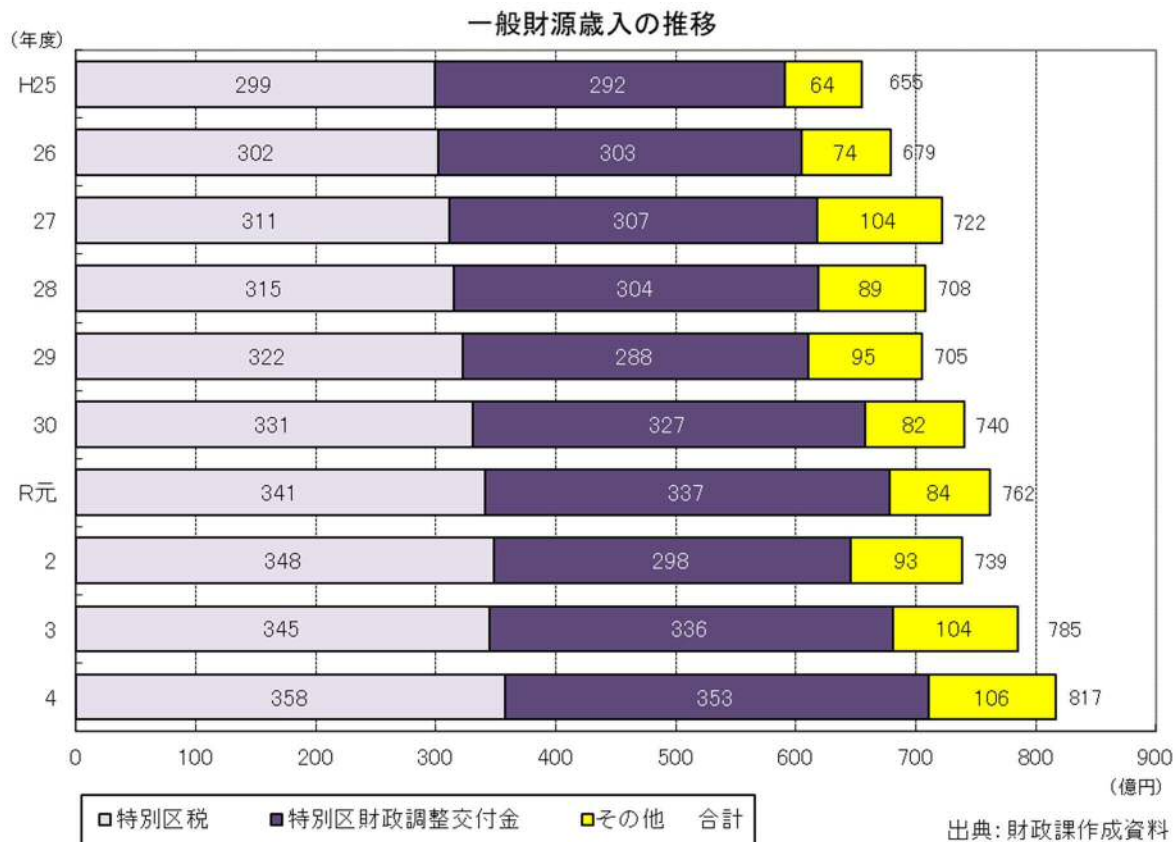
### ③目的別歳出の推移（一般会計）

歳出を使途目的別に区分すると、福祉費、子ども家庭費、政策経営費、都市整備費が上位を占めている。



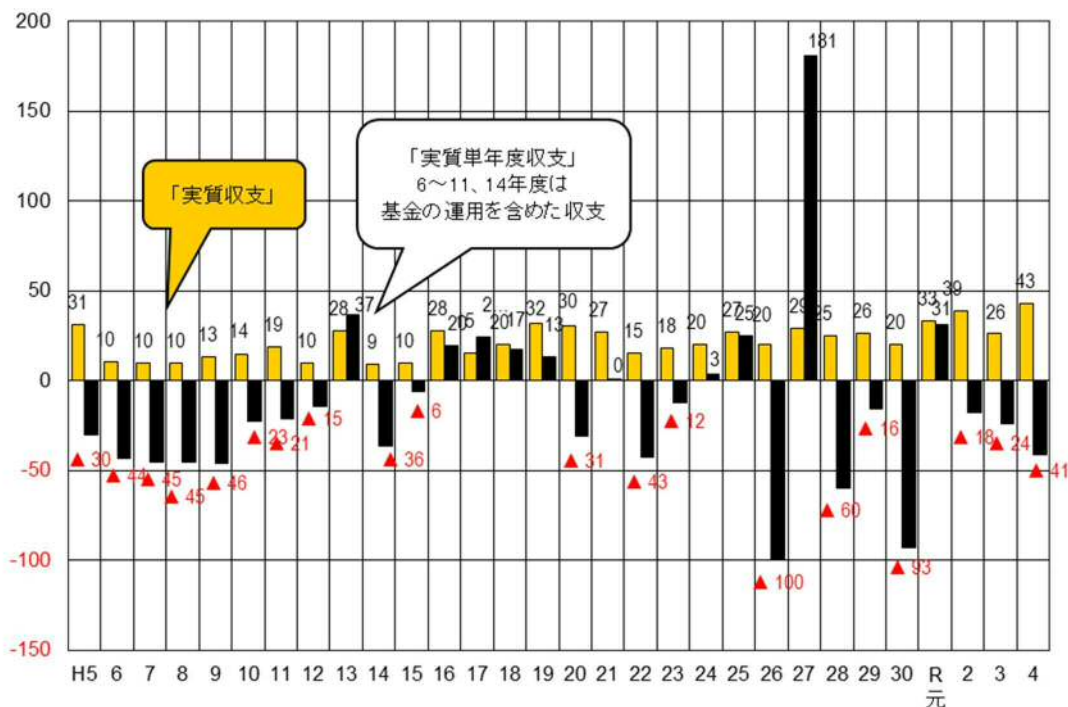
④一般財源歳入の推移（普通会計）

一般財源歳入とは、使途が制約されずどのような経費にも使用できる収入をいい、特別区税や特別区財政調整交付金などによって構成されている。



3. 財政収支の推移

豊島区の財政収支の推移（普通会計決算ベース）

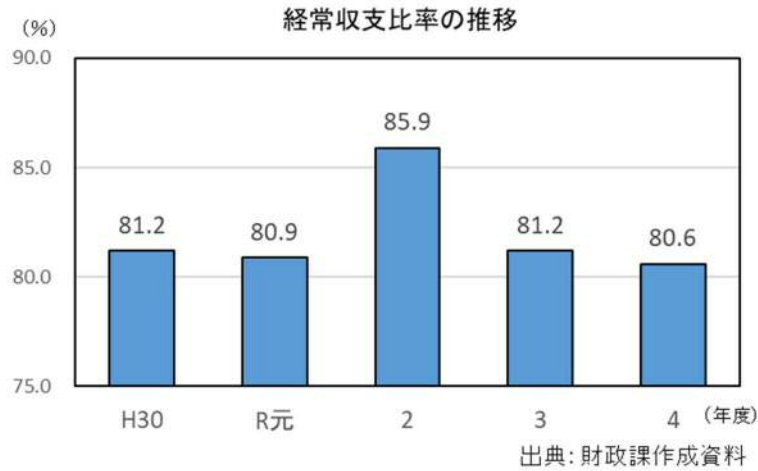


出典: 財政課作成資料

## 2 財政状況

### 4. 経常収支比率の推移

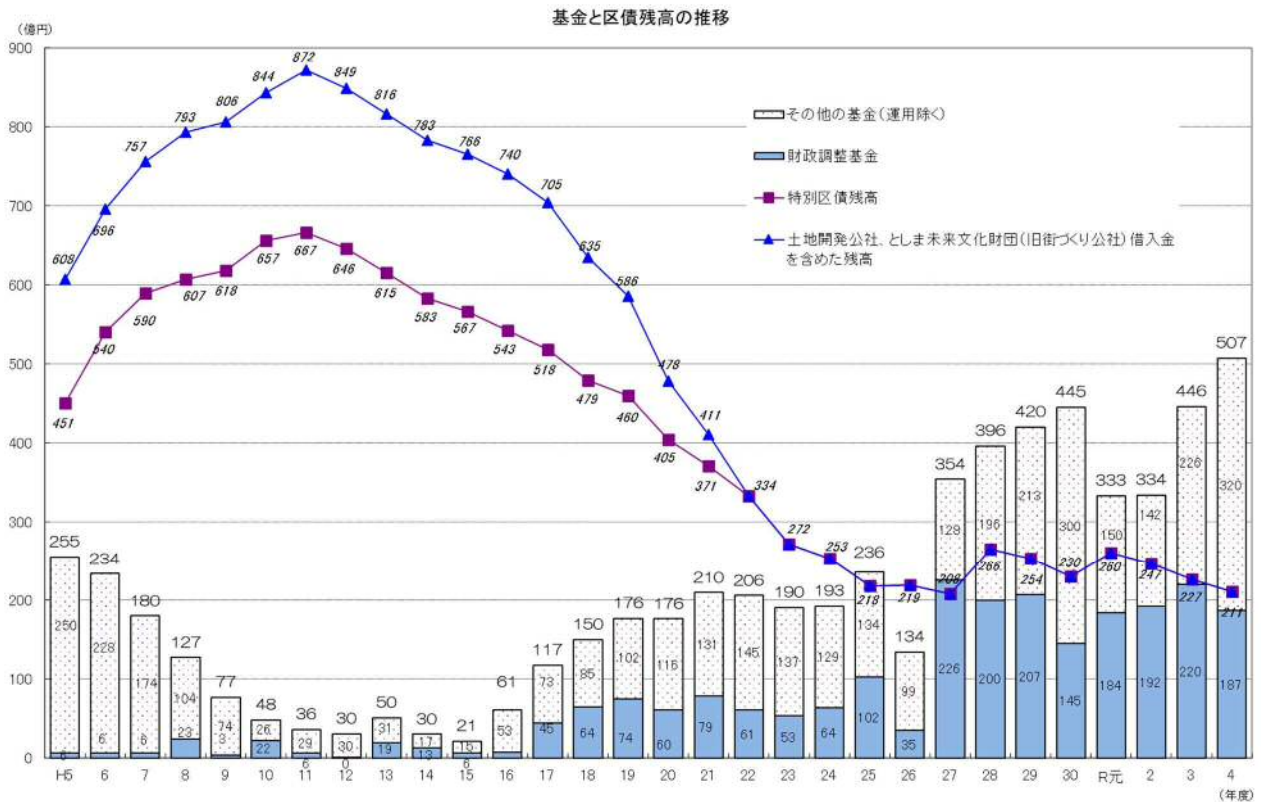
財政の弾力性を示す指標である経常収支比率は80.6%で、5年連続で80%以上となった。



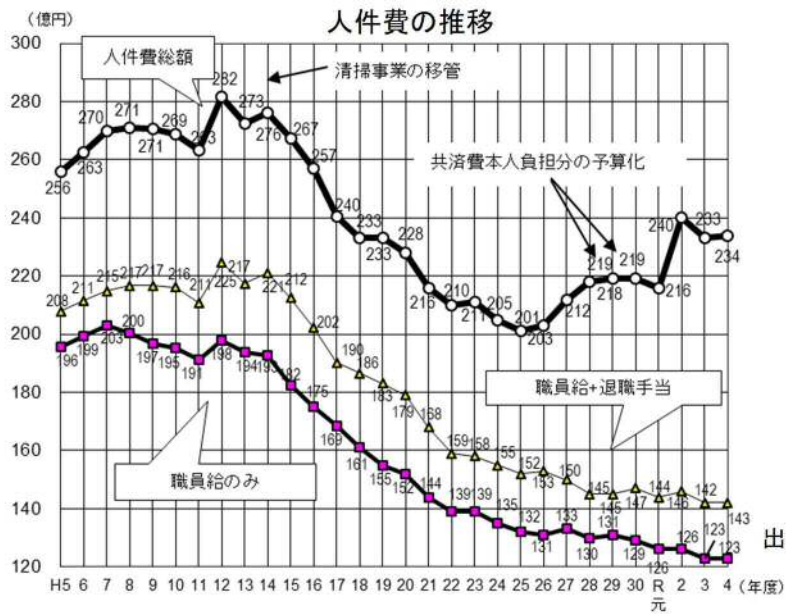
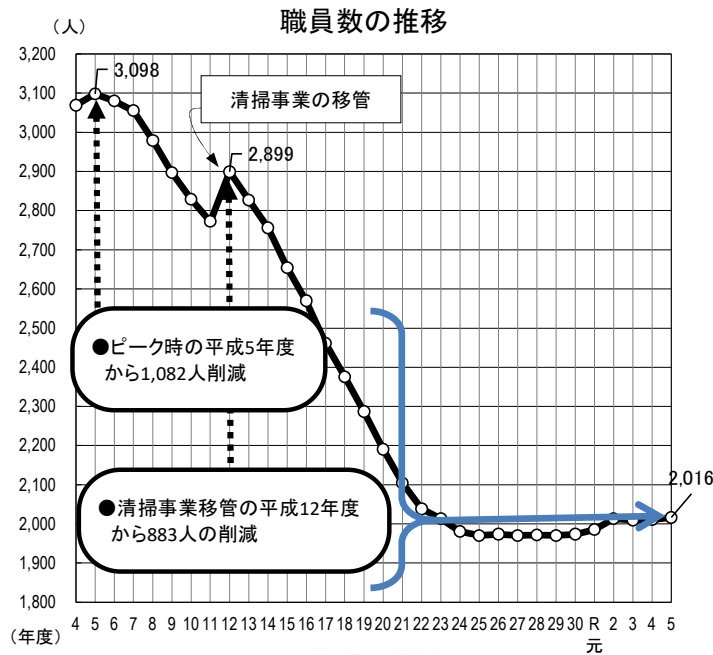
基本計画(豊島区基本計画2022-2025) 施策の進捗状況を測る参考指標	現況値 <2020年度>	目標値 <2025年度>	参考値 <2030年度>
経常収支比率[%]	85.9	70~80	70~80

### 5. 基金と区債残高(一般会計)の推移

令和4年度の基金残高(貯金)は507億円、負債残高(借金)は211億円となっており、貯金が借金を上回る状況となっている。



6. 職員数と人件費の推移



出典：人事課作成資料 ※職員数【現員数】には、自治法派遣職員、育休任期付職員を含む

2 財政状況

7. 公共施設関連経費の状況

施設関連経費	平成29年度 (百万円)	平成30年度 (百万円)	令和元年度 (百万円)	令和2年度 (百万円)	令和3年度 (百万円)	令和2年度→令和3年度	
						増減額 (百万円)	増減率
①施設建設費・大規模改修経費	6,217	9,058	28,525	10,914	12,866	1,952	17.9%
②用地等取得費	3,607	2,593	3,726	2,402	1,381	△ 1,021	△ 42.5%
③補修工事費等	1,474	1,278	1,917	1,511	1,339	△ 172	△ 11.4%
④施設管理運営経費	12,038	12,094	14,377	13,158	11,172	△ 1,986	△ 15.1%
⑤施設関連人件費	6,179	6,144	5,955	8,741	7,544	△ 1,197	△ 13.7%
合計(A)	29,515	31,167	54,500	36,726	34,302	△ 2,424	△ 6.6%
⑥施設使用料等(B)	3,249	3,117	3,107	2,928	2,978	50	1.7%
施設収入を加味した経費 (A-B)	26,266	28,050	51,393	33,798	31,324	△ 2,474	△ 7.3%

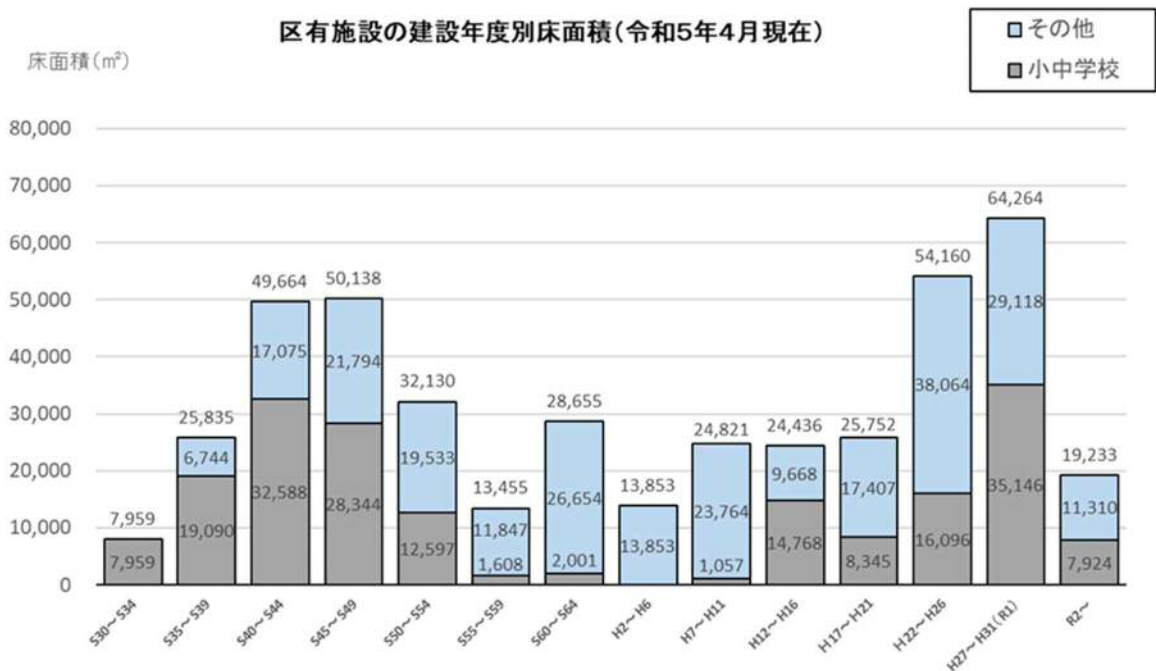
  

一般会計決算歳出総額(百万円)	117,286	128,594	142,460	150,469	143,696
歳出総額における 施設関連経費(A)の割合	25.2%	24.2%	38.3%	24.4%	23.9%

※施設関連人件費には、会計年度任用職員の経費を含めている。

※施設使用料等は、使用料、雑入の科目から施設関係の歳入を集計した。出典：豊島区未来戦略推進プラン 2023

8. 区有施設の建設年度別床面積

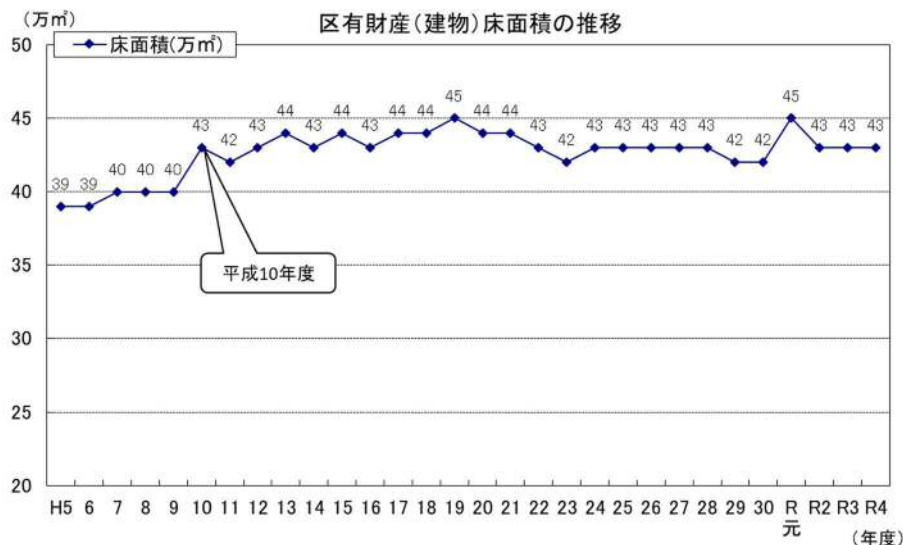


出典：「豊島区未来戦略推進プラン 2023」

### 9. 区有財産（建物）床面積の推移

調査を開始した昭和 48 年度以降、床面積は行政需要に応じ緩やかに増加し、平成 10 年度以降は横ばい傾向にある。前年度比 7.5%増に転じた平成 10 年度は、上池袋複合施設等の大規模施設整備が集中したことで増加率を押し上げた。平成 11 年度以降は、統合による学校新設や東京都から都営住宅が移管されるなどの増加要因がある一方、小中学校の閉校、旧出張所の解体・売却が進み、増減の均衡を保っている。令和元年度の前年度比 7.1%増は Hareza 池袋の施設整備完了による面積の増であるが、平成 19 年度的面積を超えることはない状態である。

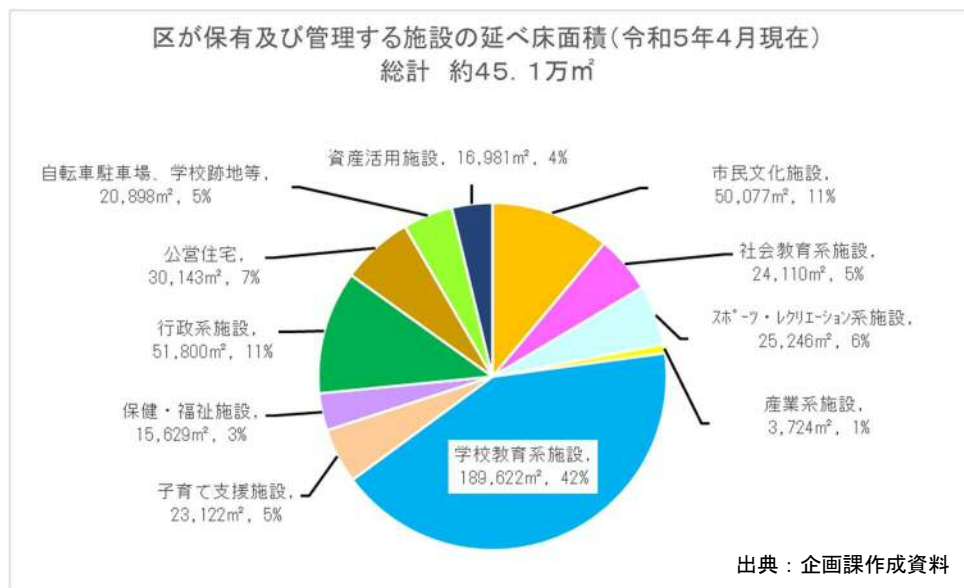
令和 4 年度は、学校の取こわしや遠隔地区有施設の売却による減・学校や保健所・児童相談所の新築による増があるが、グラフには表れない。



出典：財産運用課作成資料

### 10. 区が保有及び管理する施設の延べ床面積

区が保有する建物施設及び民間からの賃貸等により区が管理する建物施設の延床面積の合計は、令和 5 年 4 月現在、451,353㎡である。



出典：企画課作成資料

基本計画(豊島区基本計画2022-2025) 施策の進捗状況を測る参考指標	現状値 <2021年度>	目標値 <2025年度>	参考値 <2030年度>
区が保有および管理する施設の延床面積【万㎡】	約44.3	約45.1	約45.1

2 財政状況

1 1. 橋梁の長寿命化修繕計画の進捗状況

「豊島区橋梁の長寿命化修繕計画」の進捗状況について（令和5年3月31日現在）

対象橋梁名	架設年	種別	橋長 (m)	幅員 (m)	長寿命化工事期間 (予定)
西巣鴨橋	昭和34年 (1959年)	道路橋	117.00	12.80	平成30年度～令和7年度
池袋大橋	昭和40年 (1965年)	道路橋	254.40	15.55	平成24年度～令和13年度
宮下橋	平成2年 (1990年)	道路橋	28.70	11.00	令和13年度
江戸橋	平成13年 (2001年)	道路橋	20.70	11.80	令和16年度
空蟬橋	昭和40年 (1965年)	道路橋	27.80	20.70	令和15年度

出典：道路整備課作成資料

1 2. 貸借対照表から見た資産の状況

貸借対照表【一般会計等】(令和5年3月31日現在)	
<b>資産</b> 区が保有する財産（道路、公園、学校などの 公共施設、基金、現金預金等）	<b>負債</b> 将来世代の負担 <b>597億円</b>
<b>4,291億円</b>	<b>純資産</b> これまでの世代の負担 <b>3,694億円</b>

(単位:百万円)

借方	貸方
<b>[資産の部]</b>	<b>[負債の部]</b>
<b>固定資産</b> <u>400,466</u>	<b>固定負債</b> <u>51,138</u>
有形固定資産 <u>366,239</u>	地方債 <u>19,330</u>
事業用資産 <u>237,706</u>	退職手当引当金 <u>12,649</u>
インフラ資産 <u>127,385</u>	その他 <u>19,159</u>
物品 <u>1,148</u>	
無形固定資産 <u>607</u>	<b>流動負債</b> <u>8,540</u>
投資その他の資産 <u>33,620</u>	1年内償還予定地方債 <u>1,720</u>
投資及び出資金 <u>600</u>	未払金 <u>9</u>
長期延滞債権 <u>1,230</u>	前受金 <u>250</u>
長期貸付金 <u>3</u>	賞与等引当金 <u>1,076</u>
基金 <u>31,911</u>	預り金 <u>4,739</u>
徴収不能引当金 <u>△124</u>	その他 <u>746</u>
	<b>負債合計</b> <u>59,679</u>
<b>流動資産</b> <u>28,608</u>	<b>[純資産の部]</b>
現金預金 <u>9,339</u>	固定資産等形成分 <u>419,251</u>
未収金 <u>567</u>	余剰分(不足分) <u>△49,856</u>
短期貸付金 <u>0</u>	
基金 <u>18,786</u>	<b>純資産合計</b> <u>369,395</u>
徴収不能引当金 <u>△83</u>	
<b>資産合計</b> <u>429,074</u>	<b>負債・純資産合計</b> <u>429,074</u>

(注)数値は、端数処理等の関係で総額と内訳の合計が必ずしも一致しない場合がある。

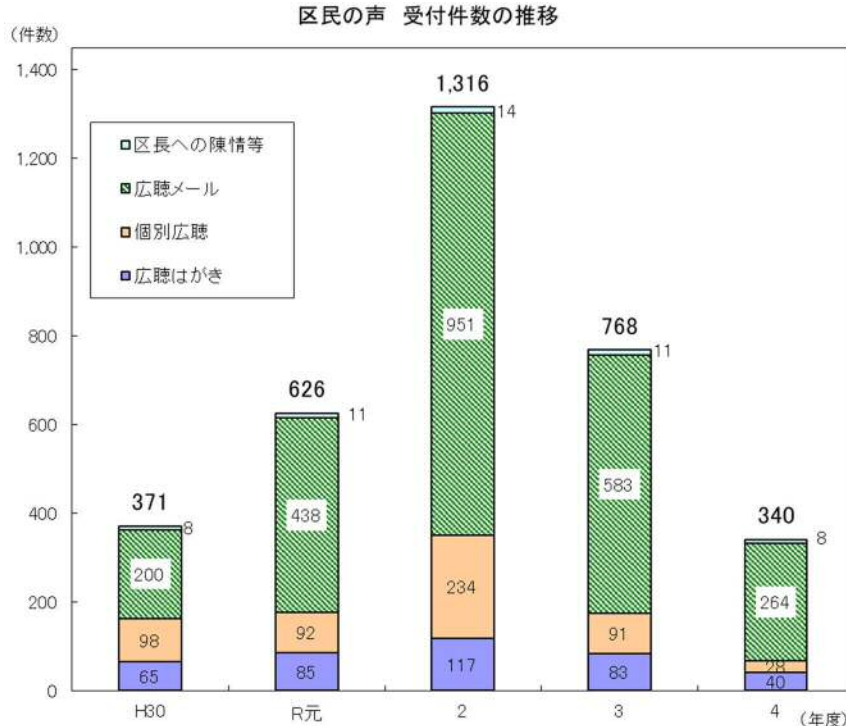
出典：会計課作成資料



### 3. 参画と協働

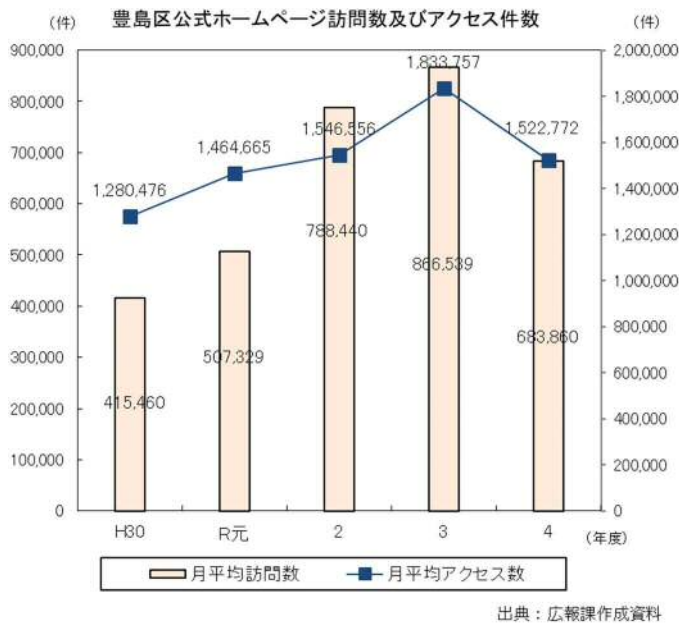
#### 1. 区民の声受付件数の推移

令和元年度から新型コロナウイルス感染症に関する意見・要望が多く寄せられている。令和2年度は、特別定額給付金、ホストクラブへのPCR検査の実施、店舗等や区施設での感染症対策や区施設の開館・閉館に関する意見・要望が多く、受付件数がピークとなった。令和3年度以降は、新型コロナウイルスに関する意見等は減少傾向にある。



#### 2. ホームページアクセス件数

平成26年度にホームページを全面リニューアルし、平成27年2月25日に公開。



年間アクセス件数TOP10(令和4年度)

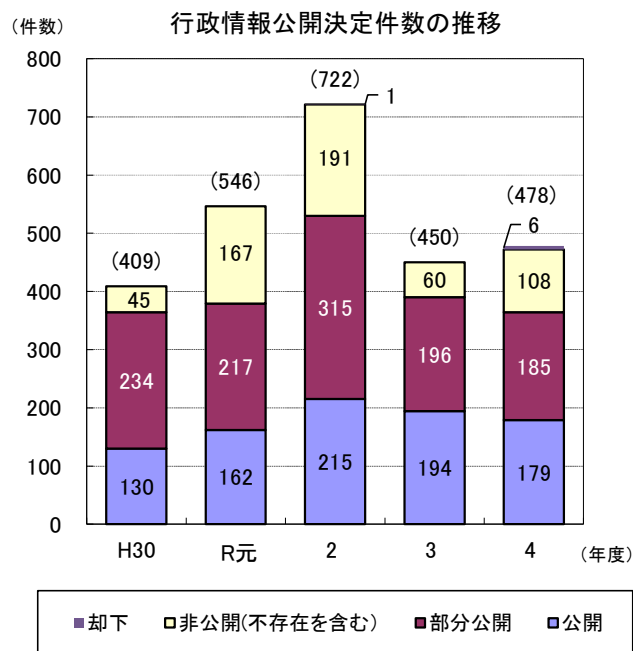
順位	ページタイトル	アクセス件数
1	新型コロナウイルス感染症のワクチン接種について	339,446 件
2	としまキッズパーク	305,628 件
3	粗大ごみを出したい	237,182 件
4	新型コロナウイルス感染症のワクチン接種予約について	211,531 件
5	ハチに刺されたときの応急処置	210,517 件
6	接種会場一覧	204,566 件
7	発熱等症状のある方の受診方法について	151,531 件
8	新型コロナウイルス感染症と診断されたかた・濃厚接触者のかたへ	140,215 件
9	新型コロナウイルスワクチン接種証明書(ワクチンパスポート)について	132,370 件
10	こんなときはどうしたら(特別徴収義務者の変更・納税義務者の異動など)	122,635 件

※ トップページ、問合せメールフォームを除く

### 3 参画と協働

#### 3. 行政情報公開制度の実施状況

行政情報公開決定件数は令和2年度まで増加傾向が続いていたが、令和3年度からは減少に転じ、令和4年度もほぼ横ばいであった。決定件数の内訳を見ると、公開及び部分公開が前年度の390件から364件と減少した。非公開は60件から108件と増加したものの、不存在の件数を除くと両年度とも20件であった。「公開率」は平成30年度から低下傾向がみられ、令和元年度には80%前半となったが、令和2年度より回復傾向がみられ令和3年度には90%台に回復し、令和4年度も90%台を維持している。



令和4年度行政情報の提供件数  
(行政情報コーナー取扱分)

行政情報の名称	件数
中高層建築標識設置届・建築物解体工事標識設置届・都市計画図	570
食品衛生文書処理簿・環境衛生文書処理簿・医療機関名簿・薬局名簿	343
公開開示等の相談・申請	316
土壌汚染、指定作業所届	194
図書・資料の閲覧	181
有償刊行物の頒布	97
職員採用試験問題集	29
予算関係	21
組織人事一覧・契約関係・パソコン利用・コピー機利用・施設等総合案内・その他	2,308
<b>合計</b>	<b>4,059</b>

出典：「行政情報公開・個人情報保護制度の実施状況(令和4年度)」区民相談課

## 4. パブリックコメント実施状況

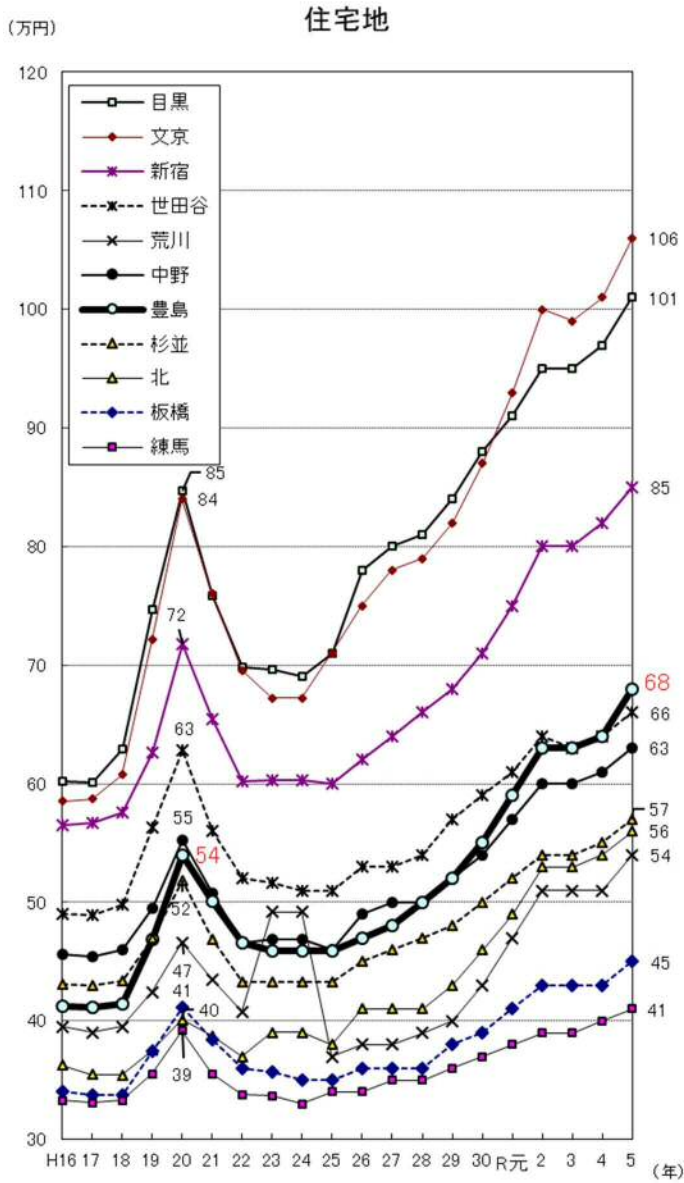
パブリックコメント制度とは、区の重要な政策、方針を決定する際に、あらかじめ案を公表し、区民等から意見の提出を受け、その意見を十分に考慮した上で最終的な意思決定を行い、寄せられた意見と、それに対する区の考え方を公表する一連の手続きのことをいう。

	計画・方針案の名称	案の公表日	提出された意見数	修正に至った意見数
令和二年度	1 豊島区落書き行為の防止に関する条例(仮称)	令和2年4月21日	8	0
	2 国民健康保険に関する事務の特定個人情報保護評価書(修正案)	令和2年5月21日	0	0
	3 (仮称)としま文化の日条例(素案)	令和2年6月21日	14	3
	4 豊島区生涯学習推進ビジョン(案)	令和2年7月21日	22	0
	5 (仮称)SDGs都市宣言(素案)	令和2年9月11日	25	1
	6 住民基本台帳に関する事務の特定個人情報保護評価書(修正案)	令和2年9月21日	0	0
	7 「豊島区都市づくりビジョン」の部分改定	令和2年11月11日	12	1
	8 豊島区高齢者福祉計画・第8期介護保険事業計画(素案)	令和2年12月11日	11	6
	9 豊島区障害者計画・第6期障害福祉計画・第2期障害児福祉計画(素案)	令和2年12月11日	19	2
	10 豊島区がん対策推進計画(案)	令和2年12月21日	4	2
	11 池袋駅西口周辺景観形成特別地区の指定	令和3年1月21日	6	3
	12 令和3年度豊島区食品衛生監視指導計画(案)	令和3年1月21日	1	0
	13 「豊島区耐震改修促進計画」改定(案)	令和3年2月1日	5	0
	14 「第四次豊島区一般廃棄物処理基本計画(案)」	令和3年2月1日	23	1
	15 「豊島区災害廃棄物処理基本計画(案)」	令和3年2月11日	2	0
	16 豊島区未来戦略推進プラン2021(案)	令和3年3月1日	22	0
令和三年度	1 豊島区成年後見制度利用促進基本計画(素案)	令和3年8月1日	25	1
	2 豊島区成年後見制度の利用の促進に関する条例(素案)	令和3年8月1日	0	0
	3 第11次豊島区交通安全計画(案)	令和3年10月11日	4	0
	4 第5次としま男女共同参画推進プラン	令和3年11月21日	67	27
	5 豊島区基本計画 2022-2025(案)	令和3年11月25日	51	11
	6 豊島区学校施設等長寿命化計画(案)	令和3年12月1日	24	0
	7 豊島区子ども読書活動推進計画(第四次)	令和3年12月11日	5	0
	8 豊島区立図書館基本計画(第二次)	令和3年12月11日	7	1
	9 トキワ荘通りの新たな文化施設整備基本計画(素案)	令和3年12月11日	21	2
	10 豊島区景観計画の改定(案)	令和4年1月11日	13	3
	11 豊島区特別支援教育推進計画(素案)	令和4年1月11日	40	3
	12 令和4年度豊島区食品衛生監視指導計画(案)	令和4年1月21日	1	0
	13 豊島区空家等対策計画改定(案)	令和4年2月1日	1	1
	14 旧平和小学校複合施設整備基本計画(案)	令和4年2月11日	25	0
	15 豊島区未来戦略推進プラン2022(案)	令和4年3月1日	19	0
令和四年度	1 豊島区DX推進計画(案)	令和4年4月1日	17	1
	2 池袋保健所の本移転について(案)	令和4年4月11日	15	0
	3 2050としまゼロカーボン戦略(案)	令和4年4月21日	51	7
	4 池袋地区駐車場地域ルール要綱(改定案)	令和4年9月1日	2	0
	5 豊島区個人情報の保護に関する法律施行条例等(案)	令和4年10月1日	1	0
	6 豊島区議会個人情報保護条例(案)、豊島区議会情報公開条例(一部改正案)	令和4年12月21日	0	0
	7 豊島区マンション管理適正化推進計画(案)に対するパブリックコメント	令和4年10月21日	3	1
	8 豊島区個人住民税賦課徴収に関する事務の特定個人情報保護評価書(全項目評価書)の一部修正案	令和4年11月21日	1	0
	9 「豊島区みどりの基本計画(案)」に関する意見募集について	令和4年12月21日	12	1
	10 令和5年度豊島区食品衛生監視指導計画(案)の策定	令和5年1月21日	1	0
	11 豊島区環境基本条例の一部を改正する条例(素案)	令和4年11月11日	2	1
	12 池袋ウォーカーブル基本方針(素案)	令和5年2月1日	35	6
	13 豊島区未来戦略推進プラン2023(案)	令和5年3月1日	61	0

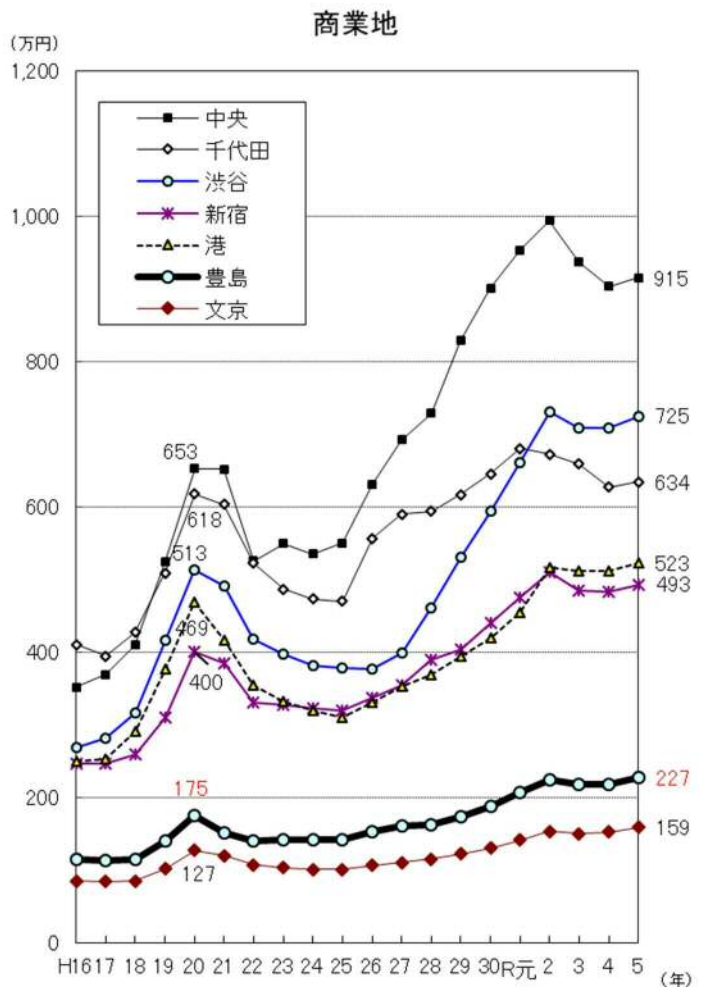
出典：区民相談課作成資料

4. 土地・交通

1. 地価公示平均価格の推移



出典: 企画課作成資料



出典: 企画課作成資料

## 2. 池袋駅一日乗降客数の推移

池袋駅の一日常乗降客数は、平成23年以降増加傾向にあった。令和2年度には新型コロナウイルスの影響により大幅に減少したが、令和3年度は、回復傾向がみられる。

池袋駅一日乗降客数の推移(利用別)



出典:東京都統計年鑑

池袋駅においては、JRの乗降客数が最も多く、次いで西武池袋線、東武東上線が並んでいる。丸の内線、有楽町線、副都心線は平成24年度以降増加傾向にあり、副都心線については平成20年6月の開業以降、一貫して増加していたが、令和元年度は減少に転じた。また令和2年度は、新型コロナウイルスの影響により全線において大幅に減少したが、令和3年度はわずかに回復した。

池袋駅一日乗降客数の推移(路線別)

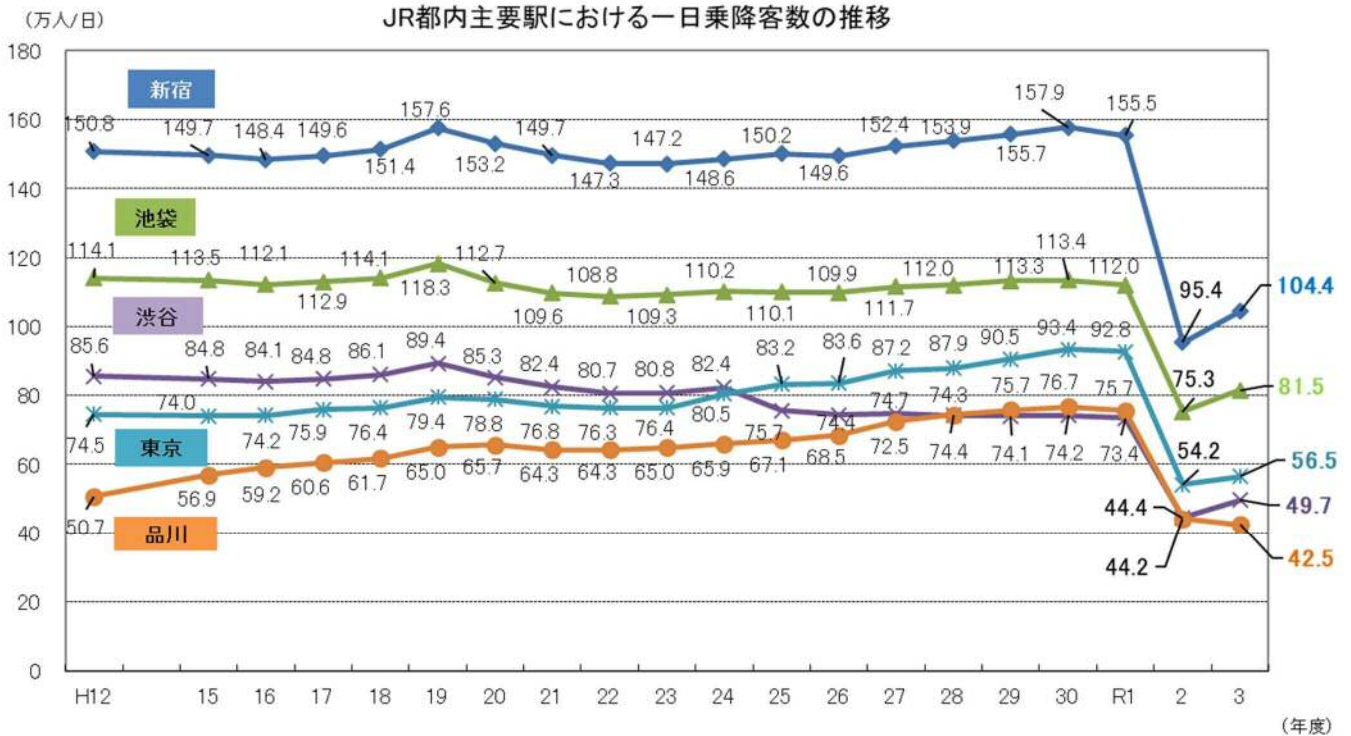


出典:東京都統計年鑑

4 土地・交通

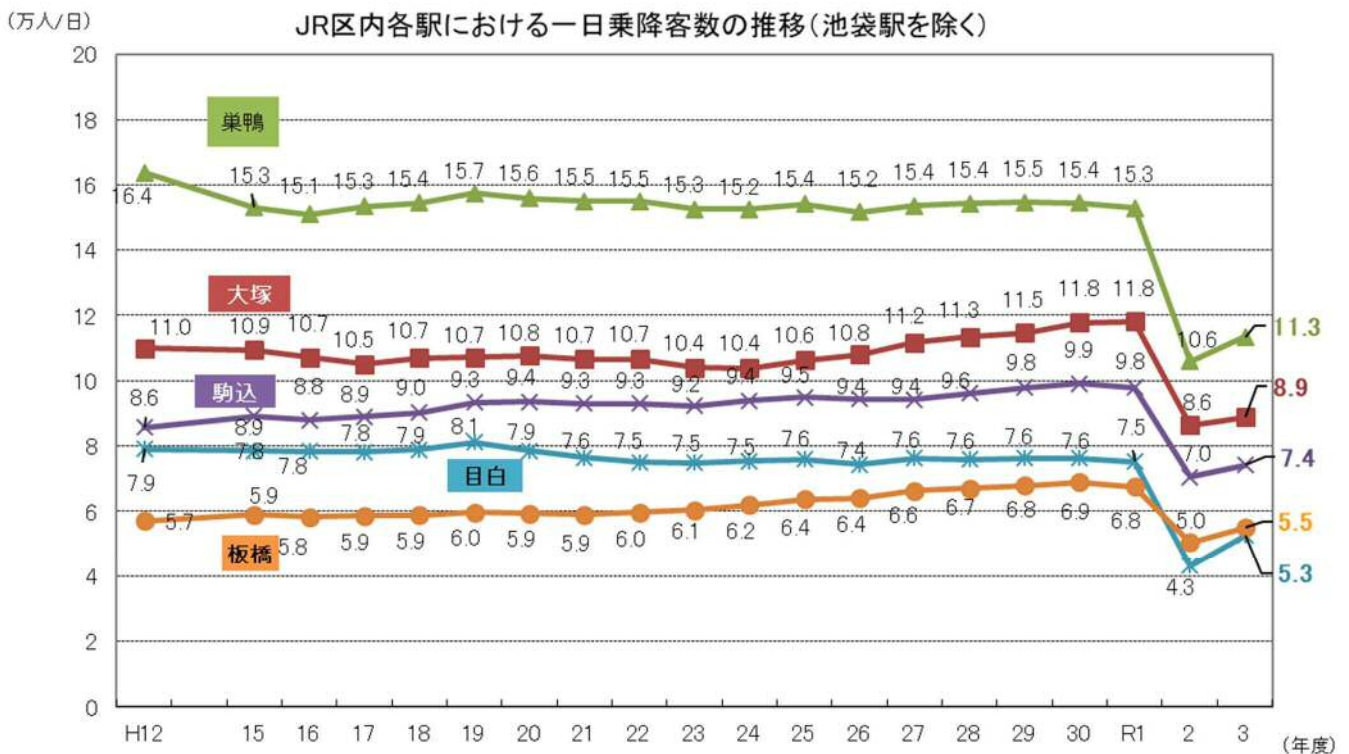
3. JR 各駅における一日乗降客数の推移

JR の都内主要駅の中で、池袋駅は新宿駅に次いで一日乗降客数が多い。令和 3 年度は、品川駅を除くすべての駅で、新型コロナの影響を受けた前年度よりもわずかに回復した。



出典: 東京都統計年鑑より  
 ※JRの降車数は統計数値がないため、乗車数と同数として総数を算出した。

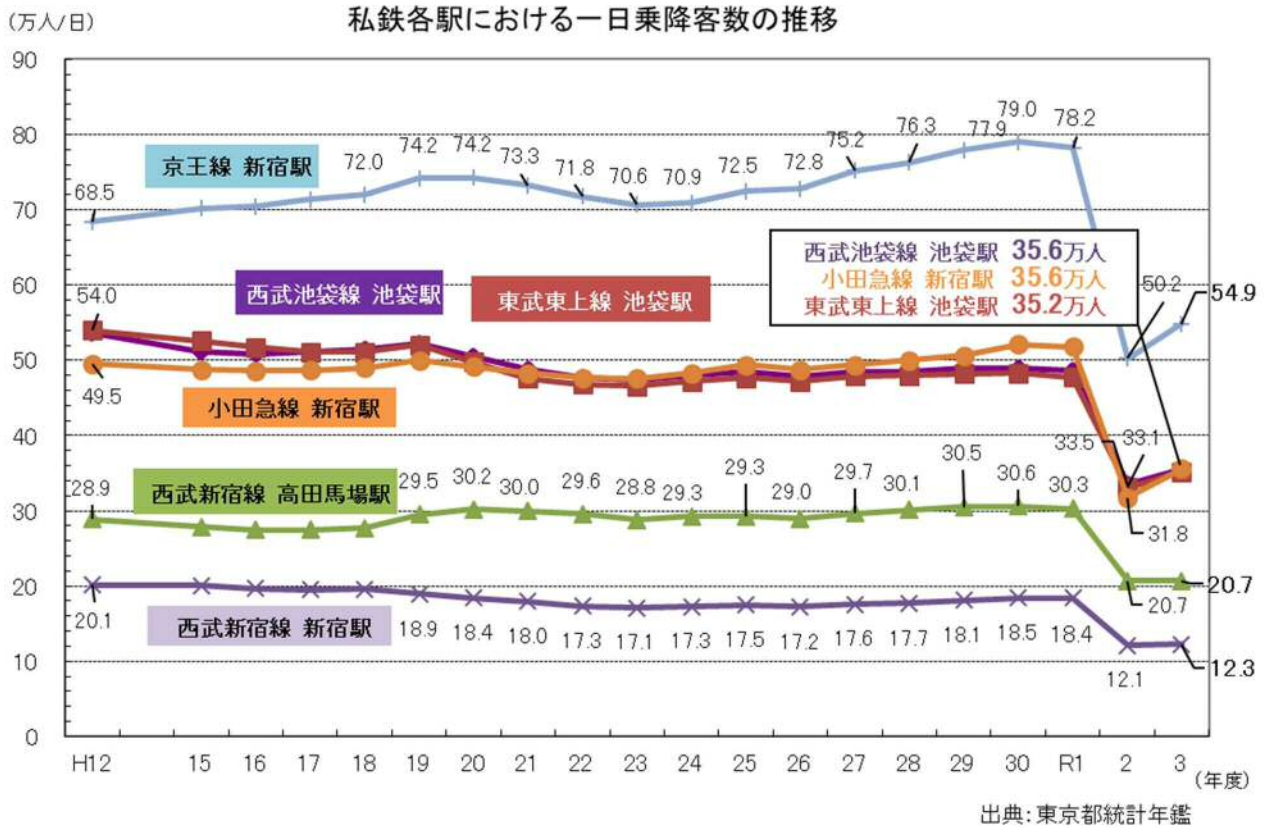
JR 各駅の乗降客数も、令和 3 年度はすべての駅でわずかに回復した。



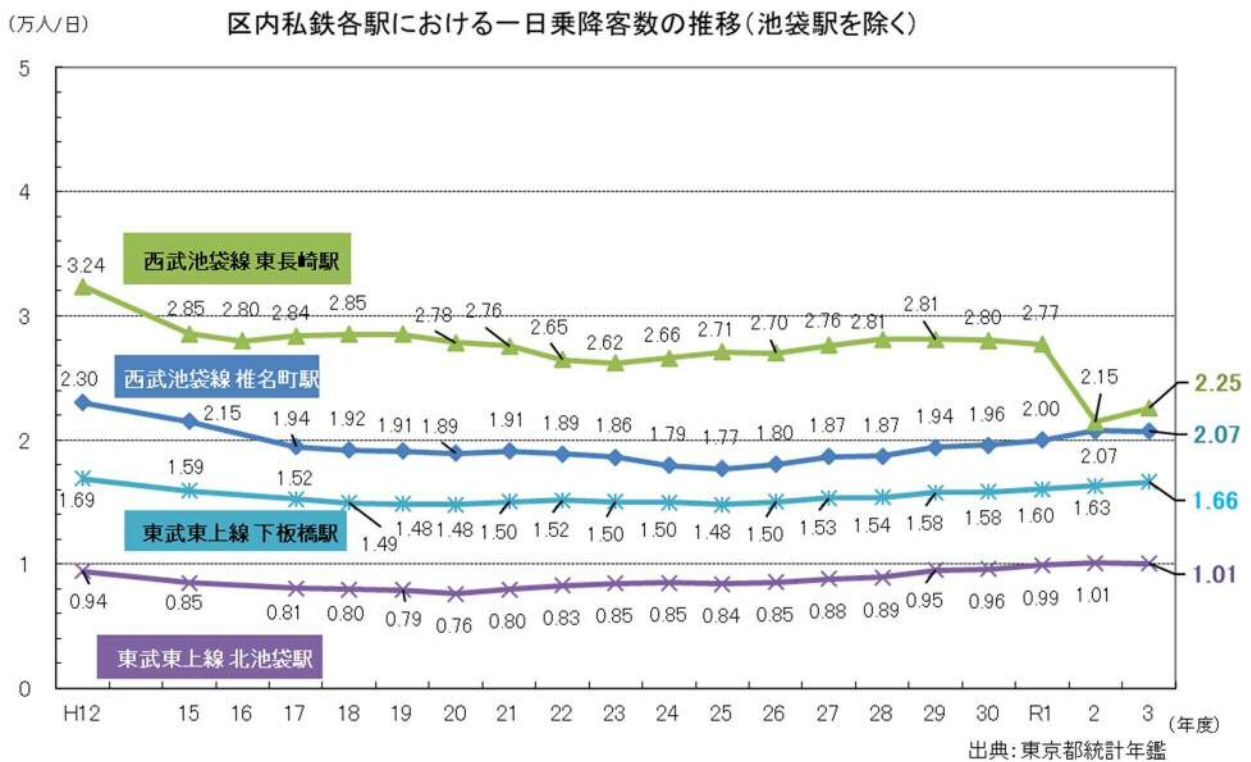
出典: 東京都統計年鑑より  
 ※JRの降車数は統計数値がないため、乗車数と同数として総数を算出した。

4. 山手線主要駅における私鉄各駅の一乗降客数の推移

西武池袋線および東武東上線池袋駅の一乗降客数は近年、ほぼ横ばいから微増傾向にあった。令和3年度は、ほぼすべての駅で、新型コロナの影響を受けた前年度よりも上昇している。



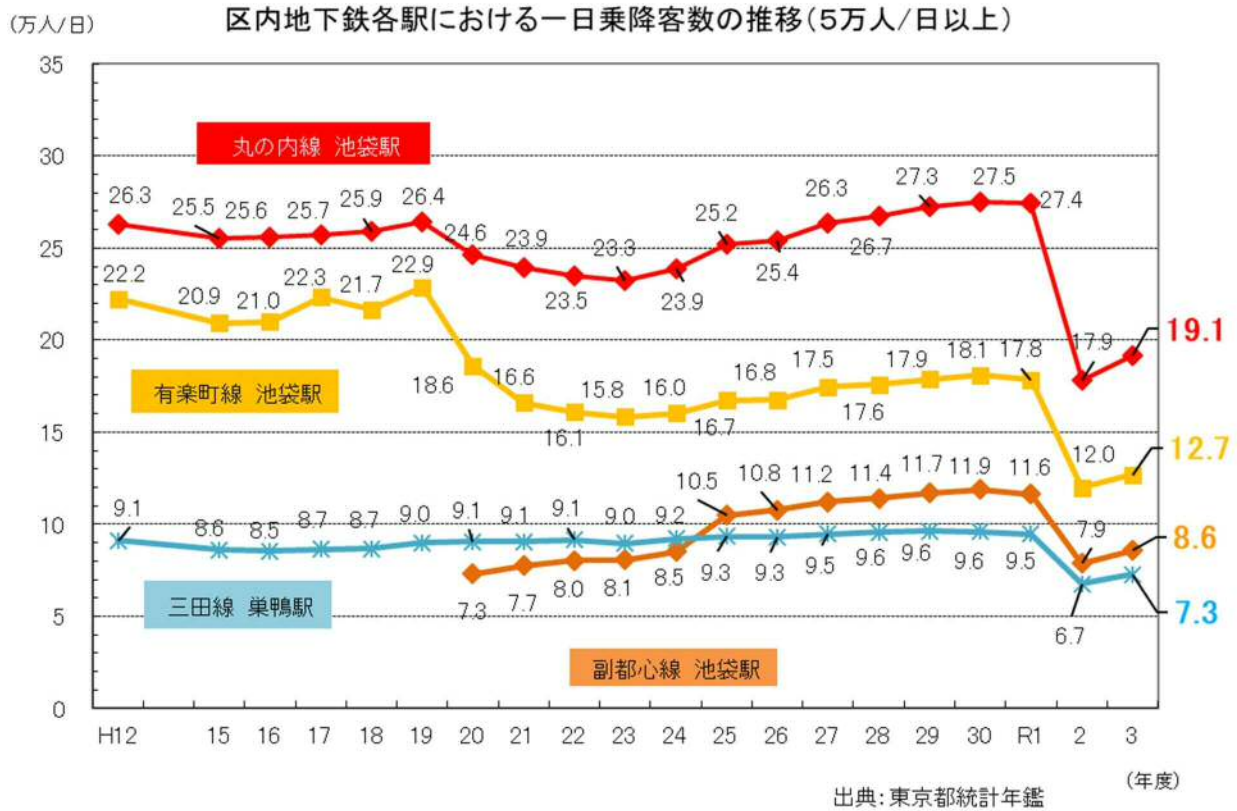
区内私鉄各駅の乗降客数はここ数年微増傾向にあり、新型コロナの影響はほぼ見られない。西武池袋線東長崎駅のみ、前年度は大幅に減少したが、令和3年度は回復傾向が見られる。



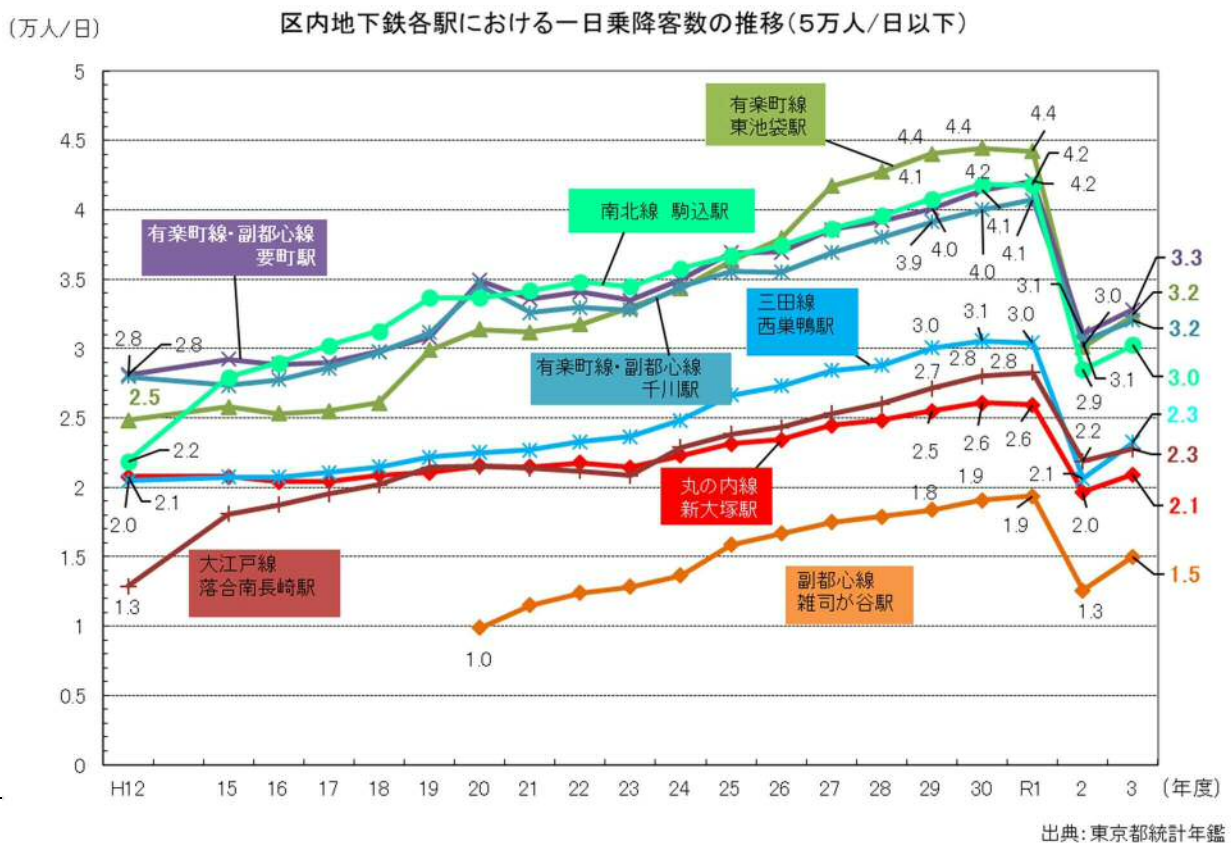
4 土地・交通

5. 地下鉄各駅における一日乗降客数の推移

地下鉄池袋駅では、平成24年度以降おおむね増加傾向にあったが、令和2年度は大幅に減少した。令和3年度はすべての駅で回復傾向がみられる。

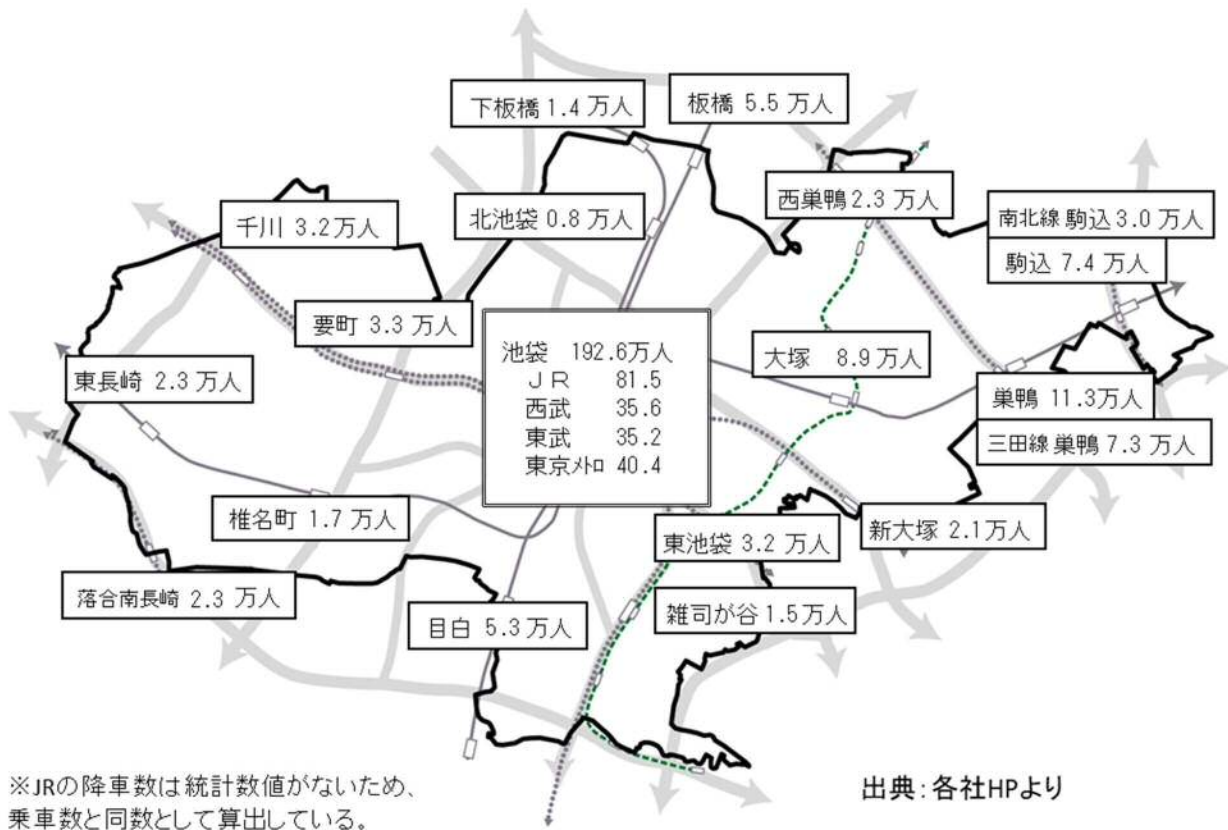


1日あたり乗降客数が5万人以下の区内地下鉄各駅においても、令和3年度はすべての駅で、乗降客数が前年度よりも増加した。

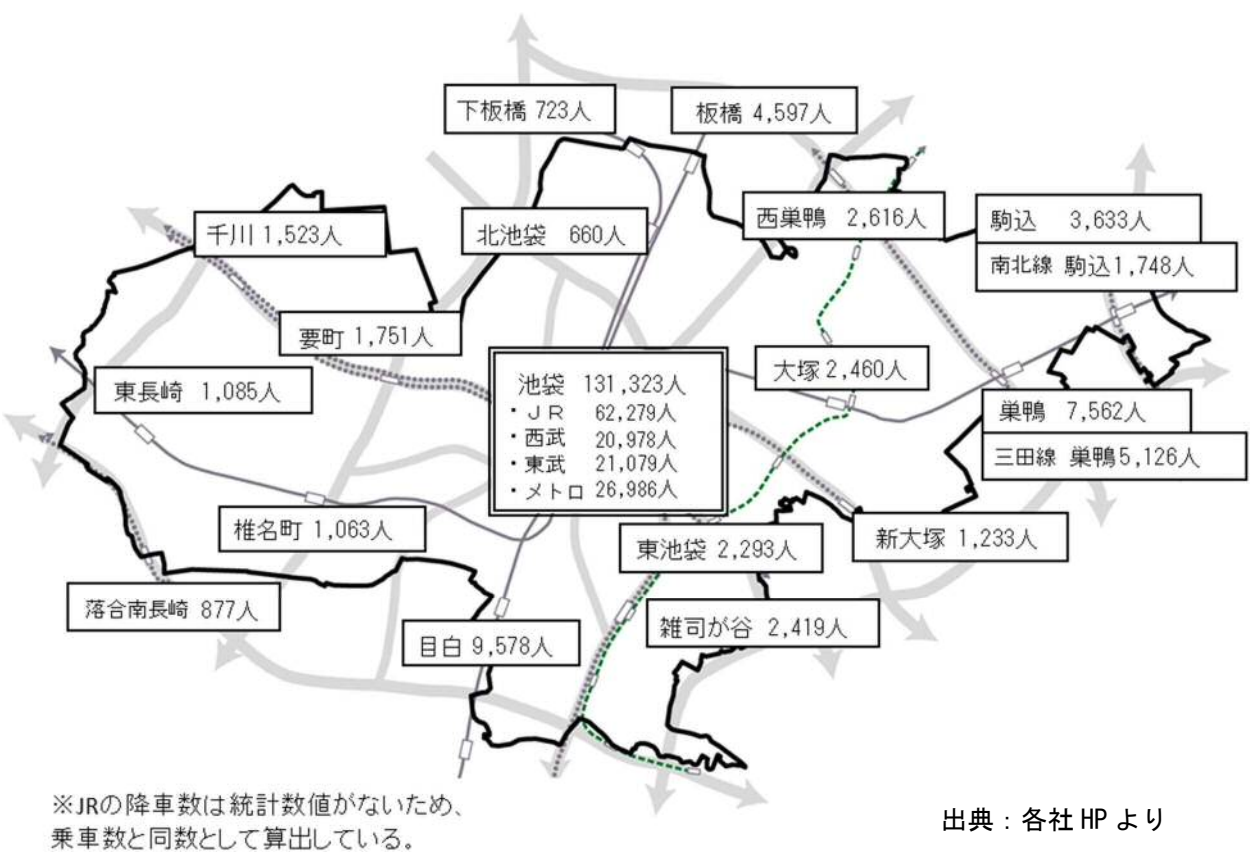




6. 令和3年度における区内各駅の一日乗降客数



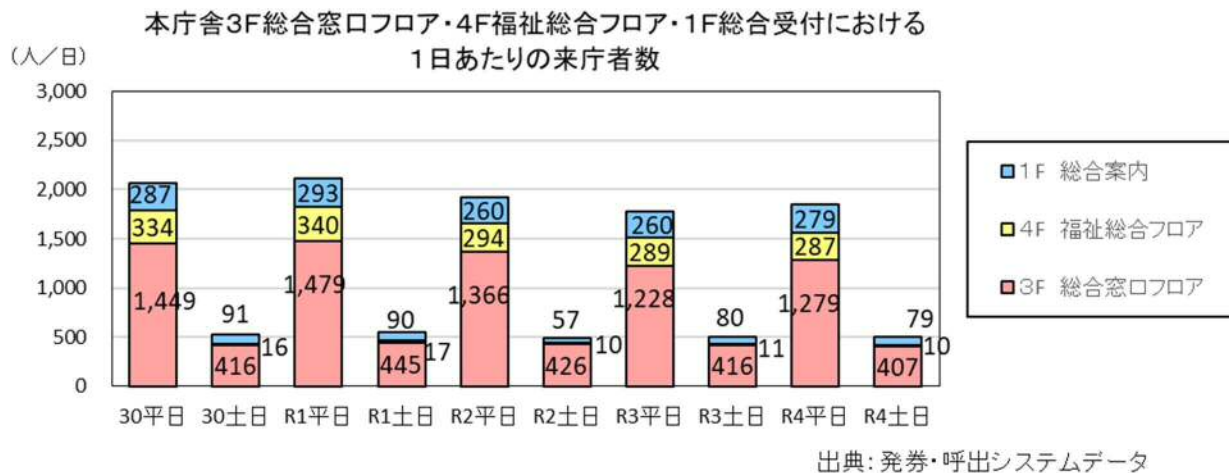
7. 令和2年度と令和3年度を比較した区内各駅一日乗降客数の増減



## 5. 行政システム等

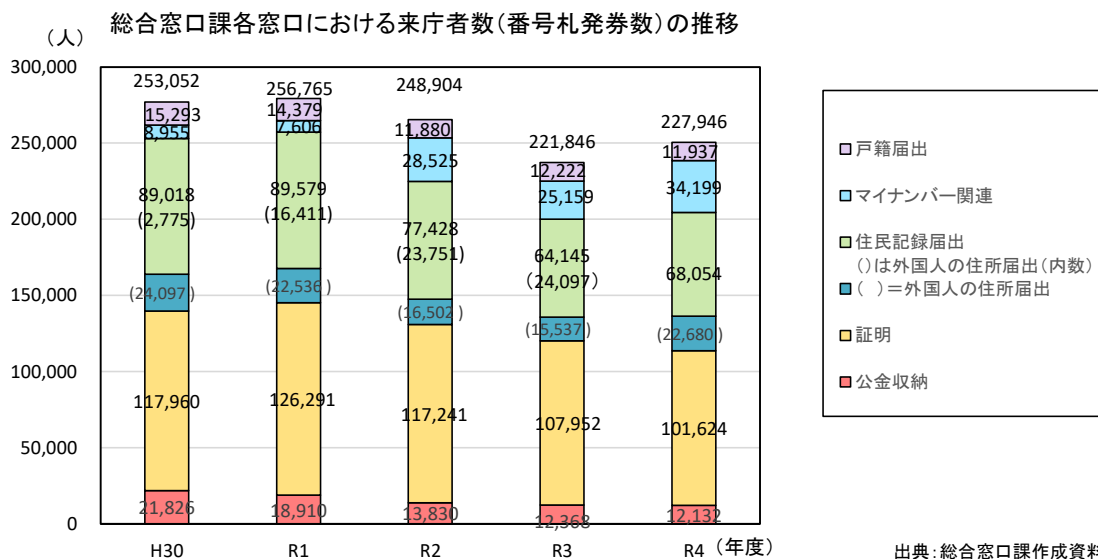
### 1. 総合窓口フロア、福祉総合フロア、総合受付における来庁者数の推移

3階総合窓口は住民票や税金、国民健康保険といった窓口を集約しており、4階福祉総合フロアは、子育てから高齢者までライフステージに応じた様々な相談や手続きが出来るフロアとなっている。一部業務を除き毎週土曜日、日曜日にも開庁している（年末年始、システム改修日を除く）。



- ※来庁者数は庁舎移転後（平成27年5月7日以降）の各窓口における発券・呼出システムの発券数により算出している。ただし、公金収納窓口については、収納件数による集計である。
- ※3F 総合窓口フロアにおける平日1日あたりの来庁者数は、総合窓口課、公金収納、税務課、国民健康保険課、高齢者医療年金課における平日の来庁者数の合計を元に算出している。
- ※3F 総合窓口フロアにおける土日1日あたりの来庁者数は、総合窓口課、公金収納窓口における土日来庁者数の合計を元に算出している。ただし、公金収納業務の土日開設については、平成31年2月14日より第2日曜日のみとなった。また、この他に税務課、国民健康保険課が毎月第2日曜に窓口を開設している。
- ※4F 福祉総合フロアにおける平日1日あたりの来庁者数は、福祉総務課自立促進担当、障害福祉課、介護保険課、池袋保健所出張窓口、子育て支援課、子育てインフォメーション、保育課、区民相談・行政情報コーナーにおける来庁者数の合計を元に算出している。
- ※4F 福祉総合フロアにおける土日1日あたりの来庁者数は、福祉総務課自立促進担当、障害福祉課、介護保険課、子育てインフォメーション、区民相談・行政情報コーナーにおける土日来庁者数の合計を元に算出している。この他に、子育て支援課及び保育課の繁忙時期の土日に、数日程度窓口を開設している。

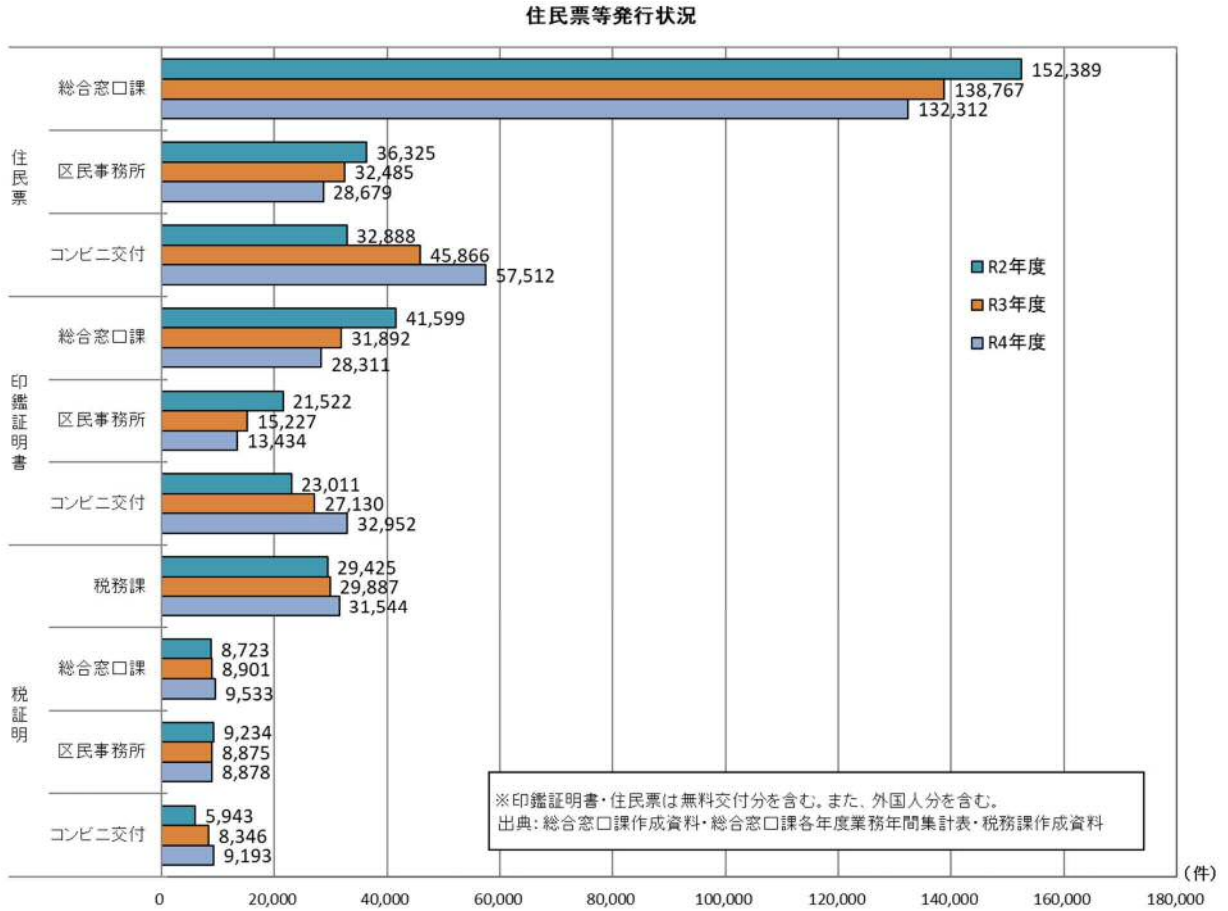
### 2. 総合窓口課各窓口における来庁者数（番号札発券数）の推移



※庁舎移転後（平成27年5月7日以降）の来庁者数(番号札発券数)を計上。ただし公金収納窓口については、収納件数による集計。  
 ※2階窓口における個人番号カード交付業務は発券外のため含まず(発券外交付件数11,814件)。  
 ※平成31年2月14日より土日の公金収納業務は第2日曜日のみに変更。

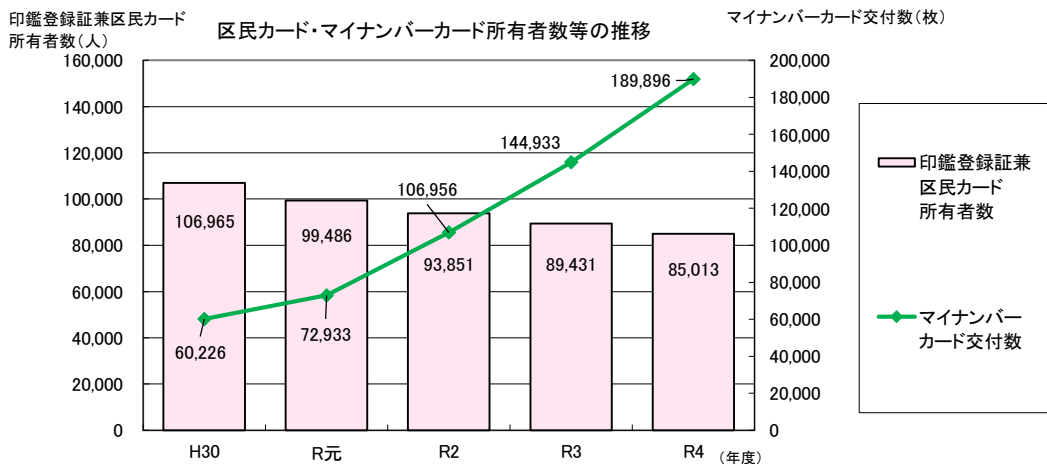
### 3. 窓口とコンビニ交付の住民票等発行状況

マイナンバーカードの普及に伴い、コンビニでの交付件数が増加傾向である。



基本計画（豊島区基本計画2022-2025） 施策の進捗状況を測る参考指標	現状値 ＜2021年度＞	目標値 ＜2025年度＞	参考値 ＜2030年度＞
コンビニ交付発行件数【件】	81,342 ※R4.9 数値修正	140,000	240,000

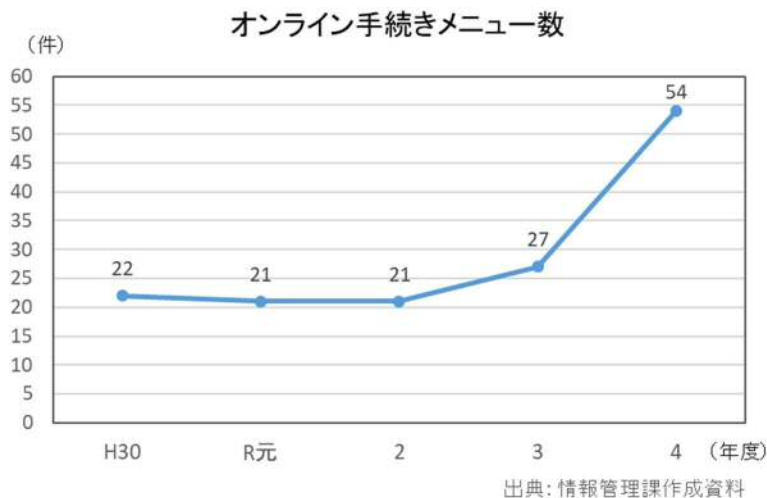
### 4. 区民カード・マイナンバーカード所有者数等の推移



出典：総合窓口課作成資料・各年度区民カード交付事務月報  
 ※印鑑登録証兼区民カードとは、自動交付機で住民票の写し・印鑑登録証明書・税証明書を発行できるカード。平成28年3月発行終了。  
 ※マイナンバーカードとは、個人番号が記載された顔写真付で、コンビニエンスストアで住民票の写し・印鑑登録証明書・税証明書を発行できるカード（平成28年1月交付開始）

### 5. オンライン手続きメニュー数の推移

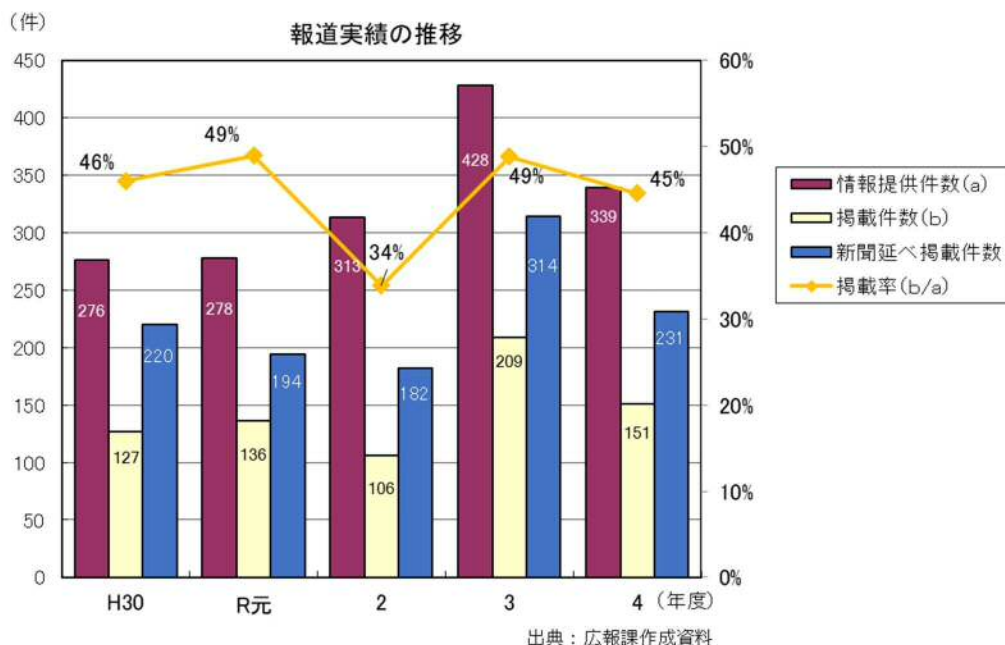
「東京共同電子申請・届出サービス」および「ぴったりサービス（マイナポータルの電子申請機能）」を通じて、各種申請や届出などの行政手続きがオンラインで行えるサービス。（通年で受け付けている手続き）



基本計画(豊島区基本計画2022-2025) 施策の進捗状況を測る参考指標	現状値 <2021年度>	目標値 <2025年度>	参考値 <2030年度>
オンライン手続きメニュー数【件】	27 ※R4.9 数値修正	80	200

### 6. 報道実績の推移

区や区政に関わる情報を様々な情報媒体を活用して幅広く発信するため、報道機関への情報提供や取材対応を行っている。



基本計画(豊島区基本計画2022-2025) 施策の進捗状況を測る参考指標	現状値 <2021年度>	目標値 <2025年度>	参考値 <2030年度>
新聞(6大紙+都政新報)の掲載率【%】	49 ※R4.9 数値修正	63	75