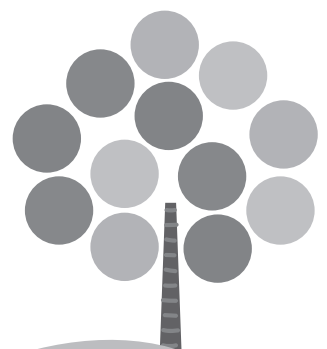


資料・データ 関連集



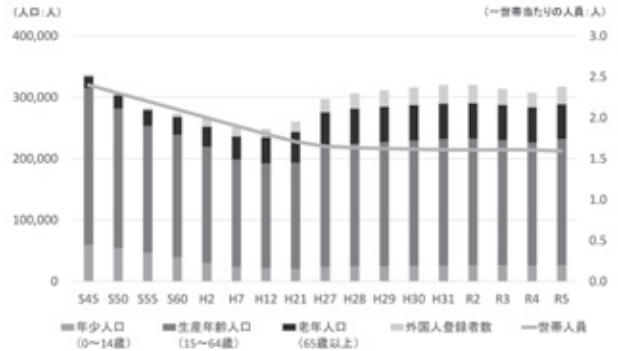
豊島区の概要

■位置と面積



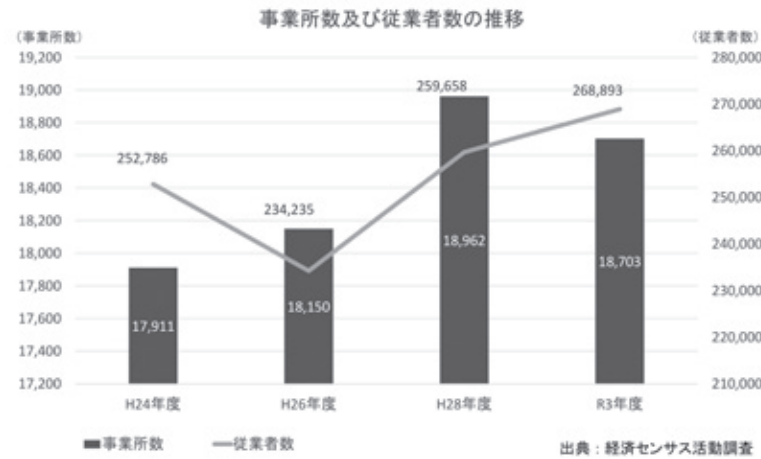
位置	東京 23 区の西北部
面積	13.01 平方キロメートル
長さ	東西 6,720 メートル 南北 3,660 メートル
中央部	東経 139 度 43 分・北緯 35 度 44 分

■人口と世帯 (住民基本台帳による年齢別人口)



令和 5 年 1 月 1 日現在	
人口	288,704 人
老年人口 (65 歳以上)	比率 19.6%
世帯	181,268 世帯
一世帯あたりの人員	1.59 人

■産業



■交通



第1章 基本目標I：脱炭素化

気候変動に対応し、脱炭素化に向けた取組みを進めるまち

●区内温室効果ガス排出量の推移

(単位：1000t-CO₂eq)

ガス種	H2	H3	H4	H5	H6	H7	H8	H9	H10	H11	H12	H13	H14	H15	H16	H17
二酸化炭素	1,332	1,407	1,443	1,383	1,455	1,430	1,380	1,396	1,363	1,379	1,416	1,364	1,544	1,695	1,536	1,488
メタン	2	2	2	2	2	2	2	2	2	2	2	2	2	2	2	2
一酸化二窒素	12	13	13	13	13	13	13	13	13	13	13	13	12	12	11	11
HFCs	-	-	-	-	-	8	12	15	17	17	19	17	18	18	17	16
PFCs	-	-	-	-	-	0	0	1	0	0	0	0	0	0	0	0
SF ₆	-	-	-	-	-	3	3	3	3	1	1	2	1	1	1	1
NF ₃	-	-	-	-	-	-	-	-	-	-	-	-	-	-	-	-
合計	1,346	1,422	1,458	1,397	1,469	1,456	1,411	1,430	1,398	1,413	1,450	1,398	1,577	1,727	1,567	1,517

ガス種	H18	H19	H20	H21	H22	H23	H24	H25	H26	H27	H28	H29	H30	R1	R2
二酸化炭素	1,420	1,612	1,602	1,481	1,476	1,557	1,713	1,697	1,606	1,515	1,473	1,468	1,416	1,339	1,257
メタン	1	1	1	1	1	1	1	2	2	2	2	2	1	2	1
一酸化二窒素	9	8	8	7	6	5	5	5	4	5	4	4	4	4	4
HFCs	13	38	44	52	58	63	72	96	112	123	136	150	158	165	173
PFCs	0	0	0	0	0	0	0	0	0	0	0	0	0	0	0
SF ₆	1	1	1	1	1	1	1	1	1	1	1	1	1	1	1
NF ₃	-	-	-	-	-	-	-	0	0	0	0	0	0	0	0
合計 (前年度比) (H25年度比)	1,444	1,660	1,656	1,542	1,542	1,627	1,792	1,800	1,725	1,646	1,616	1,625	1,580	1,510	1,436 (△4.9%) (△20.2%)

(出典「特別区の温室効果ガス排出量 1990年度～2020年度」)

●区内エネルギー消費量推移

(単位：TJ)

	H2	H3	H4	H5	H6	H7	H8	H9	H10	H11
産業部門	1,266	1,316	1,191	1,040	998	960	980	847	824	734
建設業	567	580	454	413	413	368	505	358	323	253
製造業	698	736	736	627	585	593	475	489	501	481
業務部門	6,205	6,526	6,826	6,789	7,206	7,277	7,275	7,437	7,618	7,658
家庭部門	4,376	4,485	4,574	4,618	4,533	4,790	4,606	4,462	4,526	4,614
運輸部門	4,682	5,008	5,160	5,195	5,327	5,311	5,419	5,627	5,588	5,436
自動車	3,409	3,661	3,830	3,825	3,914	3,908	4,069	4,247	4,233	4,084
鉄道	1,273	1,347	1,331	1,370	1,413	1,403	1,350	1,381	1,355	1,352
最終消費部門	16,528	17,336	17,750	17,641	18,063	18,337	18,280	18,373	18,556	18,442

	H12	H13	H14	H15	H16	H17	H18	H19	H20	H21
産業部門	687	663	522	632	770	516	540	465	714	502
建設業	268	300	239	359	547	291	318	260	539	325
製造業	420	364	283	273	223	225	222	205	175	178
業務部門	7,864	7,712	7,995	7,735	7,975	7,757	8,081	8,019	8,048	7,634
家庭部門	4,772	4,638	4,843	4,662	4,684	4,972	4,857	4,928	4,825	4,863
運輸部門	5,478	5,331	5,329	5,165	4,925	4,786	4,685	4,484	4,273	4,252
自動車	4,147	4,048	4,040	3,905	3,676	3,536	3,465	3,259	3,104	3,134
鉄道	1,331	1,283	1,289	1,260	1,249	1,250	1,219	1,224	1,169	1,118
最終消費部門	18,802	18,345	18,689	18,195	18,354	18,032	18,163	17,896	17,860	17,251

	H22	H23	H24	H25	H26	H27	H28	H29	H30	R1	R2
産業部門	625	577	596	399	311	329	322	321	345	275	371
建設業	459	391	430	259	187	207	220	219	255	191	232
製造業	167	186	166	140	124	122	102	103	90	84	139
業務部門	7,806	6,953	7,141	7,084	6,969	6,550	6,597	6,519	6,368	6,120	5,437
家庭部門	5,180	5,041	5,122	5,081	5,051	4,711	4,768	4,989	4,703	4,701	4,861
運輸部門	3,729	3,633	3,492	3,365	3,359	3,237	2,958	2,931	2,862	2,782	2,606
自動車	2,597	2,543	2,385	2,279	2,285	2,181	1,911	1,887	1,823	1,763	1,634
鉄道	1,131	1,090	1,107	1,086	1,074	1,056	1,047	1,044	1,039	1,019	972
最終消費部門 (前年度比) (H25年度比)	17,340	16,203	16,351	15,929	15,690	14,826	14,645	14,760	14,277	13,878	13,275 (△4.3%) (△16.7%)

(出典「特別区の温室効果ガス排出量 1990年度～2020年度」)

●部門別 CO₂ 排出量推移

(単位：1000t-CO₂)

	H2	H3	H4	H5	H6	H7	H8	H9	H10	H11	H12	H13	H14	H15	H16
産業部門	95	100	92	78	76	72	71	62	59	53	50	47	39	52	58
建設業	39	40	32	29	29	26	35	25	22	18	19	21	17	26	38
製造業	56	59	60	49	47	46	36	37	36	36	31	27	22	26	20
業務部門	515	545	571	543	591	573	551	563	553	570	589	570	679	765	686
事務所ビル	284	306	325	309	346	334	316	321	313	324	332	324	397	445	401
大型小売店	35	35	38	37	40	41	42	45	44	45	46	43	52	55	50
その他の卸・小売業	13	13	14	13	14	12	11	10	12	13	13	12	13	16	15
飲食店	42	44	46	46	47	47	47	47	45	45	47	44	51	59	53
ホテル・旅館等	35	35	34	33	37	36	36	37	37	38	44	47	53	60	55
学校	39	43	44	40	41	40	38	41	43	45	47	44	53	65	56
病院・医療施設等	28	29	29	27	28	26	25	25	24	25	25	24	24	23	20
その他のサービス業	39	39	40	37	39	38	36	36	36	35	35	31	35	41	36
家庭部門	332	343	352	339	349	353	328	321	314	329	341	325	381	415	375
運輸部門	362	388	400	395	410	401	398	413	401	396	399	384	407	422	378
自動車	228	244	256	256	262	261	272	284	283	273	277	271	270	261	245
鉄道	134	144	144	140	148	139	126	128	119	122	121	113	137	161	133
廃棄物部門	28	30	29	27	29	31	33	38	37	32	37	39	37	40	40
合計	1,332	1,407	1,443	1,383	1,455	1,430	1,380	1,396	1,363	1,379	1,416	1,364	1,544	1,695	1,536

	H17	H18	H19	H20	H21	H22	H23	H24	H25	H26	H27	H28	H29	H30	R1	R2
産業部門	40	40	38	55	39	47	47	50	39	30	32	30	30	31	25	34
建設業	20	22	18	38	23	32	27	30	22	16	18	19	19	21	16	19
製造業	19	18	19	16	16	15	20	20	17	14	14	11	11	10	9	15
業務部門	653	651	764	765	684	683	707	804	802	757	699	687	670	651	603	530
事務所ビル	388	392	472	476	411	400	424	490	491	446	406	414	407	401	367	326
大型小売店	47	47	61	64	57	61	64	75	77	71	66	45	43	42	43	33
その他の卸・小売業	16	16	14	13	10	10	10	11	10	9	7	8	7	6	6	5
飲食店	59	57	65	63	52	49	53	59	59	58	56	56	51	53	49	42
ホテル・旅館等	50	47	50	47	64	76	60	63	55	67	67	70	60	62	59	55
学校	46	48	52	56	52	51	53	66	71	69	64	64	73	59	53	48
病院・医療施設等	18	16	17	16	14	14	22	16	15	14	13	13	11	12	11	9
その他のサービス業	30	29	33	29	24	22	21	24	24	22	20	18	18	15	16	13
家庭部門	389	359	424	409	394	414	454	499	499	472	446	442	454	428	414	419
運輸部門	366	348	363	343	330	292	309	319	313	304	293	268	264	257	246	228
自動車	236	231	217	207	209	173	169	159	155	155	148	129	127	123	119	110
鉄道	130	117	146	136	121	119	139	159	157	149	144	139	137	134	127	117
廃棄物部門	40	21	23	31	35	40	40	41	44	44	46	46	50	49	52	46
合計	1,488	1,420	1,612	1,602	1,481	1,476	1,557	1,713	1,697	1,606	1,515	1,473	1,468	1,416	1,339	1,257

(出典 「特別区の温室効果ガス排出量 1990年度～2020年度」)

●「豊島区役所 地球温暖化対策実行計画(事務事業編)」エネルギー源別温室効果ガス削減目標

指標項目(単位)	基準年	単年度目標						
	H27	H29	H30	R1	R2	R3	R4	R5
温室効果ガス排出量(t-CO ₂)	15,970	-4.8%	-7.2%	-9.6%	-12.0%	-14.4%	-16.8%	-19.3%
電気使用量	11,109	-5.0%	-7.5%	-10.0%	-12.5%	-15.0%	-17.5%	-19.5%
都市ガス使用量	3,384	-5.0%	-7.5%	-10.0%	-12.5%	-15.0%	-17.5%	-19.5%
熱供給使用量	1,236	-5.0%	-7.5%	-10.0%	-12.5%	-15.0%	-17.5%	-19.5%
自動車燃料使用量 ※	241	-2.0%	-3.0%	-4.0%	-5.0%	-6.0%	-7.0%	-8.0%
廃棄物排出量(kg)	426,455	-0.9%	-1.9%	-2.8%	-3.7%	-4.7%	-5.6%	-6.5%
リサイクル率(%)	41%	41.7%	42.4%	43.1%	43.7%	44.4%	45.1%	45.8%
上水使用量(m ³)	108,487	-2.8%	-4.2%	-5.6%	-7.0%	-8.4%	-9.8%	-11.2%
紙使用量(kg)	56,267	-2.8%	-4.2%	-5.6%	-7.0%	-8.4%	-9.8%	-11.2%

※燃料使用量はガソリン、軽油、LPG(液化石油ガス)の3種類の合計

●豊島区役所のエネルギー源別温室効果ガス排出量の推移

エネルギー源	H27	H28	H29	H30	R1	R2	R3	R4	27年度比
温室効果ガス排出量(kg-CO ₂)	15,969,783	16,816,132	15,786,944	15,308,380	13,822,918	12,707,812	12,432,211	11,518,371	-27.9%
電気使用量	11,108,845	11,880,359	10,962,706	10,752,481	9,396,392	7,582,011	6,984,449	6,082,001	-45.3%
都市ガス使用量	3,384,206	3,488,666	3,475,973	3,306,261	3,179,780	3,380,476	3,659,450	3,541,548	4.6%
熱供給使用量	1,235,551	1,230,295	1,130,894	1,047,322	1,049,835	1,567,322	1,630,065	1,727,845	39.8%
自動車燃料使用量	241,181	216,812	217,371	202,316	196,911	177,993	158,247	166,977	-30.8%
廃棄物排出量(kg)	426,455	311,673	313,398	337,576	322,550	288,662	309,838	318,908	-25.2%
リサイクル率(%)	41%	46%	41%	42%	46%	42%	42%	42%	-
上水使用量(m ³)	108,487	112,279	105,437	96,716	112,541	99,613	113,178	109,764	1.2%
紙使用量(kg)	56,267	63,783	69,362	83,126	75,540	81,332	78,497	80,585	43.2%

●豊島区役所の分野別温室効果ガス排出量の推移

(単位: kg-CO₂)

種別	H27	H28	H29	H30	R1	R2	R3	R4
区長部局	8,638,503	9,519,338	8,541,044	8,160,190	7,999,841	7,742,928	7,770,824	7,137,221
教育委員会(小中学校)	2,286,705	2,197,261	2,489,245	2,468,463	2,252,547	2,019,839	2,168,198	1,923,317
街路灯・公園灯	4,803,394	4,882,721	4,539,284	4,477,411	3,373,619	2,767,052	2,334,942	2,290,856
自動車	241,181	216,812	217,371	202,316	196,911	177,993	158,247	166,977
合計	15,969,783	16,816,132	15,786,944	15,308,380	13,822,918	12,707,812	12,432,211	11,518,371

●豊島区役所の分野別温室効果ガス排出量の推移(区立小中学校)

(単位: kg-CO₂)

学校名	H27	H28	H29	H30	R1	R2	R3	R4			H27年度比
	排出量	排出量	排出量	排出量	排出量	排出量	排出量	排出量	電気(kWh)	ガス(m ³)	
1 仰高小学校	70,290	70,468	76,159	75,942	71,319	76,226	76,597	70,435	176,412	31,585	0.2%
2 駒込小学校	45,903	48,157	57,682	56,096	48,804	44,617	52,320	41,422	235,344	18,575	-9.8%
3 巣鴨小学校	45,319	45,264	52,625	54,761	53,938	56,571	58,575	48,703	223,126	21,840	7.5%
4 清和小学校	47,469	48,170	51,767	65,202	58,949	56,386	59,068	53,594	189,116	24,033	12.9%
5 西巣鴨小学校	59,569	60,778	66,753	69,108	59,118	61,933	69,073	57,634	179,042	25,845	-3.2%
6 豊成小学校	55,011	56,263	63,598	66,659	62,195	54,108	46,312	47,412	248,886	21,261	-13.8%
7 朋有小学校	65,773	64,987	67,482	70,852	62,140	64,322	64,230	44,243	198,389	19,840	-32.7%
8 朝日小学校	39,143	39,364	41,530	39,128	32,156	26,096	33,177	29,744	163,917	13,338	-24.0%
9 池袋第一小学校	57,947	58,611	59,126	54,968	44,508	-	-	70,831	212,847	31,763	-
池袋第一小学校仮校舎	-	-	-	-	-	44,926	52,515	15,204	98,870	6,818	-
10 池袋本町小学校	126,183	129,473	213,799	211,749	200,167	107,392	129,935	119,838	475,971	53,739	-5.0%
11 池袋第三小学校	147,185	48,633	188,723	190,456	169,914	85,242	88,926	75,628	314,957	33,914	-48.6%
12 池袋小学校	62,515	63,489	70,958	68,450	56,981	54,098	65,381	58,515	233,587	26,240	-6.4%
13 南池袋小学校	85,971	85,971	108,015	110,505	95,016	133,225	136,766	140,392	301,544	62,956	63.3%
14 高南小学校	39,808	40,455	45,856	48,097	41,839	35,483	42,641	30,043	260,629	13,472	-24.5%
15 目白小学校	139,722	141,623	138,791	136,586	120,667	123,006	124,263	100,129	391,943	44,901	-28.3%
16 長崎小学校	59,923	59,763	63,896	64,069	49,641	44,849	49,535	35,834	227,777	16,069	-40.2%
17 要小学校	33,517	33,517	38,969	37,493	38,887	44,578	57,478	62,835	156,850	28,177	87.5%
18 椎名町小学校	34,937	34,937	44,172	44,999	46,826	56,794	62,322	63,724	183,974	28,576	82.4%
19 富士見台小学校	52,105	52,501	67,182	58,434	48,876	44,882	51,495	41,777	183,040	18,734	-19.8%
20 千早小学校	49,157	50,790	55,579	42,575	41,070	38,843	46,307	36,146	208,763	16,209	-26.5%
21 高松小学校	57,314	58,761	59,454	62,430	50,224	47,519	54,800	46,600	191,913	20,897	-18.7%
22 さくら小学校	109,375	109,375	42,180	46,571	36,991	49,406	49,642	44,923	158,565	20,145	-58.9%
23 駒込中学校	92,502	62,707	66,233	62,194	53,363	50,994	53,688	39,351	196,889	17,646	-57.5%
24 巣鴨北中学校	86,826	86,343	649	-	90,956	149,594	131,706	121,747	389,977	54,595	40.2%
巣鴨北中学校仮校舎	0	21,608	73,423	78,515	34,620	-	-	-	-	-	-
25 西巣鴨中学校	48,921	50,897	54,524	51,754	49,605	26,723	33,925	24,441	217,073	10,960	-50.0%
26 池袋中学校	140,181	134,851	199,358	194,400	183,976	98,706	119,422	110,146	437,473	49,393	-21.4%
27 西池袋中学校	57,089	62,006	65,885	62,312	47,580	38,784	47,220	24,251	457,540	10,875	-57.5%
28 千登世橋中学校	168,777	168,105	135,614	121,555	102,151	109,844	116,037	105,374	301,090	47,253	-37.6%
29 千川中学校	68,875	69,360	71,830	69,773	66,602	59,021	68,532	54,635	195,623	24,500	-20.7%
30 明豊中学校	139,400	140,033	147,434	152,830	133,468	135,671	126,310	107,765	351,178	48,325	-22.7%
合計	2,286,705	2,197,261	2,489,245	2,468,463	2,252,547	2,019,839	2,168,198	1,923,317	7,762,305	862,474	-15.9%

※巣鴨北中学校は、平成29年4月から令和元年8月まで仮校舎を使用。

※池袋第一小学校仮校舎は、令和2年4月から令和4年8月まで仮校舎を使用。

●太陽エネルギー機器の導入支援

対象機器		H25	H26	H27	H28	H29	H30	R1	R2	R3	R4
太陽光発電システム (一般住宅用)	助成件数	80件	43件	33件	15件	20件	13件	15件	21件	22件	26件
	設置容量(kW)	333.9	164.2	143.9	64.2	83.4	53.0	55.6	96.4	88.5	100.3
太陽光発電システム (集合住宅用)	助成件数	7件	4件	1件	0件	1件	0件	0件	0件	0件	0件
	設置容量(kW)	46	24	4	-	6.5	-	-	-	-	-
太陽熱温水器	助成件数	1	0	0	0	0	0	0	0	0	0

※集合住宅用は平成 23 年度より実施

●エコ住宅普及促進 (高効率エネルギー機器等の導入支援件数)

対象機器	H19	H20	H21	H22	H23	H24	H25	H26	H27	H28	H29	H30	R1	R2	R3	R4
潜熱回収型ガス給湯器	119	99	241	385	359	49	-	-	-	-	-	-	-	-	-	-
ヒートポンプ式電気給湯機	4	23	52	47	35	10	-	-	-	-	-	-	-	-	-	-
ガス発電給湯機	0	1	2	1	0	-	-	-	-	-	-	-	-	-	-	-
高断熱・遮熱リフォーム	-	-	2	-	-	-	-	-	-	-	-	-	-	-	-	-
高反射塗装工事	-	-	8	5	12	-	-	-	-	-	-	-	-	-	-	-
雨水貯水槽	-	-	2	5	4	3	6	1	1	0	1	1	1	3	1	1
エネファーム	-	-	-	-	-	-	-	49	59	48	48	51	39	42	33	25
HEMS	-	-	-	-	-	-	-	41	60	9	9	8	4	8	14	18
蓄電システム	-	-	-	-	-	-	-	10	8	-	-	-	-	-	-	-
LED照明器具(集合住宅共用部分)	-	-	-	-	-	-	-	6	21	26	27	35	24	24	31	31
断熱改修窓	-	-	-	-	-	-	-	-	-	-	21	21	31	26	22	25

※高断熱・遮熱リフォームは、住宅エコポイント制度のため平成 22 年度より休止

●事業者の省エネ診断受診数

H27	H28	H29	H30	R1	R2	R3	R4
9	36	27	13	16	32	15	28

●エコアクション 21 認証取得の支援

内容	H20	H21	H22	H23	H24	H25	H26	H27	H28	H29	H30	R1	R2	R3	R4
エコアクション 21 導入セミナー参加事業者数	23	20	18	-	-	-	-	-	-	-	-	-	-	-	-
エコアクション 21 認証取得セミナー参加事業者数	15	13	5	4	-	-	-	-	-	-	-	-	-	-	-
認証取得費助成件数	-	4	10	2	2	1	3	2	2	2	1	0	2	0	0

※エコアクション 21 セミナー：平成 24 年度以降はエコアクション 21 事務局によるセミナーに誘導

●打ち水週間

内容	H19	H20	H21	H22	H23	H24	H25	H26
実施時期	7月23日 ～29日	7月25日 ～31日	7月21日 ～27日	8月1日 ～7日	8月1日 ～7日	7月30日 ～8月5日	7月29日 ～8月4日	設定 なし
参加施設数 (区施設)	58	72	55	53	54	69	47	21
取組団体数 (町会、企業等)	-	5	4	13	2	1	1	1

内容	H27	H28	H29	H30	R1	R2	R3	R4
実施時期	8月1日 ～7日	8月1日 ～7日	8月1日 ～7日	8月1日 ～7日	8月1日 ～7日	8月1日 ～7日	8月1日 ～7日	8月1日～ 7日
参加施設数 (区施設)	21	11	15	16	19	26	21	19
取組団体数 (町会、企業等)	1	1	1	1	1	0	0	1

●地域の緑化活動への支援

内容	H19	H20	H21	H22	H23	H24	H25	H26	H27	H28	H29	H30	R1	R2	R3	R4
つる性植物配布(本)	550	1,642	1,179	987	859	789	513	836	927	741	741	1,417	1,486	1,068	797	1,356
屋上緑化助成(m ²)	326	246	228	329	103	126	12	22	445	0	35	94	0	0	0	23
接道緑化助成(m)	4	20	26	82	20	21	3	26	26	25	34	28	0	3	9	0
壁面緑化助成(m ²)	-	9	20	0	20	3	0	0	411	0	0	41	0	0	0	0

※壁面緑化補助は平成 20 年度より実施

●緑のカーテンづくり

内容	H19	H20	H21	H22	H23	H24	H25	H26	H27	H28	H29	H30	R1	R2	R3	R4
講習会参加人数	30	50	100	94	120	280	171	75	160	115	57	105	60	0	0	0
区立小中学校取組実施校数	10	13	15	20	27	23	21	18	17	13	13	16	18	15	15	14
公共施設実施施設数	-	2	15	52	46	59	55	53	49	50	52	52	53	44	49	48
延カーテン面積 (㎡)	471	635	1,624	1,515	2,427	2,433	2,530	2,818	1,426	1,984	2,601	2,491	2,336	1,562	2,054	2,274

平成 19、20 年度はモデル実施

●遮熱性舗装

施設名称	実施年度	面積 (㎡)
池袋西口	H21	1,452
池袋西口とサンシャイン周辺	H22	1,709
劇場通りとサンシャイン周辺	H23	2,636
サンシャイン周辺	H24	3,529
劇場通りとサンシャイン周辺	H25	3,629
劇場通りとヤマダ電機裏通り	H26	4,976
グリーン大通り	H27	5,020
新庁舎周辺	H27	1,208
アゼリア通り	H28	3,269
南池袋公園前	H28	229
アゼリア通り	H29	3,534
みたけ通り	H29	3,267
アゼリア通り	H30	793
メトロポリタン通り (西口公園)	R1	546
西武鉄道池袋駅南口前	R1	201
寺町沿道整備 (第一期)	R2	1,795
ハレザ東側区道	R2	459
長崎銀座① (KR2-14)	R2	505
長崎銀座② (KR3-8)	R3	522
寺町沿道整備 (第二期)	R3	934
みたけ通り (その1)	R4	605
南大塚 (工事 12 号)	R4	2,067
合計		42,885

●区施設太陽光発電設置状況

	H15	H16	H21	H22	H23	H24	H25	H26	H27	H28	H29	H30	R1	R2	R3	R4	合計
施設数	1	1	4	3	0	3	1	5	0	3	0	1	2	1	0	1	26
定格出力 (kW)	10.0	5.0	57.8	18.0	0.0	98.0	5.1	74.6	0.0	66.2	0.0	10.9	25.5	10.0	15.3	9.0	405.3

※パネル増設の場合は施設数にカウントしない。

●区施設太陽光発電量

	H28	H29	H30	R1	R2	R3	R4
発電量 (kWh)	285,444	313,138	334,587	307,525	303,293	320,967	287,757

●豊島区役所のエコアクション 21 対象事業所数

	H24	H26	H27	H28	H29	H30	R1	R2	R3	R4	合計
対象事業所数	1	3	1	68	1	0	0	2	5	2	79

※施設の改築、取壊し等があるため合計は一致しない。

●管理標準作成施設

	H25	H26	H27	H28	H29	H30	R1	R2	R3	R4	合計
施設数	34	10	3	3	2	2	5	3	3	2	66

※施設の改築による改定分も含むため合計は一致しない。

●CO₂排出量の少ない電力の採用による年間CO₂削減量

(単位：t-CO₂)

	H27	H28	H29	H30	R1	R2	R3	R4
年間 CO ₂ 削減量	4,748	3,758	3,531	3,723	4,209	5,487	6,428	7,721

●低公害車導入率

(単位：台)

	H27	H28	H29	H30	R1	R2	R3	R4
庁有車数	94	89	99	94	94	89	88	90
低公害車	79	74	84	80	84	79	78	78
低公害車導入率	84%	83%	85%	85%	89%	89%	89%	87%

●コピー用紙のグリーン購入率

(単位：kg)

	H27	H28	H29	H30	R1	R2	R3	R4
コピー用紙購入量	56,267	63,783	69,362	83,126	75,540	81,332	78,497	80,585
グリーン購入量	51,361	60,802	66,958	79,414	72,370	78,397	75,881	78,757
グリーン購入量購入率	91%	95%	97%	96%	96%	96%	97%	98%

●本庁舎におけるリサイクル率

	H28	H29	H30	R1	R2	R3	R4
リサイクル率	80%	78%	79%	80%	80%	80%	77%

第2章 基本目標Ⅱ：自然共生

みどりや生きものの豊かさを育み、人と自然がつながるまち

●区の緑被率の推移

(単位：%)

	S49	S57	H3	H9	H16	H21	H27	R1
樹木・樹林	10.6	10.2	11.3	10.1	11.4	11.8	11.4	11.6
草地	5.1	4.3	1.2	0.7	1.0	1.1	1.1	1.1
緑被率	15.7	14.5	12.5	10.8	12.4	12.9	12.9	13.2

●区有施設におけるビオトープ・池一覧

施設名			
仰高小学校	駒込小学校	清和小学校	池袋第一小学校
池袋本町小学校・池袋中学校	池袋第三小学校	南池袋小学校	目白小学校
長崎小学校	富士見台小学校	千登世橋中学校	みらい館大明
南長崎はらっぱ公園	小鳥がさえずる公園	池袋の森	目白の森
目白庭園	第四コミュニティ広場 (朝日ほのぼのランド)	第五コミュニティ広場 (私の庭、皆の庭)	としまエコミューゼタウン (豊島区役所)

●生物多様性支援事業（旧：豊島区の生きもの情報共有事業） 区民参加型調査開催実績

	開催内容	開催時期	報告件数	参加人数
R4	としま生きものさがし	6月～9月	1,059	101
R3	としま生きものさがし	6月～9月	1,115	100
R2	としま生きものさがし	6月～9月	957	97
R1	としま生きものさがし	6月～9月	861	192
H30	としま生きものさがし	6月～9月	962	115
H29	としま生きものさがし	6月～9月	606	66
H28	としま生きものさがし	7月～9月	491	73
	街の生きものさがし ウォーキングツアー	6月4日	-	13
		10月2日	-	12
H27	としま生きものさがし	7月～8月	333	19
	生きもの観察ツアー	10月25日	-	16
	冬の野鳥観察会	12月12日	-	18

●区民参加型調査 調査対象種の報告件数一覧(令和4年度開催実績)

チョウのなかま①	件数	チョウのなかま②	件数	セミのなかま	件数	トンボのなかま	件数	バッタ・カマキリのなかま	件数	その他	件数	合計
ナミアゲハ	117	コスズメ	1	ミンミンゼミ	55	シオカラトンボ	54	オンブバッタ	23	ムクドリ	34	
モンシロチョウ	64	ツマキシャチホコ	1	アブラゼミ	53	アキアカネ	33	ショウリョウバッタ	17	ヒヨドリ	15	
ツマグロヒョウモン	50	ネグロミノガ	1	ツクツクボウシ	14	ギンヤンマ	10	ハラビロカマキリ	12	ニホンヤモリ	14	
クワアゲハ	39	シジミチョウ科の一種	1	クマゼミ	8	オオシオカラトンボ	5	オオカマキリ	6	ヒガシニホントカゲ	4	
アオスジアゲハ	31	ジャノメチョウ科の一種	1	ニイニゼミ	5	アジアイトトンボ	2	クビキリギス	6	ニホンカナヘビ	1	
ヤマトシジミ	24	シャクガ科の一種	1	ヒグラシ	5	ナツアカネ	2	コカマキリ	3	アズマヒキガエル	35	
キタキチョウ	15	スズメガ科の一種	1	セミ科の一種	2	アオモンイトトンボ	1	ツツリサセコオロギ	3			
イチモンジセセリ	6	ヒトリガ科の一種	1			イトトンボ科の一種	1	モリオカメコオロギ	3			
オオスカシバ	4	チョウ目の一種	1			ウスバキトンボ	1	カネタタキ	2			
ルリシジミ	4					クロイトトンボ	1	サトクダマキモドキ	2			
オオミズアオ	2					クロスジギンヤンマ	1	エンマコオロギ	1			
ジャコウアゲハ	2					コシアキトンボ	1	ショウリョウバッタモドキ	1			
ツバメシジミ	2					コノシメトンボ	1	トノサマバッタ	1			
ヒメアカタテハ	1					チョウトンボ	1	ハラヒシバッタ	1			
アカボシゴマダラ	1					ノシメトンボ	1	オカメコオロギ類の一種	2			
ウリキンウフバ	1					トンボ目の一種	2	コオロギ科の一種	5			
キアゲハ	1							バッタ目の一種	3			
			373		142		117		91		103	826

第3章 基本目標Ⅲ：資源循環

ごみを出さないくらしと資源の循環に協働して取り組むまち

●ごみ収集量の推移（区収集）

（単位：t）

	H28	H29	H30	R1	R2	R3	R4
可燃ごみ	52,349	52,435	51,268	51,662	52,343	50,401	49,448
不燃ごみ	2,034	2,030	1,743	1,733	1,799	1,502	1,379
粗大ごみ	2,013	2,166	2,388	2,598	2,582	2,513	2,900
合計	56,395	56,631	55,400	55,992	56,725	54,416	53,727

※端数処理の為、合計は一致しない。

●区民一人一日あたりごみ量の推移

（単位：g/人日）

	H28	H29	H30	R1	R2	R3	R4
ごみ量	543	541	525	528	541	524	510

●資源回収量と資源化率の推移

（単位：t）

	H28	H29	H30	R1	R2	R3	R4
ごみ量	56,395	56,631	53,741	54,319	55,105	52,969	52,393
資源回収量	14,864	14,090	14,802	14,859	15,516	14,883	14,719
資源化率（%）	20.9	19.9	21.6	21.5	22.0	21.9	21.9

※事業系リサイクルと公園回収を除く。

●集団回収

（単位：t）

	H28	H29	H30	R1	R2	R3	R4
参加団体数	142	142	140	139	139	137	137
資源回収量（t）	3,482	3,119	2,890	2,882	2,615	2,436	2,322

●拠点回収

（単位：kg）

	H28	H29	H30	R1	R2	R3	R4
小型家電 （イベント回収含む）	3,982	5,067	6,278	5,579	7,552	9,110	10,350
蛍光管	4,569	5,319	2,327	2,097	2,207	2,277	2,402
廃食油	2,694	2,614	2,785	2,646	3,051	2,984	2,546
乾電池	25,118	23,868	20,036	21,822	25,710	26,409	25,303

●出前講座

	H28	H29	H30	R1	R2	R3	R4
実施回数	19	34	20	11	1	0	6
参加人数	1,656	5,275	3,327	2,317	5	0	391

●生ごみ処理機購入費の助成

	H28	H29	H30	R1	R2	R3	R4
助成件数	23	18	18	21	24	25	28
助成金額（円）	312,400	312,400	251,400	318,700	382,800	421,900	459,400

●リサイクルセンター

	H28	H29	H30	R1	R2	R3	R4
展示品数（点）	750	1,100	1,150	1,150	810	842	880
来場者数	8,506	10,250	9,145	8,391	5,794	5,542	6,072
申込件数	4,824	5,999	5,284	4,717	3,588	3,289	3,637
あっせん数（件）	672	965	1,009	864	683	688	692

●金属系粗大ごみの資源化

（単位：kg）

	H28	H29	H30	R1	R2	R3	R4
資源回収量	264,945	259,971	234,093	156,444	98,104	85,728	89,849

●不燃ごみの資源化

（単位：t）

	H30	R1	R2	R3	R4
収集量	1,743	1,733	1,799	1,502	1,379
資源化施設搬入量	1,556	1,682	1,688	1,492	1,375
資源化量	1,425	1,516	1,522	1,361	1,245
資源化率（%）	91.6	90.1	90.1	91.2	90.6

第4章 基本目標Ⅳ：快適環境

すべての人が安全・安心・快適な環境の中でくらし活動できるまち

●大気汚染常時測定室の測定結果の推移

物質名	測定局	項目	H30	R1	R2	R3	R4
二酸化窒素 (ppm)	池袋	年平均値	0.016	0.015	0.014	0.014	0.014
		98%値	0.040	0.033	0.035	0.034	0.030
	巢鴨	年平均値	0.015	0.015	0.011	0.013	0.013
		98%値	0.039	0.034	0.028	0.033	0.032
	長崎	年平均値	0.014	0.014	0.013	0.012	-
		98%値	0.036	0.031	0.034	0.031	-
浮遊粒子状物質 (mg/m ³)	池袋	年平均値	0.017	0.016	0.015	0.013	0.014
		2%除外値	0.044	0.038	0.037	0.029	0.033
	巢鴨	年平均値	0.018	0.014	0.014	0.011	0.013
		2%除外値	0.047	0.033	0.035	0.025	0.026
	長崎	年平均値	0.016	0.015	0.016	0.013	-
		2%除外値	0.037	0.034	0.042	0.026	-
二酸化硫黄 (ppm)	長崎	年平均値	0.001	0.001	0.000	0.001	-
		2%除外値	0.003	0.002	0.002	0.001	-
一酸化炭素 (ppm)	池袋	年平均値	0.3	0.4	0.3	0.3	0.2
		2%除外値	0.5	0.4	0.4	0.4	0.4
オキシダント (ppm) (5時～20時)	巢鴨	平均値	0.034	0.034	0.034	0.035	0.032
		1時間値の最高値	0.146	0.183	0.177	0.126	0.161
		環境基準を超えた時間数	462	421	303	286	255

【注】長崎測定室は移転のため、休止中です。

【注】■は環境基準を超える。

●光化学スモッグ注意報等の発令日数 (23区西部地域)

	H30	R1	R2	R3	R4
日数	4	5	5	3	7

【参考】大気汚染に係る環境基準 (抜粋)

物質名	発生原因	環境基準	評価方法
二酸化窒素 (NO ₂)	主に燃焼によって一酸化窒素が発生し、それが大気中で酸化されて発生する。	1時間値の1日平均値が0.04ppmから0.06ppmまでのゾーン内又はそれ以下であること。	年間の1日平均値のうち、低い方から98%に相当する値(98%値)を環境基準と比較する。
浮遊粒子状物質 (SPM)	都内では自動車や工場・事業場などから排出され、土壌粒子などの自然現象などからも発生する。	1時間値の1日平均値が0.10mg/m ³ 以下であり、かつ1時間値が0.20mg/m ³ 以下であること。	年間の1日平均値のうち、高い方から2%の範囲内にあるものを除外した後の最高値(2%除外値)を環境基準と比較する。ただし上記の評価方法にかかわらず環境基準を超える日が2日以上連続した場合には非達成とする。
二酸化硫黄 (SO ₂)	燃料中の硫黄分が燃焼して発生する。	1時間値の1日平均値が0.04ppm以下であり、かつ1時間値が0.1ppm以下であること。	
一酸化炭素 (CO)	燃料中の炭素及び炭素化合物の不完全燃焼により発生し、発生源は主に自動車。	1時間値の1日平均値が10ppm以下であり、かつ1時間値の8時間平均値が20ppm以下であること。	
光化学オキシダント (Ox)	窒素酸化物と炭化水素が紫外線の下で光化学反応を起こし、その際に二次的に生成する。	1時間値が0.06ppm以下であること。	1時間値が0.06ppmを越えるときは未達成と評価する。

●風速の月変化

(単位:m/s)

測定室	所在地	4月	5月	6月	7月	8月	9月	10月	11月	12月	1月	2月	3月
巢鴨	巢鴨3-13-12区民ひろば清和第二屋上	2.5	2.4	2.4	2.6	2.7	2.3	2.1	2.0	2.0	2.3	2.7	2.2
長崎	千早2-39-7千早地域文化創造館多目的ホール	-	-	-	-	-	-	-	-	-	-	-	-

【注】長崎測定室は移転のため、休止中です。

●風向の出現率

(単位:%)

測定室	北	北北東	北東	東北東	東	東南東	南東	南南東	南	南南西	南西	西南西	西	西北西	北西	北北西
巢鴨	8.5	4.9	6.8	7.4	5.2	4.4	4.5	6.4	7.4	4.7	2.6	1.6	2.1	5.2	11.4	13.3
長崎	-	-	-	-	-	-	-	-	-	-	-	-	-	-	-	-

【注】長崎測定室は移転のため、休止中です。

●温湿度の月変化

測定室	項目	4月	5月	6月	7月	8月	9月	10月	11月	12月	1月	2月	3月	年平均値
巢鴨	温度 (°C)	15.5	19.3	23.6	28.2	28.3	24.7	17.4	14.7	7.7	5.7	7.2	13.0	17.2
	湿度 (%)	68.5	67.5	71.0	73.1	72.7	76.6	70.1	65.2	54.4	49.5	48.9	62.9	65.1
長崎	温度 (°C)	-	-	-	-	-	-	-	-	-	-	-	-	-
	湿度 (%)	-	-	-	-	-	-	-	-	-	-	-	-	-

【注】長崎測定室は移転のため、休止中です。

●沿道の二酸化窒素濃度の年平均値の推移 (単位：ppm)

道路名	H30	R1	R2	R3	R4
白山通り	0.025		0.023		0.034
春日通り	0.028		0.030		0.034
本郷通り	0.027		0.024		0.020
環状5の1号線	0.038		0.039		0.041
南大塚通り	0.024		0.025		0.022
日の出通り	0.030		0.036		0.024
明治通り	0.037		0.035		0.031
宮仲公園通り	0.028		0.029		0.027
川越街道		0.047		0.034	
新目白通り		0.025		0.030	
山手通り		0.024		0.032	
山手通り南		0.021		0.030	
目白通り (補助76号線)		0.025		0.024	
目白通り (放射7号線)		0.018		0.024	
立教通り		0.020		0.025	
要町通り		0.027		0.026	
補助172号線		0.021		0.021	
氷川下通り	0.022		0.022		0.026
お岩通り	0.021		0.026		0.023
栄和通り	0.028		0.028		0.025
折戸通り	0.024		0.026		0.023
空蝉橋通り	0.024		0.021		0.025
劇場通り		0.021		0.030	
補助78号線		0.021		0.026	
要町新バス通り		0.023		0.029	
高松小前通り		0.016		0.024	
城西通り		0.018		0.028	
鴨下通り		0.017		0.029	
南長崎通り		0.019		0.025	

●各測定室の簡易測定器による二酸化窒素濃度の測定結果

測定地点	年平均値 (ppm)
池袋測定室	0.027
巢鴨測定室	0.031
長崎測定室	-

【注】長崎測定室は移転のため、休止中です。

●自動車騒音・振動調査(常時監視・要請限度調査)、交通量調査の結果

(単位:騒音・振動…デシベル、交通量…台/日)

道路名	測定場所	調査項目	H30	R1	R2	R3	R4
白山通り	西巣鴨3-24	騒音 昼間(夜間)	-	68 (66)	67 (65)	-	-
		振動 昼間(夜間)	-	46 (42)	45 (41)	-	-
		交通量	-	33,990	34,770	-	-
山手通り (環状6号線)	南長崎1-9	騒音 昼間(夜間)	67 (66)	-	-	68 (68)	-
		振動 昼間(夜間)	44 (42)	-	-	44 (41)	-
		交通量	36,060	-	-	35,004	-
山手通り (要請限度調査)	長崎1-28(H30) 目白5-7(R1)	騒音 昼間(夜間)	69 (68)	66* (66)*	-	-	-
		振動 昼間(夜間)	45 (44)	44 (42)	-	-	-
		交通量	-	-	-	-	-
川越街道	池袋本町1-7	騒音 昼間(夜間)	73 (71)	-	-	72 (71)	-
		振動 昼間(夜間)	50 (49)	-	-	49 (48)	-
		交通量	46,962	-	-	43,416	-
新目白通り	高田3-20	騒音 昼間(夜間)	-	66 (64)	-	-	66 (64)
		振動 昼間(夜間)	-	37 (32)	-	-	35 (32)
		交通量	-	32,952	-	-	31,428
明治通り	目白2-5(R1) 西巣鴨1-12(R2) 目白1-1(R4)	騒音 昼間(夜間)	-	70 (69)	67 (66)	-	66 (64)
		振動 昼間(夜間)	-	55 (52)	41 (38)	-	46 (43)
		交通量	-	31,662	28,068	-	31,884
芝新宿王子線	東池袋3-4	騒音 昼間(夜間)	-	70 (67)	-	-	68 (65)
		振動 昼間(夜間)	-	46 (44)	-	-	46 (44)
		交通量	-	21,708	-	-	20,526
日出通り (都道435号)	東池袋5-8	騒音 昼間(夜間)	71 (69)	-	-	71 (68)	-
		振動 昼間(夜間)	47 (46)	-	-	49 (47)	-
		交通量	19,008	-	-	18,243	-
春日通り	南大塚3-17	騒音 昼間(夜間)	-	-	68 (65)	-	-
		振動 昼間(夜間)	-	-	46 (44)	-	-
		交通量	-	-	23,892	-	-
南大塚通り	南大塚2-35	騒音 昼間(夜間)	-	-	62 (58)	-	-
		振動 昼間(夜間)	-	-	49 (43)	-	-
		交通量	-	-	5,802	-	-
本郷通り	駒込3-20	騒音 昼間(夜間)	-	-	-	67 (64)	-
		振動 昼間(夜間)	-	-	-	43 (37)	-
		交通量	-	-	-	20,784	-
目白通り (放射7号線)	南長崎6-1	騒音 昼間(夜間)	-	-	63 (61)	-	-
		振動 昼間(夜間)	-	-	50 (47)	-	-
		交通量	-	-	37,170	-	-
目白通り (都道8号)	雑司が谷2-1(H30上段) 南長崎3-1(H30下段) 目白2-11(R4上段) 南長崎1-3(R4下段)	騒音 昼間(夜間)	69 (67) 65 (64)	-	-	-	66 (63) 68 (68)
		振動 昼間(夜間)	51 (47) 48 (44)	-	-	-	49 (41) 53 (49)
		交通量	21,750 14,766	-	-	-	18,768 16,086
小石川西巣鴨線	南大塚1-19	騒音 昼間(夜間)	-	63 (59)	-	-	-
		振動 昼間(夜間)	-	39 (32)	-	-	-
		交通量	-	8,868	-	-	-
要町通り	要町2-14	騒音 昼間(夜間)	-	60 (57)	-	-	-
		振動 昼間(夜間)	-	41 (36)	-	-	-
		交通量	-	19,440	-	-	-
千川通り (都道420号)	長崎6-34	騒音 昼間(夜間)	-	-	-	64 (61)	-
		振動 昼間(夜間)	-	-	-	40 (35)	-
		交通量	-	-	-	7,242	-
劇場通り	西池袋1-8	騒音 昼間(夜間)	64 (62)	-	-	-	65 (63)
		振動 昼間(夜間)	44 (40)	-	-	-	41 (37)
		交通量	17,064	-	-	-	15,240
西池袋通り	西池袋4-23	騒音 昼間(夜間)	-	-	63 (62)	-	-
		振動 昼間(夜間)	-	-	39 (37)	-	-
		交通量	-	-	12,486	-	-
首都高5号線(北) (要請限度調査)	池袋本町1-7	騒音 昼間(夜間)	-	-	72* (70)*	71* (68)*	71* (69)*
首都高5号線(南) (要請限度調査)	南池袋4-18	騒音 昼間(夜間)	74 (72)	-	-	-	-

【注】 は要請限度を超える。
*72時間未満の測定のため参考値

●道路の環境基準達成状況

年度	道路名	起点	終点	達成率(%)		達成戸数		全戸数
				昼間	夜間	昼間	夜間	
H30	川越街道	池袋本町1-6	池袋4-36	74.8	71.6	1,545	1,479	2,066
	目白通り	高田1-40	目白3-5	100.0	94.9	1,726	1,638	1,726
	目白通り	南長崎4-4	目白5-3	100.0	99.5	1,130	1,124	1,130
	山手通り	南長崎1-1	高松1-22	95.7	88.5	4,799	4,435	5,014
	日出通り	雑司が谷1-52	南池袋4-7	84.2	53.4	1,845	1,170	2,190
	千川通り	南長崎6-13	南長崎6-10	98.9	82.6	91	76	92
	劇場通り	西池袋2-36	西池袋1-17	100.0	100.0	574	574	574
R1	白山通り	西巣鴨3-4	西巣鴨4-14	100.0	96.0	1,084	1,041	1,084
	新目白通り	高田3-23	高田3-29	100.0	94.8	660	626	660
	明治通り	高田3-23	東池袋1-33	99.3	86.1	3,526	3,058	3,550
	芝新宿王子線	東池袋1-33	南池袋2-49	77.8	70.8	755	687	970
	小石川西巣鴨線	南大塚2-1	上池袋1-39	100.0	100.0	5,847	5,845	5,847
	要町通り	要町1-1	要町3-59	99.0	98.2	2,327	2,308	2,350
R2	白山通り	巣鴨1-21	西巣鴨4-14	99.7	98.6	4,275	4,228	4,286
	春日通り	東池袋5-52	東池袋2-61	100.0	100.0	4,859	4,858	4,860
	目白通り	南長崎4-5	南長崎6-8	100.0	99.9	1,061	1,060	1,061
	明治通り	東池袋1-47	西巣鴨4-15	98.5	96.5	3,790	3,710	3,846
	西池袋通り	西池袋2-37	長崎1-11	100.0	99.9	1,529	1,528	1,529
	南大塚通り	南大塚3-11	南大塚3-33	100.0	100.0	1,070	1,070	1,070
R3	川越街道	東池袋1-47	池袋4-36	73.4	69.4	1,723	1,631	2,349
	山手通り	南長崎1-1	高松1-22	99.9	80.7	5,218	4,213	5,221
	千川通り	南長崎6-8	要町3-58	99.9	99.4	2,397	2,385	2,399
	日出通り	雑司が谷1-52	南池袋4-7	58.4	42.6	1,383	1,008	2,367
	本郷通り	駒込1-1	駒込2-8	99.9	99.7	1,555	1,552	1,557
R4	新目白通り	高田3-1	高田3-29	100.0	94.1	740	696	740
	目白通り	高田1-40	南長崎4-4	99.7	91.1	3,116	2,847	3,126
	明治通り	高田3-23	東池袋1-33	99.3	93.1	3,639	3,414	3,666
	芝新宿王子線	南池袋2-49	東池袋1-33	78.4	74.8	776	741	990
	椎名町上石神井線	南長崎6-13	南長崎6-10	96.6	98.3	56	57	58
	劇場通り	西池袋3-1	西池袋3-28	100.0	100.0	571	571	571
区全体の環境基準達成状況				96.1	91.6	45,434	43,323	47,287

●鉄道騒音の経年変化(等価騒音レベル)

(単位: デシベル)

路線名	測定地点	用途地域	等価騒音レベル									
			昼間					夜間				
			H30	R1	R2	R3	R4	H30	R1	R2	R3	R4
J R山手線	西池袋2-24	一種住居	-	67	-	66	-	-	63	-	62	-
J R埼京線	上池袋3-13	一種中高	-	63	-	61	-	-	59	-	57	-
J R湘南新宿ライン	東池袋2-54	一種住居	-	57	-	56	-	-	48	-	48	-
西武池袋線	南長崎2-24	一種中高	60	-	64	-	63	58	-	60	-	59
東武東上線	池袋本町1-1	一種住居	63	-	65	-	64	59	-	61	-	60
都電荒川線	西巣鴨2-11	一種中高	55	-	57	-	58	47	-	48	-	50

※等価騒音レベルは、近接軌道の中心から12.5mの地点で測定。在来鉄道の新設等に際しての騒音指針との比較に用いる。

●鉄道騒音・振動の経年変化(ピークレベル)

(単位: デシベル)

路線名	測定地点	用途地域	ピークレベル									
			騒音					振動				
			H30	R1	R2	R3	R4	H30	R1	R2	R3	R4
J R山手線	西池袋2-24	一種住居	-	82	-	82	-	-	66	-	66	-
	巣鴨3-1	商業	-	79	-	82	-	-	53	-	51	-
J R埼京線	上池袋3-13	一種中高	-	81	-	82	-	-	58	-	59	-
J R湘南新宿ライン	東池袋2-54	一種住居	-	80	-	78	-	-	53	-	55	-
西武池袋線	南長崎2-24	一種中高	86	-	84	-	85	64	-	64	-	63
東武東上線	池袋本町1-1	一種住居	82	-	85	-	85	62	-	65	-	63
都電荒川線	西巣鴨2-11	一種中高	77	-	78	-	77	59	-	59	-	58

※近接軌道の中心から7.5mの地点で測定。新幹線鉄道に係る騒音の基準や振動の指針との比較に用いる。

【参考】騒音に係る環境基準

地域の類型	地域の区分	時間の区分	
		昼間（6時～22時）	夜間（22時～翌6時）
A 第一種低層住居専用地域 第一種中高層住居専用地域 第二種中高層住居専用地域	一般地域	55 デシベル以下	45 デシベル以下
	2車線以上の車線を有する道路に面する地域	60 デシベル以下	55 デシベル以下
B 第一種住居地域 第二種住居地域	一般地域	55 デシベル以下	45 デシベル以下
	2車線以上の車線を有する道路に面する地域	65 デシベル以下	60 デシベル以下
C 近隣商業地域 商業地域 準工業地域	一般地域	60 デシベル以下	50 デシベル以下
	車線を有する道路に面する地域	65 デシベル以下	60 デシベル以下
幹線交通を担う道路に近接する空間（※）の特例		70 デシベル以下	65 デシベル以下

【備考】個別の住居等において騒音の影響を受けやすい面の窓を主として閉めた生活が営まれていると認められるときは、屋内へ透過する騒音に係る基準（昼間45デシベル以下、夜間40デシベル以下）によることができる。

※幹線交通を担う道路とは、高速自動車国道、都市高速道路、一般国道、都道府県道及び4車線以上の市町村道をいう。幹線交通を担う道路に近接する空間とは、車線数の区分に応じた道路端からの距離が2車線以下の車線を有する道路は15メートル、2車線を越える車線を有する道路は20メートルの範囲とする。

【参考】自動車騒音に係る要請限度

区域の区分	車線（※1）等	時間の区分	
		昼間（6時～22時）	夜間（22時～翌6時）
a区域 第一種低層住居専用地域 第一種中高層住居専用地域 第二種中高層住居専用地域	1車線	65 デシベル以下	55 デシベル以下
	2車線以上	70 デシベル以下	65 デシベル以下
	近接区域（※2）	75 デシベル以下	70 デシベル以下
b区域 第一種住居地域 第二種住居地域	1車線	65 デシベル以下	55 デシベル以下
	2車線以上	75 デシベル以下	70 デシベル以下
	近接区域（※2）	75 デシベル以下	70 デシベル以下
c区域 近隣商業地域 商業地域 準工業地域	1車線	75 デシベル以下	70 デシベル以下
	商業地域	75 デシベル以下	70 デシベル以下
	準工業地域	75 デシベル以下	70 デシベル以下

※1 車線とは、1縦列の自動車安全かつ円滑に走行するために必要な一定の幅員を有する帯状の車道部分をいう。

※2 近接区域とは、幹線交通を担う道路に近接する区域をいう。

【参考】道路交通振動に係る要請限度

区域の区分	時間の区分	
	昼間（※1）	夜間（※2）
第1種区域（※3）	65 デシベル以下	60 デシベル以下
第2種区域（※4）	70 デシベル以下	65 デシベル以下

※1 昼間は、第1種区域では8時～19時、第2種区域では8時～20時

※2 夜間は、第1種区域では19時～翌8時、第2種区域では20時～翌8時

※3 第1種区域…良好な住居の環境を保全するため、特に静穏の保持を必要とする区域及び住居の用に供されているため、静穏の保持を必要とする区域

※4 第2種区域…住居の用に併せて商業、工業等の用に供されている区域であって、その区域内の住民の生活環境を保全するため、振動の発生を防止する必要がある区域及び主として工業等の用に供されている区域であって、その区域内の住民の生活環境を悪化させないため、著しい振動の発生を防止する必要がある区域

【参考】新幹線鉄道騒音に係る環境基準

地域の類型	基準値（パワー平均）
I 第一種低層住居専用地域、第一種・第二種中高層住居専用地域、第一種・第二種住居地域	70 デシベル以下
II 近隣商業地域、商業地域、準工業地域	75 デシベル以下

【参考】新幹線鉄道振動に係る指針

指針値	70 デシベル
-----	---------

【参考】在来鉄道の新設又は大規模改良に際しての騒音対策の指針

新線	時間区分	基準値（等価騒音レベル）
	昼間（7時から22時まで）	60 デシベル以下
夜間（22時から翌日7時まで）	55 デシベル以下	
大規模改良線	騒音レベルの状況を改良前より改善すること	

●土壌汚染に関する届出件数の推移

届出書類	R1	R2	R3	R4
土壌汚染状況調査報告書	4	4	3	7
汚染拡散防止計画書	0	1	2	0
土壌地下水汚染対策計画書	0	0	0	1
汚染拡散防止措置完了届出書	0	1	1	1
土壌地下水汚染対策完了届出書	0	0	0	1
調査猶予確認申請書	1	1	2	1

●公害苦情受付件数（発生場所別）

発生場所	H30	R1	R2	R3	R4
工場	0	0	2	2	4
指定作業場	6	4	6	2	1
建設作業	78	82	105	85	105
その他一般の合計	35	43	55	61	62
木工作业場	0	0	0	0	0
その他の作業場	3	2	4	8	3
興行場・遊技場	0	0	0	2	0
飲食店・喫茶店	18	14	21	18	26
商店・百貨店	1	2	3	3	3
学校・病院	1	1	1	1	1
ビル・事務所	3	8	5	2	4
商業宣伝	2	2	4	3	1
交通機関（自動車）	0	0	1	0	0
交通機関（航空機）	0	0	0	0	0
交通機関（鉄道）	0	0	0	1	0
一般家庭	1	2	5	4	3
その他	6	12	11	19	21
合計	119	129	168	150	172

※1件の苦情に複数の公害現象が含まれることがあるため、本文に記載のグラフとは合計件数が異なる。

●カラスに関する相談件数の推移

処理内容	H30	R1	R2	R3	R4
巣落とし実施	13	6	8	15	6
落下ヒナ捕獲	6	3	1	4	3
公園・区施設等のため担当課に依頼	3	1	6	2	5
都道・電柱等のため他機関を紹介	4	7	3	8	7
その他相談・苦情	16	24	13	13	19
相談件数の合計	42	41	31	42	40

●ハクビシン・アライグマに関する相談等件数の推移

処理内容	R2	R3	R4
箱わな設置	51	110	57
捕獲数（うちアライグマ）	4(0)	43(1)	16(1)
目撃情報	54	34	43
ペストコントロール協会を紹介	12	7	3
その他	11	14	9
相談件数の合計	128	165	112

●公害・カラス以外に関する相談件数の推移

	H30	R1	R2	R3	R4
相談件数（うち羽田空港機能強化に関する相談）	186 (9)	211 (58)	165 (18)	129 (9)	121 (5)

●地下水調査結果

調査対象物質	監視対象調査数	基準超過数
シアン	6	0
鉛	6	0
六価クロム	6	3
水銀	6	0
トリクロロエチレン	6	3
テトラクロロエチレン	6	0
ジクロロメタン	6	0
1,2-ジクロロエチレン	6	1
ベンゼン	6	0
ほう素	6	0
ふっ素	6	0

※「基準」とは、東京都土壌汚染対策指針別表1に定める地下水基準のこと

●特定建設作業の届出件数の推移 (単位:件)

	H30	R1	R2	R3	R4
騒音規制法	345	390	311	299	333
振動規制法	171	223	173	168	205

●建築物等解体工事標識設置届出書の届出件数の推移

	H30	R1	R2	R3	R4
届出件数	551	561	425	427	488

※平成27年5月6日より対象工事を拡大

●環境確保条例の工場数 (令和4年度末時点)

業種	事業場数
食品製造業	63
繊維工業	19
衣料・他の繊維製品製造業	21
木材・木製品製造業	10
家具・装備品製造業	41
パルプ・紙・紙加工品製造業	31
出版・印刷関連産業	262
化学工業	5
石油製品・石炭製品製造業	1
プラスチック製品製造業	9
ゴム製品製造業	4
なめし皮・同製品毛皮製造業	6
窯業・土石製品製造業	2
非鉄金属製造業	3
金属製品製造業	44
一般機械器具製造業	27
電気機械器具製造業	22
輸送用機械器具製造業	6
精密機械器具製造業	44
その他の製造業	30
電気・ガス・水道業	2
洗濯業	4
自動車整備業	64
その他の修理業	9
その他	23
合計	752

※鉄鋼業、武器製造業は事業場数ゼロ

●環境確保条例の指定作業場数 (令和4年度末時点)

業種	事業場数
自動車駐車場	470
ガソリンスタンド	14
自動車洗車場	9
ウエストスクラップ処理場	1
廃棄物の積替・保管場所	4
材料置場	2
青写真の作成	3
食物の燻蒸場	1
めん類製造場	77
豆腐又は煮豆製造場	38
洗濯施設	150
ボイラー	103
ガスタービン、ディーゼル・ガス・ガソリン機関	0
焼却炉	5
地下水揚水施設	6
病院	2
科学技術に関する研究	4
合計	889

※レディミクストコンクリート製造場、自動車ターミナル、セメントサイロ、死亡獣畜取扱所、と畜場、畜舎、工業用材料薬品の小分け、砂利採取場、廃油処理施設、汚泥処理施設、し尿処理施設、汚水処理施設、下水処理場、暖房用熱風炉、浄水施設は事業場数ゼロ

●騒音規制法の特定施設数 (令和4年度末時点)

特定施設の種類 (騒音規制法)		施設数	
1 金属加工機械	ハ	ベンディングマシン	1
	ニ	液圧プレス(矯正プレスを除く)	5
	ホ	機械プレス(294kN以上のもの)	33
	ハ	せん断機(3.75kW以上のもの)	4
	チ	ワイヤーフォーミングマシン	8
2	空気圧縮機及び送風機(7.5kw以上のもの)	2,342	
7 木材加工機械	ニ	帯のご盤(製材用15kW以上、木工用2.25kW以上のもの)	1
	ホ	丸のご盤(同上)	2
	ハ	かなな盤(2.25kW以上のもの)	2
9	印刷機械	407	
10	合成樹脂用射出成形機	10	
11	鋳造型機(ジヨルト式のもの)	0	
合計		2,815	

※1-イ:圧延機械(22.5kW以上)、1-ロ:製管機械、1-ト:鍛造機、1-リ:プラスト、1-ヌ:タンブラー、1-ル:切断機、3:土石用鋤物用の破碎機、摩砕機、ふるい及び分級機(7.5kW以上)、4:織機、5:建設用資材製造機械(イ:コンクリートプラント、ロ:アスファルトプラント)、6:穀物用製粉機(ロール式7.5kW以上)、7:木材加工機械(イ:ドラムバーガー、ロ:チップパー、ハ:砕木機)、8:抄紙機は施設数ゼロ

●振動規制法の特定施設数(令和4年度末時点)

特定施設の種類(振動規制法)			施設数
1	金属加工機械	イ 液圧プレス(矯正プレスを除く)	6
		ロ 機械プレス	183
		ハ せん断機(1kW以上のもの)	10
2	圧縮機(7.5kW以上のもの、冷凍機を除く)		59
7	印刷機械(2.2kW以上のもの)		186
9	合成樹脂射出成形機		6
合計			450

※1-2:鍛造機、1-ホ:ワイヤーフォーミングマシン(37.5kW以上)、3:土石用鉱物用の破砕機、摩砕機、ふるい及び分級機(7.5kW以上)、4:織機、5:コンクリートブロックマシン(29.5kW以上)、コンクリート管製造機械及びコンクリート柱製造機械(10kW以上)、6:木材加工機械(イ:ドラムバーカー、ロ:チッパー(2.2kW以上)、8:ゴム練用又は合成樹脂練用のロール機(カレンダーロール機以外で30kW以上)は施設数ゼロ

●中高層集合住宅建築物の建築に関する条例による事前協議件数の推移

	H30	R1	R2	R3	R4
件数	34	36	53	44	44

●主な適正管理化学物質の環境への排出量、使用量等報告書提出件数の推移 (単位:kg)

適正管理化学物質名	H30	R1	R2	R3	R4	主な用途
ジクロロメタン	2,115	2,210	2,210	2,110	1,911	金属機械部品の脱脂洗浄、エアゾール噴射剤、塗装はく離剤
テトラクロロエチレン	2,133	1,523	1,583	713	113	ドライクリーニング溶剤、金属機械部品の脱脂洗浄
トリクロロエチレン	2,020	2,640	2,520	3,140	2,820	金属機械部品の脱脂洗浄、毛皮製品脱脂、工業用溶剤
ヘキサン	1,113	1,049	1,034	941	877	燃料・ガソリンの含有成分、塗料、接着剤、印刷インキ
イソプロピルアルコール	170	340	1,040	330	320	印刷の湿し水、合成アセトンの中間原料、溶剤
トルエン	734	772	813	781	765	ガソリン・灯油含有成分、塗料、接着剤、印刷インキ、工業原料
キシレン	80	76	73	63	58	ガソリンの含有成分、塗料、接着剤、印刷インキ、シンナー
環境への排出量の合計	8,364	8,610	9,273	8,078	6,864	
報告書提出件数(件)	30	30	30	28	28	

●大気汚染防止法に基づくアスベスト工事の届出(特定粉じん排出等作業実施届出書)件数の推移

	H30	R1	R2	R3	R4
届出件数	61	92	63	40	39

●大気汚染防止法に基づく石綿事前調査結果の報告件数

	R4
報告件数	2,586

●大気中ダイオキシン類濃度の測定結果

(単位:pg-TEQ/m³)

調査地点	H30	R1	R2	R3	R4					
	年平均値	年平均値	年平均値	年平均値	5月	8月	11月	2月	年平均値	
区	区民ひろば清和第二*1	0.023	0.023	0.019	0.017	0.012	0.011	0.022	0.019	0.016
	公園管理事務所	0.022	0.021	0.015	0.014	0.011	0.014	0.023	0.013	0.015
一組	豊島清掃工場	0.042	0.031	0.020	0.016	-	0.020	-	0.023	0.022
	区民ひろば池袋本町	0.025	0.022	0.016	0.013	-	0.012	-	0.022	0.017
	千登世橋教育文化センター	0.020	0.025	0.014	0.012	-	0.012	-	0.019	0.016
	平均値	0.026	0.024	0.017	0.014	0.012	0.014	0.023	0.019	0.017

※環境基準は、年平均値0.6pg-TEQ/m³

*1、R2は区民ひろば清和第一

●土壌中ダイオキシン類濃度の測定結果(単位:pg-TEQ/g)

調査地点	H30	R1	R2	R3	R4	
一組	清掃工場内	3.2	2.4	3.0	2.4	0.56
	学習院構内	7.0	9.9	7.4	8.6	10
	池袋本町公園	8.4	11	7.7	6.5	1.8
	巢鴨公園	1.9	2.2	2.1	2.1	1.1
	千早公園	2.2	2.2	3.9	3.2	0.47
区実施の公園※	1.3	2.5	0.27	0.60	1.5	

※環境基準は、1000pg-TEQ/g

※参考…区が実施した公園

H30	上り屋敷公園
R1	池袋第二公園
R2	日出町公園
R3	椎名町公園
R4	駒込西公園

●空間放射線測定結果一覧 (単位: μ Sv/h)

測定場所	5月	8月	11月	2月	平均	
朋有小	校庭1m	0.06	0.06	0.07	0.06	0.06
	校庭5cm	0.07	0.06	0.07	0.07	0.07
	砂場5cm	0.04	0.04	0.04	0.04	0.04
仰高小	校庭1m	0.06	0.06	0.07	0.06	0.06
	校庭5cm	0.06	0.06	0.07	0.07	0.07
	砂場5cm	0.05	0.05	0.06	0.05	0.05
要町保育園	園庭1m	0.08	0.07	0.08	0.08	0.08
	園庭5cm	0.08	0.09	0.09	0.09	0.09
	砂場5cm	0.07	0.07	0.07	0.07	0.07

●路上喫煙パトロール指導件数 (H22 まで歩行喫煙)

指導内容	H23	H24	H25	H26	H27	H28	H29	H30	R1	R2	R3	R4
シルバー委託	7,043	6,021	4,935	4,100	2,646	2,141	1,294	1,513	3,998	7,889	10,952	6,305
路上喫煙・ポイ捨て防止パトロール	70,043	51,025	18,990	24,665	31,155	30,991	33,682	32,393	34,006	35,567	42,239	45,263
喫煙所誘導員	6,215	32,998	0	0	0	0	0	0	0	0	0	0

●もったきれいな街づくりの推進 (としまシルバースターズ)

活動内容	R1	R2	R3	R4
ごみの回収 (缶・びん・ペットボトル本数)	10,123	52,237	51,576	44,040
ごみのポイ捨て指導件数	29	106	114	51

●ごみゼロウィーク (旧 路上喫煙・ポイ捨て防止キャンペーン)

実施内容	H23	H24	H25	H26	H27	H28	H29	H30	R1	R2	R3	R4
日数	14	14	19	20	18	23	12	15	18	4	8	7
参加企業・団体数	35	42	43	41	41	41	46	44	43	9	39	61
参加人数	503	564	669	608	556	581	460	537	649	136	551	1,156

●路上喫煙・ポイ捨て防止等各種啓発 (路上啓発シール)

啓発シール	H23	H24	H25	H26	H27	H28	H29	H30	R1	R2	R3	R4
貼付枚数	446	232	159	294	243	210	115	256	161	144	257	163
累計貼付箇所数	470	664	638	706	749	774	797	925	978	1,007	1,093	1,157

●路上喫煙率 (年度平均値) [8:30 ~ 30分、16:30 ~ 30分、2回/日調査]

喫煙地点	H23	H24	H25	H26	H27	H28	H29	H30	R1	R2	R3	R4
池袋駅3地点	0.18%	0.16%	0.10%	0.09%	0.14%	0.05%	0.03%	0.04%	0.03%	0.04%	0.01%	0.00%
その他駅 (13駅)	0.27%	0.19%	0.18%	0.15%	0.08%	0.09%	0.08%	0.07%	0.07%	0.05%	0.03%	0.04%
区平均	0.24%	0.18%	0.15%	0.14%	0.13%	0.08%	0.07%	0.06%	0.06%	0.05%	0.03%	0.03%

●公園等の禁煙化 (全園禁煙化完了)

	H29	H30	R1	R2
累積件数	99	157	161	163

●民間事業者等による公衆喫煙所設置助成

	R4
設置件数	1

●灰皿ボランティア制度

ボランティア内容	H23	H24	H25	H26	H27	H28	H29	H30	R1	R2	R3	R4
団体数	33	32	29	30	29	29	26	22	22	15	14	12
灰皿数(累計)	209	205	161	147	123	114	83	61	47	34	32	27

●ごみゼロデー

年度	H23	H24	H25	H26	H27	H28	H29	H30	R1	R2	R3	R4	
活動参加人数	8,987	12,354	11,761	11,925	12,739	14,082	15,452	14,555	13,572			10,777	
活動参加数の内訳	小中学校参加校数	22	30	26	27	26	25	30	29	27	新型コロナウイルス感染症拡大のため中止	新型コロナウイルス感染症拡大のため中止	24
	小中学校参加人数	5,272	7,545	7,329	7,068	6,752	7,493	8,940	7,754	7,344			5,911
喫煙マナーアップキャンペーン(人)	-	168	-	121	104	-	120	184	142			-	
放置自転車撤去等台数	24	63	-	31	15	14	20	-	23			19	
違法看板等指導・撤去枚数	65	24	9	0	28	0	24	49	0			0	

※「-」箇所は、雨天のため中止

●ごみ拾い SNS ピリカ

内容	R4
参加人数	4,690

●環境美化活動支援

内容	H23	H24	H25	H26	H27	H28	H29	H30	R1	R2	R3	R4
清掃活動支援回数	17	33	39	84	69	78	81	79	69	48	60	84
清掃活動参加人数	1,299	2,134	1,907	3,126	3,223	2,700	3,662	2,449	1,112	523	368	1,469

●地域落書き消去活動

活動内容	H23	H24	H25	H26	H27	H28	H29	H30	R1	R2	R3	R4
活動回数	8	1	1	3	0	0	2	0	2	0	0	0
参加人数	145	23	30	94	0	0	16	0	11	0	0	0
商店街参加数(商店街)	0	0	0	0	0	0	0	0	0	0	0	0
町会参加数(町会)	5	1	1	2	0	0	0	0	0	0	0	0
消去箇所数	56	4	3	13	0	0	68	0	64	0	0	0
消去面積(m ²)	179.2	30.8	26.9	35.4	0	0	18.6	0	9.3	0	0	0

●落書き消去支援事業

申請	H23	H24	H25	H26	H27	H28	H29	H30	R1	R2	R3	R4
申請件数	16	13	11	10	4	0	7	3	2	0	4	0

●定期的な落書き消去(シルバー委託)

落書き消去内容	H23	H24	H25	H26	H27	H28	H29	H30	R1	R2	R3	R4
実施回数	12	12	9	12	10	11	12	11	12	12	12	12
消去箇所数	298	291	185	298	222	231	354	357	482	473	485	446
消去面積(m ²)	90.0	88.0	59.6	82.6	55.5	58.7	66.1	31.9	65.85	21.85	29.33	19.25

●地域ガム取り活動

活動内容	H23	H24	H25	H26	H27	H28	H29	H30	R1	R2	R3	R4
活動回数	15	21	30	36	24	12	12	16	6	0	0	0
活動参加人数	469	317	348	469	399	48	21	102	90	0	0	0
ガムはがし数(個)	1,845	1,480	3,520	5,890	3,240	570	777	990	656	0	0	0

●ガム取り支援

支援内容	H23	H24	H25	H26	H27	H28	H29	H30	R1	R2	R3	R4
ガム取り活動支援回数	5	7	8	15	7	6	8	3	5	0	3	4
ガム取り活動参加人数	147	368	368	660	364	243	1,471	878	187	0	52	72

●定期的なガム取り(シルバー委託)

ガム取り内容	H23	H24	H25	H26	H27	H28	H29	H30	R1	R2	R3	R4
実施回数	11	24	21	21	21	18	24	24	24	24	20	20
ガムはがし数(1g1個で算定)	2,790	6,276	5,580	5,565	7,130	4,960	7,968	8,412	6,374	7,285	4,209	6,872

第5章 【連携・協働】

持続可能な環境づくりのために行動する人の輪を広げるまち

●としまクリーンサポーター

登録	H23	H24	H25	H26	H27	H28	H29	H30	R1	R2	R3	R4
登録数	71	74	80	127	127	129	133	139	143	159	140	159

●「グリーンとしま」再生プロジェクト 開催実績

	H21		H22		H23	
開催日	4月27日～5月8日	5月30・31日	5月12日～5月24日	6月27日	5月22日～5月31日	9月23日
内容	「学校の森」植樹	緑と環境の区民フォーラム	「いのちの森」植樹	緑と環境の区民フォーラム	「いのちの森」植樹	「いのちの森」植樹育樹講演会
場所	区立小中学校31校	帝京平成大学(沖永ホール)	区施設31箇所	立教大学池袋キャンパス(11号館)	区立公園・児童遊園33箇所	豊島清掃事務所
参加人数	745(生徒数は9,837)	950	963	250	1,283	105
植樹本数	10,174	-	5,483	-	12,043	-

	H24	H25	H26	H27	H28
開催日	8月21日～3月21日	6月19日～10月3日	10月28日～3月8日	3月29日	3月1日～
内容	「いのちの森」植樹ほか	「いのちの森」育樹	「いのちの森」植樹ほか	「いのちの森」植樹ほか	「としまグリーンウェイブ2016」の実施
場所	電車の見える公園ほか6箇所	千登世橋中学校ほか5箇所	みらい館大明ほか3箇所	上池袋くすのき公園ほか2箇所	-
参加人数	1,119	56	240	-	-
植樹本数	8,202	-	11,948	9,203	9,184

	H29	H30		R1	R2
開催日	3月1日～	3月1日～	6月5日～7月13日	10月28日	3月1日～
内容	「としまグリーンウェイブ2018」の実施	「としまグリーンウェイブ2019」の実施	「学校の森」植樹	10万本達成記念式典の開催	「としまグリーンウェイブ2020」の実施ほか
場所	-	-	小学校23校	みらい館大明	-
参加人数	-	-	-	342	-
植樹本数	18,230	10,005		6,701	16,768

	R3	R4	
開催日	3月1日～	3月1日～	9月6日～11月6日
内容	「としまグリーンウェイブ2022」の実施ほか	「としまグリーンウェイブ2023」の実施ほか	90周年記念事業「いのちの森」記念植樹2022の実施
場所	-	-	池袋第一小学校ほか2箇所
参加人数	-	-	251
植樹本数	6,581	11,180	

※平成24年度より、「いのちの森」植樹以外の植樹を含む。

※「としまグリーンウェイブ」は各年度3月1日から翌年度6月15日まで実施。

●誕生記念樹 配付実績

	H27	H28	H29	H30	R1	R2	R3	R4
配付件数	475	629	607	604	530	557	622	555

●環境活動推進団体等感謝状贈呈

感謝状	H23	H24	H25	H26	H27	H28	H29	H30	R1	R2	R3	R4
地球温暖化防止対策・生物多様性保全	(個人)	0	0	0	0	5	0	1	0	0	0	0
	(団体)	8	0	0	0	2	2	1	0	1	0	0
さわやか顕彰	(個人)	8	15	7	14	10	16	21	16	15	12	11
	(団体)	5	14	1	9	6	9	7	11	6	9	3
リサイクル表彰	(個人)	5	7	11	13	15	9	14	11	7	11	5
	(団体)	15	15	0	0	0	0	0	0	0	0	0

●環境教育支援 実績

	H22	H23	H24	H25	H26	H27	H28	H29	H30	R1	R2	R3	R4
実施校数	20	6	17	23	16	22	24	21	23	27	5	24	23

※平成23年度、令和2年度の「プールのヤゴ救出作戦」は休止。平成24年度より「プールにいるヤゴ等の水生生物生態学習」として実施。

●としまエコライフフェア 開催実績

	H19	H20		H21	H22	H23
開催日	8月2日(木)	8月7日(木)	9月23日(火・祝)	8月5日(水)	8月5日(木)	8月6日(土)
来場者数	1,323	821	72	865	545	744

	H24	H25	H26	H27	H28	H29
開催日	8月4日(土)	7月26日(金)	8月23日(土)	10月25日(日)	7月23日(日)	8月5日(土)
来場者数	467	420	214	560	647	523

	H30	R1	R2	R3	R4
開催日	7月29日(日)	7月27日(日)	1月30日(土)	-	-
来場者数	595	456	-	-	-

※平成25年度はエコ住宅見本市と同時開催。令和2年度は、7月18日(土)を1月30日(土)に延期後、最終的に中止。
令和3年度・令和4年度は、開催を見合わせた。

●環境情報誌「エコのわ」発行実績

	H19	H20	H21	H22	H23	H24	H25	H26
発行	年1回	年2回	年2回	年2回	年2回	年2回	年2回	年2回
部数	127,000	254,000	254,000	234,000	220,000	34,000	34,000	34,000

	H27	H28	H29	H30	R1	R2	R3	R4
発行	年2回	年2回	年2回	年2回	年2回	年2回	年2回	年2回
部数	31,000	31,000	31,000	30,000	30,000	31,200	31,200	32,000

●環境とリサイクルに関するポスターコンクール 応募実績

	H23	H24	H25	H26	H27	H28	H29	H30	R1	R2	R3	R4
応募点数	166	240	245	138	369	452	633	552	541	789	501	447

●「豊島の森」環境学習講座 実績

	H27	H28	H29	H30	R1	R2	R3	R4
講座回数	3	4	4	4	4	0	1	3
参加人数	63	107	91	113	83	0	14	44

※「生きもの共有事業」との合同実施分を含む。令和2年度は、全4回中止。