

## ちょう さ 調査用紙の書き方

ばしょ 場所の名または  
ちょうめ 丁目までの住所を  
書いてください。

くわしい名前が  
わかったら、書  
いてください。

としま生きものさがし・調査用紙					
※あてはまるところを○でかこんでください。					
性別	としま 豊島区に	年齢	性別	年齢	性別
男性	在住	幼児/学生	女性	10代/20代/30代/40代/50代/60代/70代以上	その他
No.	さがす生きもの	みつけた日 (月日)	みつけた場所	生きもの名前 (わかったら書いてください)	写真
1	チョウのなかま	6月20日	千早フラー公園	モンシロチョウ	
2	トンボのなかま	7月25日	いけぶくろの森	シオカラトンボ	
3	セミのなかま	8月14日	南いけぶくろ2丁目	アブラゼミ	○
4	バッタのなかま	8月25日	うらめいわ	ちょうめ 丁目までの住所を	
5	カマキリのなかま	6月20日	学校	書いてください。	
6	ツククサのなかま	7月18日	文京区御所6丁目	トキワツククサ	

としま 豊島区内で見たもの  
を書いてください。

学校名を書いて  
ください。

おく ※送る前に書きわすれがないか、確認しましょう。

## ちょう さ おく 調査用紙の送り方 しめ切り10月31日

おく 送る前に調査用紙に書きわすれがないか、  
かくにん 確認しましょう。Eメール、FAXまたは郵便で調査用  
紙に書いてある送り先へ送ってください。しめ切りの  
10月31日まで、何回でも送れます。

ちょう さ としま 豊島区は、豊島区のホームページの「としま生きもの  
のさがし」のページからダウンロードできます。

としま生きものさがし 検索

しゃしん 写真がある場合は、ぜひいっしょに送ってください。  
しゃしん 写真があると、図かんで調べたり、専門の人に聞くこ  
とができます。  
ちょう さ 調査結果は、豊島区のホームページやニュースレタ  
ーなどでお知らせします。

どんな生きものが  
みつかるか、  
楽しみだね!



## ちゅう い 注意すること

- むやみに生きものを殺さないようにしましょう。
- 生きものを観察した後は、逃がしてあげましょう。
- 蚊にさされないように、虫よけスプレーなどを  
つかいましょう。
- 毛虫やハチ、ヘビのなかまには注意しましょう。
- 生きものをさわった後は、手をよく洗いましょう。
- 小さな子は大人といっしょに出かけ、子どもだけ  
での水辺や夜の調査はやめましょう。
- きげんな場所や他人の土地に入らないようにしま  
しょう。
- 生きものを追いかけて、道路にとび出さないよう  
にしましょう。

やさしい気持ちで安全に  
生きものさがしを  
しましょう。

## らく も もの 服そうと持ち物



編集・発行：豊島区 環境清掃部 環境政策課  
TEL：03-3981-1597  
編集協力：株式会社 生態計画研究所

## としま 生きものさがし

みちか 身近にいるよ!  
としまの生きもの



2017年 ちょう さ 調査ガイド

## はじめに

まとまったみどりが少ない豊島区でも、たくさんの  
生きものが、わたしたちの身近なところにくらしてい  
ます。「としま生きものさがし」は、みなさんといっ  
しょに豊島区のどこにどんな生きものがあるかを調べ  
るものです。

みなさんも家のまわりや公園など、身近なところで  
生きものをさがしてみませんか?

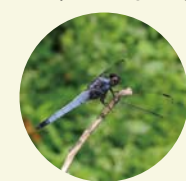
## 生きものをさがす期間

平成29年6月1日  
～平成29年9月30日

## 生きものをさがしてみよう!

### 池

池のまわりでトンボをさが  
してみましょう。



オオシオカラトンボ

### 木の上

鳥やセミの声をたよりに木の枝  
や幹をさがしてみよう。



ヒヨドリ



アブラゼミ



草むら

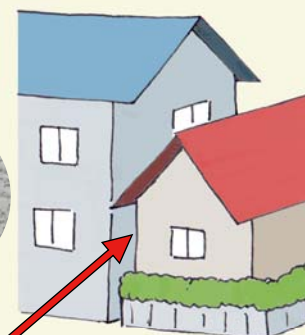
草の上や葉っぱのうら  
を見てみましょう。



オンブバッタ



ニホンヤモリ



建物のすき間、かべ

家のまわりに家守 (ヤモリ)  
が、いるかもしれません。

お ば 落ち葉の下

落ち葉の下にダンゴムシやミミズが  
いるかもしれません。

オカダンゴムシ

か 花だん

花のみつを吸いにきたチョウやハチを  
さがしてみよう。

アゲハ



## チョウのなかま

花だんなど花の咲いているところをさがしてみましよう。幼虫の食べる葉のまわりをさがすと卵をうみに来た成虫にあえることがあります。



**アゲハ (ナミアゲハ)** 見られる月 4~10月

幼虫の食べる葉：ミカンのなかま (ナツミカン、サンショウなど)



**クロアゲハ** 見られる月 4~10月

幼虫の食べる葉：ミカンのなかま (ナツミカン、サンショウなど)



**アオスジアゲハ** 見られる月 4~10月

幼虫の食べる葉：クスノキのなかま (クスノキ、タブノキなど)



**ツマグロヒョウモン** 見られる月 4~11月

幼虫の食べる葉：スミレのなかま (タチツボスミレ、パンジーなど)



**モンシロチョウ** 見られる月 3~11月

幼虫の食べる葉：アブラナのなかま (セイヨウアブラナなど)



**キタキチョウ** 見られる月 1年中

幼虫の食べる葉：マメのなかま (ハギのなかま、ネムノキなど)

## トンボのなかま

池のまわりをさがしてみましよう。



**シオカラトンボ** 見られる月 4~10月

オスは水色で腹部の先の黒いところがオオシオカラトンボより長い。メスは黄褐色で腹部の先端が白い。



**オオシオカラトンボ** 見られる月 4~10月

オスもメスもはねの付け根が黒い。メスはあざやかな黄色。腹部の先端も黄色い。



**ギンヤンマ** 見られる月 5~9月



**アキアカネ** 見られる月 6~11月

## ツユクサのなかま

道ばたや公園の植木の下にはえていることがあります。トキワツユクサは外国の植物です。



**ツユクサ** 見られる月 6~9月



**トキワツユクサ** 見られる月 5~7月

## セミのなかま

鳴き声をたよりに、木の幹や枝の上をさがしてみましよう。



**アブラゼミ** 見られる月 7~9月



**ミンミンゼミ** 見られる月 7~9月



**クマゼミ** 見られる月 7~8月



**ツクツクボウシ** 見られる月 8~9月



**ニイニイゼミ**



**ヒグラシ**



セミのぬけがらのついている木の根もとの地面には、幼虫がぬけ出した穴があります。夜に幼虫は地面から出て木に登り、羽化をします。

セミの鳴き声をききわけてみよう

アブラゼミ・・・ジリジリジリジリ  
ミンミンゼミ・・・ミンミンミンミン  
ミン

クマゼミ・・・シャーシャーシャー  
ツクツクボウシ・・・オーシンツクツク  
ニイニイゼミ・・・チー  
ヒグラシ・・・カナカナカナカナ

## そのほかの動物

鳥をさがす時は、鳴き声がたよりになります。



**ヒヨドリ** 見られる月 1年中

公園や家のまわりをさがしてみましよう。鳴き声：ヒーヨヒーヨ



**ムクドリ** 見られる月 1年中

芝生広場など開けた草地をさがしてみましよう。鳴き声：キュルキュル



**アズマヒキガエル** 見られる月 2~11月

池のまわりの林をさがしてみましよう。



**ニホンヤモリ** 見られる月 4~11月

家のまわりをさがしてみましよう。

## バッタ・カマキリのなかま



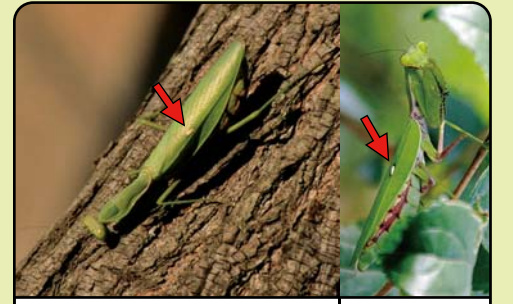
**ショウリョウバッタ** 見られる月 7~10月

うしろあしが長く、めだちます。



**オンブバッタ** 見られる月 6~11月

うしろあしは、ショウリョウバッタよりみじかいです。



**ハラビロカマキリ** 見られる月 7~11月

はねに白い点があります。

ガイドブックも見てね!



生きものの見分け方などが書いてあります。

くやくしょ かい かんきょうせいさくかまどくち はいふ 区役所6階の環境政策課窓口で配布しています。くわしくは豊島区のホームページをごらんください。

としま生きものさがし 検索