

# 理容師・美容師の方へ

## アタマジラミ

0才～11才の子ども達に多い(相談の9割以上)

お客様には適切なアドバイスをお願いします

近年全国的に、保育園や小学校の児童の頭髪にアタマジラミの寄生が多く見られます。当保健所への相談件数も増加しています。このような状況から、お店を利用者するお客様(主に子ども)の頭髪に、アタマジラミの寄生が見られることがあると思いますので、頭髪を扱うプロとして正しい認識と対応をお願いいたします。

- 不潔で発生していることはありません。
- 病気の媒介にも関与しません。
- 間違った情報から差別やいじめにつながる例が見られます。

シラミというと、かつてのコロモジラミのイメージから不潔の代名詞のように受けとられがちですが、我が国の今日の子子ども達を中心に発生(寄生)しているアタマジラミは不潔が原因でありませんのでご注意ください。

### 子ども達に寄生が多い理由

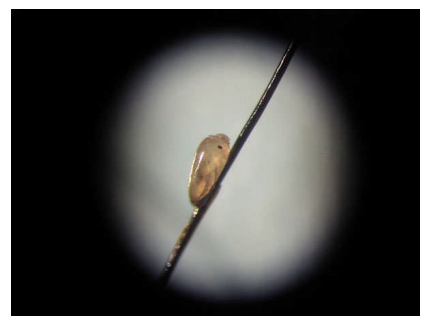
子ども達は、髪が触れあうほど、身体を寄せ合って遊ぶことが多いので、大人より、うつりやすいと考えられます。また、兄弟どうして髪を洗ったり、自分で洗いはじめる頃は洗髪が不十分で増やしてしまうことがあります。

一般的には次のようなことでうつって寄生します。

- 寄り添って遊ぶ(ゲームやお絵描きで寄り添う)
- 保育園や学童保育での集団昼寝
- ブラシやクシ等を共用する
- マフラーや帽子を共用する など

● 成虫2～3mmくらいが多い

● 幼虫小さいのは1mmくらい ● 卵0.5mmくらいに見える

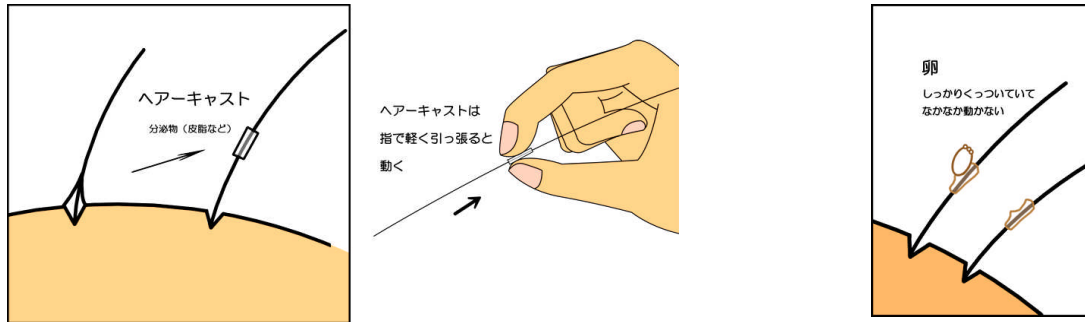


## 【生態】

- 成虫・幼虫とも吸血する
- 雄・雌とも吸血する
- 吸血は一日に数回行う。
- 成虫は、卵を一生涯の間に約100個・1日に約5～6個ずつ頭髪に産む。
- 成虫は約1～1.5カ月くらい生きる。
- 吸血しないと通常2～3日程度で死ぬ。

## 卵・ヘアーキャストの判断方法

卵は耳の後ろや後頭部に多く見られます。



- ヘアーキャスト(皮膚分泌物等)は、指でつまんで引っ張ると簡単に動きます。
  - シラミの卵(基部)は、セメント様物質で毛にしっかり産みつけられているので、引っ掛かる感じがあります。
- お客様の頭髪にアタマジラミの寄生や卵と疑わしきもの(白いふけのようなもの)が付いていましたら、保健所や皮膚科に相談するようアドバイスなどをお願いします。

## アタマジラミが寄生しているお客様への対応

### 【アタマジラミ対応で注意しなければならないもの】

- ブラシ類・タオル類・ネックペーパー・枕カバー・カットングクロス等**  
頭髪を触る手作業でうつることはありません。

作業は通常どおりでかまいません。当然のことですが、**クシ・ブラシ類・タオル類・ネックペーパー・枕カバー・ケープ・カットングクロス(刈り布)等は、ひとりごとに交換してください。**クシ・ブラシ類にはアタマジラミ成虫・幼虫が付着や挟まっている可能性が高いので、使用後十分に洗ってください。特に最後に使用する**毛払いブラシの取扱いに注意**してください。寄生している方に使ったブラシ等は、60℃を保ったお湯に5分以上浸けるか熱湯処理等で成虫・幼虫・卵まで駆除ができます。

作業中に自分の長髪がお客様の髪に長く触れることはないと思いますが、心配な方は、髪をアップしましょう。

- 床の処置**

アタマジラミが足からはい上がることはありません。アタマジラミは、飛んだり跳ねたりしません。髪の毛に寄生していますので、床に落ちたカットした髪の毛は、掃除することで処理が可能です。床に殺虫剤を撒布する必要はありません。

.....

予防の基本として、寝る前の十分な洗髪を奨めましょう。詳しくは、当ホームページ「**アタマジラミ 正しい知識で子どもと対応しましょう**」を参考にしてください。

皆様には正しい情報の提供にご協力のほどお願い申し上げます。

豊島区池袋保健所生活衛生課 環境衛生 **としま**