

魅力・にぎわい創出事業の展開

1. 現状と課題

池袋の魅力とにぎわいづくりを検討するためには、街を訪れる人々が、副都心である池袋をどのように見ているのかを知ることが重要である。

先の「安全安心副都心の創出」で参照した「東京都における繁華街利用実態調査報告書」（平成13年7月 産業労働局編 以下「報告書」）によれば、池袋は、区部在住者が最も利用する繁華街としては、新宿に次ぎ2位であり、渋谷、銀座を上回っている。

区部の消費者がふだん最も頻繁に利用する繁華街(%)

池袋駅周辺	16.4
新宿駅周辺	20.3
渋谷駅周辺	9.9
銀座駅周辺	11.0
錦糸町駅周辺	3.9
上野駅周辺	4.9
浅草駅周辺	2.1
吉祥寺駅周辺	4.3
その他	27.2
合計	100.0

平成13年東京都における繁華街実態調査報告書

街のファッション感覚・流行感覚のイメージ評価(抜粋)

池袋駅周辺	0.38
新宿駅周辺	0.78
渋谷駅周辺	0.81
銀座駅周辺	1.37
錦糸町駅周辺	0.03
上野駅周辺	0.11
浅草駅周辺	0.06
吉祥寺駅周辺	0.68
自由が丘駅周辺	1.31
全体平均	0.51

平成13年東京都における繁華街実態調査報告書

来街者によるものめずらしさ・新奇性の評価(抜粋)

池袋駅周辺	0.10
新宿駅周辺	0.30
渋谷駅周辺	0.56
銀座駅周辺	0.36
赤羽駅周辺	-0.03
上野・浅草駅周辺	0.24
吉祥寺駅周辺	0.03
錦糸町駅周辺	-0.63
八王子駅周辺	-0.70
全体平均	0.17

平成13年東京都における繁華街実態調査報告書

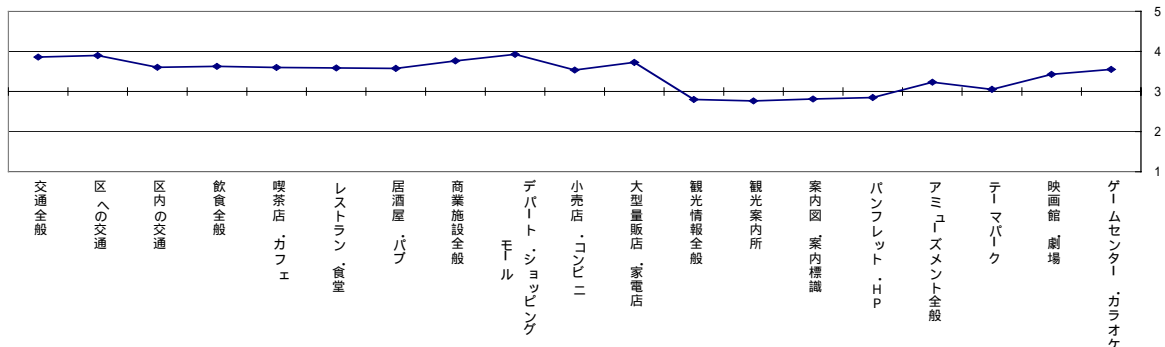
これは、交通の利便性が高く、買い物施設が充実していることなどが考えられるが、報告書で調査分析している「街のファッション感覚、流行感覚」、「街のものめずらしさ、新奇性」における評価では、新宿、渋谷の副都心、銀座に比べ大きく劣っている。

* 5段階評価(最低-2、最高2点)でポイントが低い程、評価も低い。

* 5段階評価(最低-2、最高2点)でポイントが低い程、評価も低い。

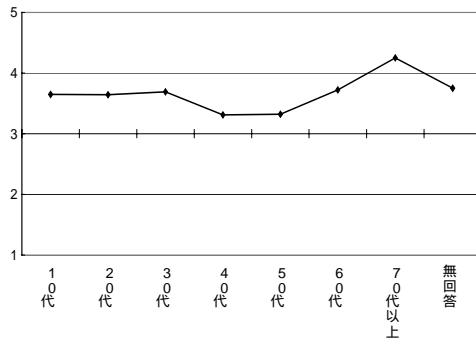
一方、「豊島区の観光振興に関するアンケート調査」(平成15年9月・10月実施 観光振興担当課編)に「豊島区の満足度」の調査では、「区への交通」、「デパート・ショッピングモール」、「大型量販

豊島区の個別の満足度(5段階評価)

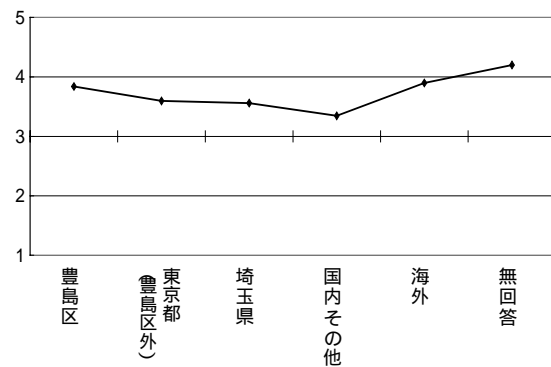


店・家電店」という項目について高い評価結果となっている。しかしながら、年代別に見ると40代と50代は評価が低く、また、埼玉県から訪れる人の評価も低い結果となっている。

年齢による豊島区の満足度（5段階評価）



居住地別の満足度（5段階評価）



このようなことから、池袋は商業集積の規模も大きく、娯楽施設や飲食施設が充実していることで、物理的な都市利便性はかなり高いレベルにあるにもかかわらず、街の大きな魅力であり、にぎわいの源となる「街の変化」や「刺激」、「落ち着き」や「品格」などソフト面での評価が低くなっていると言える。

そのため、巨大な繁華街として、現在ある豊富な「資源」を有効に結びつけ新たな魅力の創出をはかるとともに、新鮮で独自の魅力を常に発信できる取り組みを行うことが必要である。

2. 施策の方向

サンシャインの複合商業施設、大型百貨店や量販店、大規模書店など、充実した買物施設の強みを生かすため、それぞれの独自性を確保しつつも、連携を深め、池袋の魅力を訴えかける取り組みを行う。

また、大型施設だけではなく、人気ある個店の出店を促すなど街全体の「おもしろさ」、「新しさ」を演出する取り組みを継続的に実施する。これらより、事業者の池袋への進出意欲が高まれば、老朽ビルの更新、ビルの空き室対策にも効果的である。

さらに、東京芸術劇場、集積した映画館・小劇場、アムラックスなど他の繁華街にはみられない文化的な集積の魅力を、ユニバーサルデザインに配慮しながら、多様な手段できめ細かく発信するなど、都市型観光を切り口にした取り組みを行う。

これらの取り組みにあたっては、池袋のイメージアップを狙い、戦略的、総合的に対策を実施する必要があるため、官民の協働体制の整備をはかり、各種情報の交換と共有、役割分担の明確化などをはかりながら、着実に推進することが重要である。

3 . 事業計画案

3 - 1 「副都心池袋」イメージの刷新

(1) 美しい街・清潔な街

グリーン大通りなどを花や樹木による演出を施し、歩道のカラー舗装を行う。また、清掃を徹底し散策し易い道路整備・道路管理を行う。

(2) 新イベントの開催

池袋駅東・西口を統合したイベントや池袋グリーン大通りフェスタ、立教大学と連携したジャズフェスティバル等、地元商店街、民間団体等と垣根を越えたイベントを新たな視点から企画・実施する。

(3) イメージアップ戦略会議の設置

関係機関、団体、事業者等により「池袋イメージアップ戦略会議」を組織し、イメージアップを図るための対策を総合的に企画・実施する。

3 - 2 魅力ある商店街づくり

(1) 商店街景観創造事業

良好な景観形成をめざし、複数の店舗が共同して実施する統一的な外壁の改修などを支援する。

(2) 副都心魅力店舗出店事業

賑いの創出にふさわしい魅力的な店舗の出店を誘導するため、改修費用、家賃の一部などを助成する。

(3) タウンクレジットカードの発行

区内、とりわけ池袋の商業振興と集客力の向上を目的に、百貨店、大型店、商店街のどこでも使え、加盟店、消費者双方にとって魅力あるカードの発行を検討する。

3 - 3 都市情報の発信（観光事業）

(1) ビジターセンターの整備

観光情報発信の拠点とするための治安対策を兼ねた案内所を設置する。また、観光ガイドを常駐し、情報提供（パンフレット、パソコンダウンロード、宿泊先・お店の紹介）を行う。

(2) ITの活用による観光案内の検討

来街者が携帯電話等により必要な情報をダウンロードできるような標識の設置などITの活用による観光案内の方法を検討する。

(3) 池袋駅構内統一的な案内表示の検討

駅構内、駅周辺に案内表示を設置している事業者の連絡会を設置し、デザイン等を統一する。

(4) まちの案内ボランティア

「まちの語りべ」「観光ガイド」としてボランティアを募集、登録、派遣を行う。あわせて、都や隣接区と同様事業との連携を図る。

(5) 観光情報システムの構築

観光協会、商店街連合会、東京商工会議所等と協働し、従来の名所・旧跡にとどまらない民間の店舗情報なども盛り込んだ観光情報データベースを作成し、情報発信システムを構築する。また、隣接区とのリンク、連携を図る。

(6) 観光マップの作成

観光協会等と連携を図り、民間情報も盛り込んだ観光マップをテーマ別に、お散歩マップ・グルメマップ・ファッションマップなどを作成する。

3 - 4 芸術文化による魅力・にぎわいの演出**(1) 芸術劇場と連携した各種イベントの開催****a. 大ホールのパイプオルガン教室**

区内の小中学生を対象として、パイプオルガンの鑑賞、演奏体験等を行う。

b. 一流オーケストラによる地域ふれあいコンサート

芸術劇場で演奏を行う世界レベルの一流演奏家を地域に招聘し、小中学校の体育館、保育園、児童館等でふれあいコンサートを実施する。さらに、可能であれば、ホールでのリハーサルに地元音大生、小中高校生を招待する。

c. ホームページ上で芸術劇場公演情報の提供を行う。

芸術劇場の各ホールで行われる公演情報を区のホームページで常時提供する。芸術劇場主催事業については、区民割引等の設定を行う。

(2) 池袋交流施設を拠点とした文化・芸術の普及事業

東池袋交流施設建設後の事業展開として池袋演劇祭、東京フェスティバル（仮称）、東京国際芸術祭等の催し等を誘致、同時開催しながら、文化芸術事業の面的拡大を積極的に図る。

(3) アートステージ（東口）の設置

西口駅前公園に設置されたステージと同様に東口の公園内にステージを設け、音楽やパフォーマンスの拠点とする。

(4) 大道芸人（ヘブンアーティスト事業：都事業）のスポット設置

グリーン大通りなどパフォーマンスができる場所を増設する。

3-5 池袋のシンボル「ふくろう・みみずく」の活用

飯野徹雄東京大学名誉教授から寄贈されたコレクションが展示される「豊島みみずく資料館」や、民間有志による「梟の樹を創る会」が、地域文化・地域経済の活性化・飛躍を目的に進めている「梟の路」事業等を観光資源として積極的に活用し、地区内の回遊性の向上やイメージアップを推進する。

【豊島みみずく資料館 概要】

1. 所在地：南池小学校内（南池袋 3 - 18 - 12）
2. 開館日：毎週土・日曜日（年末・年始を除く）
3. 開館時間：10時から12時 13時から17時
4. 入館料：無料
5. 展示内容：ふくろうの生活・イメージ・かたちの3つのコーナーに分け、寄贈された約8000体のうちから約300体のふくろうの玩具、置物、絵画等、世界各国の珍しいコレクションを一堂に展示。

【梟の樹を創る会・梟像設置場所一覧】

1. 豊島区役所 区長室前
2. 元池袋史跡公園（西池袋 1 - 9 - 12）
3. 池袋駅西口ロータリー付近（西池袋 1 - 16）
4. 池袋御嶽神社（池袋 3 - 51 - 2）
5. 立教大学（西池袋 5 - 10）
6. 自由学園（西池袋 2 - 31）
7. 池袋西口えびす通り商店街入口（西池袋 1 - 23）