

PRESS RELEASE
報道発表資料



※ 本リリースは国土交通記者会・交通運輸記者会に配布しております。

2023年6月21日

訪日外客数（2023年5月推計値）

◇5月：1,898,900人、着実な回復

- 5月の訪日外客数は、3月と4月の桜シーズン後の閑散期にあたるものの、回復率では前月を上回り、2019年同月比68.5%の1,898,900人となった。
- 東アジア地域において韓国等からの訪日外客数が増加したこと、また、東南アジア・欧米豪地域では、シンガポールや米国などの複数の市場において2019年同月比を超える回復を見せたことが今月の押し上げ要因となった。なお、国際線定期便に関しては、コロナ禍前の約6割まで運航便数が回復している。
- 新たな観光立国推進基本計画（令和5年3月31日閣議決定）等を踏まえ、観光立国の復活に向けて、観光地・観光産業について持続可能な形で「稼ぐ力」を高めるとともに、地方誘客や消費拡大を促進していく必要がある。国内関係者が連携し、海外旅行会社等へのセールス強化や情報発信を通じた高付加価値旅行、アドベンチャートラベルの推進、MICE誘致等の取組を強化していくことが求められる。

*2023年5月の公表から、北欧地域（スウェーデン、デンマーク、ノルウェー、フィンランド）の推計値の公表を開始した。

*本資料では、過去の数値との比較に当たっては、COVID-19（新型コロナウイルス感染症）の影響を避けるため、2019年実績との比較を行っている。

*月別推計値と2003年以降の訪日外客数は、下記リンク「訪日外客統計」参照のこと。

<https://www.jnto.go.jp/statistics/data/visitors-statistics/>

「月別推計値（Excel）」、「国籍/月別 訪日外客数（2003年～2023年）（PDF・Excel）」

*最新の市場動向トピックスは下記リンク参照のこと。（※5・6月のトピックスは2023年7月末頃に掲載予定。）

<https://www.jnto.go.jp/statistics/market-info/market-topics/>

*訪日外客数とは、法務省集計による出入国管理統計に基づき、算出したものである。訪日外客は、外国人正規入国者から、日本を主たる居住国とする永住者等の外国人を除き、これに外国人一時上陸客等を加えた入国外国人旅行者のことである。駐在員やその家族、留学生等の入国者・再入国者は訪日外客に含まれる。なお、上記の訪日外客には乗員は含まれない。

【お問い合わせ先】
企画総室 調査・マーケティング統括グループ
TEL：03-5369-6020 E-MAIL：data@jnto.go.jp



2023年 訪日外客数・出国日本人数（対2019年比）

2023 Visitor Arrivals & Japanese Overseas Travelers（Compared to 2019）

日本政府観光局(JNTO)
Japan National Tourism Organization(JNTO)

2023年6月21日
21/Jun/2023

(単位: 人 / Unit: Persons)

	訪日外客数 Visitor Arrivals			出国日本人数 Japanese Overseas Travelers		
	2019	2023	伸率 Change %	2019	2023	伸率 Change %
1 Jan.	2,689,339 (2,345,029)	1,497,472 (1,308,606)	-44.3 (-44.2)	1,452,157	443,105	-69.5
2 Feb.	2,604,322 (2,341,479)	1,475,455 (1,297,458)	-43.3 (-44.6)	1,534,792	537,705	-65.0
3 Mar.	2,760,136 (2,411,650)	1,817,616 (1,582,518)	-34.1 (-34.4)	1,929,915	694,292	-64.0
4 Apr.	2,926,685 (2,640,569)	* 1,949,100	* -33.4	1,666,546	560,178	-66.4
5 May	2,773,091 (2,455,865)	* 1,898,900	* -31.5	1,437,929	* 675,700	* -53.0
6 Jun.	2,880,041 (2,614,533)			1,520,993		
7 Jul.	2,991,189 (2,713,329)			1,659,166		
8 Aug.	2,520,134 (2,206,746)			2,109,568		
9 Sep.	2,272,883 (1,913,105)			1,751,477		
10 Oct.	2,496,568 (2,177,382)			1,663,474		
11 Nov.	2,441,274 (2,145,425)			1,642,333		
12 Dec.	2,526,387 (2,292,029)			1,712,319		
1～5 Jan.-May.	13,753,573 (12,194,592)	* 8,638,500	* -37.2	8,021,339	* 2,911,000	* -63.7
1～12 Jan.-Dec.	31,882,049 (28,257,141)			20,080,669		

- ◆注1: 本資料では、過去の数値との比較に当たっては、COVID-19の影響を避けるため、2019年実績との比較を行っている。
- ◆注2: 本資料を引用される際は、出典名を「日本政府観光局(JNTO)」と明示してください。
- ◆注3: 訪日外客数のうち、2023年の*印の斜体部分は推計値、その他の値は暫定値、2019年の値は確定値である。
- ◆注4: 訪日外客数及び*印の出国日本人数は法務省資料を基にJNTOが算出し、それ以外の出国日本人数は法務省資料を転記した数値である。
- ◆注5: ()内は、総数のうちの観光客数である。
- ◆注6: 訪日外客数とは、法務省集計による出入国管理統計に基づき、算出したものである。訪日外客は、外国人正規入国者から、日本を主たる居住国とする永住者等の外国人を除き、これに外国人一時上陸客等を加えた入国外国人旅行者のことである。駐在員やその家族、留学生等の入国者・再入国者は訪日外客に含まれる。なお、上記の訪日外客には乗員は含まれない。
- ◆Note 1. We compared visitor arrivals figures for 2023 to those for 2019 to get rid of the effect of COVID-19.
- ◆Note 2. If reproduced, your credit line to JAPAN NATIONAL TOURISM ORGANIZATION is mandatory.
- ◆Note 3. The figures for Visitor Arrivals are definitive (2019) and provisional (2023), while * stands for the preliminary ones, compiled and estimated by JNTO.
- ◆Note 4. The figures for Japanese Overseas Travelers are provided by the Ministry of Justice.
- ◆Note 5. The figures in () represent the number of tourists among the total.

【参考】2023年 訪日外客数・出国日本人数（対2022年比）

【reference】2023 Visitor Arrivals & Japanese Overseas Travelers (Compared to 2022)

日本政府観光局(JNTO)
Japan National Tourism Organization(JNTO)

2023年6月21日
21/Jun/2023

(単位:人 / Unit: Persons)

	訪日外客数 Visitor Arrivals			出国日本人数 Japanese Overseas Travelers		
	2022	2023	伸率 Change %	2022	2023	伸率 Change %
1 Jan.	17,766 (649)	1,497,472 (1,308,606)	8328.9 (201,534.2)	74,982	443,105	490.9
2 Feb.	16,719 (999)	1,475,455 (1,297,458)	8725.0 (129,775.7)	46,932	537,705	1045.7
3 Mar.	66,121 (3,371)	1,817,616 (1,582,518)	2,648.9 (46,845.1)	70,678	694,292	882.3
4 Apr.	139,548 (6,166)	* 1,949,100	* 1,296.7	129,168	560,178	333.7
5 May	147,046 (7,308)	* 1,898,900	* 1,191.4	134,013	* 675,700	404.2
6 Jun.	120,430 (12,405)			171,529		
7 Jul.	144,578 (30,315)			277,945		
8 Aug.	169,902 (31,441)			386,412		
9 Sep.	206,641 (42,108)			319,165		
10 Oct.	498,646 (326,699)			349,557		
11 Nov.	934,599 (773,983)			379,196		
12 Dec.	1,370,114 (1,252,391)			432,193		
1~5 Jan.-May.	387,200 (18,493)	* 8,638,500	* 2,131.0	455,773	* 2,911,000	* 538.7
1~12 Jan.-Dec.	3,832,110 (2,487,835)			2,771,770		

◆注1: 本資料を引用される際は、出典名を「日本政府観光局(JNTO)」と明示してください。

◆注2: 訪日外客数のうち、2022年と2023年の*印の斜体部分は推計値、その他の値は暫定値である。

◆注3: 訪日外客数及び*印の出国日本人数は法務省資料を基にJNTOが算出し、それ以外の出国日本人数は法務省資料を転記した数値である。

◆注4: ()内は、総数のうちの観光客数である。

◆注5: 訪日外客数とは、法務省集計による出入国管理統計に基づき、算出したものである。訪日外客は、外国人正規入国者から、日本を主たる居住国とする永住者等の外国人を除き、これに外国人一時上陸客等を加えた入国外国人旅行者のことである。駐在員やその家族、留学生等の入国者・再入国者は訪日外客に含まれる。なお、上記の訪日外客には乗員は含まれない。

◆Note 1. If reproduced, your credit line to JAPAN NATIONAL TOURISM ORGANIZATION is mandatory.

◆Note 2. The figures for Visitor Arrivals are provisional, while * stands for the preliminary ones, compiled and estimated by JNTO.

◆Note 3. The figures for Japanese Overseas Travelers are provided by the Ministry of Justice.

◆Note 4. The figures in () represent the number of tourists among the total.

2023年5月 訪日外客数（JNTO推計値）（対2019年比）

Visitor Arrivals for May 2023 (Preliminary figures by JNTO)(Compared to 2019)

国・地域	Country/Area	総数 Total			伸率 (%)	総数 Total			伸率 (%)
		2019年 5月	2023年 5月	2023年 1月～5月		2019年 1月～5月	2023年 1月～5月		
総数	Grand Total	2,773,091	1,898,900	-31.5	13,753,573	8,638,500	-37.2		
韓国	South Korea	603,394	515,700	-14.5	3,250,791	2,583,400	-20.5		
中国	China	756,365	134,400	-82.2	3,651,814	386,100	-89.4		
台湾	Taiwan	426,537	303,300	-28.9	2,019,764	1,381,600	-31.6		
香港	Hong Kong	189,007	154,400	-18.3	888,859	723,400	-18.6		
タイ	Thailand	107,857	80,700	-25.2	620,611	446,400	-28.1		
シンガポール	Singapore	37,650	49,700	32.0	166,819	198,100	18.8		
マレーシア	Malaysia	42,629	34,000	-20.2	207,395	172,200	-17.0		
インドネシア	Indonesia	30,107	31,100	3.3	166,583	162,400	-2.5		
フィリピン	Philippines	59,578	49,900	-16.2	248,278	222,900	-10.2		
ベトナム	Vietnam	39,900	45,800	14.8	217,828	262,100	20.3		
インド	India	19,914	18,000	-9.6	77,581	65,300	-15.8		
豪州	Australia	46,223	40,800	-11.7	289,623	232,300	-19.8		
米国	U.S.A.	156,962	183,400	16.8	699,633	745,400	6.5		
カナダ	Canada	35,335	42,300	19.7	158,367	153,200	-3.3		
メキシコ	Mexico	5,482	8,500	55.1	25,948	28,200	8.7		
英国	United Kingdom	31,642	27,700	-12.5	159,897	129,700	-18.9		
フランス	France	30,863	26,800	-13.2	138,993	104,400	-24.9		
ドイツ	Germany	21,552	23,100	7.2	102,782	93,100	-9.4		
イタリア	Italy	12,463	11,800	-5.3	63,411	49,100	-22.6		
スペイン	Spain	9,971	8,600	-13.7	41,660	30,900	-25.8		
ロシア	Russia	9,691	3,000	-69.0	47,096	13,800	-70.7		
北欧地域	Nordic Countries	11,214	8,600	-23.3	59,537	41,700	-30.0		
中東地域	Middle East	5,679	8,700	53.2	38,323	42,800	11.7		
その他	Others	83,076	88,600	6.6	411,980	370,000	-10.2		

◆注1：本資料では、過去の数値との比較に当たっては、COVID-19の影響を避けるため、2019年実績との比較を行っている。

◆注2：本資料を引用される際は、出典名を「日本政府観光局(JNTO)」と明示してください。

◆注3：上記の数値は推定値、2023年の数値は推計値である。

◆注4：訪日外客数とは、法務省統計による出入国管理統計に基づき、算出したものである。訪日外客は、外国人正帰入国者から、日本を主たる居住国とする永住者等の外国人を除き、これに外国人一時上陸客等を加えた入国外国人旅行者のことである。駐在員やその家族、留学生等の入国者・再入国者は訪日外客に含まれる。
なお、上記の訪日外客には、乗員は含まれない。

◆注5：中東地域はイスラエル、トルコ、GCC6か国(サウジアラビア、アラブ首長国連邦(UAE)、バーレーン、オマーン、カタール、クウェート)を指す。

◆注6：北欧地域はスウェーデン、デンマーク、ノルウェー、フィンランドを指す。

◆Note 1. We compared visitor arrivals figures for 2023 to those for 2019 to get rid of the effect of COVID-19.

◆Note 2. If reproduced, your credit line to JAPAN NATIONAL TOURISM ORGANIZATION is mandatory.

◆Note 3. Above figures for 2019 are definitive, while figures for 2023 are the preliminary ones estimated by JNTO.

◆Note 4. Visitor arrivals exclude permanent residents whose primary place of residence is in Japan and include travelers entering Japan for transit.

Foreigners entering or re-entering Japan, such as expatriates and their families, and international students are included in visitor arrivals to Japan. Crew members are excluded.

◆Note 5. Middle East refers to Israel, Turkey, and the Gulf Cooperation Council countries (Saudi Arabia, UAE, Bahrain, Oman, Qatar, Kuwait).

◆Note 6. Nordic Countries refer to Sweden, Denmark, Norway, and Finland.

【参考】2023年5月 訪日外客数（JNTO推計値）（対2022年比）

[reference] Visitor Arrivals for May 2023 (Preliminary figures by JNTO)(Compared to 2022)

国・地域	Country/Area	総数 Total		伸率 (%)	総数 Total		伸率 (%)
		2022年 5月	2023年 5月		2022年 1月～5月	2023年 1月～5月	
総数	Grand Total	147,046	1,898,900	1191.4	387,200	8,638,500	2131.0
韓国	South Korea	8,805	515,700	5756.9	25,375	2,583,400	10080.9
中国	China	17,643	134,400	661.8	53,662	386,100	619.5
台湾	Taiwan	1,861	303,300	16197.7	8,253	1,381,600	16640.6
香港	Hong Kong	744	154,400	20652.7	2,693	723,400	26762.2
タイ	Thailand	2,922	80,700	2661.8	8,773	446,400	4988.3
シンガポール	Singapore	1,215	49,700	3990.5	2,264	198,100	8650.0
マレーシア	Malaysia	1,636	34,000	1978.2	3,579	172,200	4711.4
インドネシア	Indonesia	8,720	31,100	256.7	26,895	162,400	503.8
フィリピン	Philippines	6,699	49,900	644.9	21,299	222,900	946.5
ベトナム	Vietnam	39,040	45,800	17.3	81,983	262,100	219.7
インド	India	4,501	18,000	299.9	14,147	65,300	361.6
豪州	Australia	1,503	40,800	2614.6	3,588	232,300	6374.4
米国	U.S.A.	8,066	183,400	2173.7	18,859	745,400	3852.5
カナダ	Canada	949	42,300	4357.3	2,346	153,200	6430.3
メキシコ	Mexico	229	8,500	3611.8	743	28,200	3695.4
英国	United Kingdom	1,926	27,700	1338.2	4,932	129,700	2529.8
フランス	France	2,008	26,800	1234.7	5,394	104,400	1835.5
ドイツ	Germany	2,241	23,100	930.8	5,020	93,100	1754.6
イタリア	Italy	897	11,800	1215.5	2,389	49,100	1955.3
スペイン	Spain	517	8,600	1563.4	1,577	30,900	1859.4
ロシア	Russia	357	3,000	740.3	1,998	13,800	590.7
北欧地域	Nordic Countries	970	8,600	786.6	2,211	41,700	1786.0
中東地域	Middle East	630	8,700	1281.0	1,601	42,800	2573.3
その他	Others	32,967	88,600	168.8	87,619	370,000	322.3

◆注1：本資料を引用される際は、出典名を「日本政府観光局(JNTO)」と明示してください。

◆注2：上記の2022年の数値は暫定値、2023年の数値は推計値である。

◆注3：訪日外客数とは、法務省集計による出入国管理統計に基づき、算出したものである。訪日外客は、外国人正規入国者から、日本を主たる居住国とする永住者等の外国人を除き、これに外国人一時上陸客等を加えた入国外国人旅行者のことである。駐在員やその家族、留学生等の入国者・再入国者は訪日外客に含まれる。

◆注4：中東地域はイスラエル、トルコ、GCC6か国（サウジアラビア、アラブ首長国連邦(UAE)、バーレーン、オマーン、カタール、クウェート）を指す。

◆注5：北欧地域はスウェーデン、デンマーク、ノルウェー、フィンランドを指す。

◆Note 1. If reproduced, your credit line to JAPAN NATIONAL TOURISM ORGANIZATION is mandatory.

◆Note 2. Above figures for 2022 are provisional, while figures for 2023 are the preliminary ones estimated by JNTO.

◆Note 3. Visitor arrivals exclude permanent residents whose primary place of residence is in Japan and include travelers entering Japan for transit.

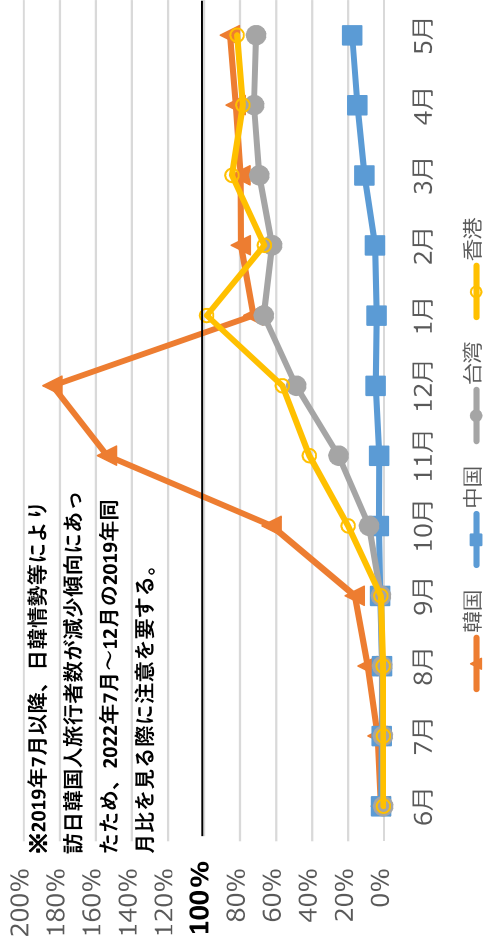
Foreigners entering or re-entering Japan, such as expatriates and their families, and international students are included in visitor arrivals to Japan. Crew members are excluded.

◆Note 4. Middle East refers to Israel, Turkey, and the Gulf Cooperation Council countries (Saudi Arabia, UAE, Bahrain, Oman, Qatar, Kuwait).

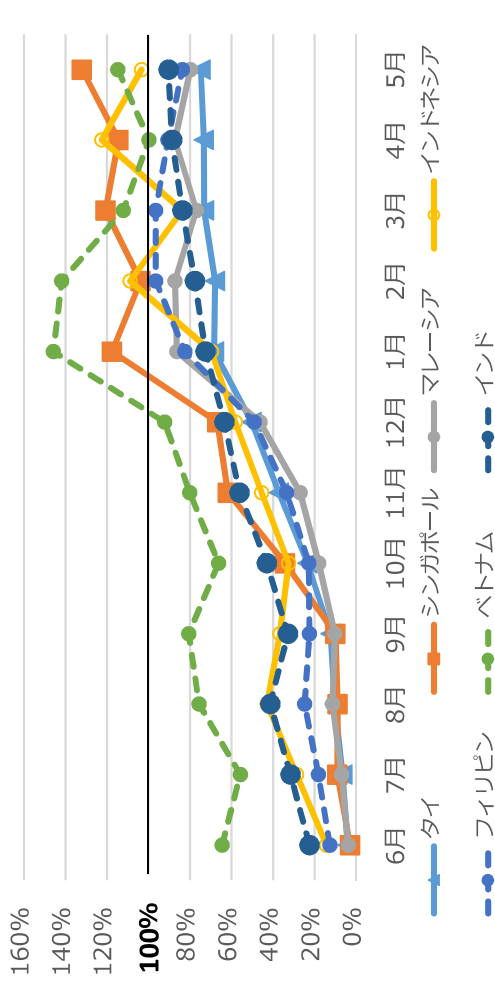
◆Note 5. Nordic Countries refer to Sweden, Denmark, Norway, and Finland.

2022年6月～2023年5月訪日外客推移（2019年同月比）

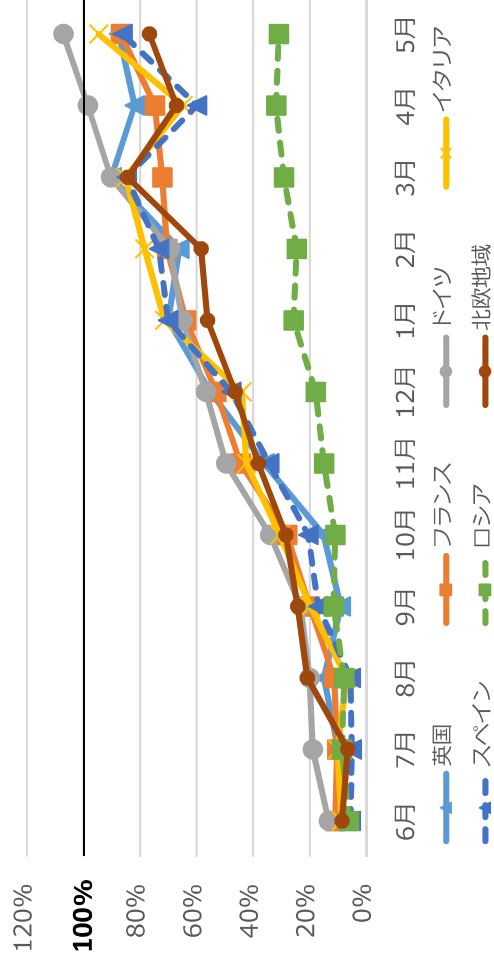
東アジア



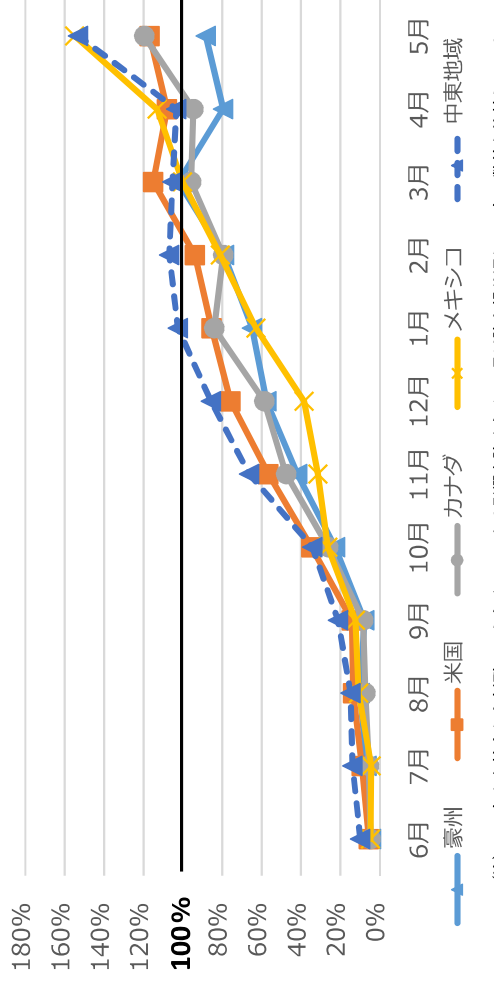
東南アジア



欧州・北欧



北米・豪州・中東



(注) 2020年から拡大した新型コロナウイルスによる影響を除くため、1月以降も繰り返し2019年の数値と比較している。

地域別訪日旅行市場の概況

参考：日本政府は、全ての帰国者・入国者について、ワクチンの接種証明書（3回）又は出国前72時間以内に受けた検査の陰性証明書のいずれかの提出を求めていたが、令和5年4月29日に同措置は終了した。

注）訪日外客数は2023年5月の数値、これ以外の情報はJNTOで把握している最新の情報（2023年6月14日時点）としている。また、各国の規制については、原則としてワクチン接種完了者が出国・帰国する際に適用される規制のみ記載している。なお、増便とは既存の航空路線において前年同月と比較し航空便数が増えたこと、復便とはCOVID-19（新型コロナウイルス感染症）禍以降運休となっていた航空路線で2023年5月から運航が再開したこと、新規就航とはCOVID-19（新型コロナウイルス感染症）禍以前になかった新たな航空路線が就航したことを指す。

全市場共通

COVID-19（新型コロナウイルス感染症）の拡大以降減少した日本路線の航空座席供給量は回復途上にあるほか、物価の高騰や航空券代の高騰、航空・旅行会社を取り巻く人手不足等の課題が多く市場で見られている。また、欧州地域においてはウクライナ情勢に伴う飛行ルートの変更によるフライト時間増加も訪日旅行の懸念材料となっている。

1. アジア

① 東アジア

- **韓国**は、旅行のオフシーズンを迎えたものの、日本側の水際規制緩和、日本各地への地方路線復便の影響もあり、訪日外客数は515,700人（対2019年同月比85.5%）であった。

・ 仁川～中部間の増便、仁川～北九州間の復便などもあり、日本への直行便数は前年同月に比べ回復傾向にある。

- **中国**は、日本行きの海外旅行制限措置[※]等があるものの、日本と中国双方の水際規制緩和の影響等もあり、訪日外客数は134,400人（対2019年同月比17.8%）となっている。

※中国文化旅游部より日本行きの海外旅行商品の販売禁止措置が継続されている。

・ 上海～成田間の増便、広州～成田間の増便、深圳～羽田間の新規就航などもあり、日本への直行便数は前年同月に比べ回復傾向にある。

- **台湾**は、出境規制[※]等があるものの、日本と台湾双方の水際措置緩和の影響等もあり、訪日外客数は303,300人（対2019年同月比71.1%）であった。

※台湾における渡航警戒レベルで、渡航の是非検討等に日本が含まれている。

・ 台北～旭川間の復便、台北～岡山間の増便などもあり、日本への直行便数は前年同月に比べ回復傾向にある。

● **香港**は、日本と香港双方の水際規制緩和、仏誕節の影響等もあり、訪日外客数は154,400人（対2019年同月比81.7%）であった。

・ 香港～那覇間の増便、香港～成田間の増便などもあり、日本への直行便数は前年同月に比べ回復傾向にある。

② 東南アジア

● **タイ**は、日本の水際規制緩和の影響等もあり、訪日外客数は80,700人（対2019年同月比74.8%）であった。

・ チェンマイ～関西間の増便などもあり、日本への直行便数は前年同月に比べ回復傾向にある。

● **シンガポール**は、日本の水際規制緩和、スクールホリデーの影響等もあり、訪日外客数は49,700人（対2019年同月比132.0%）であった。

・ シンガポール～羽田間の増便、シンガポール～成田間の増便などもあり、日本への直行便数は前年同月に比べ回復傾向にある。

● **マレーシア**は、日本の水際規制緩和、スクールホリデーの影響等もあり、訪日外客数は34,000人（対2019年同月比79.8%）であった。

・ クアラルンプール～成田間の増便などもあり、日本への直行便数は前年同月に比べ回復傾向にある。

● **インドネシア**は、帰国時の入国制限[※]の継続等があるものの、日本の水際規制緩和等の影響もあり、訪日外客数は31,100人（対2019年同月比103.3%）であった。

※自国民の日本からの入国については、ワクチン接種証明書等の提示が必要となる。

・ ジャカルタ～羽田間の増便などもあり、日本への直行便数は前年同月に比べ回復傾向にある。

● **フィリピン**は、帰国時の入国制限[※]の継続等があるものの、日本の水際規制緩和の影響等もあり、訪日外客数は49,900人（対2019年同月比83.8%）であった。

※自国民の日本からの入国については、ワクチン接種証明書の提示等が必要となる。

・セブ～成田間の増便、クラーク～成田間の増便などもあり、日本への直行便数は前年同月に比べ回復傾向にある。

- **ベトナム**は、日本の水際規制緩和の影響等もあり、訪日外客数は45,800人（対2019年同月比114.8%※）であった。

※ベトナムは2019年以前も留学、技能実習等を含むその他客の多い市場であった点は2019年同月比を見る際に注意を要する。

・ハノイ～羽田間の増便、ホーチミン～関西間の増便などもあり、日本への直行便数は前年同月に比べ回復傾向にある。

- **インド**は、帰国時の入国制限※の継続等があるものの、日本の水際規制緩和の影響等もあり、訪日外客数は18,000人（対2019年同月比90.4%）であった。

※自国民の日本からの入国については、2月13日より到着時にランダムPCR検査が行われている。

・デリー～羽田間の増便などもあり、日本への直行便数は前年同月に比べ回復傾向にある。

2. 豪州、北米

- **豪州**は、日本の水際規制緩和等の影響もあり、訪日外客数は40,800人（対2019年同月比88.3%）であった。

・シドニー～羽田間の増便などもあり、日本への直行便数は前年同月に比べ回復傾向にある。

- **米国**は、日本の水際規制緩和の影響等もあり、訪日外客数は183,400人（対2019年同月比116.8%）であった。

・ホノルル～福岡間の増便などもあり、日本への直行便数は前年同月に比べ回復傾向にある。

- **カナダ**は、日本の水際規制緩和等の影響等もあり、訪日外客数は42,300人（対2019年同月比119.7%）であった。

・モントリオール～成田間の増便などもあり、日本への直行便数は前年同月に比べ回復傾向にある。

- **メキシコ**は、日本側の水際規制緩和等の影響もあり、当月の訪日外客数は8,500人（対2019年同月比155.1%）であった。

・2023年3月のメキシコシティ～成田間の復便などもあり、日本への直行便数は前年同月に比べ回復傾向にある。

3. 欧州

- **英国**は、日本側の水際規制緩和等の影響もあり、訪日外客数は 27,700 人（対 2019 年同月比 87.5%）であった。
 - ・ヒースロー～羽田間の増便などもあり、日本への直行便数は前年同月に比べ回復傾向にある。
- **フランス**は、日本側の水際規制緩和等の影響もあり、訪日外客数は 26,800 人（対 2019 年同月比 86.8%）であった。
 - ・パリ～羽田間の増便などもあり、日本への直行便数は前年同月に比べ回復傾向にある。
- **ドイツ**は、日本側の水際規制緩和等の影響もあり、訪日外客数は 23,100 人（対 2019 年同月比 107.2%）であった。
 - ・ミュンヘン～関西間の復便などもあり、日本への直行便数は前年同月に比べ回復傾向にある。
- **イタリア**は、日本の水際規制緩和等の影響もあり、訪日外客数は 11,800 人（対 2019 年同月比 94.7%）であった。
 - ・ローマ～羽田間の 2022 年 11 月の新規就航により、COVID-19（新型コロナウイルス感染症）の拡大以降運休が続いていた日本への直行便が再開された。
- **スペイン**は、日本の水際規制緩和等の影響もあり、訪日外客数は 8,600 人（対 2019 年同月比 86.3%）であった。
 - ・COVID-19（新型コロナウイルス感染症）の拡大以降、日本への直行便は運休が続いている。
- **ロシア**は、ウクライナ侵攻による各国からの制裁等による影響が続いている。訪日外客数は 3,000 人（対 2019 年同月比 31.0%）であった。
 - ・COVID-19（新型コロナウイルス感染症）の拡大以降、日本への直行便は運休が続いている。

4. 北欧地域

- **北欧地域**は、日本の水際規制緩和等の影響もあり、訪日外客数は 8,600 人（対 2019 年同月比 76.7%）であった。
 - ・2023 年 3 月のヘルシンキ～関西間の復便などもあり、日本への直行便数は前年同月に比べ回復傾向にある。

5. 中東地域

- **中東地域**は、日本の水際規制緩和、一部の中東地域の国における新たな査証申請・手続きの

緩和※、5月がラマダン明けの月であった影響等もあり、訪日外客数は8,700人（対2019年同月比153.2%）であった。

※ 2022年11月よりUAE国民への査証免除、2023年3月よりサウジアラビア国民・居住者へのオンラインビザ申請、また、同4月よりカタール国民に対する事前登録制に基づく査証免除措置が開始されている。

・ ドバイ～羽田間の増便などもあり、日本への直行便数は前年同月に比べ回復傾向にある。