

交通事故発生状況

(令和2年上半期)

交通安全とりオ

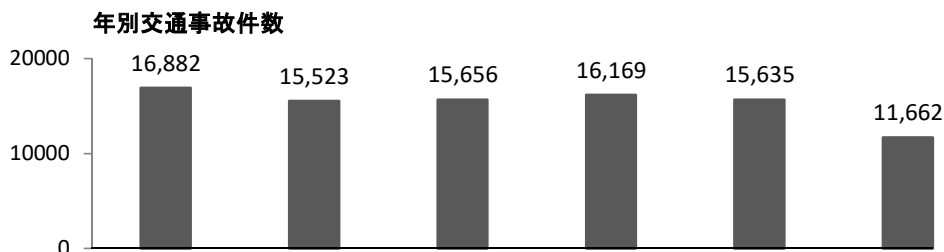


豊島区都市整備部土木管理課

1. 都内における交通事故の状況(上半期)

(1) 交通事故の概要 (1月～6月末)

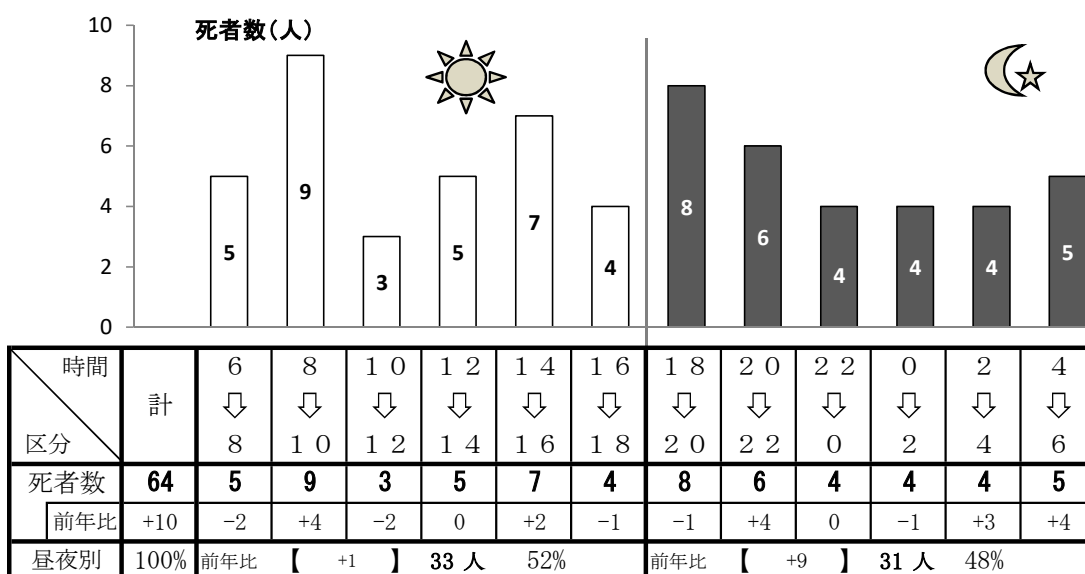
昨年の同時期に比べ発生件数、重傷者数、軽傷者数は減少している。死者数は64人と、昨年より10人増加した。



		平成27年	平成28年	平成29年	平成30年	令和元年	令和2年
都内	事故件数 (指数)	16,882 100	15,523 92	15,656 93	16,169 96	15,635 93	11,662 69
	死傷者数 (指数)	21,076 100	19,560 93	18,352 87	18,616 88	17,927 85	13,210 63
	死者数 (指数)	77 100	72 94	70 91	61 79	54 70	64 83
	重傷者数 (指数)	122 100	168 138	216 177	541 443	661 542	432 354
	軽傷者数 (指数)	19,361 100	17,851 92	18,066 93	18,014 93	17,212 89	12,714 66
参考	全国の死者数 (指数)	1,892 100	1,827 97	1,675 89	1,603 85	1,418 75	1,357 72

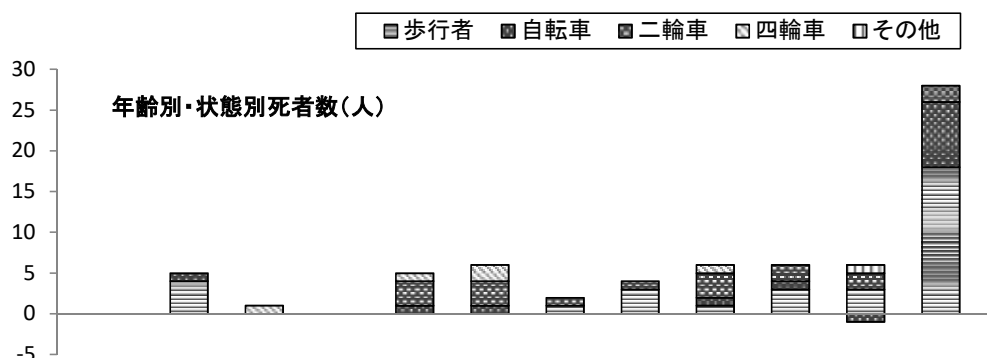
※令和元年秋の交通安全協議会で資料配付後に判明した令和元年上半期の都内の事故件数、死傷者数、重傷者数、軽傷者数修正については反映済。

(2) 時間帯別死者の状況



(3) 年齢層別・状態別死者の状況

歩行者が全体の約半数を占めており、自転車、二輪車の順で割合が高くなっている。年齢層別では高齢者（65歳以上）が最も多く、次いで60～64歳代の順となっている。



年齢層別 状態別	構成率	合計	子ども	若年層				25 ～ 29歳	30 歳代	40 歳代	50 歳代	60 ～ 64歳	高齢者
				高校生	未成年	20 ～ 24歳	小計						
歩行者 (前年比)	51.6%	33 +11	4 +4	0 0	0 0	0 0	0 0	1 +1	3 +1	1 +1	3 -1	3 -1	18 +6
自転車 (前年比)	21.9%	14 +1	1 0	0 0	0 0	1 -1	1 -1	0 -1	0 -2	1 +1	1 -3	2 +1	8 +6
二輪車 (前年比)	20.3%	13 +2	0 0	0 0	0 -1	3 +2	3 +1	1 -1	1 0	3 0	2 0	1 0	2 +2
四輪車 (前年比)	6.3%	4 -4	0 0	1 +1	0 0	1 0	2 +1	0 0	0 0	1 +1	0 0	1 0	0 -6
その他 (前年比)	0.0%	0 0	0 0	0 0	0 0	0 0	0 0	0 0	0 0	0 0	0 0	0 0	0 0
合計 (前年比)		64 +10	5 +4	1 +1	0 -1	5 +1	6 +1	2 -1	4 -1	6 +3	6 -4	7 0	28 +8
構成率		100%	7.8%	1.6%	0.0%	7.8%	9.4%	3.1%	6.3%	9.4%	9.4%	10.9%	43.8%

※構成率は小数点以下第1位を四捨五入しているため、合計しても必ずしも100とはならない

2. 全国死者ワースト10(上半期)

順位	1位	2位	3位	4位	5位	6位	7位		9位
令和2年	愛知 76	神奈川 71	東京 64	大阪 63	埼玉 58	千葉 57	北海道／静岡 54		兵庫 49
前年比	+16	+4	+10	+6	-3	-10	+1	+5	+2
令和元年	千葉／神奈川 67		埼玉 61	愛知 60	大阪 57	茨城 55	東京 54	北海道 53	静岡 49
平成30年	愛知 95	千葉 91	埼玉 89	神奈川 71	兵庫 68	大阪 67	福岡 65	北海道 62	東京／茨城 61

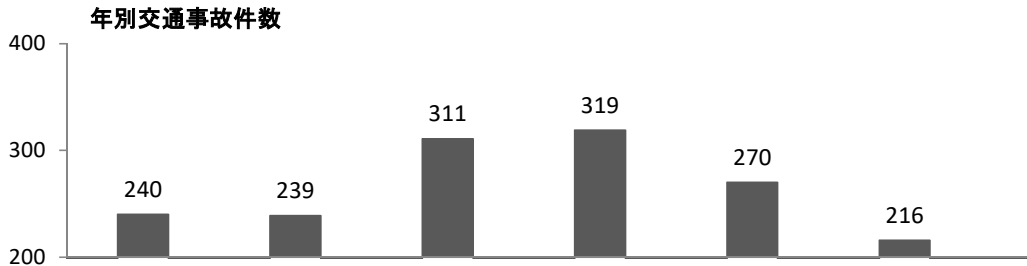
3. 区内における交通事故の状況(上半期)

(1) 交通事故の概要(1月～6月末)

令和2年1～6月末までに区内で発生した交通事故は次のとおりである。

発生件数	216件	前年同期比	-54件
死者数	3人	前年同期比	+1人
重傷者数	3人	前年同期比	-10人
軽傷者数	228人	前年同期比	-73人

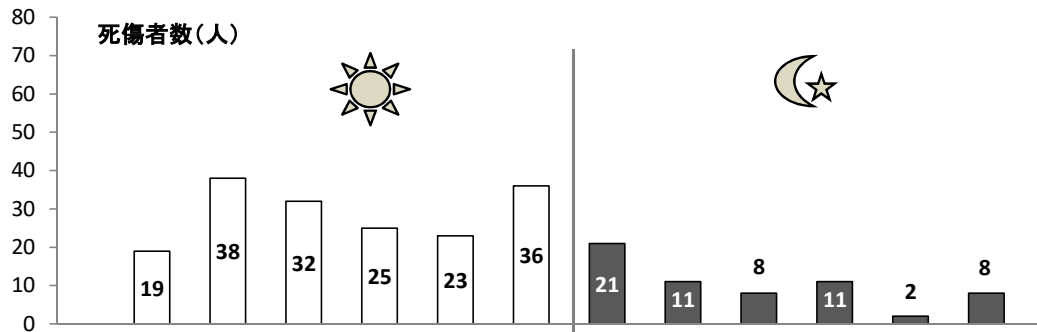
死者数は昨年より増加したが、発生件数、重傷者数、軽傷者数は減少した。



	平成27年	平成28年	平成29年	平成30年	令和元年	令和2年
発生件数	240	239	311	319	270	216
(指数)	100	100	130	133	113	90
死傷者数	277	270	359	358	316	234
(指数)	100	97	130	129	114	84
死者数	1	0	2	1	2	3
(指数)	100	0	200	100	200	300
重傷者数	2	2	5	9	13	3
(指数)	100	100	250	450	650	150
軽傷者数	274	268	352	348	301	228
(指数)	100	98	128	127	110	83

(2) 時間帯別死傷者の状況

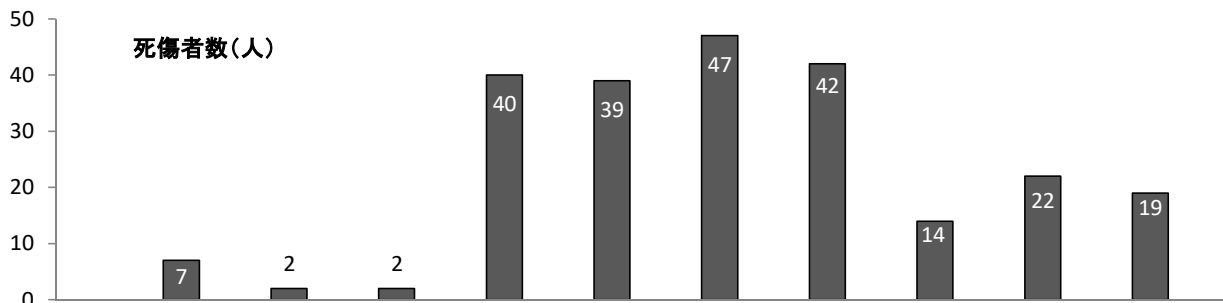
区内の死傷者の状況を時間帯別にみると、午前8時から夜8時頃までに多発しており、夜8時頃から早朝にかけては少なくなっている。



時間	計	6時	8時	10時	12時	14時	16時	18時	20時	22時	0時	2時	4時
区分		↓	↓	↓	↓	↓	↓	↓	↓	↓	↓	↓	↓
		8	10	12	14	16	18	20	22	0	2	4	6
死傷者数	234	19	38	32	25	23	36	21	11	8	11	2	8
構成率	100%	8.1%	16.2%	13.7%	10.7%	9.8%	15.4%	9.0%	4.7%	3.4%	4.7%	0.9%	3.4%

(3) 年齢層別死傷者の状況

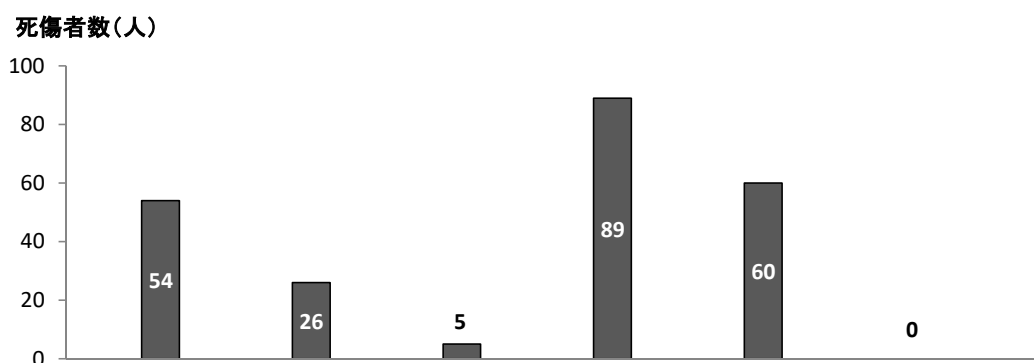
区内の死傷者の状況を年齢別にみると、40歳代、50歳代、20歳代で全体の55%を占め最も多く、次いで30歳代、65～74歳代の順となっている。



年齢別 区分	合計	子ども	高校生	未成年	20歳代	30歳代	40歳代	50歳代	60～64歳	65～74歳	75歳～
死傷者数	234	7	2	2	40	39	47	42	14	22	19
内 死者	3	0	0	0	0	1	0	1	0	0	1
訳 負傷者	231	7	2	2	40	38	47	41	14	22	18
構成率	100%	3%	1%	1%	17%	17%	20%	18%	6%	9%	8%

(4) 状態別死傷者数

区内の死傷者の状況を状態別でみると、自転車が89人で全体の38%を占めて最も多く、次いで歩行者、四輪車の順となっている。



状態別 区分	合計	四輪	自動二輪	原付	自転車	歩行者	その他
死傷者数	234	54	26	5	89	60	0
内 死者	3	0	1	0	0	2	0
訳 負傷者	231	54	25	5	89	58	0
構成率	100%	23%	11%	2%	38%	26%	0%

(5) 自転車事故の状況

①年齢層別事故件数（第1・2当事者）

合計	幼・園児	小学生	中学生	高校生	未成年	20歳代	30歳代	40歳代	50歳代	60～64歳	65～74歳	75歳～
112	1	2	1	2	2	21	16	19	16	11	13	8

②年齢層別死傷者数

	合計	幼・園児	小学生	中学生	高校生	未成年	20歳代	30歳代	40歳代	50歳代	60～64歳	65～74歳	75歳～
死者数	0	0	0	0	0	0	0	0	0	0	0	0	0
負傷者数	89	2	1	1	1	1	16	9	15	15	10	11	7

※なお、区内における昨年上半期の自転車が絡む事故（第1・第2当事者を併せた）件数は115件で、うち負傷者数は91人で死者は2人だった。

今年上半期は事故件数112件（前年比-3）、負傷者数89人（前年比-2）、死者数0人（前年比-2）となっており、事故件数、負傷者数、死者数すべて減少している。

また、区内の交通事故総件数（216件）に占める自転車事故の割合は51.9%（令和元年上半期は42.6%）と、増加している。

(参考) 全事故に占める自転車事故の割合

【東京都】	全事故件数	11,662 件	
	自転車事故件数	4,988 件	(第1当事者1,767件、第2当事者3,221件)
	全事故に占める自転車事故の割合	42.8%	
【豊島区】	全事故件数	216 件	
	自転車事故件数	112 件	(第1当事者34件、第2当事者78件)
	全事故に占める自転車事故の割合	51.9%	

作成 豊島区 都市整備部 土木管理課
交通安全対策グループ
〒 171-8422 豊島区南池袋 2-45-1
電話 3981-4856 FAX 3981-4844