

2023年10～12月

豊島区

中小企業の景況

Contents

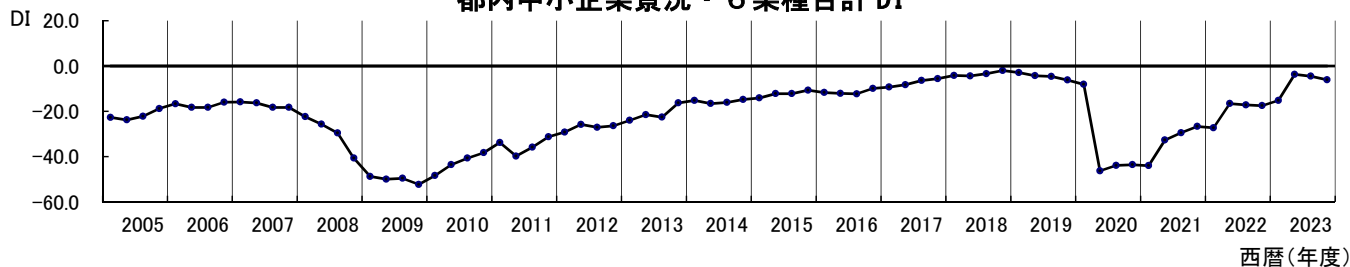
- 1 都内中小企業の景況
- 2 豊島区の今期の特徴点
- 4 ・製造業
- 7 ・卸売業
- 9 ・小売業
- 12 ・サービス業
- 15 ・建設業
- 17 ・不動産業
- 29 中小企業景況調査 比較表と転記表
- コラム 日銀短観
全国の景況
倒産動向（東京都・豊島区）
新設法人（東京都・豊島区）
特別調査
<2024年（令和6年）の経営見通し>

豊島区文化商工部生活産業課

調査実施機関 一般社団法人 東京都信用金庫協会
分析・作成 株式会社 東京商工リサーチ

業況は前期同様の厳しさが続く

都内中小企業景況・6業種合計 DI



今期の6業種合計の業況判断DIは、売上額、収益がわずかに減少を強めたことから、△6.1（前期△4.5）と前期同様の厳しさが続いた。

業種別で見ると、業況は全業種において前期と同様で推移しているものの、卸売業において売上額が減少を強めていることが懸念される。

来期は、不動産業がやや弱含むものの、卸売業が水面下ながらわずかに改善し、建設業は今期並の良好感が続き、その他の業種では今期同様の厳しさが推移すると予想している。

	前 期	今 期	増 減	来 期 予 想	今期との増減
製 造 業	-7.5	-9.0	-1.5	-7.7	1.3
卸 売 業	-8.3	-9.1	-0.8	-6.5	2.6
小 売 業	-13.9	-15.0	-1.1	-14.9	0.1
サ ー ビ ス 業	-3.9	-5.8	-1.9	-5.0	0.8
建 設 業	9.7	8.1	-1.6	10.3	2.2
不 動 産 業	5.7	5.5	-0.2	1.5	-4.0
総 合	-4.5	-6.1	-1.6	-5.2	0.9

※業況判断DI：「良い」企業割合－「悪い」企業割合 季節調整済

<製造業>

業況は前期並の悪化幅で推移した。売上額・受注残は増加からわずかに減少に転じた。収益は前期並の減少が続いた。価格面では原材料価格はやや落着きを見せたものの、販売価格は前期並の上昇が続いた。

経営上の問題点の上位2位は「原材料高」、「売上の停滞・減少」の順となり、重点経営施策の上位2位は前期同様に「販路を広げる」、「経費を節減する」の順となっている。

来期の業況は今期並の厳しさが推移すると予想し、売上額・受注残は増減なく推移すると見ている。

<卸売業>

業況は前期同様の厳しさが続いた。売上額は増加から大幅に減少に転じ、収益は前期並の減少が続いた。価格面では仕入価格の上昇がわずかに弱まったものの、販売価格は前期並の上昇が続いている。

経営上の問題点の上位2位は前期同様に「売上の停滞・減少」、「利幅の縮小」の順となり、重点経営施策の上位2位も前期同様に「販路を広げる」、「経費を節減する」の順となっている。

来期の業況は水面下ながらわずかに改善すると見ており、売上額はやや好転し、収益はわずかに改善すると予想している。

<小売業>

業況は前期並の悪化幅で推移した。売上額はわずかに減少を強め、収益はやや減少幅を拡大させた。価格面では仕入価格はやや落着きを見せたものの、販売価格は前期並の上昇が続いている。

経営上の問題点の上位2位は前期同様に「売上の停滞・減少」、「仕入先からの値上げ要請」の順となり、重点経営施策の上位2位も前期同様に「経費を節減する」、「品揃えを改善する」の順となっている。

来期の業況は今期並の厳しさが続くことと予想している。売上額・収益ともに今期同様の減少幅で推移すると見ている。

<サービス業>

業況は前期同様の厳しさが続き、売上額はわずかに増加傾向が後退し、収益は大幅に減少を強めた。価格面では材料価格・料金価格ともに前期並の上昇が続いた。

経営上の問題点の上位2位は「売上の停滞・減少」、「人手不足」の順となり、重点経営施策の上位2位は前期同様に「経費を節減する」、「販路を広げる」の順となっている。

来期の業況は今期同様の厳しさが続くことと見ており、売上額は増減なく推移し、収益は今期並の減少が続くと予想している。

<建設業>

業況は前期並の良好感が続いた。売上額・受注残・施工高は大きく増加傾向が後退し、前期増加に転じた収益は再び水面下に落ち込んだ。価格面では材料価格は上昇幅がやや縮小し、請負価格は前期並の上昇が続いている。

経営上の問題点の上位2位は前期同様に「材料価格の上昇」、「人手不足」の順となり、重点経営施策の上位2位も前期同様に「経費を節減する」、「人材を確保する」の順となっている。

来期の業況は今期並の良好感が続くことと予想している。売上額・受注残・施工高は今期同様の増加が続き、収益も今期並の水準と予想している。

<不動産業>

業況は前期同様の水準で推移した。売上額はやや増加幅が縮小し、収益は前期並の増益が続いた。価格面では販売価格・仕入価格ともに前期並の上昇が続いている。

経営上の問題点の上位2位は前期同様に「商品物件の高騰」、「商品物件の不足」の順となり、重点経営施策の上位2位は「情報力を強化する」に次いで、「販路を広げる」と「経費を節減する」が同率となっている。

来期の業況はやや弱含むと予想している。売上額は今期同様の増加が続き、収益も今期並の増益で推移すると見ている。

【注】

ディフュージョン インデックス
OD.I (Diffusion Indexの略)

D.I (ディーアイ) は、増加 (又は「上昇」「楽」など) したと答えた企業割合から、減少 (又は「下降」「苦しい」など) したと答えた企業割合を差引いた数値のことで、不変部分を除いて増加したとする企業と減少したとする企業のどちらかの力が強いかを比べて時系列的に傾向をみようとするものです。

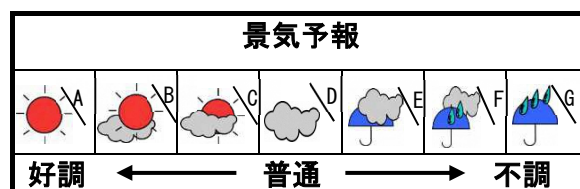
○ (季節調整) D.I

季節調整とは、各期ごとに季節的な変動を繰り返す D.I を過去 5 年間まで遡って季節的な変動を除去して加工した D.I 値です。修正値ともいいます。

○ 傾向値

傾向値は、季節変動の大きな業種 (例えば小売業) ほど有効で、過去の推移を一層なめらかにして景気の方角をみる方法です。

豊島区の今期の特徴点



製造業



業況は低調感がやや強まった。売上額は前期同様の減少となり、収益は減益が大きく弱まった。

販売価格は前期同様の上昇となり、原材料価格は上昇がやや弱まった。

資金繰りは窮屈感が大きく緩和し、借入難易度は厳しさが大きく強まった。「借入をした／借入の予定あり」の割合はやや増加し、設備投資を「実施した・予定あり」の割合は大きく減少した。

サービス業



業況は低調感が大きく強まった。売上額、収益はともに増加から減少に転じた。

料金価格は上昇がやや弱まり、材料価格は上昇がやや強まった。

資金繰りは窮屈感がやや強まり、借入難易度は厳しい状況に転じた。「借入をした／借入の予定あり」の割合、設備投資を「実施した・予定あり」の割合はともにやや増加した。

卸売業



業況は厳しさが極端に和らいだ。売上額は減少幅が大きく縮小し、収益は減益が極端に弱まった。

販売価格、仕入価格はともに上昇が極端に強まった。

資金繰りは容易さがやや増し、借入難易度は容易さが大きく増した。「借入をした／借入の予定あり」の割合は大きく増加し、設備投資を「実施した・予定あり」の割合は前期同様となった。

建設業



業況は低調感が大きく強まった。売上額は増加幅がやや縮小し、収益は増加から減少に転じた。受注残は減少幅がやや拡大し、施工高は増加幅が大きく縮小した。

請負価格、材料価格はともに上昇が大きく弱まった。

資金繰りは厳しい状況に転じ、借入難易度は好転した。「借入をした／借入の予定あり」の割合、設備投資を「実施した・予定あり」の割合はともにやや増加した。

小売業



業況は低調感が大きく強まった。売上額は増加から減少に転じ、収益は減益幅がやや拡大した。

販売価格、仕入価格はともに上昇が大きく弱まった。

資金繰りは窮屈感が大きく強まり、在庫は前期同様で推移し、借入難易度は厳しさがやや和らいだ。「借入をした／借入の予定あり」の割合はやや増加し、設備投資を「実施した・予定あり」の割合はやや減少した。

不動産業



業況は好調感がやや強まった。売上額は増加幅がやや拡大し、収益は増加傾向を大きく強めた。

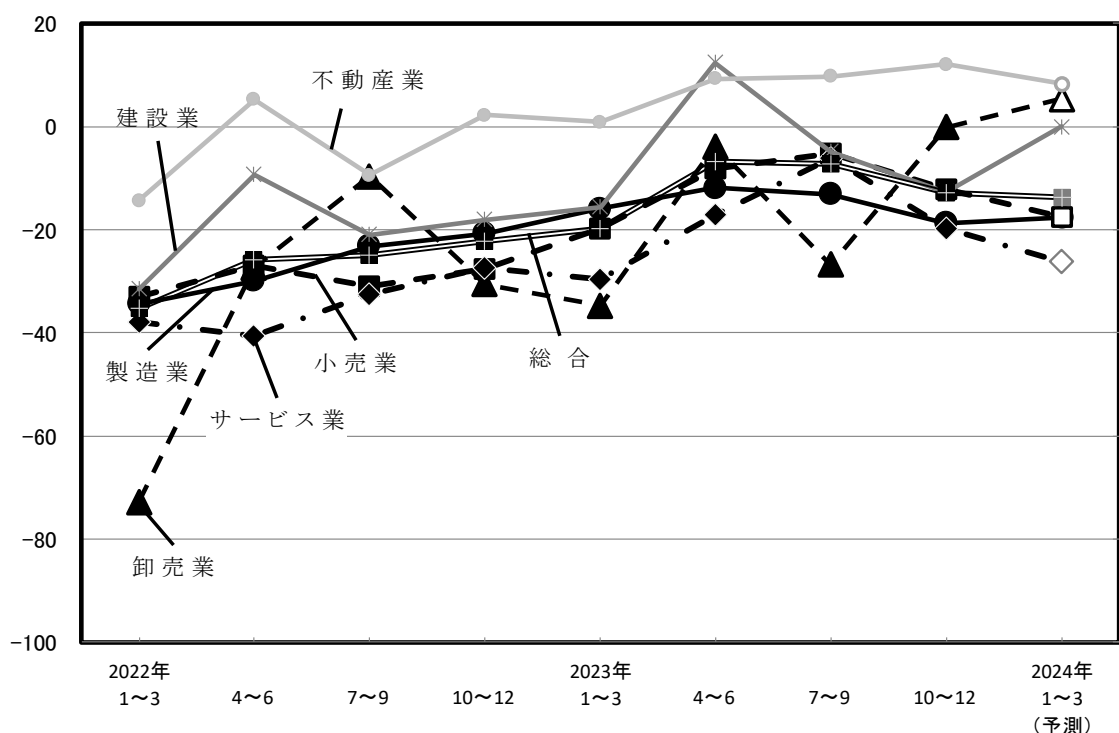
販売価格は上昇がやや強まり、仕入価格は上昇幅が大きく拡大した。

資金繰りは厳しい状況に転じ、借入難易度は容易さが大きく縮小した。「借入をした／借入の予定あり」の割合は前期同様となった。

※本調査は季調済DI（修正値）を利用しており、文中のDIとは、これを指します。

各業種別業況の動き（実績）と来期の予測

	前 期	今 期	増 減	来 期 予 想	今 期 と の 増 減
製 造 業	△ 13.1	△ 18.7	△ 5.6	△ 17.6	1.1
卸 売 業	△ 26.7	△ 0.1	26.6	5.4	5.5
小 売 業	△ 5.2	△ 12.1	△ 6.9	△ 17.5	△ 5.4
サ ー ビ ス 業	△ 6.1	△ 19.8	△ 13.7	△ 26.2	△ 6.4
建 設 業	△ 4.8	△ 12.6	△ 7.8	0.0	12.6
不 動 産 業	9.8	12.1	2.3	8.3	△ 3.8
総 合	△ 7.1	△ 12.7	△ 5.6	△ 13.6	△ 0.9



(参考：景況予報判断表)

	好調 ←			普通	→ 不調		
製 造 業	20以上	19~10	9~0	△1~△10	△11~△20	△21~△30	△31以下
卸 売 業	20以上	19~10	9~0	△1~△10	△11~△20	△21~△30	△31以下
小 売 業	10以上	9~0	△1~△10	△11~△20	△21~△30	△31~△40	△41以下
サ ー ビ ス 業	15以上	14~5	4~△5	△6~△15	△16~△25	△26~△35	△36以下
建 設 業	20以上	19~10	9~0	△1~△10	△11~△20	△21~△30	△31以下
不 動 産 業	10以上	9~0	△1~△10	△11~△20	△21~△30	△31~△40	△41以下

製造業

業況

業況は低調感がやや強まった。DIは前期比5.6ポイント減の△18.7となった。全都との比較では区が10ポイント下回った。

業種別では、「出版、印刷、製版、製本業」は厳しさがやや和らぎ、「一般、金型、電気、輸送、精密機械」は低調感が大きく強まった。

売上額と収益

売上額は前期同様の減少となり、収益は減益が大きく弱まった。DIは売上額が前期比0.9ポイント増の△13.8、収益は同7.1ポイント増の△19.7となった。

受注残は減少幅がやや拡大した。DIは同5.6ポイント減の△11.3となった。

価格動向

販売価格は前期同様の上昇となり、原材料価格は上昇がやや弱まった。DIは販売価格が前期比1.1ポイント減の13.0、原材料価格は同3.2ポイント減の43.3となった。

資金繰り・借入金・設備投資動向

資金繰りは窮屈感が大きく緩和し、DIは前期比8.0ポイント増の△12.9となった。借入難易度は厳しさが大きく強まり、DIは同6.9ポイント減の△6.9となった。「借入をした／借入の予定あり」の割合は同5.0ポイント増の18.0%となった。

設備投資を「実施した・予定あり」の割合は同8.2ポイント減の14.0%となった。

経営上の問題点・重点経営施策

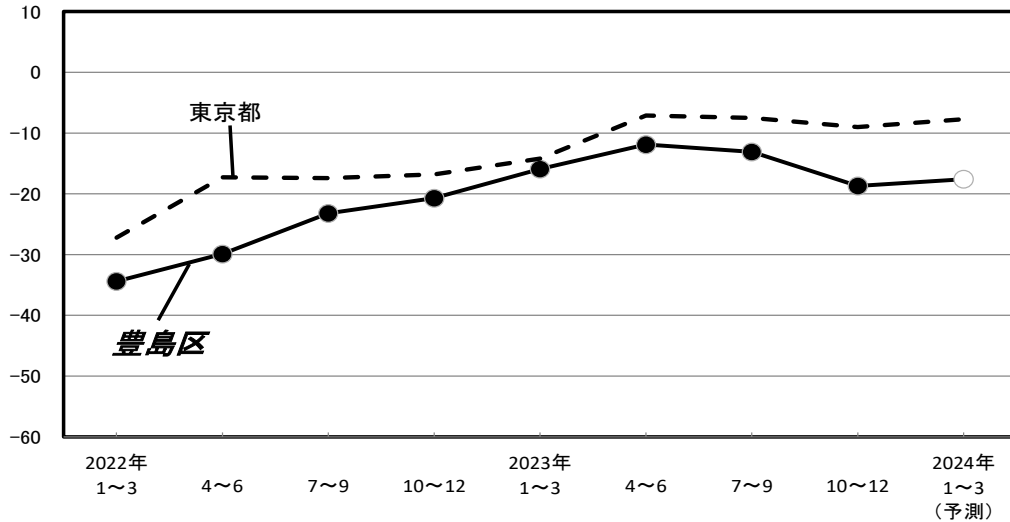
経営上の問題点は、「原材料高」が56.0%で最も高い。次いで「売上の停滞・減少」が32.0%、「人件費の増加」が20.0%で続いた。

重点経営施策は、「販路を広げる」が58.0%で最も高い。次いで「経費を節減する」が40.0%、「人材を確保する」「情報力を強化する」がともに24.0%で続いた。

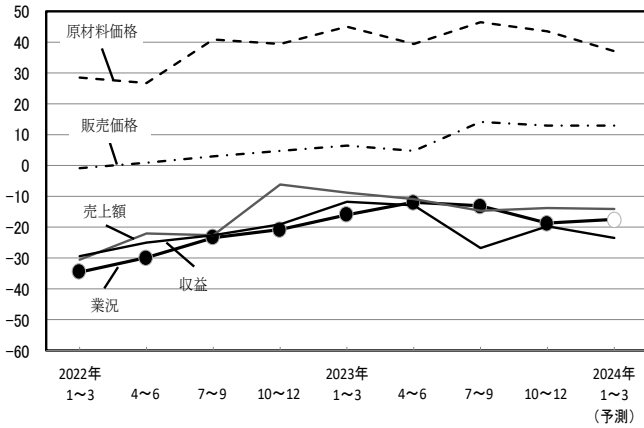
来期の見通し

来期について、業況は今期同様の低調感で推移し、受注残はやや持ち直すものの、売上額は今期同様の減少幅で推移し、収益は減益がやや強まるとみられる。販売価格は今期同様の上昇幅で推移し、原材料価格は上昇が大きく弱まると予想される。資金繰りは今期同様の窮屈感で推移すると見込まれる。

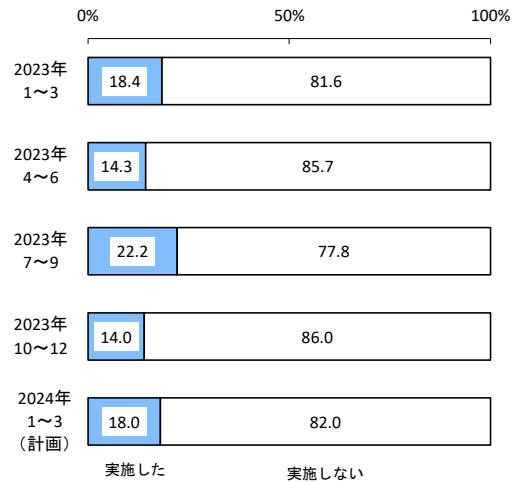
豊島区と全都の製造業・業況の動き（実績）と来期の予測



売上額、価格、収益の動き（実績）と来期の予測



設備投資動向



経営上の問題点

	2023年1~3月期		2023年4~6月期		2023年7~9月期		2023年10~12月期	
第1位	原材料高	51.0 %	原材料高	50.0 %	原材料高	60.9 %	原材料高	56.0 %
第2位	売上の停滞・減少	32.7 %	売上の停滞・減少	34.0 %	売上の停滞・減少	28.3 %	売上の停滞・減少	32.0 %
第3位	利幅の縮小	20.4 %	同業者間の競争の激化	22.0 %	人件費の増加	17.4 %	人件費の増加	20.0 %
第4位	同業者間の競争の激化	18.4 %	仕入先からの値上げ要請	18.0 %	同業者間の競争の激化	17.4 %	利幅の縮小	16.0 %
第5位	仕入先からの値上げ要請	16.3 %	利幅の縮小	18.0 %	工場・機械の狭小・老朽化	13.0 %	仕入先からの値上げ要請	14.0 %
					人手不足	13.0 %		
					仕入先からの値上げ要請	13.0 %		

重点経営施策

	2023年1~3月期		2023年4~6月期		2023年7~9月期		2023年10~12月期	
第1位	経費を節減する	51.0 %	販路を広げる	54.0 %	経費を節減する	54.3 %	販路を広げる	58.0 %
第2位	販路を広げる	42.9 %	経費を節減する	52.0 %	販路を広げる	54.3 %	経費を節減する	40.0 %
第3位	人材を確保する	18.4 %	人材を確保する	16.0 %	情報力を強化する	21.7 %	人材を確保する	24.0 %
第4位	情報力を強化する	16.3 %	情報力を強化する	14.0 %	新製品・技術を開発する	19.6 %	情報力を強化する	24.0 %
第5位	提携先を見つける	14.3 %	新製品・技術を開発する	10.0 %	人材を確保する	13.0 %	新製品・技術を開発する	14.0 %

業種別動向

出版、印刷、製版、製本業

業況は厳しさがやや和らいだ。DI は前期比 5.5 ポイント増の△28.7 となった。売上額、収益はともに大きく持ち直し、受注残は減少幅が大きく拡大した。DI は売上額が前期比 19.7 ポイント増の△14.6、収益は同 12.4 ポイント増の△26.5、受注残は同 8.8 ポイント減の△17.3 となった。

販売価格は上昇が大きく強まり、原材料価格は上昇がやや弱まった。資金繰りは窮屈感が極端に緩和した。

来期について、業況は低調感がやや強まる見通し。受注残は減少幅がやや縮小するものの、売上額は減少幅がやや拡大し、収益は減益が大きく強まるとみられる。販売価格は上昇がやや強まり、原材料価格は今期同様の上昇幅で推移すると予想される。資金繰りは窮屈感がやや強まると見込まれる。

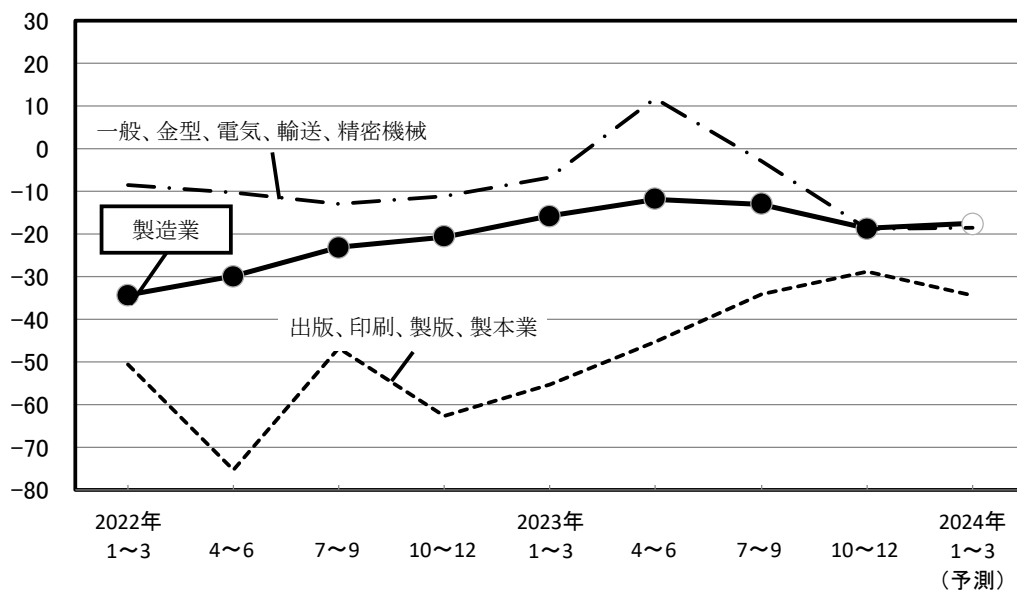
一般、金型、電気、輸送、精密機械

業況は低調感が大きく強まった。DI は前期比 15.7 ポイント減の△18.8 となった。売上額、収益は減少・減益が極端に強まり、受注残は増加から減少に転じた。DI は売上額が前期比 42.8 ポイント減の△50.1、収益は同 38.7 ポイント減の△50.8 となった。受注残は同 8.0 ポイント減の△5.1 となった。

販売価格、原材料価格はともに上昇が大きく弱まった。資金繰りは窮屈感がやや緩和した。

来期について、業況は今期同様の厳しさが続く見通し。売上額、収益はともに大きく持ち直し、受注残は減少幅がやや拡大するとみられる。販売価格は上昇がやや弱まり、原材料価格は上昇幅が大きく縮小すると予想される。資金繰りは今期同様の窮屈感で推移すると見込まれる。

業種中分類別の業況の動き（実績）と来期の予測



卸 売 業

業 況

業況は厳しさが極端に和らいだ。DIは前期比26.6ポイント増の $\Delta 0.1$ となった。全都との比較では区が9ポイント上回った。

売上額と収益

売上額は減少幅が大きく縮小し、収益は減益が極端に弱まった。DIは売上額が前期比17.4ポイント増の $\Delta 3.0$ 、収益は同20.6ポイント増の $\Delta 0.8$ となった。

価 格 動 向

販売価格、仕入価格はともに上昇が極端に強まった。DIは販売価格が前期比23.0ポイント増の50.6、仕入価格は同27.5ポイント増の58.1となった。

資金繰り・借入金・設備投資動向

資金繰りは容易さがやや増し、DIは前期比3.9ポイント増の5.8となった。借入難易度は容易さが大きく増した。DIは同10.0ポイント増の30.0となった。「借入をした／借入の予定あり」の割合は同9.1ポイント増の45.5%となった。

設備投資を「実施した・予定あり」の割合は前期より増減なく9.1%となった。

経営上の問題点・重点経営施策

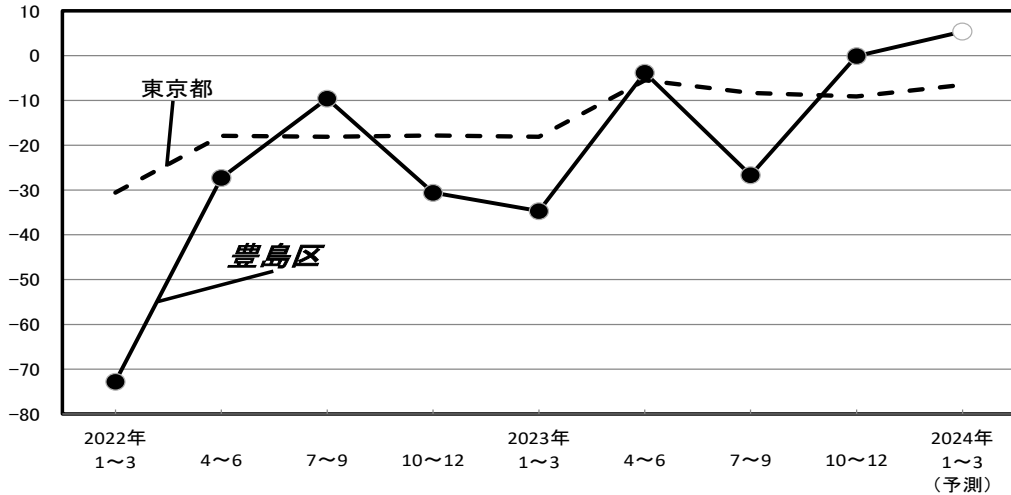
経営上の問題点は、「同業者間の競争の激化」「人手不足」「売上の停滞・減少」がいずれも27.3%で最も高い。次いで「為替レートの変動」「仕入先からの値上げ要請」「輸入品との競争の激化」「利幅の縮小」がいずれも18.2%で続いた。

重点経営施策は、「販路を広げる」が63.6%で最も高い。次いで「情報力を強化する」が54.5%、「経費を節減する」が45.5%で続いた。

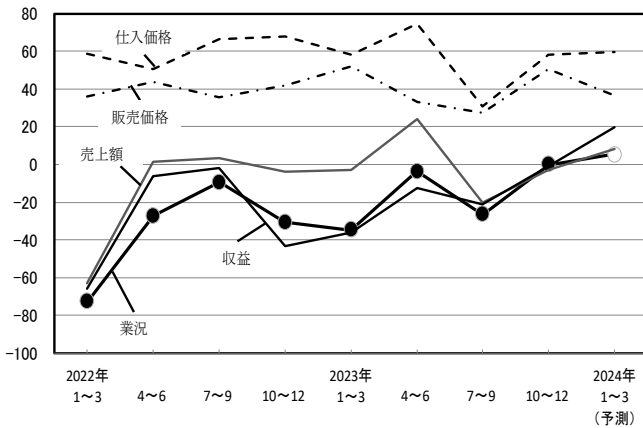
来期の見通し

来期について、業況は好転し、売上額、収益はともに増加に転じるとみられる。販売価格は上昇が大きく弱まり、仕入価格は今期同様の上昇幅で推移すると予想される。資金繰りは厳しい状況に転じると見込まれる。

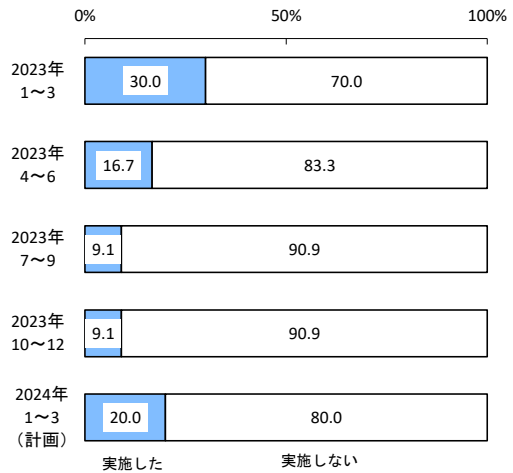
豊島区と全都の卸売業・業況の動き（実績）と来期の予測



売上額、価格、収益の動き（実績）と来期の予測



設備投資動向



経営上の問題点

	2023年1~3月期	2023年4~6月期	2023年7~9月期	2023年10~12月期
第1位	仕入先からの値上げ要請 50.0 %	仕入先からの値上げ要請 33.3 %	利幅の縮小 45.5 %	同業者間の競争の激化 27.3 %
第2位	売上の停滞・減少 50.0 %	人手不足 33.3 %	売上の停滞・減少 45.5 %	人手不足 27.3 %
第3位	為替レートの変動 30.0 %	売上の停滞・減少 33.3 %	為替レートの変動 27.3 %	売上の停滞・減少 27.3 %
第4位	人手不足 20.0 %	為替レートの変動 25.0 %	合理化の不足 27.3 %	為替レートの変動 18.2 %
第5位	店舗の狭小・老朽化 10.0 %	同業者間の競争の激化 25.0 %	人件費の増加 18.2 %	仕入先からの値上げ要請 18.2 %
	同業者間の競争の激化 10.0 %		同業者間の競争の激化 18.2 %	輸入品との競争の激化 18.2 %
	利幅の縮小 10.0 %		販売納入先からの値下げ要請 18.2 %	利幅の縮小 18.2 %
	販売商品の不足 10.0 %		仕入先からの値上げ要請 18.2 %	
	販売納入先からの値下げ要請 10.0 %			
	人件費の増加 10.0 %			
	取引先の減少 10.0 %			

重点経営施策

	2023年1~3月期	2023年4~6月期	2023年7~9月期	2023年10~12月期
第1位	情報力を強化する 60.0 %	販路を広げる 58.3 %	販路を広げる 72.7 %	販路を広げる 63.6 %
第2位	販路を広げる 50.0 %	人材を確保する 50.0 %	新しい事業を始める 36.4 %	情報力を強化する 54.5 %
第3位	経費を節減する 40.0 %	情報力を強化する 50.0 %	情報力を強化する 36.4 %	経費を節減する 45.5 %
第4位	人材を確保する 30.0 %	経費を節減する 50.0 %	経費を節減する 27.3 %	流通経路の見直しをする 18.2 %
第5位	提携先を見つける 20.0 %	品揃えを充実する 25.0 %	流通経路の見直しをする 9.1 %	人材を確保する 18.2 %
	品揃えを充実する 20.0 %		提携先を見つける 9.1 %	新しい事業を始める 18.2 %
			機械化を推進する 9.1 %	
			人材を確保する 9.1 %	
			パート化を図る 9.1 %	
		教育訓練を強化する 9.1 %		

小 売 業

業 況

業況は低調感が大きく強まった。DIは前期比6.9ポイント減の $\Delta 12.1$ となった。全都との比較では区が3ポイント上回った。

業種別では、「飲食料品」は前期同様変化なく推移し、「衣服、呉服、身の回り品」は悪化に転じ、「飲食店」は低調感が大きく強まった。

売上額と収益

売上額は増加から減少に転じ、収益は減益幅がやや拡大した。DIは売上額が前期比4.7ポイント減の $\Delta 3.4$ 、収益は同2.6ポイント減の $\Delta 7.3$ となった。

価 格 動 向

販売価格、仕入価格はともに上昇が大きく弱まった。DIは販売価格が前期比7.7ポイント減の13.2、仕入価格は同15.4ポイント減の19.2となった。

資金繰り・借入金・設備投資動向

資金繰りは窮屈感が大きく強まり、DIは前期比7.5ポイント減の $\Delta 15.1$ となった。在庫は前期同様で推移し、DIは同1.7ポイント減の1.4となった。借入難易度は厳しさがやや和らぎ、DIは同3.0ポイント増の $\Delta 8.9$ となった。「借入をした／借入の予定あり」の割合は同5.7ポイント増の13.5%となった。設備投資を「実施した・予定あり」の割合は同4.1ポイント減の5.9%となった。

経営上の問題点・重点経営施策

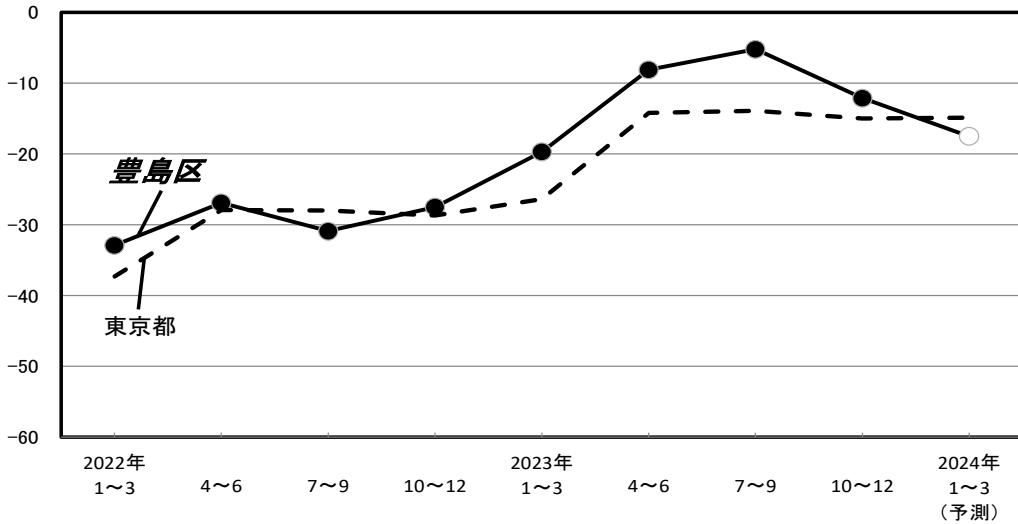
経営上の問題点は、「仕入先からの値上げ要請」が28.8%で最も高い。次いで「大型店との競争の激化」が26.9%、「商店街の集客力の低下」「同業者間の競争の激化」がともに21.2%で続いた。

重点経営施策は、「経費を節減する」が53.8%で最も高い。次いで「品揃えを改善する」が26.9%、「宣伝・広告を強化する」が17.3%で続いた。

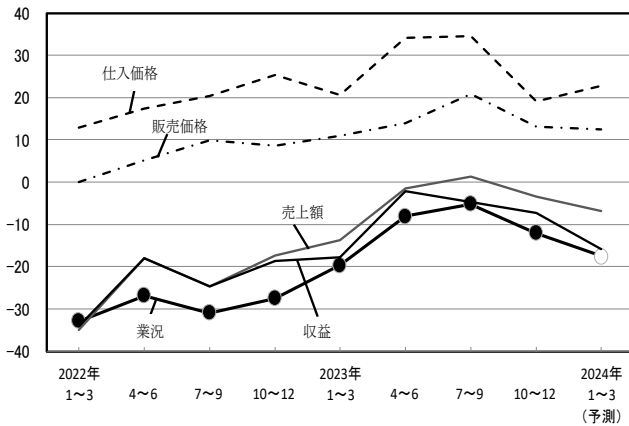
来期の見通し

来期について、業況は低調感がやや強まり、売上額は減少幅がやや拡大し、収益は減益が大きく強まるとみられる。販売価格は今期同様の上昇幅で推移し、仕入価格は上昇がやや強まると予想される。在庫は品薄に転じ、資金繰りは今期同様の窮屈感で推移すると見込まれる。

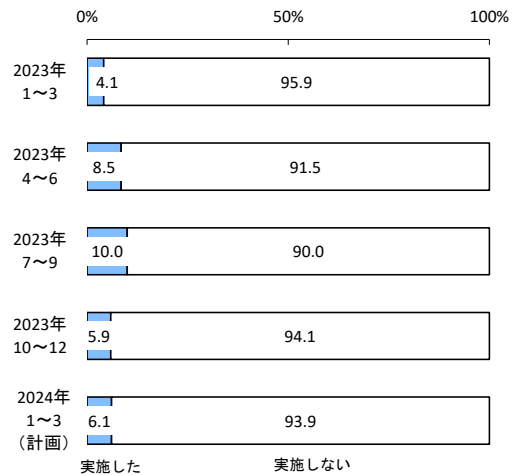
豊島区と全都の小売業・業況の動き（実績）と来期の予測



売上額、価格、収益の動き（実績）と来期の予測



設備投資動向



経営上の問題点

	2023年1~3月期	2023年4~6月期	2023年7~9月期	2023年10~12月期
第1位	売上の停滞・減少 28.0 %	売上の停滞・減少 32.0 %	仕入先からの値上げ要請 29.4 %	仕入先からの値上げ要請 28.8 %
第2位	同業者間の競争の激化 26.0 %	同業者間の競争の激化 28.0 %	同業者間の競争の激化 29.4 %	大型店との競争の激化 26.9 %
第3位	仕入先からの値上げ要請 24.0 %	商店街の集客力の低下 20.0 %	売上の停滞・減少 29.4 %	商店街の集客力の低下 21.2 %
第4位	商店街の集客力の低下 22.0 %	仕入先からの値上げ要請 20.0 %	商店街の集客力の低下 21.6 %	同業者間の競争の激化 21.2 %
第5位	大型店との競争の激化 20.0 %	大型店との競争の激化 20.0 %	大型店との競争の激化 21.6 %	利幅の縮小 19.2 %

重点経営施策

	2023年1~3月期	2023年4~6月期	2023年7~9月期	2023年10~12月期
第1位	経費を節減する 54.0 %	経費を節減する 52.0 %	経費を節減する 54.9 %	経費を節減する 53.8 %
第2位	品揃えを改善する 30.0 %	品揃えを改善する 34.0 %	品揃えを改善する 39.2 %	品揃えを改善する 26.9 %
第3位	宣伝・広告を強化する 24.0 %	宣伝・広告を強化する 24.0 %	宣伝・広告を強化する 25.5 %	宣伝・広告を強化する 17.3 %
第4位	売れ筋商品を取り扱う 18.0 %	売れ筋商品を取り扱う 20.0 %	売れ筋商品を取り扱う 15.7 %	商店街事業を活性化させる 15.4 %
第5位	商店街事業を活性化させる 14.0 %	商店街事業を活性化させる 16.0 %	商店街事業を活性化させる 9.8 %	売れ筋商品を取り扱う 13.5 %

業種別動向

衣服、呉服、身の回り品

業況は悪化に転じた。DIは前期比40.5ポイント減の△13.8となった。売上額、収益はともに増加から減少に転じた。DIは売上額が前期比48.2ポイント減の△8.3、収益は同25.0ポイント減の△3.8となった。販売価格は上昇から下降に転じ、仕入価格は上昇が極端に弱まった。在庫は過剰感がやや改善し、資金繰りは厳しい状況に転じた。

来期について、業況は低調感が大きく強まる見通し。売上額は増加に転じ、収益は減益が極端に強まるとみられる。販売価格は変動なく推移し、仕入価格は今期同様の上昇が続くと予想される。在庫は過剰感が大きく改善し、資金繰りは窮屈感が大きく緩和すると見込まれる。

飲食料品

業況は前期同様変化なく推移した。DIは前期比1.8ポイント増の△0.1となった。売上額は増加幅がやや縮小し、収益は増加傾向をやや強めた。DIは売上額が前期比4.6ポイント減の8.2、収益は同5.6ポイント増の11.2となった。販売価格は上昇がやや弱まり、仕入価格は上昇が大きく弱まった。在庫は不足感がやや改善し、資金繰りは前期同様変わらず推移した。

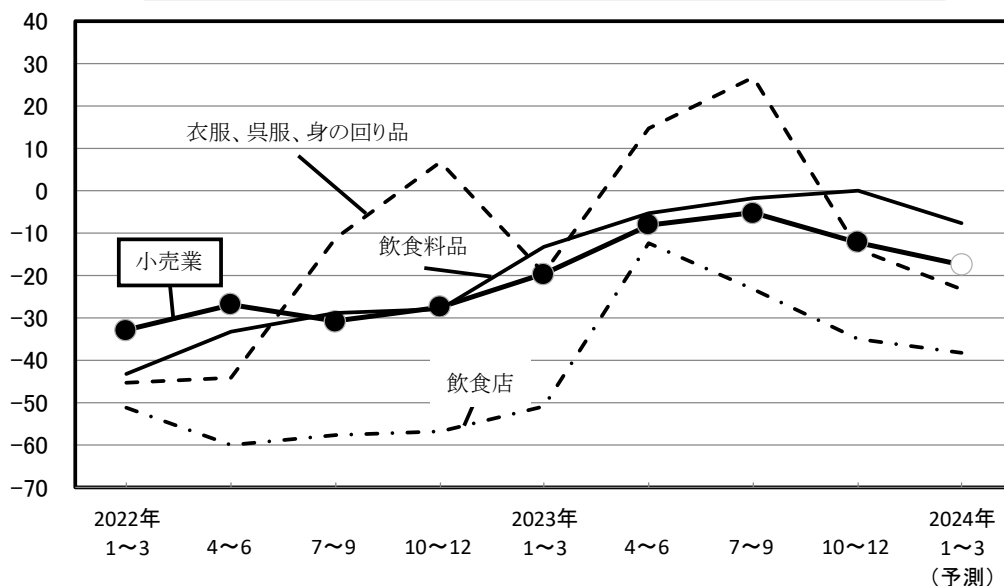
来期について、業況は低調感が大きく強まる見通し。売上額、収益はともに増加から減少に転じるとみられる。販売価格は上昇がやや強まり、仕入価格は上昇が大きく強まると予想される。在庫は適正水準で推移し、資金繰りは厳しい状況に転じると見込まれる。

飲食店

業況は低調感が大きく強まった。DIは前期比11.9ポイント減の△35.1となった。売上額、収益はともに減少・減益が大きく強まった。DIは売上額が前期比12.9ポイント減の△25.4、収益は同8.5ポイント減の△26.4となった。販売価格は上昇から下降に転じ、仕入価格は上昇が極端に弱まった。在庫は不足感がやや強まり、資金繰りは窮屈感が大きく強まった。

来期について、業況は低調感がやや強まる見通し。売上額は減少幅が大きく縮小し、収益は減益が大きく強まるとみられる。販売価格は上昇に転じ、仕入価格は上昇が大きく強まると予想される。在庫は今期同様の不足感で推移し、資金繰りは窮屈感が大きく強まると見込まれる。

業種中分類別の業況の動き（実績）と来期の予測



サービス業

業況

業況は低調感が大きく強まった。DIは前期比13.7ポイント減の $\Delta 19.8$ となった。全都との比較では、区が14ポイント下回った。

業種別では、「美容業」は好転し、「理容業」は厳しさがやや和らぎ、「洗濯業」は低調感が極端に強まった。

売上額と収益

売上額、収益はともに増加から減少に転じた。DIは売上額が前期比20.0ポイント減の $\Delta 9.3$ 、収益は同24.0ポイント減の $\Delta 18.3$ となった。

価格動向

料金価格は上昇がやや弱まり、材料価格は上昇がやや強まった。DIは料金価格が前期比4.8ポイント減の8.5、材料価格は同5.0ポイント増の39.0となった。

資金繰り・借入金・設備投資動向

資金繰りは窮屈感がやや強まり、DIは前期比2.1ポイント減の $\Delta 7.5$ となった。借入難易度は厳しい状況に転じ、DIは同11.0ポイント減の $\Delta 2.7$ となった。「借入をした／借入の予定あり」の割合は同4.9ポイント増の7.3%となった。

設備投資を「実施した・予定あり」の割合は同2.7ポイント増の9.8%となった。

経営上の問題点・重点経営施策

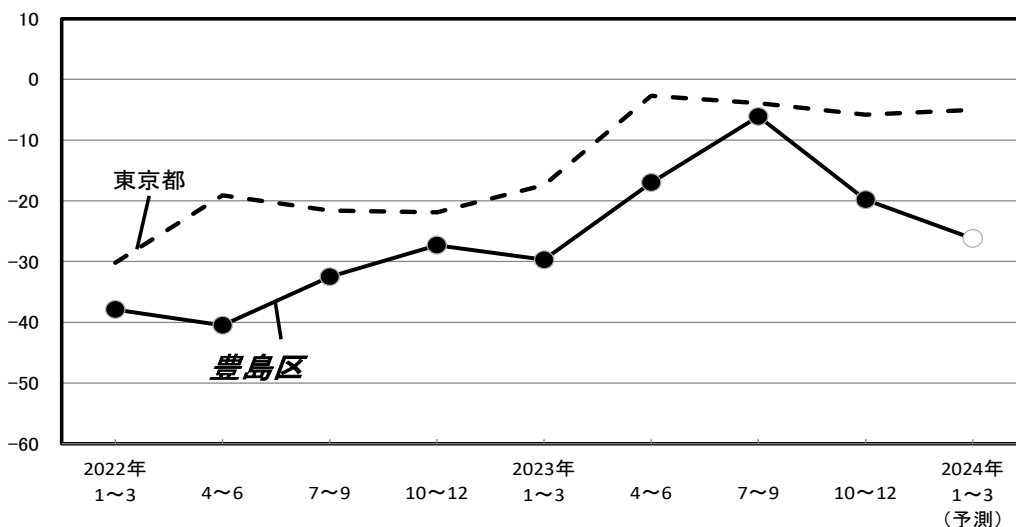
経営上の問題点は、「売上の停滞・減少」が38.1%で最も高い。次いで「材料価格の上昇」が28.6%、「同業者間の競争の激化」が26.2%で続いた。

重点経営施策は、「販路を広げる」が35.7%で最も高い。次いで「経費を節減する」が28.6%、「宣伝・広告を強化する」が26.2%で続いた。

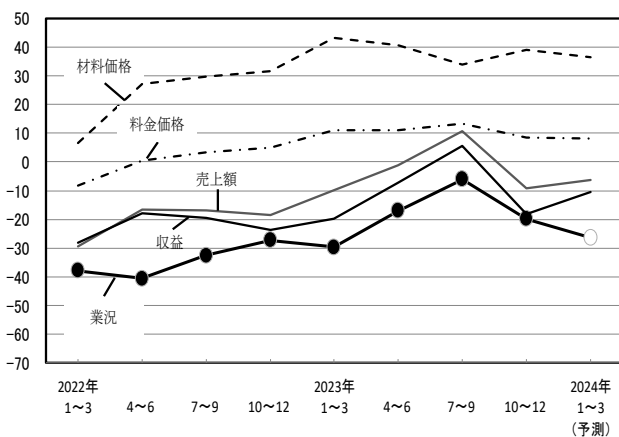
来期の見通し

来期について、業況は低調感が大きく強まり、売上額は減少幅がやや縮小し、収益は大きく持ち直すと思われる。料金価格は今期同様の上昇幅で推移し、材料価格は上昇がやや弱まると予想される。資金繰りは窮屈感がやや強まると見込まれる。

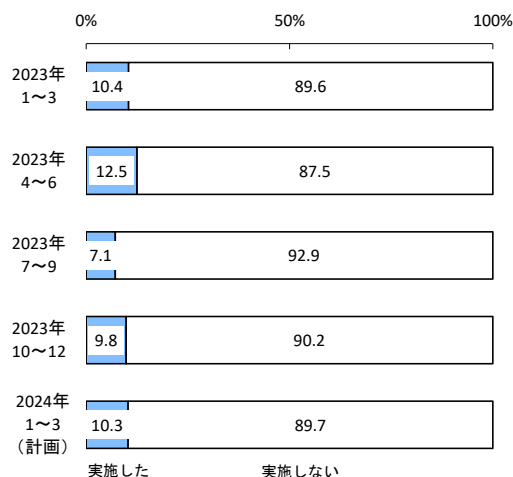
豊島区と全都のサービス業・業況の動き（実績）と来期の予測



売上額、価格、収益の動き（実績）と来期の予測



設備投資動向



経営上の問題点

	2023年1~3月期	2023年4~6月期	2023年7~9月期	2023年10~12月期
第1位	売上の停滞・減少 43.8 %	売上の停滞・減少 35.4 %	売上の停滞・減少 35.7 %	売上の停滞・減少 38.1 %
第2位	材料価格の上昇 31.3 %	材料価格の上昇 25.0 %	材料価格の上昇 33.3 %	材料価格の上昇 28.6 %
第3位	同業者間の競争の激化 27.1 %	人手不足 25.0 %	同業者間の競争の激化 23.8 %	同業者間の競争の激化 26.2 %
第4位	人手不足 18.8 %	同業者間の競争の激化 20.8 %	人手不足 21.4 %	人手不足 21.4 %
第5位	取引先の減少 10.4 % 利幅の縮小 10.4 %	利幅の縮小 12.5 %	大企業との競争の激化 14.3 %	人件費の増加 19.0 %

重点経営施策

	2023年1~3月期	2023年4~6月期	2023年7~9月期	2023年10~12月期
第1位	経費を節減する 41.7 %	経費を節減する 41.7 %	経費を節減する 45.2 %	販路を広げる 35.7 %
第2位	販路を広げる 33.3 %	販路を広げる 35.4 %	販路を広げる 35.7 %	経費を節減する 28.6 %
第3位	宣伝・広告を強化する 25.0 %	宣伝・広告を強化する 31.3 %	宣伝・広告を強化する 31.0 %	宣伝・広告を強化する 26.2 %
第4位	人材を確保する 18.8 %	人材を確保する 20.8 %	人材を確保する 19.0 %	人材を確保する 21.4 %
第5位	技術力を強化する 16.7 %	技術力を強化する 14.6 %	不動産の有効活用を図る 9.5 % 技術力を強化する 9.5 %	技術力を強化する 19.0 %

業種別動向

洗濯業

業況は低調感が極端に強まった。DI は前期比 23.9 ポイント減の△58.3 となった。売上額は減少幅が大きく拡大し、収益は減益が極端に強まった。DI は売上額が前期比 9.9 ポイント減の△12.9、収益は同 22.5 ポイント減の△40.1 となった。料金価格は上昇がやや強まり、材料価格は上昇が大きく強まった。資金繰りは窮屈感が大きく強まった。

来期について、業況は厳しさが大きく和らぐ見通し。売上額は今期同様の減少幅で推移し、収益は大きく持ち直すとみられる。料金価格は上昇がやや強まり、材料価格は上昇がやや弱まると予想される。資金繰りは窮屈感がやや強まると見込まれる。

美容業

業況は好転した。DI は前期比 20.3 ポイント増の 4.8 となった。売上額、収益はともに増加に転じた。DI は売上額が前期比 35.8 ポイント増の 22.8、収益は同 35.7 ポイント増の 3.0 となった。料金価格は上昇がやや弱まり、材料価格は上昇が極端に強まった。資金繰りは容易となった。

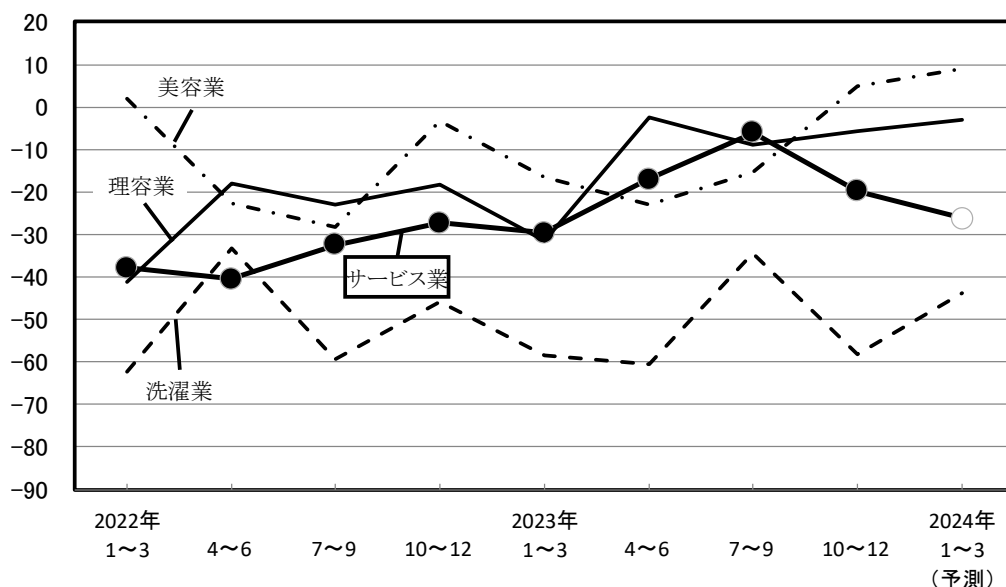
来期について、業況は好調感がやや強まる見通し。売上額は増加幅が極端に縮小し、収益は増加から減少に転じるとみられる。料金価格は上昇がやや弱まり、材料価格は今期同様の上昇幅で推移すると予想される。資金繰りは今期同様の容易さが続く見込まれる。

理容業

業況は厳しさがやや和らいだ。DI は前期比 3.4 ポイント増の△5.6 となった。売上額は減少幅が大きく拡大し、収益は増加から減少に転じた。DI は売上額が前期比 11.5 ポイント減の△15.5、収益は同 23.4 ポイント減の△16.2 となった。料金価格は上昇から下降に転じ、材料価格は上昇が大きく弱まった。資金繰りは厳しい状況に転じた。

来期について、業況は厳しさがやや和らぐ見通し。売上額、収益はともに増加に転じるとみられる。料金価格は下降がやや弱まり、材料価格は上昇が大きく弱まると予想される。資金繰りは今期同様の厳しさが推移すると見込まれる。

業種中分類別の業況の動き（実績）と来期の予測



建設業

業況

業況は低調感が大きく強まった。DI は前期比 7.8 ポイント減の $\Delta 12.6$ となった。全都との比較では、区が 21 ポイント下回った。

売上額と収益

売上額は増加幅がやや縮小し、収益は増加から減少に転じた。DI は売上額が前期比 3.3 ポイント減の 0.7、収益は同 13.2 ポイント減の $\Delta 6.3$ となった。

受注残・施工高

受注残は減少幅がやや拡大し、施工高は増加幅が大きく縮小した。DI は受注残が前期比 3.2 ポイント減の $\Delta 3.4$ 、施工高は同 7.1 ポイント減の 7.8 となった。

価格動向

請負価格、材料価格はともに上昇が大きく弱まった。DI は請負価格が前期比 10.7 ポイント減の 2.2、材料価格は同 13.0 ポイント減の 50.6 となった。

資金繰り・借入金・設備投資動向

資金繰りは厳しい状況に転じ、DI は前期比 7.4 ポイント減の $\Delta 4.5$ となった。借入難易度は好転し、DI は同 8.1 ポイント増の 4.0 となった。「借入をした／借入の予定あり」の割合は同 2.8 ポイント増の 30.8%となった。

設備投資を「実施した・予定あり」の割合は同 3.1 ポイント増の 16.7%となった。

経営上の問題点・重点経営施策

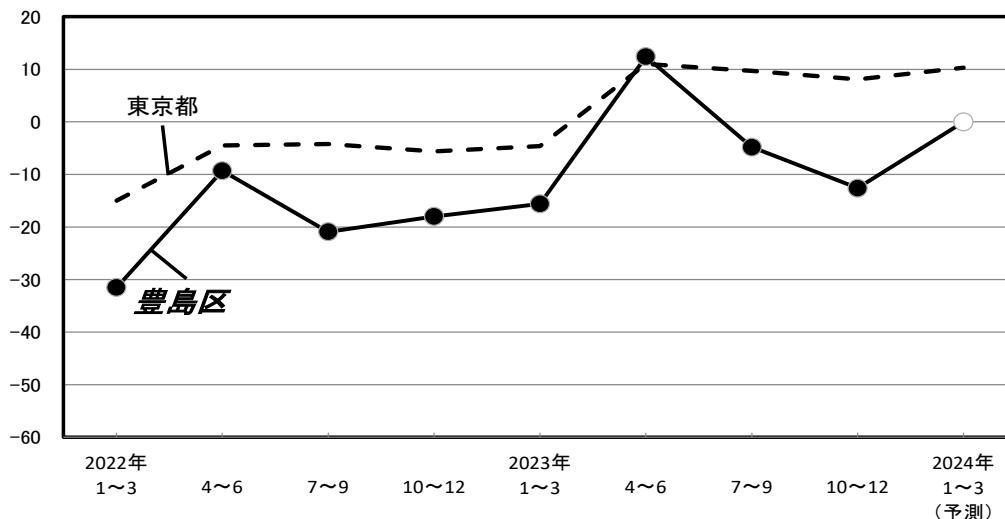
経営上の問題点は、「材料価格の上昇」が 65.4%で最も高い。次いで「人手不足」「売上の停滞・減少」がともに 26.9%、「同業者間の競争の激化」が 23.1%で続いた。

重点経営施策は、「経費を節減する」が 50.0%で最も高い。次いで「人材を確保する」が 38.5%、「販路を広げる」が 34.6%で続いた。

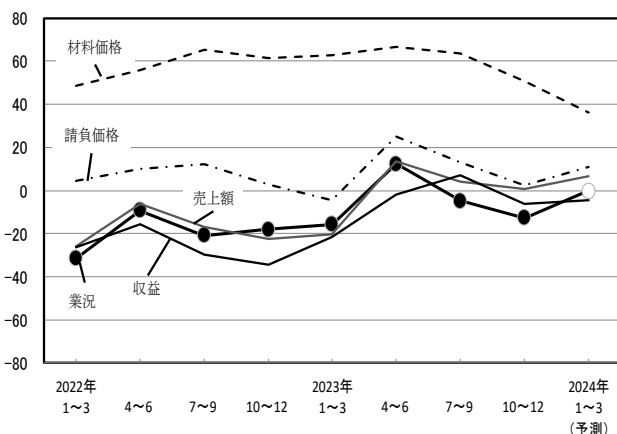
来期の見通し

業況は厳しさが大きく和らぐ見通し。売上額、施工高はともに増加幅が大きく拡大し、受注残は増加に転じ、収益は今期同様の減益で推移するとみられる。請負価格は上昇が大きく強まり、材料価格は上昇が大きく弱まると予想される。資金繰りは窮屈感がやや強まると見込まれる。

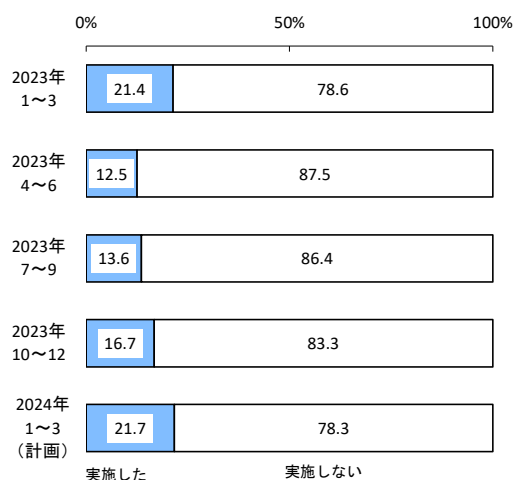
豊島区と全都の建設業・業況の動き（実績）と来期の予測



売上額、価格、収益の動き（実績）と来期の予測



設備投資動向



経営上の問題点

	2023年1~3月期		2023年4~6月期		2023年7~9月期		2023年10~12月期	
第1位	材料価格の上昇	67.9 %	材料価格の上昇	61.5 %	材料価格の上昇	56.0 %	材料価格の上昇	65.4 %
第2位	売上の停滞・減少	32.1 %	売上の停滞・減少	34.6 %	売上の停滞・減少	40.0 %	人手不足	26.9 %
第3位	人手不足	28.6 %	人手不足	26.9 %	人手不足	28.0 %	売上の停滞・減少	26.9 %
第4位	同業者間の競争の激化	25.0 %	同業者間の競争の激化	19.2 %	同業者間の競争の激化	20.0 %	同業者間の競争の激化	23.1 %
第5位	大手企業との競争の激化	10.7 %	人件費以外の経費の増加	11.5 %	利幅の縮小	16.0 %	人件費の増加	19.2 %
			利幅の縮小	11.5 %				

重点経営施策

	2023年1~3月期		2023年4~6月期		2023年7~9月期		2023年10~12月期	
第1位	経費を節減する	42.9 %	販路を広げる	50.0 %	販路を広げる	56.0 %	経費を節減する	50.0 %
第2位	販路を広げる	42.9 %	経費を節減する	38.5 %	経費を節減する	36.0 %	人材を確保する	38.5 %
第3位	情報力を強化する	21.4 %	人材を確保する	26.9 %	技術力を高める	28.0 %	販路を広げる	34.6 %
第4位	人材を確保する	17.9 %	技術力を高める	11.5 %	人材を確保する	24.0 %	技術力を高める	23.1 %
第5位	技術力を高める	10.7 %	労働条件を改善する	7.7 %	情報力を強化する	12.0 %	教育訓練を強化する	15.4 %

不動産業

業況

業況は好調感がやや強まった。DIは前期比2.3ポイント増の12.1となった。全都との比較では、区が6ポイント上回った。

売上額と収益

売上額は増加幅がやや拡大し、収益は増加傾向を大きく強めた。DIは売上額が前期比2.0ポイント増の8.9、収益は同7.5ポイント増の10.1となった。

価格動向

販売価格は上昇がやや強まり、仕入価格は上昇幅が大きく拡大した。DIは販売価格が前期比5.2ポイント増の16.2、仕入価格は同9.9ポイント増の23.6となった。

資金繰り・借入金

資金繰りは厳しい状況に転じ、DIは前期比9.7ポイント減の△9.1となった。借入難易度は容易さが大きく縮小し、DIは同11.6ポイント減の13.4となった。「借入をした／借入の予定あり」の割合は前期より増減なく23.5%となった。

経営上の問題点・重点経営施策

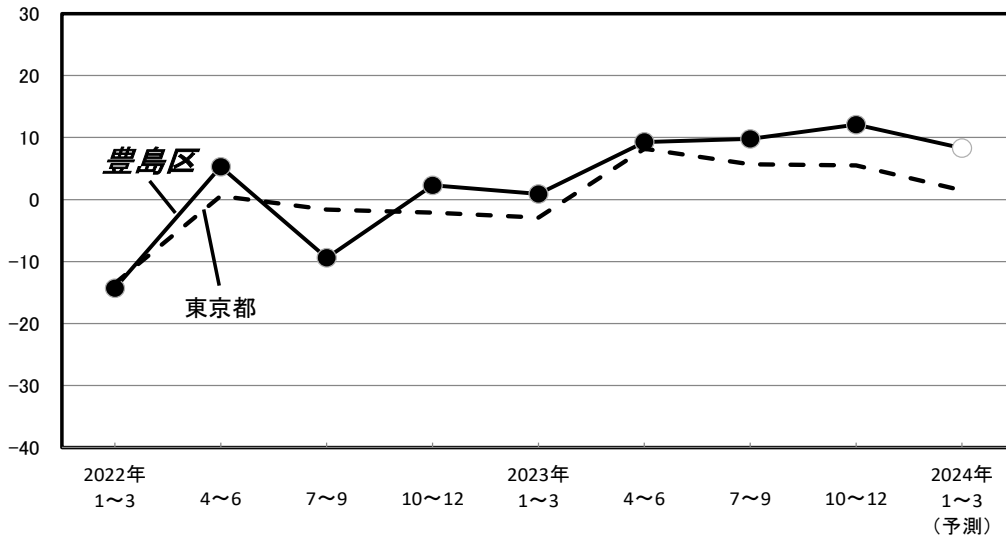
経営上の問題点は、「商品物件の高騰」が58.8%で最も高い。次いで「商品物件の不足」が35.3%、「人件費の増加」が23.5%で続いた。

重点経営施策は、「経費を節減する」が52.9%で最も高い。次いで「情報力を強化する」が47.1%、「人材を確保する」「新しい事業を始める」「販路を広げる」がいずれも17.6%で続いた。

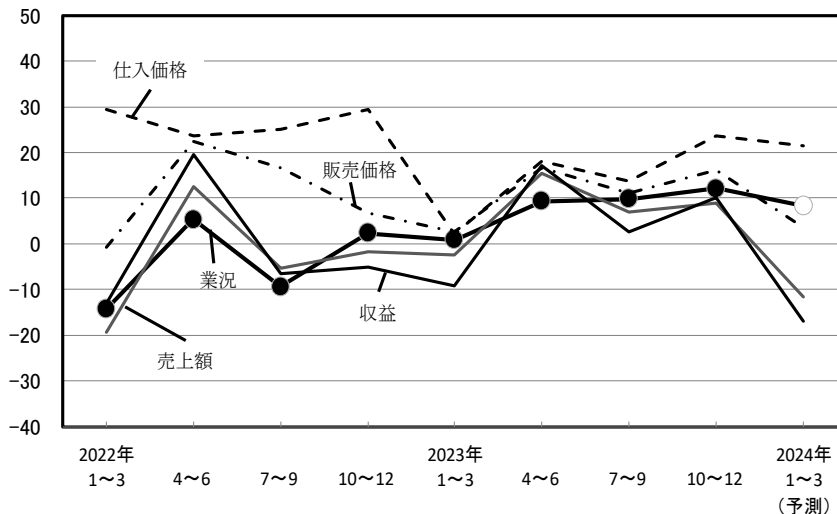
来期の見通し

来期について、業況は好調感がやや後退し、売上額、収益はともに増加から減少に転じるとみられる。販売価格は上昇が大きく弱まり、仕入価格は上昇幅がやや縮小すると予想される。資金繰りは窮屈感がやや強まると見込まれる。

豊島区と全都の不動産業・業況の動き（実績）と来期の予測



売上額、価格、収益の動き（実績）と来期の予測



経営上の問題点

	2023年1~3月期		2023年4~6月期		2023年7~9月期		2023年10~12月期	
第1位	商品物件の不足	37.5 %	商品物件の不足	47.1 %	商品物件の高騰	47.1 %	商品物件の高騰	58.8 %
第2位	商品物件の高騰	25.0 %	商品物件の高騰	35.3 %	同業者間の競争の激化	41.2 %	商品物件の不足	35.3 %
第3位	利幅の縮小	25.0 %	同業者間の競争の激化	23.5 %	商品物件の不足	29.4 %	人件費の増加	23.5 %
第4位	同業者間の競争の激化	25.0 %	人件費の増加	17.6 %	利幅の縮小	23.5 %	同業者間の競争の激化	17.6 %
第5位	売上の停滞・減少	18.8 %	利幅の縮小	17.6 %	売上の停滞・減少	23.5 %	売上の停滞・減少	17.6 %
			人手不足	17.6 %				

重点経営施策

	2023年1~3月期		2023年4~6月期		2023年7~9月期		2023年10~12月期	
第1位	経費を節減する	43.8 %	情報力を強化する	52.9 %	情報力を強化する	41.2 %	経費を節減する	52.9 %
第2位	情報力を強化する	37.5 %	経費を節減する	41.2 %	販路を広げる	41.2 %	情報力を強化する	47.1 %
第3位	教育訓練を強化する	18.8 %	販路を広げる	23.5 %	経費を節減する	35.3 %	人材を確保する	17.6 %
第4位	販路を広げる	18.8 %	人材を確保する	17.6 %	不動産の有効活用を図る	17.6 %	新しい事業を始める	17.6 %
第5位	不動産の有効活用を図る	12.5 %	教育訓練を強化する	11.8 %	宣伝・広告を強化する	17.6 %	販路を広げる	17.6 %
			宣伝・広告を強化する	11.8 %				
			提携先を見つける	11.8 %				

日銀短観

[業況判断]

(「良い」－「悪い」・%ポイント)

	2023年9月調査		2023年12月調査			
	最近	先行き	最近	変化幅	先行き	変化幅
大企業						
製造業	9	10	12	3	8	-4
非製造業	27	21	30	3	24	-6
全産業	17	16	21	4	16	-5
中堅企業						
製造業	0	2	5	5	4	-1
非製造業	19	14	20	1	14	-6
全産業	12	9	14	2	10	-4
中小企業						
製造業	-5	-2	1	6	-1	-2
非製造業	12	8	14	2	7	-7
全産業	5	4	9	4	4	-5
全規模合計						
製造業	0	2	5	5	2	-3
非製造業	16	11	18	2	12	-6
全産業	10	8	13	3	8	-5

[需給・在庫・価格判断]

(%ポイント)

		2023年9月調査		2023年12月調査			
		最近	先行き	最近	変化幅	先行き	変化幅
中小企業							
国内での製商品・サービス需給判断 〔「需要超過」-「供給超過」〕	製造業	-21	-20	-20	1	-20	0
	うち素材業種	-24	-24	-23	1	-24	-1
	加工業種	-18	-17	-17	1	-19	-2
	非製造業	-10	-11	-10	0	-11	-1
海外での製商品需給判断 〔「需要超過」-「供給超過」〕	製造業	-15	-15	-17	-2	-17	0
	うち素材業種	-23	-22	-24	-1	-23	1
	加工業種	-11	-10	-13	-2	-13	0
製商品在庫水準判断 〔「過大」-「不足」〕	製造業	19	/	17	-2	/	/
	うち素材業種	20	/	17	-3	/	/
	加工業種	19	/	16	-3	/	/
製商品流通在庫水準判断 〔「過大」-「不足」〕	製造業	17	/	16	-1	/	/
	うち素材業種	22	/	17	-5	/	/
	加工業種	14	/	14	0	/	/
販売価格判断 〔「上昇」-「下落」〕	製造業	30	30	26	-4	28	2
	うち素材業種	28	29	26	-2	27	1
	加工業種	31	30	25	-6	27	2
	非製造業	27	29	25	-2	29	4
仕入価格判断 〔「上昇」-「下落」〕	製造業	61	57	56	-5	53	-3
	うち素材業種	54	51	51	-3	49	-2
	加工業種	66	61	60	-6	57	-3
	非製造業	58	56	54	-4	55	1

(参考) 事業計画の前提となっている想定為替レート(全規模・全産業)

		2022年度			2023年度		
		上期	下期	上期	下期	下期	
円/ドル	2023年9月調査	—	—	135.75	135.62	135.88	
	2023年12月調査	—	—	139.35	138.73	139.97	
円/ユーロ	2023年9月調査	—	—	144.62	144.58	144.66	
	2023年12月調査	—	—	148.80	148.57	149.03	

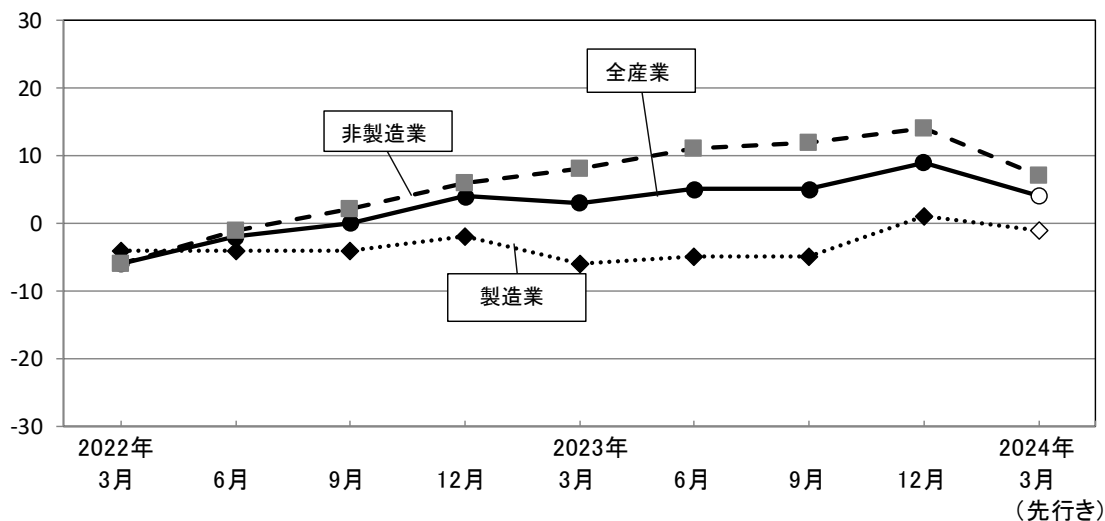
[調査対象企業数]

(2023年12月調査)

調査対象企業数

	製造業	非製造業	合計	回答率
全国企業	3,738社	5,334社	9,072社	99.3%
うち大企業	956社	850社	1,806社	99.1%
中堅企業	995社	1,536社	2,531社	99.5%
中小企業	1,787社	2,948社	4,735社	99.3%

[業況判断の推移 (中小企業)]



全国の景況

(信金中央金庫 地域・中小企業研究所調べ)

第194回全国中小企業景気動向調査		2023年10~12月期実績・2024年1~3月期見通し
全体	今期の業況判断DIは△3.3で、前期比3.7ポイント改善と、およそ4年半ぶりの水準まで回復した。	
業種別	全6業種で改善した。最も改善幅が大きかったのは卸売業(5.7ポイント)で、次いで小売業と建設業(ともに4.6ポイント)、製造業(3.0ポイント)の順だった。	
地域別	全11地域中、9地域で改善した。最も改善幅が大きかったのは、南九州(7.4ポイント)、次いで関東(7.3ポイント)、近畿(6.9ポイント)の順だった。	

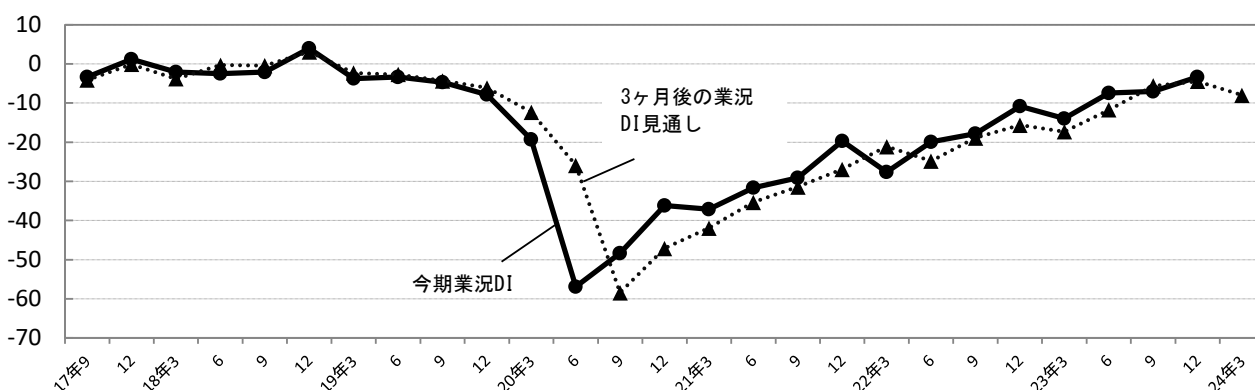
【調査の概要】

調査方法	聴き取り調査		
調査期間	対象数	有効回答数	回答率
2023年12月1~7日	14,920社	13,346社	89.5%

※有効回答数のうち従業員数20人未満の企業が占める割合は70.5%

■地域区分：関東は茨城、栃木、群馬、新潟、山梨、長野の6県、首都圏は埼玉、千葉、東京、神奈川の1都3県、東海は岐阜、静岡、愛知、三重の4県、九州北部は福岡、佐賀、長崎の3県、南九州は熊本、大分、宮崎、鹿児島、沖縄の5県を指す。

【業況DI(全国)】



業種別・地域別の業況DI

	調査年月	東京	全国	北海道	東北	関東	首都圏	北陸	東海	近畿	中国	四国	九州北部	南九州
		総合	前期 '23/09	-4.5	-7.0	0.0	-18.0	-14.8	-4.3	-10.0	-9.3	-7.2	-10.7	-6.7
	今期 '23/12	-6.1	-3.3	-2.1	-15.3	-7.5	-1.3	-6.9	-7.2	-0.3	-4.5	-2.3	-0.3	5.1
	見通し '24/03	-5.2	-8.0	-16.2	-26.6	-11.2	-2.9	-17.6	-10.7	-6.0	-3.8	-6.9	-0.2	4.1
製造業	前期 '23/09	-7.5	-11.4	-4.8	-22.6	-24.6	-6.6	-12.8	-13.4	-11.0	-14.7	-14.7	-3.1	-7.2
	今期 '23/12	-9.0	-8.4	-1.9	-21.6	-15.8	-5.7	-8.9	-15.4	-6.3	-11.6	-2.3	-1.3	1.0
	見通し '24/03	-7.7	-11.5	-21.4	-28.8	-13.8	-6.6	-19.6	-15.6	-9.7	-6.8	-10.7	1.9	2.0
卸売業	前期 '23/09	-8.3	-9.1	6.3	-10.2	-17.7	-6.7	-14.9	-18.0	-11.3	-5.1	-10.8	-9.0	2.0
	今期 '23/12	-9.1	-3.4	-4.1	-18.1	-10.9	0.0	-21.6	-6.1	4.4	-8.0	-1.6	2.6	2.0
	見通し '24/03	-6.5	-11.0	-15.1	-29.3	-16.3	-2.4	-22.7	-18.9	-6.1	-16.1	-9.5	-7.9	-1.0
小売業	前期 '23/09	-13.9	-15.6	-8.6	-33.1	-16.4	-14.9	-20.0	-13.7	-10.6	-25.2	-13.0	-10.4	-20.2
	今期 '23/12	-15.0	-11.0	-12.1	-17.9	-11.5	-10.8	-17.4	-16.3	1.3	-24.7	-10.0	-14.0	-5.2
	見通し '24/03	-14.9	-16.4	-25.4	-31.4	-19.4	-12.7	-32.6	-20.9	-3.1	-20.2	-12.9	-12.3	-11.9
サービス業	前期 '23/09	-3.9	-1.3	-1.3	-9.1	-3.7	-5.4	-2.1	9.1	-1.3	3.8	0.0	0.0	9.1
	今期 '23/12	-5.8	1.5	-3.9	-10.5	5.3	-0.9	1.1	10.5	-0.9	23.3	0.0	-8.1	14.0
	見通し '24/03	-5.0	-4.7	-9.7	-23.7	-5.3	-2.7	-11.7	4.1	-11.5	8.2	0.0	-6.8	8.8
建設業	前期 '23/09	9.7	3.3	11.0	-8.6	-0.7	10.6	-3.8	-3.4	-0.3	-2.9	7.0	13.6	1.5
	今期 '23/12	8.1	7.9	8.3	1.3	8.4	10.7	11.9	0.0	5.1	16.9	2.9	13.8	13.8
	見通し '24/03	10.3	2.3	-7.3	-18.5	-1.4	10.0	-5.9	-3.3	0.3	18.0	7.4	11.0	17.7
不動産業	前期 '23/09	5.7	2.0	7.4	-13.7	-9.9	5.9	3.1	-3.6	3.9	-13.1	2.3	18.6	13.0
	今期 '23/12	5.5	2.3	9.3	-23.3	-9.9	11.3	-6.1	3.6	4.3	-12.7	-2.2	7.1	10.0
	見通し '24/03	1.5	2.1	-3.7	-24.7	-4.9	8.6	-9.1	9.5	0.0	1.8	-13.0	12.9	15.7

東京都・豊島区の倒産動向

出典：(株) 東京商工リサーチ

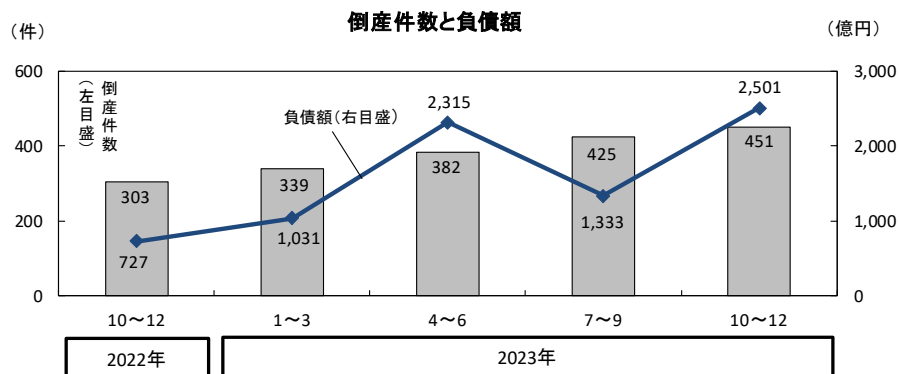
「東京都」の企業倒産動向について(2023年10～12月)

1. 概況

東京都内の企業倒産は、件数は451件、負債額合計は2,501億700万円となった。件数は前期比6.1%増、前年同期比48.8%増となった。負債額合計は前期比87.6%増、前年同期比243.8%増となった。

※集計対象は、負債額1,000万円以上の倒産

	前年同期	前期	当期	前期比(伸び率)	前年同期比(伸び率)
	2022年10～12月	2023年7～9月	2023年10～12月		
件数(単位:件)	303	425	451	6.1%	48.8%
負債額(単位:百万円)	72,758	133,343	250,107	87.6%	243.8%



2. 原因別の倒産動向

件数 (単位:件)	前年同期	前期	当期	前期比(伸び率)	前年同期比(伸び率)
	2022年10～12月	2023年7～9月	2023年10～12月		
放漫経営	25	28	51	82.1%	104.0%
過小資本	1	5	4	-20.0%	300.0%
他社倒産の余波	23	30	45	50.0%	95.7%
既往のシワ寄せ	28	43	49	14.0%	75.0%
販売不振	219	299	291	-2.7%	32.9%
売掛金等回収難	0	1	0	-100.0%	-
信用性低下	3	2	1	-50.0%	-66.7%
在庫状態悪化	0	0	0	-	-
設備投資過大	0	2	0	-100.0%	-
その他	4	15	10	-33.3%	150.0%
合計	303	425	451	6.1%	48.8%
負債額 (単位:百万円)	前年同期	前期	当期	前期比(伸び率)	前年同期比(伸び率)
	2022年10～12月	2023年7～9月	2023年10～12月		
放漫経営	15,652	7,547	21,580	185.9%	37.9%
過小資本	10	213	1,477	593.4%	14670.0%
他社倒産の余波	19,481	30,850	80,452	160.8%	313.0%
既往のシワ寄せ	18,779	52,326	22,450	-57.1%	19.5%
販売不振	18,591	33,184	123,126	271.0%	562.3%
売掛金等回収難	0	893	0	-100.0%	-
信用性低下	86	2,118	300	-85.8%	248.8%
在庫状態悪化	0	0	0	-	-
設備投資過大	0	3,790	0	-100.0%	-
その他	159	2,422	722	-70.2%	354.1%
合計	72,758	133,343	250,107	87.6%	243.8%

3. 業種別の倒産動向

件数 (単位:件)	前年同期	前期	当期	
	2022年10~12月	2023年7~9月	2023年10~12月	前期比(伸び率)
製造業	23	32	28	-12.5%
卸売業	65	58	59	1.7%
小売業	28	34	43	26.5%
サービス業	77	107	115	7.5%
建設業	26	46	41	-10.9%
不動産業	13	26	16	-38.5%
情報通信業・運輸業	40	62	69	11.3%
宿泊業,飲食サービス業	20	40	52	30.0%
その他	11	20	28	40.0%
合計	303	425	451	6.1%
負債額 (単位:百万円)	前年同期	前期	当期	
	2022年10~12月	2023年7~9月	2023年10~12月	前期比(伸び率)
製造業	3,206	4,649	8,060	73.4%
卸売業	23,087	10,035	5,083	-49.3%
小売業	16,030	4,387	16,354	272.8%
サービス業	18,869	37,485	149,320	298.3%
建設業	1,957	5,369	40,183	648.4%
不動産業	577	6,539	12,757	95.1%
情報通信業・運輸業	4,330	6,883	5,457	-20.7%
宿泊業,飲食サービス業	3,144	20,588	8,944	-56.6%
その他	1,558	37,408	3,949	-89.4%
合計	72,758	133,343	250,107	87.6%

4. 主な倒産（負債額上位3社）

(負債単位:百万円)

企業名	所在地	業種	負債額
(株)ガイア	中央区	パチンコ店経営	94,355
(株)MG建設	中央区	建築工事	21,450
(株)MG	中央区	パチンコホール	17,488

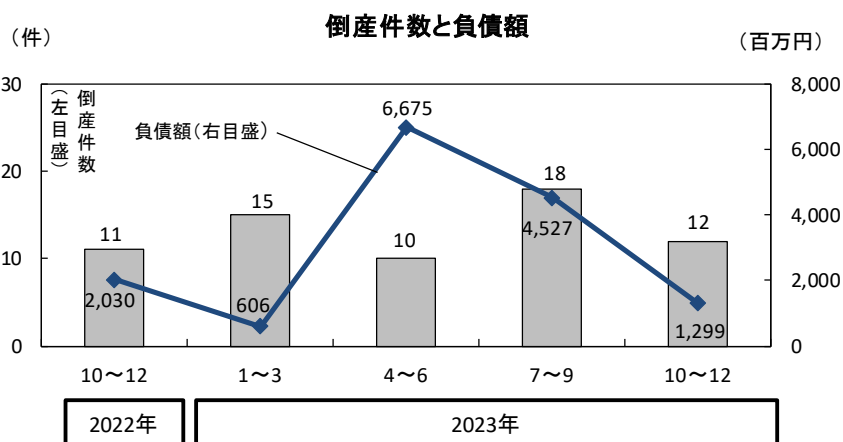
「豊島区」の企業倒産動向について(2023年10~12月)

1. 概況

豊島区内の企業倒産は12件（前期比33.3%減、前年同期比9.1%増）、負債総額は12億9,900万円（同71.3%減、同36.0%減）となった。業種別では、宿泊業、飲食サービス業が5件、サービス業が3件であった。

※集計対象は、負債額1,000万円以上の倒産

	前年同期	前期	当期		
	2022年10~12月	2023年7~9月	2023年10~12月	前期比(伸び率・%)	前年同期比(伸び率・%)
件数(単位:件)	11	18	12	-33.3%	9.1%
負債額(単位:百万円)	2,030	4,527	1,299	-71.3%	-36.0%



2. 業種別の倒産動向

件数 (単位:件)	前年同期	前期	当期		
	2022年10~12月	2023年7~9月	2023年10~12月	前期比(伸び率・%)	前年同期比(伸び率・%)
製造業	1	0	0	-	-100.0%
卸売業	0	4	0	-100.0%	-
小売業	0	0	0	-	-
サービス業	5	2	3	50.0%	-40.0%
建設業	1	2	2	0.0%	100.0%
不動産業	2	3	1	-66.7%	-50.0%
情報通信業・運輸業	2	1	0	-100.0%	-100.0%
宿泊業、飲食サービス業	0	3	5	66.7%	-
その他	0	3	1	-66.7%	-
合計	11	18	12	-33.3%	9.1%
負債額 (単位:百万円)	前年同期	前期	当期		
	2022年10~12月	2023年7~9月	2023年10~12月	前期比(伸び率・%)	前年同期比(伸び率・%)
製造業	769	0	0	-	-100.0%
卸売業	0	220	0	-100.0%	-
小売業	0	0	0	-	-
サービス業	274	150	69	-54.0%	-74.8%
建設業	528	70	20	-71.4%	-96.2%
不動産業	49	110	975	786.4%	1889.8%
情報通信業・運輸業	410	20	0	-100.0%	-100.0%
宿泊業、飲食サービス業	0	133	155	16.5%	-
その他	0	3,824	80	-97.9%	-
合計	2,030	4,527	1,299	-71.3%	-36.0%

3. 地域別の倒産動向

件数 (単位: 件)	前年同期	前期	当期		
	2022年10~12月	2023年7~9月	2023年10~12月	前期比(伸び率・%)	前年同期比(伸び率・%)
駒込	1	0	0	-	-100.0%
巣鴨	1	1	0	-100.0%	-100.0%
西巣鴨	0	0	0	-	-
北大塚	2	0	0	-	-100.0%
南大塚	0	4	0	-100.0%	-
上池袋	0	1	0	-100.0%	-
東池袋	3	4	5	25.0%	66.7%
南池袋	0	2	2	0.0%	-
西池袋	1	3	3	0.0%	200.0%
池袋	2	2	1	-50.0%	-50.0%
池袋本町	0	0	0	-	-
雑司が谷	0	0	0	-	-
高田	0	0	0	-	-
目白	0	1	1	0.0%	-
南長崎	0	0	0	-	-
長崎	1	0	0	-	-100.0%
千早	0	0	0	-	-
要町	0	0	0	-	-
高松	0	0	0	-	-
千川	0	0	0	-	-
合計	11	18	12	-33.3%	9.1%
負債額 (単位: 百万円)	前年同期	前期	当期		
	2022年10~12月	2023年7~9月	2023年10~12月	前期比(伸び率・%)	前年同期比(伸び率・%)
駒込	528	0	0	-	-100.0%
巣鴨	80	60	0	-100.0%	-100.0%
西巣鴨	0	0	0	-	-
北大塚	40	0	0	-	-100.0%
南大塚	0	200	0	-100.0%	-
上池袋	0	10	0	-100.0%	-
東池袋	554	314	1,090	247.1%	96.8%
南池袋	0	3,750	58	-98.5%	-
西池袋	769	133	120	-9.8%	-84.4%
池袋	20	40	20	-50.0%	0.0%
池袋本町	0	0	0	-	-
雑司が谷	0	0	0	-	-
高田	0	0	0	-	-
目白	0	20	11	-45.0%	-
南長崎	0	0	0	-	-
長崎	39	0	0	-	-100.0%
千早	0	0	0	-	-
要町	0	0	0	-	-
高松	0	0	0	-	-
千川	0	0	0	-	-
合計	2,030	4,527	1,299	-71.3%	-36.0%

4. 主な倒産（負債額上位3社）

(負債単位: 百万円)

企業名	業種	負債額
KALA MANAGEMENT(株)	戸建住宅設計・販売	975
(株)ベジタリアンブッチャー・ジャパン	ヴィーガン料理店経営ほか	90
QJ(株)	ダンススクール経営	80

東京都・豊島区の新設法人

出典：(株) 東京商工リサーチ

※新設法人数はデータ収集の関係により1四半期前の情報を掲載

「東京都」の新設法人について(2023年7~9月)

1. 概況

2023年7~9月の東京都内の新設法人数は11,888件で、前期比1.3%増、前年同期比13.0%増となった。業種別では、宿泊業、飲食サービス業が前期比12.3%増となった。

2. 業種別新設法人数

件数 (単位:件)	前年同期 2022年7~9月	前期 2023年4~6月	当期 2023年7~9月	比率	
				前期比(伸び率・%)	前年同期比(伸び率・%)
製造業	607	698	685	-1.9%	12.9%
卸売業	454	576	499	-13.4%	9.9%
小売業	780	835	880	5.4%	12.8%
サービス業	3,439	3,962	3,888	-1.9%	13.1%
建設業	386	523	506	-3.3%	31.1%
不動産業	1,100	1,161	1,236	6.5%	12.4%
情報通信業・運輸業	1,870	2,046	2,113	3.3%	13.0%
宿泊業、飲食サービス業	606	722	811	12.3%	33.8%
その他	1,278	1,210	1,270	5.0%	-0.6%
合計	10,520	11,733	11,888	1.3%	13.0%

「豊島区」の新設法人について(2023年7~9月)

1. 概況

2023年7~9月の豊島区内の新設法人数は331件で、前期比8.1%減、前年同期比6.1%増となった。業種別では、その他が前期比58.3%増となった。地域別では、駒込、南池袋、雑司が谷、目白で、前期比・前年同期比ともに増となった。

2. 業種別新設法人数

件数 (単位:件)	前年同期 2022年7~9月	前期 2023年4~6月	当期 2023年7~9月	比率	
				前期比(伸び率・%)	前年同期比(伸び率・%)
製造業	18	20	19	-5.0%	5.6%
卸売業	23	27	14	-48.1%	-39.1%
小売業	36	35	28	-20.0%	-22.2%
サービス業	101	117	102	-12.8%	1.0%
建設業	7	16	14	-12.5%	100.0%
不動産業	30	31	36	16.1%	20.0%
情報通信業・運輸業	60	53	48	-9.4%	-20.0%
宿泊業、飲食サービス業	21	37	32	-13.5%	52.4%
その他	16	24	38	58.3%	137.5%
合計	312	360	331	-8.1%	6.1%

3. 地域別新設法人数

件数 (単位:件)	前年同期 2022年7~9月	前期 2023年4~6月	当期 2023年7~9月	前期比(伸び率・%)	
				前期比(伸び率・%)	前年同期比(伸び率・%)
駒込	6	12	16	33.3%	166.7%
巣鴨	20	12	14	16.7%	-30.0%
西巣鴨	3	6	4	-33.3%	33.3%
北大塚	9	17	15	-11.8%	66.7%
南大塚	34	30	22	-26.7%	-35.3%
上池袋	13	14	11	-21.4%	-15.4%
東池袋	54	76	74	-2.6%	37.0%
南池袋	39	32	50	56.3%	28.2%
西池袋	21	33	23	-30.3%	9.5%
池袋	43	51	51	0.0%	18.6%
池袋本町	5	17	8	-52.9%	60.0%
雑司が谷	4	5	6	20.0%	50.0%
高田	22	11	6	-45.5%	-72.7%
目白	7	9	10	11.1%	42.9%
南長崎	8	12	6	-50.0%	-25.0%
長崎	7	6	6	0.0%	-14.3%
千早	7	8	3	-62.5%	-57.1%
要町	5	6	3	-50.0%	-40.0%
高松	4	3	2	-33.3%	-50.0%
千川	1	0	1	-	0.0%
合計	312	360	331	-8.1%	6.1%

4. 代表者性別新設法人数

件数 (単位:件)	前年同期 2022年7~9月	前期 2023年4~6月	当期 2023年7~9月	前期比(伸び率・%)	
				前期比(伸び率・%)	前年同期比(伸び率・%)
男性	267	309	279	-9.7%	4.5%
女性	45	50	49	-2.0%	8.9%
法人代表	0	1	2	100.0%	-
不明	0	0	1	-	-
合計	312	360	331	-8.1%	6.1%

特別調査「2024年(令和6年)の経営見通し」

問1. 2024年の景気見通し

※網掛け部分は「全体」以上を示す

(%)	非常に良い	良い	やや良い	普通	やや悪い	悪い	非常に悪い
全体	-	1.0	4.0	42.4	42.4	9.6	0.5
製造業	-	-	4.0	38.0	52.0	6.0	-
卸売業	-	9.1	9.1	54.5	18.2	-	9.1
小売業	-	-	1.9	42.3	44.2	11.5	-
サービス業	-	-	4.8	40.5	42.9	11.9	-
建設業	-	3.8	3.8	46.2	34.6	11.5	-
不動産業	-	-	5.9	47.1	35.3	11.8	-

2024年の日本の景気見通しについては、全体では『良い』（「非常に良い」「良い」「やや良い」の合計：以下同じ）が5.0%、「普通」が42.4%、『悪い』（「やや悪い」「悪い」「非常に悪い」の合計：以下同じ）が52.5%となり、『悪い』が過半数を占めた。

業種別では、すべての業種で『悪い』が最も高く、製造業、小売業、サービス業では5割を超えた。卸売業では「普通」が5割半ば、『良い』が2割弱と、比較的高い割合となった。

問2. 2024年の自社の業況（景気）見通し

※網掛け部分は「全体」以上を示す

(%)	非常に良い	良い	やや良い	普通	やや悪い	悪い	非常に悪い
全体	-	2.0	7.1	64.1	24.7	2.0	-
製造業	-	2.0	10.0	68.0	18.0	2.0	-
卸売業	-	9.1	9.1	63.6	18.2	-	-
小売業	-	1.9	3.8	57.7	34.6	1.9	-
サービス業	-	-	2.4	57.1	38.1	2.4	-
建設業	-	3.8	7.7	76.9	11.5	-	-
不動産業	-	-	17.6	70.6	5.9	5.9	-

2024年の自社の業況（景気）見通しについては、全体では、『良い』が9.1%、「普通」が64.1%、『悪い』が26.7%となり、「普通」が過半数を占めた。

業種別では、すべての業種で「普通」が最も高く、建設業と不動産業では7割を超えた。小売業とサービス業では『悪い』が3割を超え、比較的高い割合となった。

問3. 2024年の売上額伸び率見通し

※網掛け部分は「全体」以上を示す

(%)	30%以上の増加	20~29%の増加	10~19%の増加	10%未満の増加	変わらない	10%未満の減少	10~19%の減少	20~29%の減少	30%以上の減少
全体	1.0	0.5	6.1	13.2	66.0	11.2	1.0	0.5	0.5
製造業	-	-	6.0	12.0	66.0	14.0	-	-	2.0
卸売業	-	-	-	54.5	18.2	18.2	9.1	-	-
小売業	1.9	-	3.8	7.7	69.2	15.4	-	1.9	-
サービス業	-	2.4	-	17.1	68.3	9.8	2.4	-	-
建設業	3.8	-	19.2	3.8	73.1	-	-	-	-
不動産業	-	-	11.8	11.8	70.6	5.9	-	-	-

2024年の自社の売上額伸び率見通しについては、全体では『増加』（「30%以上の増加」「20~29%の増加」「10~19%の増加」「10%未満の増加」の合計）が20.8%、「変わらない」が66.0%、『減少』（「10%未満の減少」「10~19%の減少」「20~29%の減少」「30%以上の減少」の合計）が13.2%であった。

業種別では、卸売業を除き「変わらない」が最も高く、過半数を占めた。卸売業では『増加』が5割半ばと、他に比べ高い割合となった。

問 4. 自社の業況が上向く転換点の見通し

※網掛け部分は「全体」以上を示す

(%)	すでに上向いている	6か月以内	1年後	2年後	3年後	3年超	業況改善の見通しは立たない
全体	9.1	8.6	15.2	15.2	11.2	13.2	27.4
製造業	8.0	4.0	12.0	20.0	6.0	16.0	34.0
卸売業	27.3	18.2	9.1	27.3	-	-	18.2
小売業	9.6	7.7	19.2	11.5	17.3	5.8	28.8
サービス業	-	7.1	11.9	14.3	14.3	21.4	31.0
建設業	11.5	23.1	23.1	11.5	3.8	11.5	15.4
不動産業	18.8	-	12.5	12.5	18.8	18.8	18.8

自社の業況が上向く転換点の見通しについては、全体では「1年後」「2年後」がともに15.2%で最も高く、次いで「3年超」が13.2%となった。『現在を含めて1年以内』（「すでに上向いている」「6か月以内」「1年後」の合計）に業況が上向くとする回答は32.9%であった。一方、「業況改善の見通しは立たない」は27.4%であった。

業種別では、卸売業、建設業では『現在を含めて1年以内』が5割を超え、卸売業では「すでに上向いている」が27.3%と比較的高くなっている。製造業、サービス業では「業況改善の見通しは立たない」が3割を超え、他に比べ高い割合となっている。

問 5. 2024年価格動向（販売価格・仕入価格）

※網掛け部分は「全体」以上を示す

(%)	販売価格					仕入価格				
	大幅な上昇 (10%以上)	緩やかな上昇 (10%未満)	変わらない(一進一退など)	下落	わからない(自社には関係ないなど)	大幅な上昇 (10%以上)	緩やかな上昇 (10%未満)	変わらない(一進一退など)	下落	わからない(自社には関係ないなど)
全体	2.0	44.4	46.0	0.5	7.1	10.6	48.5	32.8	-	7.6
製造業	-	50.0	40.0	-	10.0	8.0	56.0	26.0	-	10.0
卸売業	-	54.5	36.4	-	9.1	18.2	45.5	27.3	-	9.1
小売業	5.8	44.2	44.2	-	5.8	11.5	48.1	34.6	-	5.8
サービス業	-	35.7	54.8	2.4	7.1	7.1	47.6	38.1	-	7.1
建設業	3.8	34.6	61.5	-	-	15.4	42.3	38.5	-	-
不動産業	-	58.8	29.4	-	11.8	11.8	41.2	29.4	-	17.6

2024年の販売価格の動向については、全体では「変わらない(一進一退など)」が46.0%で最も高く、次いで「緩やかな上昇(10%未満)」が44.4%、「大幅な上昇(10%以上)」が2.0%であった。

業種別では、製造業、卸売業、不動産業では「緩やかな上昇(10%未満)」が、サービス業、建設業では「変わらない(一進一退など)」が、それぞれ5割以上となった。

同様に仕入価格の動向については、全体では「緩やかな上昇(10%未満)」が48.5%で最も高く、次いで「変わらない(一進一退など)」が32.8%、「大幅な上昇(10%以上)」が10.6%であった。

業種別では、すべての業種で「緩やかな上昇(10%未満)」が4割を超え最も高く、卸売業では「大幅な上昇(10%以上)」が2割近くと、比較的高い割合となった。

中小企業景況調査比較表

製造業 [2023年10~12月期]

[今期の景況]

	全体		出版、印刷、製版、製本業		一般、金型、電気、輸送、精密機械	
	豊島区	全都	豊島区	全都	豊島区	全都
業況	-19	-9	-29	-27	-19	1
売上額	-14	-2	-15	-17	-50	4
受注残	-11	-3	-17	-15	-5	3
収益	-20	-7	-27	-19	-51	-2
販売価格	13	21	13	11	10	26
原材料価格	43	45	46	41	51	48
原材料在庫	-6	2	-14	2	0	2
資金繰り	-13	-9	-10	-14	-24	-6
雇用						
残業時間	-10	0	-23	-4	0	2
人手	-12	-13	-15	-9	-10	-16
同期比						
売上額	-18	4	-31	-9	-20	9
収益	-22	-3	-39	-20	-20	2
経営上の問題点						
① 原材料高	56	41	46	35	60	40
② 売上の停滞・減少	32	35	39	47	30	32
③ 人件費の増加	20	9	31	7	10	10
④ 利幅の縮小	16	15	-	17	10	13
⑤ 仕入先からの値上げ要請	14	13	8	10	10	13
重点経営施策						
① 販路を広げる	58	53	39	57	40	53
② 経費を節減する	40	44	54	49	10	42
③ 人材を確保する	24	17	23	15	20	20
④ 情報力を強化する	24	11	15	15	30	11
⑤ 新製品・技術を開発する	14	10	-	8	10	11
借入の難易度	-7	-3	-27	-8	-10	0

[来期の景況見通し]

業況	-18	-8	-34	-27	-19	2
売上額	-14	-1	-18	-14	-34	4
受注残	-8	-3	-12	-10	-7	1
収益	-24	-6	-34	-18	-35	-3
販売価格	13	17	19	12	8	21
原材料価格	37	39	45	35	32	41
原材料在庫	-4	1	-12	1	1	2
資金繰り	-11	-9	-14	-14	-23	-6
雇用						
残業時間	-14	0	-23	-2	0	1
人手	-12	-12	-15	-8	-10	-15

* 単純D・Iを表示している項目。雇用面、同期比、借入の難易度

* 企業割合(%)を表示している項目。経営上の問題点、重点経営施策

卸売業 [2023年10~12月期]

[今期の景況]

		全体	
		豊島区	全都
業況		0	-9
売上額		-3	-1
収益		-1	-7
販売価格		51	35
仕入価格		58	50
在庫		19	5
資金繰り		6	-8
雇用	残業時間	9	0
	人手	-27	-14
同期比	売上額	-18	11
	収益	-27	-2
経営上の問題点	販売価格	73	43
	① 同業者間の競争の激化	27	23
	② 人手不足	27	13
	③ 売上の停滞・減少	27	35
	④ 為替レートの変動	18	11
	⑤ 仕入先からの値上げ要請	18	24
重点経営施策	① 販路を広げる	64	58
	② 情報力を強化する	55	19
	③ 経費を節減する	46	42
	④ 流通経路の見直しをする	18	5
	⑤ 人材を確保する	18	14
借入の難易度		30	-1

[来期の景況見通し]

業況		5	-7
売上額		8	1
収益		20	-4
販売価格		37	28
仕入価格		60	42
在庫		17	2
資金繰り		-1	-6
雇用	残業時間	0	1
	人手	-20	-14

- * 単純D・Iを表示している項目。雇用面、同期比、借入の難易度
- * 企業割合(%)を表示している項目。経営上の問題点、重点経営施策

小売業 [2023年10~12月期]

[今期の景況]

	全体		飲食店		飲食料品		衣服、呉服、身の回り品		
	豊島区	全都	豊島区	全都	豊島区	全都	豊島区	全都	
業況	-12	-15	-35	-10	0	-16	-14	-32	
売上額	-3	-5	-25	7	8	-7	-8	-16	
収益	-7	-15	-26	-8	11	-18	-4	-24	
販売価格	13	27	0	31	22	31	-1	20	
仕入価格	19	43	10	58	19	48	26	31	
在庫	1	3	-32	4	-2	3	44	6	
資金繰り	-15	-12	-26	-15	1	-13	-25	-23	
雇用	残業時間	0	0	-11	7	6	-3	0	-3
	人手	-10	-12	-22	-22	-6	-12	-25	-9
同期比	売上額	2	3	-11	28	6	-2	25	-12
	収益	-10	-10	-22	6	-6	-16	0	-20
	販売価格	17	33	22	39	28	39	0	25
経営上の問題点	① 仕入先からの値上げ要請	29	22	33	36	28	26	25	12
	② 大型店との競争の激化	27	16	-	5	44	17	-	15
	③ 商店街の集客力の低下	21	12	33	13	17	14	25	16
	④ 同業者間の競争の激化	21	20	33	18	11	18	-	15
	⑤ 利幅の縮小	19	18	33	20	22	21	-	12
重点経営施策	① 経費を節減する	54	45	78	59	61	47	25	32
	② 品揃えを改善する	27	26	11	17	33	28	25	31
	③ 宣伝・広告を強化する	17	20	22	20	11	18	25	20
	④ 商店街事業を活性化させる	15	12	11	12	11	14	25	15
	⑤ 売れ筋商品を取り扱う	14	15	-	10	28	17	-	16
借入の難易度		-9	-6	-11	-7	-7	-8	0	-13

[来期の景況見通し]

業況	-18	-15	-38	-8	-8	-18	-23	-27	
売上額	-7	-5	-18	8	-4	-10	13	-13	
収益	-16	-14	-36	-5	-7	-17	-25	-21	
販売価格	13	23	10	26	27	27	0	17	
仕入価格	23	37	19	47	28	43	26	27	
在庫	-3	1	-32	1	-3	1	26	1	
資金繰り	-16	-12	-36	-13	-4	-13	-6	-21	
雇用	残業時間	0	-1	-11	5	6	-3	0	-4
	人手	-8	-13	-11	-20	-6	-13	-25	-10

- * 単純D・Iを表示している項目。雇用面、同期比、借入の難易度
- * 企業割合(%)を表示している項目。経営上の問題点、重点経営施策

サービス業 [2023年10~12月期]

[今期の景況]

	全体		理容業		洗濯業		美容業	
	豊島区	全都	豊島区	全都	豊島区	全都	豊島区	全都
業況	-20	-6	-6	-16	-58	-28	5	-25
売上額	-9	2	-16	-10	-13	-12	23	-13
収益	-18	-7	-16	-15	-40	-24	3	-20
料金価格	9	16	-3	12	39	19	19	8
材料価格	39	40	18	33	71	46	46	39
資金繰り	-8	-9	-4	-9	-58	-28	20	-18
雇用								
残業時間	3	1	0	-3	0	-7	0	-4
人手	-22	-25	0	-4	-20	-9	0	-11
同期比								
売上額	2	12	-11	-1	-20	-7	25	-3
収益	-7	-1	-11	-9	-40	-17	0	-19
経営上の問題点								
① 売上の停滞・減少	38	30	22	33	60	40	-	39
② 材料価格の上昇	29	23	22	22	60	36	75	28
③ 同業者間の競争の激化	26	23	56	25	40	29	25	26
④ 人手不足	21	28	-	4	20	13	-	16
⑤ 人件費の増加	19	21	-	7	20	18	-	11
重点経営施策								
① 販路を広げる	36	38	-	16	20	35	25	23
② 経費を節減する	29	42	67	43	20	46	50	41
③ 宣伝・広告を強化する	26	17	56	29	40	17	50	31
④ 人材を確保する	21	27	-	5	20	8	-	18
⑤ 技術力を強化する	19	10	33	11	-	6	-	19
借入の難易度	-3	-6	0	-8	-40	-22	0	-21

[来期の景況見通し]

業況	-26	-5	-3	-14	-44	-31	9	-21
売上額	-6	1	3	-11	-13	-14	0	-10
収益	-10	-6	3	-14	-31	-21	-2	-14
料金価格	8	15	0	8	43	14	16	13
材料価格	36	36	11	30	67	40	45	40
資金繰り	-10	-8	-5	-10	-62	-27	20	-16
雇用								
残業時間	0	-1	0	-3	0	-12	0	-7
人手	-15	-25	0	-3	-20	-10	0	-12

* 単純D・Iを表示している項目。雇用面、同期比、借入の難易度
 * 企業割合(%)を表示している項目。経営上の問題点、重点経営施策

建設業 [2023年10~12月期]

[今期の景況]

		全体	
		豊島区	全都
業況		-13	8
売上額		1	11
受注残		-3	9
施工高		8	13
収益		-6	-2
請負価格		2	22
材料価格		51	57
在庫		2	0
資金繰り		-5	-3
雇用	残業時間	-12	3
	人手	-19	-32
同期比	売上額	-4	18
	収益	-15	4
経営上の問題点	① 材料価格の上昇	65	54
	② 人手不足	27	39
	③ 売上の停滞・減少	27	21
	④ 同業者間の競争の激化	23	19
	⑤ 人件費の増加	19	12
重点経営施策	① 経費を節減する	50	42
	② 人材を確保する	39	41
	③ 販路を広げる	35	35
	④ 技術力を高める	23	19
	⑤ 教育訓練を強化する	15	7
借入の難易度		4	2

[来期の景況見通し]

業況		0	10
売上額		7	10
受注残		11	7
施工高		15	11
収益		-5	0
請負価格		11	21
材料価格		36	51
在庫		-6	-2
資金繰り		-8	-5
雇用	残業時間	0	3
	人手	-24	-33

* 単純D・Iを表示している項目。雇用面、同期比、借入の難易度

* 企業割合(%)を表示している項目。経営上の問題点、重点経営施策

不動産業 [2023年10~12月期]

[今期の景況]

		全体	
		豊島区	全都
業況		12	6
売上額		9	4
収益		10	3
販売価格		16	21
仕入価格		24	33
在庫		-27	-12
資金繰り		-9	2
雇用	残業時間	0	0
	人手	-12	-9
同期比	売上額	18	9
	収益	18	3
経営上の問題点	① 商品物件の高騰	59	34
	② 商品物件の不足	35	29
	③ 人件費の増加	24	7
	④ 同業者間の競争の激化	18	27
	⑤ 売上の停滞・減少	18	18
重点経営施策	① 経費を節減する	53	29
	② 情報力を強化する	47	41
	③ 人材を確保する	18	9
	④ 新しい事業を始める	18	3
	⑤ 販路を広げる	18	29
借入の難易度		13	5

[来期の景況見通し]

業況		8	2
売上額		-12	4
収益		-17	1
販売価格		4	17
仕入価格		21	28
在庫		-26	-12
資金繰り		-13	2
雇用	残業時間	0	0
	人手	-12	-10

* 単純D・Iを表示している項目。雇用面、同期比、借入の難易度

* 企業割合(%)を表示している項目。経営上の問題点、重点経営施策

中小企業景況調査 転記表

製造業 [2023年10~12月期]

項目	調査期		2022年		2022年		2022年		2022年		2023年		2023年		2023年		2023年		対	2024年
	1月~3月期	4月~6月期	7月~9月期	10月~12月期	1月~3月期	4月~6月期	7月~9月期	10月~12月期	1月~3月期	4月~6月期	7月~9月期	10月~12月期	11月~12月期	1月~3月期	4月~6月期	7月~9月期	10月~12月期	前期比	1月~3月期	
業況	良い	6.4	6.7	6.3	4.3	10.4	4.2	14.6	4.3	14.3	9.3	14.0	6.3	13.0	14.3	10.0	15.2			8.5
	普通	51.0	62.2	56.2	60.9	56.3	62.5	50.0	68.0	53.0	67.4	58.0	70.8	63.1	63.3	62.0	69.6			68.1
	悪い	42.6	31.1	37.5	34.8	33.3	33.3	35.4	27.7	32.7	23.3	28.0	22.9	23.9	22.4	28.0	15.2			23.4
	D・I	-36.2	-24.4	-31.2	-30.5	-22.9	-29.1	-20.8	-23.4	-18.4	-14.0	-14.0	-16.6	-10.9	-8.1	-18.0	0.0			-14.9
	修正値	-34.4	-25.4	-29.9	-28.9	-23.2	-24.6	-20.7	-25.3	-15.9	-16.1	-11.9	-14.5	-13.1	-1.6	-18.7	-4.9	-5.6		-17.6
傾向値	-39.2		-35.5		-31.9		-28.8		-25.6		-21.2		-17.5		-15.7					
売上額	増加	12.8	10.4	8.3	10.6	10.4	8.3	16.7	8.3	14.3	16.7	18.0	8.2	13.0	20.0	12.0	17.4			8.2
	変らず	44.6	58.3	60.4	59.6	56.3	58.4	58.3	70.9	65.3	60.4	52.0	75.5	58.7	56.0	62.0	65.2			71.4
	減少	42.6	31.3	31.3	29.8	33.3	33.3	25.0	20.8	20.4	22.9	30.0	16.3	28.3	24.0	26.0	17.4			20.4
	D・I	-29.8	-20.9	-23.0	-19.2	-22.9	-25.0	-8.3	-12.5	-6.1	-6.2	-12.0	-8.1	-15.3	-4.0	-14.0	0.0			-12.2
	修正値	-30.5	-21.7	-22.0	-22.7	-22.7	-19.0	-6.3	-11.1	-8.9	-7.9	-10.8	-12.0	-14.7	1.6	-13.8	-0.9	0.9		-14.0
傾向値	-37.0		-32.6		-28.2		-23.6		-18.0		-13.7		-11.4		-11.1					
受注残	増加	8.5	6.3	8.3	2.1	10.4	8.3	14.6	4.2	10.2	10.4	12.0	4.1	8.7	10.0	6.0	13.0			4.1
	変らず	59.6	68.7	70.9	76.6	70.8	75.0	64.6	83.3	75.5	72.9	68.0	81.6	76.1	74.0	78.0	78.3			83.7
	減少	31.9	25.0	20.8	21.3	18.8	16.7	20.8	12.5	14.3	16.7	20.0	14.3	15.2	16.0	16.0	8.7			12.2
	D・I	-23.4	-18.7	-12.5	-19.2	-8.4	-8.4	-6.2	-8.3	-4.1	-6.3	-8.0	-10.2	-6.5	-6.0	-10.0	4.3			-8.1
	修正値	-25.4	-18.0	-9.5	-22.1	-8.6	-5.5	-6.8	-7.4	-6.1	-5.8	-4.6	-11.4	-5.7	-3.7	-11.3	3.6	-5.6		-8.0
傾向値	-27.0		-23.0		-18.1		-14.2		-10.2		-7.2		-6.4		-6.7					
収益	増加	8.5	10.4	6.3	6.4	6.3	12.5	10.4	8.2	14.6	14.0	4.1	8.7	12.0	8.0	8.7				6.1
	変らず	51.1	62.5	62.4	68.1	64.5	64.5	56.2	64.6	69.4	58.3	58.0	73.5	54.3	58.0	66.0	67.4			65.3
	減少	40.4	27.1	31.3	25.5	29.2	29.2	31.3	25.0	22.4	27.1	28.0	22.4	37.0	30.0	26.0	23.9			28.6
	D・I	-31.9	-16.7	-25.0	-19.1	-22.9	-22.9	-18.8	-14.6	-14.2	-12.5	-14.0	-18.3	-28.3	-18.0	-18.0	-15.2			-22.5
	修正値	-29.3	-16.4	-25.0	-21.2	-22.7	-18.8	-19.2	-16.4	-11.7	-13.1	-12.9	-18.7	-26.8	-12.0	-19.7	-16.5	7.1		-23.6
傾向値	-28.4		-27.0		-26.1		-25.2		-22.4		-18.9		-18.2		-18.7					
価格動向	販売価格	0.0	-12.5	2.1	2.1	4.2	-4.2	4.2	4.2	8.2	4.2	6.0	0.0	17.4	0.0	14.0	13.1			16.3
	修正値	-0.9	-13.8	0.8	1.2	2.9	-3.2	4.8	1.8	6.5	3.6	4.6	-0.6	14.1	2.2	13.0	9.1	-1.1		12.8
	傾向値	-9.8		-7.2		-3.9		0.3		3.7		5.2		7.3		10.2				
	原材料価格	29.8	12.5	31.2	25.5	41.7	29.2	39.6	37.5	48.9	31.3	42.0	32.6	49.9	26.0	44.0	43.5			36.8
	修正値	28.6	12.7	26.8	22.6	40.7	25.3	39.3	37.1	45.0	31.8	39.2	29.5	46.5	25.5	43.3	39.5	-3.2		36.9
傾向値	8.3		16.2		24.1		31.9		38.0		41.7		44.1		45.7					
在庫金・繰り	原材料在庫数量	-4.2	-4.1	-6.2	-4.2	0.0	-6.2	-4.1	0.0	-4.0	-4.1	2.0	0.0	-2.1	0.0	-6.0	-4.4			-4.1
	修正値	-2.5	-4.8	-5.6	-3.3	0.7	-6.0	-5.0	-0.2	-2.9	-4.2	1.8	0.5	-1.6	0.3	-5.9	-4.2	-4.3		-3.8
	資金繰り	-14.9	-14.6	-14.5	-19.1	-10.5	-18.7	-4.2	-12.5	-12.3	-6.3	-16.0	-10.2	-21.8	-16.0	-12.0	-19.6			-10.2
修正値	-14.6	-13.9	-14.2	-18.6	-11.6	-17.4	-4.2	-14.2	-12.6	-6.0	-13.1	-10.6	-20.9	-12.2	-12.9	-20.1	8.0		-11.0	
前年同期比	売上額	-25.6		-20.8		-16.7		-2.0		-2.0		-2.0		-13.0		-18.0				
	収益	-23.4		-25.0		-25.0		-12.5		-14.2		-10.0		-37.0		-22.0				
雇用	残業時間	-6.3	-10.4	-4.2	-4.2	-6.2	-8.3	0.0	-10.4	-4.1	-6.2	8.0	-2.1	0.0	0.0	-10.0	0.0			-14.0
	人手	-4.3	-8.3	-8.3	-6.4	0.0	-8.3	-8.3	0.0	-16.3	-4.1	-14.0	-14.3	-8.7	-14.0	-12.0	-8.7			-12.0
借入金	借入をした (%)	12.8	12.5	12.5	17.0	12.5	12.5	6.3	12.2	10.4	16.0	10.2	13.0	12.0	18.0	15.2				8.2
	借入をしない (%)	87.2	87.5	87.5	83.0	87.5	87.5	93.7	87.8	89.6	84.0	89.8	87.0	88.0	82.0	84.8				91.8
	借入難易度	2.5		5.3		12.5		7.3		0.0		2.4		0.0		-6.9				
有効回答事業所数		47		48		48		48		49		50		46		50				

注 各項目の右側は前期調査時における予想(計画)値です。

項目	調査期		2022年		2022年		2022年		2022年		2023年		2023年		2023年		2023年		対前期比	2024年 1月～3月期
	1月～3月期	4月～6月期	1月～3月期	4月～6月期	7月～9月期	10月～12月期	1月～3月期	4月～6月期	7月～9月期	10月～12月期	1月～3月期	4月～6月期	7月～9月期	10月～12月期	1月～3月期	4月～6月期	7月～9月期	10月～12月期		
設備投資動向(%)	現在の設備	-4.2	-4.2	-4.2	-4.2	-4.2	-6.4	-8.5	-4.2	-2.1	-6.4	-4.1	-6.1	-2.3	-2.1	0.0	-6.7		2.0	
	実施した・予定あり	10.9	15.2	14.9	15.6	12.8	17.4	10.6	8.7	18.4	6.7	14.3	12.5	22.2	10.6	14.0	18.2		18.0	
	事業用土地・建物	-	-	-	-	-	-	-	-	22.2	-	-	16.7	20.0	20.0	14.3	25.0		22.2	
	機械・設備の新・増設	40.0	28.6	14.3	28.6	16.7	37.5	-	50.0	33.3	66.7	42.9	33.3	30.0	40.0	28.6	25.0		11.1	
	機械・設備の更改	80.0	42.9	71.4	57.1	100.0	37.5	80.0	50.0	44.4	66.7	71.4	50.0	80.0	60.0	85.7	62.5		66.7	
	事務機器	-	14.3	28.6	14.3	-	25.0	-	25.0	33.3	-	28.6	33.3	20.0	20.0	14.3	12.5		11.1	
	車両	-	-	-	-	16.7	12.5	20.0	50.0	11.1	33.3	-	16.7	10.0	-	28.6	25.0		33.3	
	その他	-	14.3	-	14.3	-	12.5	-	-	-	-	-	-	-	-	-	-		-	
	実施しない・予定なし	89.1	84.8	85.1	84.4	87.2	82.6	89.4	91.3	81.6	93.3	85.7	87.5	77.8	89.4	86.0	81.8		82.0	
	経営上の問題点(%)	売上の停滞・減少	48.9		43.8		43.8		37.5		32.7		34.0		28.3		32.0			
人手不足		6.4		8.3		8.3		14.6		14.3		16.0		13.0		8.0				
大手企業との競争の激化		4.3		4.2		4.2		4.2		4.1		4.0		4.3		-				
同業者間の競争の激化		21.3		22.9		16.7		18.8		18.4		22.0		17.4		8.0				
親企業による選別の強化		2.1		2.1		2.1		-		-		-		-		-				
輸入製品との競争の激化		-		-		-		-		2.0		-		2.2		2.0				
合理化の不足		6.4		8.3		6.3		6.3		4.1		6.0		4.3		2.0				
利幅の縮小		17.0		22.9		14.6		27.1		20.4		18.0		4.3		16.0				
原材料高		23.4		33.3		33.3		56.3		51.0		50.0		60.9		56.0				
販売納入先からの値下げ要請		4.3		4.2		4.2		6.3		4.1		4.0		-		6.0				
仕入先からの値上げ要請		8.5		16.7		27.1		18.8		16.3		18.0		13.0		14.0				
人件費の増加		2.1		4.2		6.3		4.2		10.2		10.0		17.4		20.0				
人件費以外の経費の増加		2.1		6.3		6.3		6.3		6.1		6.0		8.7		12.0				
工場・機械の狭小・老朽化		8.5		8.3		8.3		8.3		8.2		8.0		13.0		8.0				
生産能力の不足		4.3		4.2		2.1		2.1		4.1		4.0		4.3		6.0				
下請の確保難		2.1		-		-		-		-		-		-		-				
代金回収の悪化		2.1		2.1		-		-		2.0		-		-		-				
地価の高騰		-		-		-		-		-		-		2.2		2.0				
天候の不順		2.1		2.1		2.1		2.1		2.0		2.0		2.2		2.0				
地場産業の衰退		2.1		-		-		-		2.0		4.0		2.2		2.0				
大手企業・工場の縮小・撤退	-		-		-		-		-		-		-		-					
為替レートの変動	-		2.1		2.1		2.1		2.0		2.0		4.3		4.0					
その他	-		2.1		2.1		-		2.0		-		-		2.0					
問題なし	12.8		8.3		8.3		2.1		4.1		8.0		6.5		6.0					
重点経営施策(%)	販路を広げる	53.2		43.8		41.7		45.8		42.9		54.0		54.3		58.0				
	経費を節減する	51.1		56.3		47.9		54.2		51.0		52.0		54.3		40.0				
	情報力を強化する	17.0		16.7		16.7		6.3		16.3		14.0		21.7		24.0				
	新製品・技術を開発する	14.9		8.3		10.4		6.3		10.2		10.0		19.6		14.0				
	不採算部門を整理・縮小する	6.4		14.6		10.4		6.3		6.1		6.0		6.5		4.0				
	提携先を見つける	12.8		10.4		10.4		10.4		14.3		6.0		6.5		8.0				
	機械化を推進する	2.1		4.2		4.2		6.3		4.1		8.0		4.3		4.0				
	人材を確保する	8.5		12.5		6.3		10.4		18.4		16.0		13.0		24.0				
	パート化を図る	-		-		-		-		-		-		-		-				
	教育訓練を強化する	2.1		6.3		4.2		6.3		8.2		4.0		4.3		8.0				
	労働条件を改善する	-		-		-		4.2		4.1		4.0		4.3		-				
	工場・機械を増設・移転する	-		-		-		-		2.0		-		2.2		-				
	不動産の有効活用を図る	2.1		2.1		4.2		4.2		4.1		4.0		4.3		6.0				
その他	2.1		-		2.1		2.1		-		-		-		-					
特になし	10.6		10.4		12.5		8.3		10.2		12.0		8.7		6.0					
有効回答事業所数		47		48		48		48		49		50		46		50				

卸売業 [2023年10~12月期]

調査期		2022年		2022年		2022年		2022年		2023年		2023年		2023年		2023年		対	2024年
項目		1月~3月期		4月~6月期		7月~9月期		10月~12月期		1月~3月期		4月~6月期		7月~9月期		10月~12月期		前期比	1月~3月期
業況	良い	-	15.4	9.1	-	23.1	9.1	9.1	15.4	20.0	20.0	25.0	20.0	18.2	16.7	27.3	36.3		27.3
	普通	25.0	46.1	45.4	41.7	46.1	54.5	54.5	38.5	20.0	40.0	33.3	30.0	36.4	58.3	54.5	27.3		63.6
	悪い	75.0	38.5	45.5	58.3	30.8	36.4	36.4	46.1	60.0	40.0	41.7	50.0	45.4	25.0	18.2	36.4		9.1
	D・I	-75.0	-23.1	-36.4	-58.3	-7.7	-27.3	-27.3	-30.7	-40.0	-20.0	-16.7	-30.0	-27.2	-8.3	9.1	-0.1		18.2
	修正値	-72.8	-26.3	-27.3	-56.1	-9.6	-14.0	-30.6	-26.9	-34.7	-24.9	-3.8	-25.6	-26.7	4.2	-0.1	0.4	26.6	5.4
	傾向値	-36.5		-40.9		-36.6		-35.0		-32.2		-25.4		-25.4		-23.3			
売上額	増加	8.3	15.4	36.3	8.3	30.8	27.3	36.3	23.1	30.0	27.3	50.0	30.0	9.1	16.7	27.3	36.3		27.3
	変らず	16.7	53.8	27.3	41.7	38.4	18.2	27.3	30.8	30.0	27.3	33.3	50.0	54.5	50.0	45.4	27.3		63.6
	減少	75.0	30.8	36.4	50.0	30.8	54.5	36.4	46.1	40.0	45.4	16.7	20.0	36.4	33.3	27.3	36.4		9.1
	D・I	-66.7	-15.4	-0.1	-41.7	0.0	-27.2	-0.1	-23.0	-10.0	-18.1	33.3	10.0	-27.3	-16.6	0.0	-0.1		18.2
	修正値	-63.2	-17.3	1.2	-33.6	3.3	-23.9	-3.7	-16.3	-2.9	-21.9	23.9	15.8	-20.4	-13.5	-3.0	3.2	17.4	7.9
	傾向値	-32.0		-32.1		-25.4		-19.4		-9.6		1.6		2.4		-1.0			
収益	増加	8.3	15.4	18.2	8.3	23.1	9.1	18.2	7.7	10.0	9.1	25.0	20.0	9.1	16.7	27.3	27.3		36.4
	変らず	16.7	53.8	45.4	50.0	53.8	36.4	18.2	53.8	40.0	27.3	33.3	50.0	63.6	58.3	45.4	54.5		54.5
	減少	75.0	30.8	36.4	41.7	23.1	54.5	63.6	38.5	50.0	63.6	41.7	30.0	27.3	25.0	27.3	18.2		9.1
	D・I	-66.7	-15.4	-18.2	-33.4	0.0	-45.4	-45.4	-30.8	-40.0	-54.5	-16.7	-10.0	-18.2	-8.3	0.0	9.1		27.3
	修正値	-65.8	-18.2	-6.2	-29.4	-2.1	-37.1	-43.1	-23.9	-36.3	-55.0	-12.5	-11.9	-21.4	-7.3	-0.8	11.9	20.6	19.8
	傾向値	-29.2		-32.6		-28.1		-28.7		-29.2		-25.7		-27.8		-24.4			
価格動向	販売価格	33.4	0.0	54.5	25.0	38.5	27.2	45.4	30.8	50.0	36.3	41.7	50.0	27.2	33.4	54.5	54.5		36.3
	〃 修正値	35.8	-5.0	43.7	29.5	35.7	21.1	41.7	31.6	51.7	29.3	33.2	47.3	27.6	28.6	50.6	23.0	36.6	
	〃 傾向値	13.9		26.7		34.6		40.0		45.0		45.5		42.5		42.2			
	仕入価格	58.4	15.4	63.6	50.0	69.2	45.4	72.7	61.5	50.0	54.5	91.7	70.0	27.3	50.1	63.6	45.4		63.6
〃 修正値	58.6	12.5	50.5	44.9	66.4	42.5	67.8	58.8	57.9	49.9	74.4	62.8	30.6	50.9	58.1	44.4	27.5	59.6	
〃 傾向値	37.6		47.2		53.1		61.4		64.9		67.4		65.7		59.3				
在庫・繰り	在庫数量	-16.7	-15.4	9.1	-16.7	7.7	9.1	9.1	0.0	0.0	9.1	0.0	20.0	0.0	-8.4	18.2	9.1		18.2
	〃 修正値	-14.0	-13.4	5.0	-15.3	8.2	4.9	13.1	3.5	1.7	10.2	-3.9	18.0	-0.5	-10.0	18.8	11.1	19.3	16.8
	資金繰り	-8.3	0.0	0.0	-8.3	0.0	0.0	-9.1	-7.7	10.0	-9.1	8.3	11.1	0.0	8.3	9.1	9.1		0.0
〃 修正値	-7.8	-7.7	7.6	-7.2	2.5	6.3	-12.2	-2.0	9.1	-12.5	15.8	9.2	1.9	13.5	5.8	12.9	3.9	-1.4	
前年同期比	売上額	-75.0		-9.1		15.3		-0.1		0.0		41.6		0.0		-18.2			
	収益	-66.7		-18.2		0.0		-36.3		-40.0		-8.3		-18.2		-27.2			
雇用	残業時間	0.0	0.0	0.0	0.0	0.0	0.0	9.1	0.0	10.0	-9.1	8.3	0.0	0.0	0.0	9.1	9.1		0.0
	人手	0.0	7.1	0.0	-8.3	0.0	-9.1	-27.3	-15.4	-30.0	-9.1	-50.0	-30.0	-36.4	-25.0	-27.3	-27.3		-20.0
借入金	借入をした (%)	25.0	30.8	36.4	25.0	23.1	18.2	36.4	30.8	40.0	27.3	33.3	20.0	36.4	25.0	45.5	18.2		27.3
	借入をしなない (%)	75.0	69.2	63.6	75.0	76.9	81.8	63.6	69.2	60.0	72.7	66.7	80.0	63.6	75.0	54.5	81.8		72.7
	借入 難易度	10.0		33.3		30.0		25.0		12.5		0.0		20.0		30.0			
有効回答事業所数		12		11		13		11		10		12		11		11			

注 各項目の右側は前期調査時における予想(計画)値です。

項目	調査期		2022年		2022年		2022年		2022年		2023年		2023年		2023年		2023年		対 前期比	2024年 1月～3月期	
	1月～3月期	4月～6月期	7月～9月期	10月～12月期	1月～3月期	4月～6月期	7月～9月期	10月～12月期	1月～3月期	4月～6月期	7月～9月期	10月～12月期	1月～3月期	4月～6月期	7月～9月期	10月～12月期					
設備投資動向(%)	現在の設備	0.0	0.0	9.1	0.0	8.3	0.0	0.0	0.0	0.0	0.0	0.0	0.0	0.0	-9.1	-8.3	0.0	-9.1		0.0	
	実施した	8.3	21.4	18.2	16.7	30.8	18.2	20.0	25.0	30.0	10.0	16.7	10.0	9.1	8.3	9.1	0.0			20.0	
	事業用土地・建物	-	66.7	50.0	-	25.0	-	50.0	-	33.3	100.0	-	-	-	-	-	-	-	-	-	-
	機械・設備の新・増設	-	-	-	-	-	-	50.0	-	-	-	-	-	-	-	-	-	-	-	-	50.0
	機械・設備の更改	100.0	33.3	-	50.0	-	-	50.0	33.3	33.3	-	-	-	-	-	-	-	-	-	-	-
	事務機器	-	33.3	-	-	50.0	50.0	50.0	33.3	66.7	-	-	-	-	100.0	-	-	-	-	-	50.0
	車両	-	-	50.0	50.0	50.0	50.0	-	66.7	-	-	-	100.0	100.0	-	100.0	-	-	-	-	-
	その他	-	-	-	-	-	-	-	-	-	-	100.0	-	-	100.0	-	-	-	-	-	-
	実施しない	91.7	78.6	81.8	83.3	69.2	81.8	80.0	75.0	70.0	90.0	83.3	90.0	90.9	91.7	90.9	100.0			80.0	
	経営上の問題点(%)	売上の停滞・減少	33.3		36.4		38.5		45.5		50.0		33.3		45.5		27.3				
人手不足		-		9.1		15.4		18.2		20.0		33.3		9.1		27.3					
同業者間の競争の激化		25.0		36.4		30.8		18.2		10.0		25.0		18.2		27.3					
輸入品との競争の激化		8.3		9.1		15.4		9.1		-		16.7		-		18.2					
流通経路の変化による競争の激化		16.7		-		-		-		-		8.3		-		-					
合理化の不足		-		-		-		9.1		-		16.7		27.3		9.1					
小口注文・多頻度配送の増加		16.7		9.1		-		-		-		-		-		9.1					
利幅の縮小		33.3		36.4		23.1		27.3		10.0		16.7		45.5		18.2					
取扱商品の陳腐化		-		-		-		-		-		-		-		-					
販売商品の不足		-		9.1		15.4		-		10.0		8.3		-		-					
販売納入先からの値下げ要請		8.3		9.1		7.7		9.1		10.0		16.7		18.2		9.1					
仕入先からの値上げ要請		33.3		45.5		53.8		63.6		50.0		33.3		18.2		18.2					
人件費の増加		-		-		-		-		10.0		16.7		18.2		9.1					
人件費以外の経費の増加		-		-		-		-		-		8.3		-		-					
取引先の減少		8.3		9.1		7.7		18.2		10.0		-		9.1		9.1					
店舗の狭小・老朽化		-		-		-		-		10.0		8.3		-		-					
代金回収の悪化		-		-		-		-		-		-		-		-					
地価の高騰		-		-		-		-		-		-		-		-					
駐車場の確保難		-		-		-		-		-		-		-		-					
天候の不順		8.3		-		-		-		-		-		-		-					
地場産業の衰退	8.3		9.1		-		-		-		-		-		-						
為替レートの変動	8.3		-		23.1		27.3		30.0		25.0		27.3		18.2						
大手企業・工場の縮小・撤退	-		-		-		-		-		-		9.1		-						
その他	-		-		-		-		10.0		-		-		-						
問題なし	8.3		9.1		-		-		-		-		9.1		-						
重点経営施策(%)	販路を広げる	75.0		54.5		69.2		45.5		50.0		58.3		72.7		63.6					
	経費を節減する	25.0		27.3		38.5		45.5		40.0		50.0		27.3		45.5					
	品揃えを充実する	50.0		18.2		15.4		27.3		20.0		25.0		-		9.1					
	情報力を強化する	25.0		27.3		23.1		27.3		60.0		50.0		36.4		54.5					
	新しい事業を始める	-		-		7.7		-		10.0		8.3		36.4		18.2					
	提携先を見つける	8.3		27.3		7.7		18.2		20.0		16.7		9.1		-					
	機械化を推進する	-		-		-		-		-		-		9.1		-					
	人材を確保する	8.3		18.2		23.1		18.2		30.0		50.0		9.1		18.2					
	パート化を図る	-		9.1		-		-		-		-		9.1		-					
	教育訓練を強化する	-		-		-		-		-		-		9.1		-					
	流通経路の見直しをする	8.3		-		-		-		10.0		-		9.1		18.2					
	取引先を支援する	-		-		-		-		-		-		-		-					
	輸入品の取扱いを増やす	8.3		9.1		7.7		-		-		8.3		-		-					
	労働条件を改善する	-		-		7.7		-		-		-		-		9.1					
	不動産の有効活用を図る	-		9.1		7.7		-		-		-		-		-					
その他	8.3		-		-		9.1		-		-		-		-						
特になし	16.7		18.2		15.4		18.2		10.0		-		9.1		-						
有効回答事業所数		12		11		13		11		10		12		11		11					

小売業 [2023年10~12月期]

調査期		2022年		2022年		2022年		2022年		2023年		2023年		2023年		2023年		対	2024年
項目		1月~3月期		4月~6月期		7月~9月期		10月~12月期		1月~3月期		4月~6月期		7月~9月期		10月~12月期		前期比	1月~3月期
業況	良い	2.2	10.2	2.0	4.5	-	4.3	2.0	2.0	-	2.0	6.0	4.1	13.7	6.0	5.8	15.7		1.9
	普通	58.7	67.4	66.0	61.4	71.4	74.4	70.5	67.4	76.0	72.0	78.0	71.4	72.6	80.0	78.8	70.6		80.8
	悪い	39.1	22.4	32.0	34.1	28.6	21.3	27.5	30.6	24.0	26.0	16.0	24.5	13.7	14.0	15.4	13.7		17.3
	D・I	-36.9	-12.2	-30.0	-29.6	-28.6	-17.0	-25.5	-28.6	-24.0	-24.0	-10.0	-20.4	0.0	-8.0	-9.6	2.0		-15.4
	修正値	-32.9	-14.3	-26.9	-26.6	-30.9	-14.0	-27.5	-29.9	-19.7	-26.4	-8.1	-17.4	-5.2	-6.3	-12.1	-1.8	-6.9	-17.5
	傾向値	-35.5		-32.0		-30.5		-30.3		-28.6		-24.5		-18.5		-12.9			
売上額	増加	6.5	16.0	10.0	10.9	2.0	10.0	7.8	4.1	6.0	4.0	8.0	6.1	11.8	4.0	9.6	11.8		7.7
	変らず	50.0	62.0	60.0	60.8	71.5	74.0	68.7	75.5	72.0	78.0	84.0	77.6	80.4	86.0	80.8	78.4		82.7
	減少	43.5	22.0	30.0	28.3	26.5	16.0	23.5	20.4	22.0	18.0	8.0	16.3	7.8	10.0	9.6	9.8		9.6
	D・I	-37.0	-6.0	-20.0	-17.4	-24.5	-6.0	-15.7	-16.3	-16.0	-14.0	0.0	-10.2	4.0	-6.0	0.0	2.0		-1.9
	修正値	-34.9	-9.8	-17.9	-19.0	-24.7	-3.1	-17.3	-14.0	-13.8	-17.3	-1.5	-11.7	1.3	-3.3	-3.4	2.6	-4.7	-6.8
	傾向値	-32.6		-27.7		-25.7		-25.1		-21.7		-16.6		-10.5		-5.0			
収益	増加	6.5	16.0	6.0	8.7	-	12.0	7.8	2.0	6.0	6.0	8.0	6.1	7.8	4.0	7.7	7.8		3.8
	変らず	52.2	62.0	68.0	60.9	75.5	72.0	66.7	73.5	68.0	70.0	84.0	73.5	82.4	86.0	78.8	76.5		78.9
	減少	41.3	22.0	26.0	30.4	24.5	16.0	25.5	24.5	26.0	24.0	8.0	20.4	9.8	10.0	13.5	15.7		17.3
	D・I	-34.8	-6.0	-20.0	-21.7	-24.5	-4.0	-17.7	-22.5	-20.0	-18.0	0.0	-14.3	-2.0	-6.0	-5.8	-7.9		-13.5
	修正値	-34.2	-8.6	-18.0	-23.9	-24.6	-2.5	-18.6	-18.5	-17.7	-19.9	-2.2	-16.1	-4.7	-6.0	-7.3	-5.5	-2.6	-15.9
	傾向値	-32.5		-27.3		-25.4		-25.0		-22.4		-18.1		-12.7		-8.4			
価格動向	販売価格	0.0	-8.0	8.0	2.2	12.2	14.0	7.8	10.2	12.0	10.0	16.0	10.2	25.5	18.0	11.5	19.6		11.5
	修正値	0.0	-6.6	5.2	2.1	9.8	9.6	8.7	8.7	11.0	9.5	13.9	9.9	20.9	13.8	13.2	17.4	-7.7	12.5
	傾向値	-5.2		-2.5		0.8		4.8		8.5		11.0		13.7		15.8			
	仕入価格	17.4	4.0	18.0	19.6	20.4	22.0	23.6	22.5	26.0	22.0	36.0	20.4	35.3	30.0	15.4	33.4		21.1
	修正値	12.8	6.0	17.3	15.7	20.4	20.4	25.4	21.6	20.7	23.1	34.1	17.0	34.6	28.1	19.2	31.8	-15.4	22.8
	傾向値	2.9		6.9		11.2		16.7		20.9		24.3		28.4		29.2			
在庫・資金繰り	在庫数量	13.1	6.0	6.0	13.1	4.0	8.0	2.0	6.1	-2.0	4.0	4.0	-2.1	3.9	2.0	1.9	-3.9		-3.9
	修正値	11.6	7.4	6.4	12.5	3.1	6.3	2.6	4.4	-1.5	5.8	4.3	-1.0	3.1	1.5	1.4	-5.2	-1.7	-3.1
	資金繰り	-19.5	-16.0	-18.0	-17.4	-20.4	-18.0	-22.0	-16.3	-18.4	-20.4	-14.0	-16.7	-5.8	-18.0	-15.4	-19.6		-15.4
修正値	-18.9	-15.6	-16.1	-17.7	-20.6	-16.8	-22.1	-16.2	-18.7	-19.6	-12.4	-17.6	-7.6	-16.3	-15.1	-18.9	-7.5	-15.8	
前年同期比	売上額	-32.6		-12.3		-16.3		-3.9		-12.0		4.0		3.9		2.0			
	収益	-28.3		-10.2		-22.4		-13.8		-20.0		-2.0		-9.8		-9.6			
	販売価格	2.2		12.3		18.4		9.8		12.0		16.0		29.4		17.4			
雇用	残業時間	-2.2	-4.1	-2.0	-2.1	0.0	0.0	0.0	-2.1	0.0	-5.9	0.0	0.0	7.8	0.0	0.0	5.9		0.0
	人手	-13.0	-4.1	-4.0	-10.9	-6.2	-4.0	-11.8	-8.3	-8.0	-11.8	-14.0	-6.0	-7.9	-12.0	-9.6	-11.7		-7.7
借入金	借入をした (%)	10.9	16.0	14.0	15.2	10.2	12.0	9.8	6.1	8.0	8.0	6.0	8.0	7.8	14.0	13.5	9.8		9.6
	借入をしなない (%)	89.1	84.0	86.0	84.8	89.8	88.0	90.2	93.9	92.0	92.0	94.0	92.0	92.2	86.0	86.5	90.2		90.4
	借入難易度	-5.1		-4.9		-4.8		-6.7		-7.1		-9.1		-11.9		-8.9			
有効回答事業所数		46		50		49		51		50		50		51		52			

注 各項目の右側は前期調査時における予想(計画)値です。

項目	調査期		2022年		2022年		2022年		2022年		2023年		2023年		2023年		2023年		対 前期比	2024年 1月～3月期	
	1月～3月期	4月～6月期	4月～6月期	7月～9月期	7月～9月期	10月～12月期	10月～12月期	1月～3月期	4月～6月期	4月～6月期	7月～9月期	7月～9月期	10月～12月期	10月～12月期	前期比	前期比					
設備投資動向(%)	現在の設備	-2.2	-2.0	-4.0	-2.2	-6.1	-4.0	-5.9	-6.1	-2.0	-7.8	-4.0	-6.0	-1.9	-4.0	-3.8	-3.9			-3.9	
	実施した	2.2	4.3	6.4	6.7	6.1	0.0	8.0	6.1	4.1	2.0	8.5	0.0	10.0	2.2	5.9	8.0			6.1	
	事業用土地・建物	100.0	-	33.3	-	-	-	-	-	50.0	-	50.0	-	80.0	100.0	-	75.0			-	
	事務機器	-	50.0	33.3	33.3	33.3	-	75.0	33.3	-	100.0	25.0	-	80.0	-	100.0	75.0			33.3	
	車両	-	-	-	33.3	33.3	-	50.0	33.3	50.0	-	50.0	-	40.0	-	33.3	25.0			66.7	
	その他	-	50.0	33.3	33.3	33.3	-	-	33.3	-	-	-	-	-	-	-	-	25.0			-
	実施しない	97.8	95.7	93.6	93.3	93.9	100.0	92.0	93.9	95.9	98.0	91.5	100.0	90.0	97.8	94.1	92.0			93.9	
経営上の問題点(%)	売上の停滞・減少	45.7		38.0		40.8		33.3		28.0		32.0		29.4		15.4					
	人手不足	13.0		8.0		10.2		11.8		6.0		12.0		19.6		9.6					
	同業者間の競争の激化	28.3		22.0		20.4		27.5		26.0		28.0		29.4		21.2					
	大型店との競争の激化	23.9		26.0		18.4		17.6		20.0		20.0		21.6		26.9					
	輸入製品との競争の激化	2.2		2.0		2.0		3.9		2.0		2.0		2.0		-					
	利幅の縮小	8.7		12.0		16.3		15.7		18.0		14.0		17.6		19.2					
	取扱商品の陳腐化	8.7		4.0		4.1		-		-		2.0		3.9		-					
	販売商品の不足	2.2		4.0		4.1		7.8		6.0		8.0		3.9		5.8					
	販売納入先からの値下げ要請	-		-		-		-		-		-		-		-					
	仕入先からの値上げ要請	13.0		18.0		30.6		25.5		24.0		20.0		29.4		28.8					
	人件費の増加	-		-		-		2.0		4.0		2.0		3.9		15.4					
	人件費以外の経費の増加	-		-		4.1		2.0		2.0		4.0		3.9		-					
	取引先の減少	4.3		6.0		6.1		7.8		14.0		10.0		11.8		7.7					
	商圏人口の減少	10.9		14.0		10.2		13.7		16.0		16.0		11.8		13.5					
	商店街の集客力の低下	23.9		22.0		24.5		27.5		22.0		20.0		21.6		21.2					
	店舗の狭小・老朽化	-		2.0		2.0		2.0		2.0		2.0		2.0		1.9					
	代金回収の悪化	-		2.0		-		2.0		2.0		2.0		-		-					
	地価の高騰	-		-		-		2.0		2.0		2.0		2.0		-					
	駐車場の確保難	-		-		-		-		-		-		2.0		-					
	天候の不順	6.5		4.0		4.1		2.0		4.0		2.0		3.9		3.8					
地場産業の衰退	-		-		-		-		-		-		-		-						
大手企業・工場の縮小・撤退	-		-		-		-		-		-		-		-						
その他	-		-		-		-		-		-		-		-						
問題なし	4.3		8.0		8.2		5.9		6.0		10.0		5.9		7.7						
重点経営施策(%)	品揃えを改善する	21.7		20.0		28.6		31.4		30.0		34.0		39.2		26.9					
	経費を節減する	54.3		50.0		55.1		45.1		54.0		52.0		54.9		53.8					
	宣伝・広告を強化する	26.1		36.0		24.5		31.4		24.0		24.0		25.5		17.3					
	新しい事業を始める	2.2		4.0		4.1		3.9		-		-		3.9		1.9					
	店舗・設備を改装する	4.3		4.0		4.1		5.9		6.0		8.0		7.8		5.8					
	仕入先を開拓・選別する	8.7		4.0		8.2		15.7		12.0		10.0		9.8		11.5					
	営業時間を延長する	2.2		-		2.0		2.0		6.0		4.0		3.9		3.8					
	売れ筋商品を取り扱う	17.4		20.0		16.3		19.6		18.0		20.0		15.7		13.5					
	商店街事業を活性化させる	23.9		20.0		16.3		13.7		14.0		16.0		9.8		15.4					
	機械化を推進する	-		-		-		-		-		-		2.0		-					
	人材を確保する	6.5		6.0		6.1		5.9		2.0		6.0		5.9		5.8					
	パート化を図る	-		-		-		-		-		-		-		-					
	教育訓練を強化する	2.2		-		2.0		2.0		-		4.0		5.9		3.8					
	輸入品の取扱いを増やす	2.2		-		-		-		-		-		-		1.9					
	不動産の有効活用を図る	-		2.0		4.1		3.9		4.0		2.0		2.0		1.9					
	その他	-		-		-		-		2.0		-		-		-					
	特になし	8.7		16.0		14.3		11.8		14.0		12.0		9.8		17.3					
有効回答事業所数		46		50		49		51		50		50		51		52					

サービス業 [2023年10~12月期]

項目	調査期		2022年		2022年		2022年		2022年		2023年		2023年		2023年		2023年		対	2024年
	1月~3月期	4月~6月期	7月~9月期	10月~12月期	1月~3月期	4月~6月期	7月~9月期	10月~12月期	1月~3月期	4月~6月期	7月~9月期	10月~12月期	前期比	1月~3月期						
業況	良い	6.3	1.9	4.0	2.1	2.0	2.0	4.2	2.0	2.1	4.2	6.3	4.2	11.9	4.2	4.8	9.5		2.4	
	普通	47.9	59.2	50.0	60.4	63.3	58.0	62.5	65.3	64.6	66.6	68.7	70.8	76.2	70.8	71.4	73.8		71.4	
	悪い	45.8	38.9	46.0	37.5	34.7	40.0	33.3	32.7	33.3	29.2	25.0	25.0	11.9	25.0	23.8	16.7		26.2	
	D・I	-39.5	-37.0	-42.0	-35.4	-32.7	-38.0	-29.1	-30.7	-31.2	-25.0	-18.7	-20.8	0.0	-20.8	-19.0	-7.2		-23.8	
	修正値	-37.9	-37.2	-40.5	-35.0	-32.5	-34.3	-27.3	-28.9	-29.7	-26.5	-17.0	-21.4	-6.1	-16.6	-19.8	-8.9	-13.7		-26.2
傾向値	-52.2		-47.0		-42.8		-38.2		-34.8		-30.8		-23.8		-18.5					
売上額	増加	12.5	9.3	12.0	8.3	6.1	12.0	8.3	10.2	10.4	10.4	14.6	14.6	21.4	12.5	14.3	16.7		16.7	
	変らず	45.8	59.2	62.0	60.4	67.4	68.0	64.6	67.4	70.8	64.6	72.9	68.7	69.1	77.1	64.3	73.8		64.3	
	減少	41.7	31.5	26.0	31.3	26.5	20.0	27.1	22.4	18.8	25.0	12.5	16.7	9.5	10.4	21.4	9.5		19.0	
	D・I	-29.2	-22.2	-14.0	-23.0	-20.4	-8.0	-18.8	-12.2	-8.4	-14.6	2.1	-2.1	11.9	2.1	-7.1	7.2		-2.3	
	修正値	-29.4	-23.4	-16.5	-22.6	-16.9	-8.5	-18.6	-9.4	-9.8	-16.7	-1.3	-0.9	10.7	0.0	-9.3	6.1	-20.0		-6.3
傾向値	-43.5		-33.7		-25.4		-21.5		-18.0		-13.4		-7.3		-1.8					
収益	増加	12.5	7.4	12.0	8.3	4.1	12.0	6.3	6.1	6.3	8.3	12.5	12.5	21.4	10.4	9.5	16.7		11.9	
	変らず	47.9	63.0	60.0	64.6	69.4	68.0	62.4	69.4	68.7	64.6	70.8	70.8	64.3	75.0	61.9	71.4		66.7	
	減少	39.6	29.6	28.0	27.1	26.5	20.0	31.3	24.5	25.0	27.1	16.7	16.7	14.3	14.6	28.6	11.9		21.4	
	D・I	-27.1	-22.2	-16.0	-18.8	-22.4	-8.0	-25.0	-18.4	-18.7	-18.8	-4.2	-4.2	7.1	-4.2	-19.1	4.8		-9.5	
	修正値	-28.1	-22.6	-17.7	-20.5	-19.3	-8.0	-23.5	-15.4	-19.7	-18.9	-7.3	-5.7	5.7	-5.8	-18.3	4.7	-24.0		-10.3
傾向値	-39.9		-31.2		-24.5		-22.5		-21.6		-19.1		-13.9		-9.5					
価格動向	料金価格	-8.3	-1.9	2.0	-4.2	4.1	8.0	6.2	6.1	12.5	4.3	12.5	10.4	14.3	4.2	9.5	14.3		7.3	
	修正値	-8.2	-2.1	0.6	-5.3	3.5	5.4	4.8	5.7	10.9	5.1	11.1	9.0	13.3	2.4	8.5	12.6	-4.8	8.2	
	傾向値	-3.8		-4.4		-2.9		-0.5		3.6		7.5		10.1		11.8				
	材料価格	8.3	9.4	30.0	10.4	30.6	32.0	35.4	26.5	47.9	35.4	43.8	39.6	33.3	33.3	42.9	31.0		40.5	
	修正値	6.4	8.3	27.1	7.9	29.6	27.7	31.6	27.5	43.2	32.2	40.7	35.3	34.0	29.9	39.0	32.7	5.0	36.4	
傾向値	3.3		8.1		15.3		22.4		31.0		37.7		39.8		41.0					
在資金繰り	資金繰り	-22.9	-22.2	-16.0	-16.7	-10.2	-10.0	-10.7	-8.1	-14.6	-10.7	-6.3	-12.5	-4.7	-8.3	-7.2	-2.3		-9.6	
	修正値	-23.2	-21.9	-17.3	-16.4	-10.6	-11.1	-9.6	-8.1	-14.3	-10.1	-7.5	-10.9	-5.4	-9.5	-7.5	-4.1	-2.1	-10.0	
前年同期比	売上額	-20.8		-10.0		-20.4		-16.7		2.1		0.0		11.9		2.4				
	収益	-25.0		-12.0		-20.4		-22.9		-8.3		-8.4		2.3		-7.1				
雇用	残業時間	-10.4	-9.3	-8.0	-4.2	-8.2	-4.0	-10.4	-4.1	-10.4	-2.1	0.0	-8.3	-2.4	0.0	2.5	0.0		0.0	
	人手	-6.2	-5.5	-6.0	-10.4	-14.3	-8.0	-14.5	-14.3	-14.6	-14.9	-18.7	-14.6	-16.6	-18.7	-22.0	-14.3		-15.4	
借入金	借入をした (%)	12.5	14.8	10.0	16.7	8.2	16.0	10.4	8.2	4.2	4.2	8.3	2.1	2.4	2.1	7.3	7.1		5.1	
	借入をしなかった (%)	87.5	85.2	90.0	83.3	91.8	84.0	89.6	91.8	95.8	95.8	91.7	97.9	97.6	97.9	92.7	92.9		94.9	
	借入難易度	-8.3		0.0		-2.7		-4.8		-2.5		0.0		8.3		-2.7				
有効回答事業所数		49		50		49		48		48		48		42		42				

注 各項目の右側は前期調査時における予想(計画)値です。

項目	調査期		2022年		2022年		2022年		2022年		2023年		2023年		2023年		2023年		対 前期比	2024年 1月～3月期
	1月～3月期	4月～6月期	1月～3月期	4月～6月期	7月～9月期	10月～12月期	1月～3月期	4月～6月期	7月～9月期	10月～12月期	1月～3月期	4月～6月期	7月～9月期	10月～12月期	1月～3月期	4月～6月期	7月～9月期	10月～12月期		
設備 投資動向 (%)	現在の設備	-10.4	-9.3	0.0	-10.4	-2.1	0.0	-6.2	-2.1	-6.2	-4.1	-2.1	-4.1	-2.4	-2.1	0.0	-2.4		0.0	
	実施した	14.6	24.1	12.0	19.1	12.2	14.0	10.4	16.3	10.4	14.9	12.5	16.7	7.1	6.3	9.8	4.8		10.3	
	事業用地・建物	-	23.1	-	-	-	28.6	-	12.5	-	14.3	16.7	-	33.3	-	25.0	-		-	
	機械・設備の新・増設	28.6	23.1	50.0	44.4	50.0	42.9	40.0	37.5	-	14.3	-	-	33.3	-	25.0	100.0		-	
	機械・設備の更改	42.9	46.2	33.3	33.3	66.7	28.6	60.0	50.0	60.0	71.4	50.0	50.0	33.3	33.3	25.0	50.0		25.0	
	事務機器	42.9	23.1	16.7	33.3	33.3	14.3	20.0	50.0	60.0	28.6	50.0	62.5	-	100.0	25.0	-		50.0	
	車両	-	15.4	16.7	22.2	-	14.3	-	-	-	-	16.7	-	33.3	33.3	50.0	-		25.0	
	その他	-	-	-	-	-	-	-	-	20.0	-	-	12.5	-	-	-	-		-	
	実施しない	85.4	75.9	88.0	80.9	87.8	86.0	89.6	83.7	89.6	85.1	87.5	83.3	92.9	93.7	90.2	95.2		89.7	
	経営 上の問題点 (%)	売上の停滞・減少	51.0		50.0		42.9		39.6		43.8		35.4		35.7		38.1			
人手不足		16.3		12.0		16.3		25.0		18.8		25.0		21.4		21.4				
同業者間の競争の激化		32.7		24.0		26.5		25.0		27.1		20.8		23.8		26.2				
大企業との競争の激化		4.1		2.0		4.1		10.4		6.3		8.3		14.3		7.1				
合理化の不足		6.1		4.0		2.0		2.1		2.1		2.1		4.8		4.8				
利幅の縮小		12.2		16.0		10.2		10.4		10.4		12.5		11.9		9.5				
取扱事務の陳腐化		-		2.0		-		-		-		-		2.4		2.4				
材料価格の上昇		6.1		16.0		24.5		22.9		31.3		25.0		33.3		28.6				
料金の値下げ要請		2.0		4.0		2.0		2.1		-		-		-		-				
人件費の増加		4.1		4.0		6.1		6.3		6.3		4.2		2.4		19.0				
人件費以外の経費の増加		-		-		2.0		4.2		6.3		4.2		2.4		2.4				
技術力の不足		12.2		8.0		8.2		4.2		6.3		6.3		-		2.4				
取引先の減少		12.2		14.0		16.3		12.5		10.4		8.3		9.5		14.3				
商圏人口の減少		8.2		4.0		6.1		4.2		4.2		6.3		7.1		7.1				
地価の高騰		-		-		-		-		-		2.1		2.4		2.4				
駐車場の確保難		-		-		-		-		-		-		-		-				
店舗・設備の狭小・老朽化		6.1		8.0		2.0		8.3		6.3		8.3		2.4		2.4				
代金回収の悪化		-		-		-		-		-		-		-		-				
天候の不順		2.0		-		-		6.3		4.2		10.4		4.8		-				
地場産業の衰退		2.0		-		-		-		-		-		-		-				
大手企業・工場の縮小・撤退	4.1		2.0		2.0		-		-		-		-		-					
その他	4.1		-		-		-		-		-		2.4		-					
問題なし	8.2		8.0		8.2		2.1		8.3		4.2		-		2.4					
重点 経営 施策 (%)	販路を広げる	30.6		34.0		36.7		39.6		33.3		35.4		35.7		35.7				
	経費を削減する	36.7		44.0		42.9		47.9		41.7		41.7		45.2		28.6				
	宣伝・広告を強化する	20.4		24.0		28.6		14.6		25.0		31.3		31.0		26.2				
	新しい事業を始める	4.1		2.0		2.0		2.1		4.2		4.2		7.1		2.4				
	店舗・設備を改装する	14.3		6.0		2.0		6.3		12.5		6.3		2.4		2.4				
	提携先を見つける	2.0		4.0		-		4.2		6.3		4.2		7.1		9.5				
	技術力を強化する	18.4		22.0		24.5		22.9		16.7		14.6		9.5		19.0				
	機械化を推進する	2.0		4.0		2.0		-		-		-		-		-				
	人材を確保する	24.5		16.0		14.3		14.6		18.8		20.8		19.0		21.4				
	パート化を図る	-		2.0		2.0		-		-		2.1		2.4		2.4				
	教育訓練を強化する	4.1		2.0		4.1		6.3		2.1		4.2		-		2.4				
	労働条件を改善する	-		-		-		2.1		6.3		2.1		2.4		4.8				
	不動産の有効活用を図る	2.0		4.0		-		6.3		-		8.3		9.5		2.4				
	その他	-		-		-		-		-		-		-		-				
特になし	14.3		12.0		12.2		6.3		12.5		10.4		9.5		11.9					
有効回答事業所数		49		50		49		48		48		48		42		42				

建設業 [2023年10~12月期]

項目	調査期		2022年		2022年		2022年		2022年		2023年		2023年		2023年		2023年		対 前期比	2024年 1月~3月期
	1月~3月期	4月~6月期	7月~9月期	10月~12月期	1月~3月期	4月~6月期	7月~9月期	10月~12月期	1月~3月期	4月~6月期	7月~9月期	10月~12月期	1月~3月期	4月~6月期	7月~9月期	10月~12月期				
業況	良い	-	6.7	10.0	3.7	-	10.0	10.7	3.4	10.7	3.6	19.2	7.7	12.5	12.0	8.0	16.7		12.0	
	普通	69.0	66.6	63.3	63.0	75.9	60.0	64.3	82.8	64.3	67.8	69.3	73.1	66.7	80.0	76.0	70.8		76.0	
	悪い	31.0	26.7	26.7	33.3	24.1	30.0	25.0	13.8	25.0	28.6	11.5	19.2	20.8	8.0	16.0	12.5		12.0	
	D・I	-31.0	-20.0	-16.7	-29.6	-24.1	-20.0	-14.3	-10.4	-14.3	-25.0	7.7	-11.5	-8.3	4.0	-8.0	4.2		0.0	
	修正値	-31.5	-19.6	-9.3	-29.0	-20.9	-12.0	-18.0	-12.4	-15.6	-24.9	12.4	-11.1	-4.8	8.4	-12.6	-1.6	-7.8		0.0
	傾向値	-28.4	-22.8	-22.8	-19.8	-20.9	-19.4	-14.3	-9.3	-6.5										
売上額	増加	-	16.1	13.3	6.9	6.9	6.7	7.1	3.4	10.7	10.7	26.9	7.1	20.0	15.4	19.2	24.0		19.2	
	変らず	75.9	61.3	60.0	75.9	62.1	63.3	67.9	75.9	60.7	71.4	57.7	67.9	56.0	80.8	69.3	68.0		73.1	
	減少	24.1	22.6	26.7	17.2	31.0	30.0	25.0	20.7	28.6	17.9	15.4	25.0	24.0	3.8	11.5	8.0		7.7	
	D・I	-24.1	-6.5	-13.4	-10.3	-24.1	-23.3	-17.9	-17.3	-17.9	-7.2	11.5	-17.9	-4.0	11.6	7.7	16.0		11.5	
	修正値	-28.0	-7.7	-6.2	-9.9	-16.8	-15.0	-22.5	-16.0	-20.3	-10.1	13.5	-18.9	4.0	17.0	0.7	13.2	-3.3		6.8
	傾向値	-26.1	-20.3	-20.3	-16.5	-18.1	-19.1	-15.2	-9.6	-3.9										
受注残	増加	-	12.9	13.3	6.9	10.3	10.0	10.7	3.4	17.9	14.3	15.4	7.1	16.0	11.5	15.4	28.0		19.2	
	変らず	65.5	61.3	60.0	65.5	62.1	63.3	67.9	75.9	53.5	71.4	69.2	71.5	64.0	84.7	73.1	64.0		77.0	
	減少	34.5	25.8	26.7	27.6	27.6	26.7	21.4	20.7	28.6	14.3	15.4	21.4	20.0	3.8	11.5	8.0		3.8	
	D・I	-34.5	-12.9	-13.4	-20.7	-17.3	-16.7	-10.7	-17.3	-10.7	0.0	0.0	-14.3	-4.0	7.7	3.9	20.0		15.4	
	修正値	-34.4	-13.2	-6.2	-18.6	-12.8	-12.4	-16.5	-15.9	-10.3	-2.8	7.0	-12.6	-0.2	9.8	-3.4	16.7	-3.2		10.9
	傾向値	-27.9	-23.2	-23.2	-19.1	-18.5	-16.0	-11.4	-8.0	-4.5										
施工高	増加	6.9	6.5	16.7	6.9	13.8	6.7	3.6	3.4	14.3	7.1	19.2	7.1	24.0	15.4	23.1	28.0		26.9	
	変らず	82.8	77.4	66.6	86.2	65.5	70.0	85.7	79.4	67.8	85.8	69.3	71.5	64.0	80.8	65.4	64.0		65.4	
	減少	10.3	16.1	16.7	6.9	20.7	23.3	10.7	17.2	17.9	7.1	11.5	21.4	12.0	3.8	11.5	8.0		7.7	
	D・I	-3.4	-9.6	0.0	0.0	-6.9	-16.6	-7.1	-13.8	-3.6	0.0	7.7	-14.3	12.0	11.6	11.6	20.0		19.2	
	修正値	-8.3	-8.8	7.2	-3.4	-1.6	-12.3	-10.1	-11.4	-9.7	0.1	12.5	-15.9	14.9	13.3	7.8	18.7	-7.1		14.8
	傾向値	-19.1	-10.8	-5.4	-4.3	-4.4														
収益	増加	-	6.5	10.0	3.4	-	6.7	-	-	7.1	3.6	11.5	7.1	16.0	3.8	15.4	20.0		11.5	
	変らず	72.4	67.7	60.0	72.5	65.5	56.6	67.9	69.0	64.3	67.8	73.1	67.9	72.0	88.5	65.4	68.0		73.1	
	減少	27.6	25.8	30.0	24.1	34.5	36.7	32.1	31.0	28.6	28.6	15.4	25.0	12.0	7.7	19.2	12.0		15.4	
	D・I	-27.6	-19.3	-20.0	-20.7	-34.5	-30.0	-32.1	-31.0	-21.5	-25.0	-3.9	-17.9	4.0	-3.9	-3.8	8.0		-3.9	
	修正値	-26.3	-17.2	-15.4	-19.2	-29.8	-25.4	-34.6	-30.3	-21.7	-24.7	-1.8	-18.0	6.9	-0.7	-6.3	3.8	-13.2		-4.5
	傾向値	-26.5	-22.3	-21.9	-26.2	-27.8	-25.0	-18.2	-9.8											
価格動向	請負価格	6.9	-3.3	6.7	6.9	10.3	3.3	7.2	0.0	-3.6	7.1	23.1	0.0	12.0	19.3	3.9	20.0		11.6	
	〃 修正値	4.7	-2.2	10.3	5.9	12.1	5.0	2.9	-0.7	-4.6	6.3	25.1	-0.7	12.9	18.7	2.2	16.8	-10.7		11.0
	〃 傾向値	-9.0	-2.3	3.9	7.3	6.5	7.2	9.5	9.3											
	材料価格	51.7	41.9	56.7	44.8	69.0	56.7	67.9	55.2	67.8	50.0	65.5	53.5	68.0	50.1	53.8	44.0		38.5	
	〃 修正値	48.6	37.8	55.9	43.1	65.5	56.2	61.6	56.3	62.6	44.9	66.7	49.9	63.6	49.4	50.6	43.9	-13.0		36.1
	〃 傾向値	21.7	34.8	47.1	57.3	63.3	66.5	67.4	65.5											
在庫・繰り	在庫数量	-3.4	-6.5	-6.7	-3.4	-3.4	-13.3	-7.1	-6.9	-7.1	-7.1	-7.7	-7.1	-4.0	-7.7	0.0	-12.0		-7.7	
	〃 修正値	-2.6	-4.1	-6.8	-2.5	-5.8	-12.4	-4.4	-8.3	-5.9	-5.4	-7.3	-6.8	-6.5	-6.9	1.8	-12.7		8.3	
	資金繰り	3.4	6.5	0.0	3.5	0.0	-10.0	3.6	0.0	-3.6	0.0	0.0	4.0	3.8	-3.9	-8.0		-7.7		
	〃 修正値	2.4	8.3	-0.2	3.6	-1.1	-9.1	1.6	-3.2	-3.3	-0.4	1.9	-0.5	2.9	5.6	-4.5	-8.5	-7.4		-7.5
前年同期比	売上額	0.0	-6.6	-17.2	-10.7	-7.2	7.7	-8.0	-3.8											
	収益	-6.9	-13.3	-20.7	-21.5	-14.3	0.0	4.0	-15.4											
雇用	残業時間	-10.3	-9.7	-16.7	-6.9	-17.2	-16.7	-7.1	-13.8	-14.8	3.6	-7.7	-11.5	-8.0	0.0	-11.5	0.0		0.0	
	人手	-17.3	-22.6	-23.4	-20.7	-20.7	-23.4	-32.1	-24.2	-32.1	-30.8	-37.0	-20.0	-32.0	-19.2	-20.0			-24.0	
借入金	借入をした (%)	17.2	9.7	6.9	6.9	13.8	10.3	18.5	6.9	14.3	14.3	15.4	17.9	28.0	16.0	30.8	12.0		16.0	
	借入をしない (%)	82.8	90.3	93.1	93.1	86.2	89.7	81.5	93.1	85.7	85.7	84.6	82.1	72.0	84.0	69.2	88.0		84.0	
	借入難易度	16.0	3.8	7.7	12.0	7.7	16.0	-4.1	4.0											
有効回答事業所数		29	30	29	28	28	26	25	26											

注 各項目の右側は前期調査時における予想(計画)値です。

項 目	調査期		2022年		2022年		2022年		2022年		2023年		2023年		2023年		2023年		対 前期比	2024年 1月～3月期	
	1月～3月期	4月～6月期	7月～9月期	10月～12月期	1月～3月期	4月～6月期	7月～9月期	10月～12月期	1月～3月期	4月～6月期	7月～9月期	10月～12月期	1月～3月期	4月～6月期	7月～9月期	10月～12月期					
設備 投資動向 (%)	現在の設備	0.0	0.0	-3.3	-3.4	0.0	-3.3	0.0	0.0	-10.7	0.0	0.0	-10.7	4.0	0.0	0.0	0.0	0.0	0.0	0.0	
	実施した	6.9	3.4	13.3	0.0	3.7	13.3	3.7	7.4	21.4	3.7	12.5	25.0	13.6	8.3	16.7	9.1			21.7	
	事業用地・建物	-	100.0	-	-	-	-	-	-	33.3	-	-	28.6	-	-	-	-	-	-	-	-
	機械・設備の新・増設	-	-	-	-	-	25.0	-	-	-	-	33.3	-	66.7	-	25.0	100.0			40.0	
	機械・設備の更改	-	-	25.0	-	100.0	25.0	-	50.0	16.7	-	66.7	14.3	-	50.0	-	-	-	-	-	-
	事務機器	100.0	-	25.0	-	-	50.0	-	50.0	33.3	100.0	33.3	57.1	-	50.0	-	-	-	-	-	20.0
	車両	50.0	-	75.0	-	-	50.0	100.0	-	33.3	-	33.3	28.6	66.7	-	50.0	50.0			60.0	
	その他	-	-	-	-	-	-	-	-	-	-	-	-	-	-	25.0	-	-	-	-	-
	実施しない	93.1	96.6	86.7	100.0	96.3	86.7	96.3	92.6	78.6	96.3	87.5	75.0	86.4	91.7	83.3	90.9			78.3	
	経営 上の 問題点 (%)	売上の停滞・減少	31.0		30.0		34.5		35.7		32.1		34.6		40.0		26.9				
人手不足		20.7		13.3		17.2		21.4		28.6		26.9		28.0		26.9					
大手企業との競争の激化		6.9		6.7		10.3		14.3		10.7		7.7		12.0		7.7					
同業者間の競争の激化		20.7		20.0		17.2		25.0		25.0		19.2		20.0		23.1					
親企業による選別の強化		-		-		-		-		7.1		3.8		-		-					
合理化の不足		3.4		-		-		-		3.6		-		-		-					
利幅の縮小		17.2		26.7		20.7		14.3		3.6		11.5		16.0		15.4					
材料価格の上昇		44.8		63.3		69.0		60.7		67.9		61.5		56.0		65.4					
下請の確保難		3.4		10.0		-		3.6		7.1		3.8		4.0		7.7					
駐車場・資材置場の確保難		-		-		3.4		-		-		-		-		-					
人件費の増加		3.4		3.3		6.9		7.1		3.6		7.7		8.0		19.2					
人件費以外の経費の増加		3.4		-		-		3.6		7.1		11.5		4.0		7.7					
技術力の不足		3.4		-		-		3.6		-		-		-		3.8					
代金回収の悪化		-		-		-		-		-		-		-		-					
天候の不順		3.4		6.7		3.4		3.6		3.6		3.8		8.0		3.8					
地場産業の衰退		-		3.3		-		-		-		-		-		-					
大手企業・工場の縮小・撤退	-		-		-		-		-		-		-		-						
その他	-		-		3.4		3.6		-		-		-		-						
問題なし	13.8		6.7		3.4		3.6		3.6		3.8		12.0		7.7						
重点 経営 施策 (%)	販路を広げる	41.4		43.3		48.3		35.7		42.9		50.0		56.0		34.6					
	経費を削減する	37.9		50.0		41.4		57.1		42.9		38.5		36.0		50.0					
	情報力を強化する	10.3		16.7		24.1		14.3		21.4		3.8		12.0		7.7					
	新しい工法を導入する	6.9		-		-		3.6		-		-		4.0		-					
	新しい事業を始める	3.4		-		-		-		-		-		-		3.8					
	技術力を高める	17.2		23.3		17.2		10.7		10.7		11.5		28.0		23.1					
	人材を確保する	34.5		20.0		20.7		21.4		17.9		26.9		24.0		38.5					
	パート化を図る	3.4		3.3		3.4		-		-		-		-		-					
	教育訓練を強化する	3.4		10.0		-		3.6		3.6		3.8		-		15.4					
	労働条件を改善する	-		6.7		-		7.1		3.6		7.7		4.0		3.8					
	不動産の有効活用を図る	-		-		-		-		-		-		-		-					
その他	3.4		-		-		3.6		-		-		-		-						
特になし	13.8		6.7		3.4		7.1		14.3		7.7		8.0		7.7						
有効回答事業所数		29		30		29		28		28		26		25		26					

不動産業 [2023年10~12月期]

項目	調査期		2022年		2022年		2022年		2022年		2023年		2023年		2023年		2023年		対 前期比	2024年 1月~3月期
	1月~3月期	4月~6月期	7月~9月期	10月~12月期	1月~3月期	4月~6月期	7月~9月期	10月~12月期	1月~3月期	4月~6月期	7月~9月期	10月~12月期	1月~3月期	4月~6月期	7月~9月期	10月~12月期				
業況	良い	6.3	6.7	25.0	6.3	6.3	25.0	18.8	6.3	-	12.5	17.6	6.7	17.6	17.6	23.5	5.9		17.6	
	普通	68.7	80.0	56.2	62.4	74.9	56.2	68.7	81.2	93.7	75.0	76.5	86.6	70.6	76.5	70.6	88.2		76.5	
	悪い	25.0	13.3	18.8	31.3	18.8	18.8	12.5	12.5	6.3	12.5	5.9	6.7	11.8	5.9	5.9	5.9		5.9	
	D・I	-18.7	-6.6	6.2	-25.0	-12.5	6.2	6.3	-6.2	-6.3	0.0	11.7	0.0	5.8	11.7	17.6	0.0		11.7	
	修正値	-14.3	-8.4	5.3	-21.4	-9.4	10.2	2.3	-6.8	0.9	-2.0	9.3	5.8	9.8	12.3	12.1	-0.4	2.3		8.3
	傾向値	-14.5		-10.0		-6.3		-5.5		-3.1		-0.9		2.1		5.8				
売上額	増加	-	12.5	18.8	6.3	6.3	12.5	12.5	-	-	6.3	17.6	6.7	17.6	11.8	23.5	5.9		5.9	
	変らず	75.0	75.0	74.9	68.7	81.2	62.5	75.0	81.2	87.5	81.2	82.4	80.0	70.6	76.4	64.7	94.1		82.3	
	減少	25.0	12.5	6.3	25.0	12.5	25.0	12.5	18.8	12.5	12.5	-	13.3	11.8	11.8	11.8	-		11.8	
	D・I	-25.0	0.0	12.5	-18.7	-6.2	-12.5	0.0	-18.8	-12.5	-6.2	17.6	-6.6	5.8	0.0	11.7	5.9		-5.9	
	修正値	-19.4	-6.3	12.6	-15.4	-5.4	-4.0	-1.8	-15.1	-2.5	-13.7	15.3	-4.6	6.9	6.6	8.9	5.9	2.0		-11.6
	傾向値	-13.0		-8.5		-5.5		-5.5		-3.1		-0.9		1.2		4.2				
収益	増加	-	12.5	18.8	6.3	-	12.5	6.3	-	-	6.3	17.6	-	17.6	11.8	23.5	5.9		-	
	変らず	81.2	87.5	81.2	68.7	93.7	68.7	87.4	81.2	81.2	87.4	82.4	86.7	64.8	76.4	70.6	88.2		88.2	
	減少	18.8	-	-	25.0	6.3	18.8	6.3	18.8	18.8	6.3	-	13.3	17.6	11.8	5.9	5.9		11.8	
	D・I	-18.8	12.5	18.8	-18.7	-6.3	-6.3	0.0	-18.8	-18.8	0.0	17.6	-13.3	0.0	0.0	17.6	0.0		-11.8	
	修正値	-13.2	6.1	19.6	-15.3	-6.5	-0.6	-5.1	-15.2	-9.3	-8.4	17.2	-9.5	2.6	3.2	10.1	2.0	7.5		-16.9
	傾向値	-3.1		0.0		1.5		-0.8		-1.6		-1.7		-1.1		1.9				
価格動向	販売価格	0.0	12.5	18.8	0.0	18.8	18.8	6.3	12.5	0.0	6.3	11.8	0.0	11.7	11.8	17.6	17.6		0.0	
	修正値	-0.8	14.7	22.3	-4.0	16.6	20.2	6.8	11.8	2.7	10.2	16.7	-1.7	11.0	14.9	16.2	13.1	5.2		3.6
	傾向値	10.9		10.9		13.3		12.5		11.0		10.1		8.3		8.9				
	仕入価格	31.2	31.2	18.8	31.2	25.0	18.8	31.3	12.5	0.0	18.8	11.8	0.0	11.7	11.8	29.4	11.8		23.5	
	修正値	29.3	31.5	23.6	24.4	25.0	21.7	29.5	16.7	2.2	19.5	18.1	-2.5	13.7	16.6	23.6	13.5	9.9		21.4
	傾向値	25.5		28.0		28.1		27.4		22.7		17.9		15.4		13.5				
在庫・繰り	在庫数量	-25.0	-12.5	-43.8	-25.0	-25.0	-43.8	-31.3	-25.0	-25.0	-31.3	-29.4	-20.0	-23.5	-35.3	-23.5	-29.4		-23.5	
	修正値	-20.4	-15.7	-40.7	-22.7	-26.4	-40.1	-34.4	-25.3	-22.7	-33.6	-23.5	-18.5	-26.6	-29.1	-26.9	-31.5	-0.3		-26.2
	資金繰り	-18.8	6.2	6.2	-12.5	6.3	6.2	0.0	6.3	0.0	-6.3	0.0	0.0	0.0	0.0	-5.9	0.0		-11.8	
修正値	-15.6	-0.7	5.4	-11.4	5.5	6.9	-5.3	8.2	4.0	-10.8	-0.5	0.6	0.6	0.1	-9.1	1.5	-9.7		-13.2	
前年同期比	売上額	-6.2		18.7		0.0		18.7		-18.8		23.5		5.8		17.6				
	収益	-6.2		25.0		-6.2		18.7		-12.5		11.7		-5.8		17.6				
雇用	残業時間	-6.3	0.0	0.0	-6.3	0.0	0.0	6.3	0.0	6.3	0.0	0.0	0.0	0.0	0.0	0.0	0.0		0.0	
	人手	0.0	0.0	-6.3	0.0	-6.3	-6.3	-25.0	-12.5	-18.8	-25.0	-35.3	-13.3	-5.9	-35.3	-11.7	-11.8		-11.7	
	借入をしない (%)	75.0	68.7	75.0	68.7	81.2	75.0	75.0	81.2	86.7	81.2	76.5	71.4	76.5	82.4	76.5	76.5		64.7	
借入金	借入をした (%)	25.0	31.3	25.0	31.3	18.8	25.0	25.0	18.8	13.3	18.8	23.5	28.6	23.5	17.6	23.5	23.5		35.3	
	借入難易度	0.0		15.4		13.3		7.2		26.6		37.5		25.0		13.4				
有効回答事業所数		16		16		16		16		16		17		17		17				

注 各項目の右側は前期調査時における予想(計画)値です。

項 目	調査期	2022年	2022年	2022年	2022年	2023年	2023年	2023年	2023年	対	2024年
		1月～3月期	4月～6月期	7月～9月期	10月～12月期	1月～3月期	4月～6月期	7月～9月期	10月～12月期	前期比	1月～3月期
経営上の問題点(%)	売上の停滞・減少	37.5	25.0	25.0	18.8	18.8	11.8	23.5	17.6		
	人手不足	-	-	6.3	12.5	12.5	17.6	17.6	11.8		
	大手企業との競争の激化	18.8	6.3	18.8	18.8	12.5	11.8	17.6	11.8		
	同業者間の競争の激化	18.8	31.3	31.3	37.5	25.0	23.5	41.2	17.6		
	利幅の縮小	12.5	18.8	18.8	6.3	25.0	17.6	23.5	11.8		
	商品物件の不足	31.3	37.5	31.3	37.5	37.5	47.1	29.4	35.3		
	商品物件の高騰	50.0	31.3	43.8	31.3	25.0	35.3	47.1	58.8		
	人件費の増加	-	6.3	6.3	-	6.3	17.6	11.8	23.5		
	人件費以外の経費の増加	12.5	-	-	12.5	6.3	5.9	-	5.9		
	代金回収の悪化	-	6.3	6.3	6.3	6.3	-	5.9	5.9		
その他	12.5	-	-	-	-	-	-	5.9			
問題なし	18.8	18.8	18.8	25.0	25.0	17.6	11.8	5.9			
重点経営施策(%)	販路を広げる	37.5	18.8	25.0	25.0	18.8	23.5	41.2	17.6		
	経費を削減する	18.8	37.5	56.3	37.5	43.8	41.2	35.3	52.9		
	宣伝・広告を強化する	12.5	25.0	12.5	12.5	6.3	11.8	17.6	11.8		
	情報力を強化する	50.0	56.3	37.5	31.3	37.5	52.9	41.2	47.1		
	新しい事業を始める	-	-	6.3	6.3	6.3	5.9	5.9	17.6		
	提携先を見つける	6.3	6.3	6.3	6.3	-	11.8	5.9	11.8		
	機械化を推進する	6.3	-	-	-	-	-	-	-		
	人材を確保する	12.5	12.5	12.5	18.8	6.3	17.6	5.9	17.6		
	パート化を図る	-	-	-	-	6.3	-	-	5.9		
	教育訓練を強化する	6.3	6.3	12.5	12.5	18.8	11.8	11.8	-		
労働条件を改善する	12.5	6.3	6.3	-	6.3	5.9	5.9	5.9			
不動産の有効活用を図る	18.8	12.5	18.8	6.3	12.5	5.9	17.6	11.8			
その他	-	-	-	-	-	-	-	-			
特になし	12.5	6.3	6.3	18.8	18.8	11.8	11.8	5.9			
有効回答事業所数		16	16	16	16	16	17	17	17		

調査の概要

1. 調査時期 2023年12月上旬
2. 調査方法 面接聴取調査
3. 調査の対象と回収状況

	調査対象事業所数	有効回答事業所数
製造業	50	50
卸売業	15	11
小売業	52	52
サービス業	44	42
建設業	26	26
不動産業	17	17
合計	204	198

豊島区中小企業の景況（2023年10～12月期）

令和6年2月発行

発行 豊島区文化商工部生活産業課
〒171-8422 豊島区南池袋2-45-1
電話 (03) 4566-2742

調査実施機関 一般社団法人 東京都信用金庫協会

分析・作成 株式会社 東京商工リサーチ
〒100-6810 千代田区大手町1-3-1 JAビル
電話 (03) 6910-3153