

## 高南小学校の別棟（高南保育園仮園舎）整備及び高南保育園の改築について

### 1. 別棟（高南保育園仮園舎）整備及び高南保育園の改築の概要

大型マンション竣工に伴う児童数増等に対応するため、高南保育園の改築を実施します。改築中は、高南小学校の敷地に別棟を建設し、仮園舎として活用します。

別棟建設後は、まず子どもスキップ及び保育園仮園舎として使用し、その後に高南小学校本体の長寿命化改修工事に必要な学校及び子どもスキップのスペースとして活用します。

#### 【別棟建物概要（案）】

延床面積：約1,264㎡（1層約420㎡）、階数：3階建て（鉄骨造）

#### 【使用計画（案）】

	令和5・6年度	令和7年度～
3階	子どもスキップ	高南小学校校舎
2階	保育園仮園舎	
1階		子どもスキップ

### 2. 別棟の配置について

- ① 全体図は、資料1のとおり
- ② 別棟入口拡大図は、右図のとおり

### 3. スケジュールについて（予定）

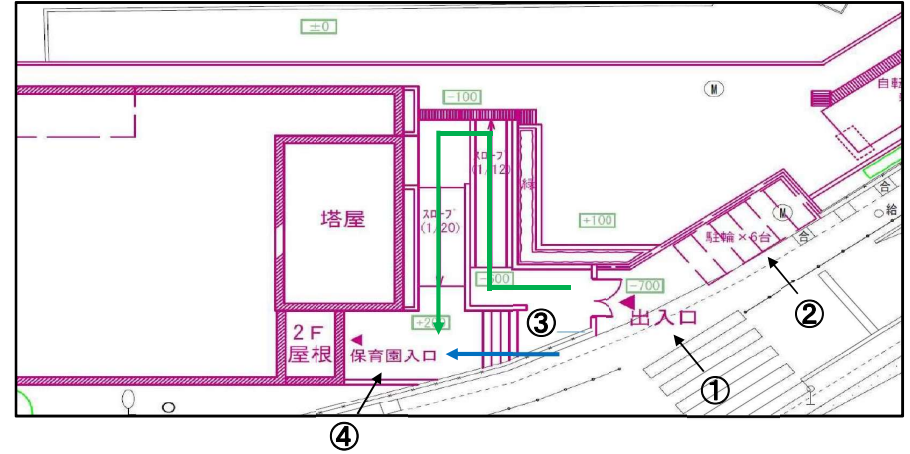
- 令和4年秋～令和5年秋 別棟建設工事  
 令和5年秋 別棟竣工、別棟内仮園舎への引っ越し（※1）  
 令和5年秋～令和7年春 現高南保育園の解体及び新築工事  
 令和7年春 改築後の高南保育園へ引っ越し（※2）

	令和4年度	令和5年度	令和6年度	令和7年度
高南小学校別棟 別棟建設工事		子どもスキップ・仮園舎		
高南保育園改築 設計委託				高南保育園本園舎
解体工事				
改築工事				

### 4. 今後の予定

令和4年2月に第3回保護者説明会を開催する予定です。  
 詳細設計および整備スケジュールについてご説明いたします。

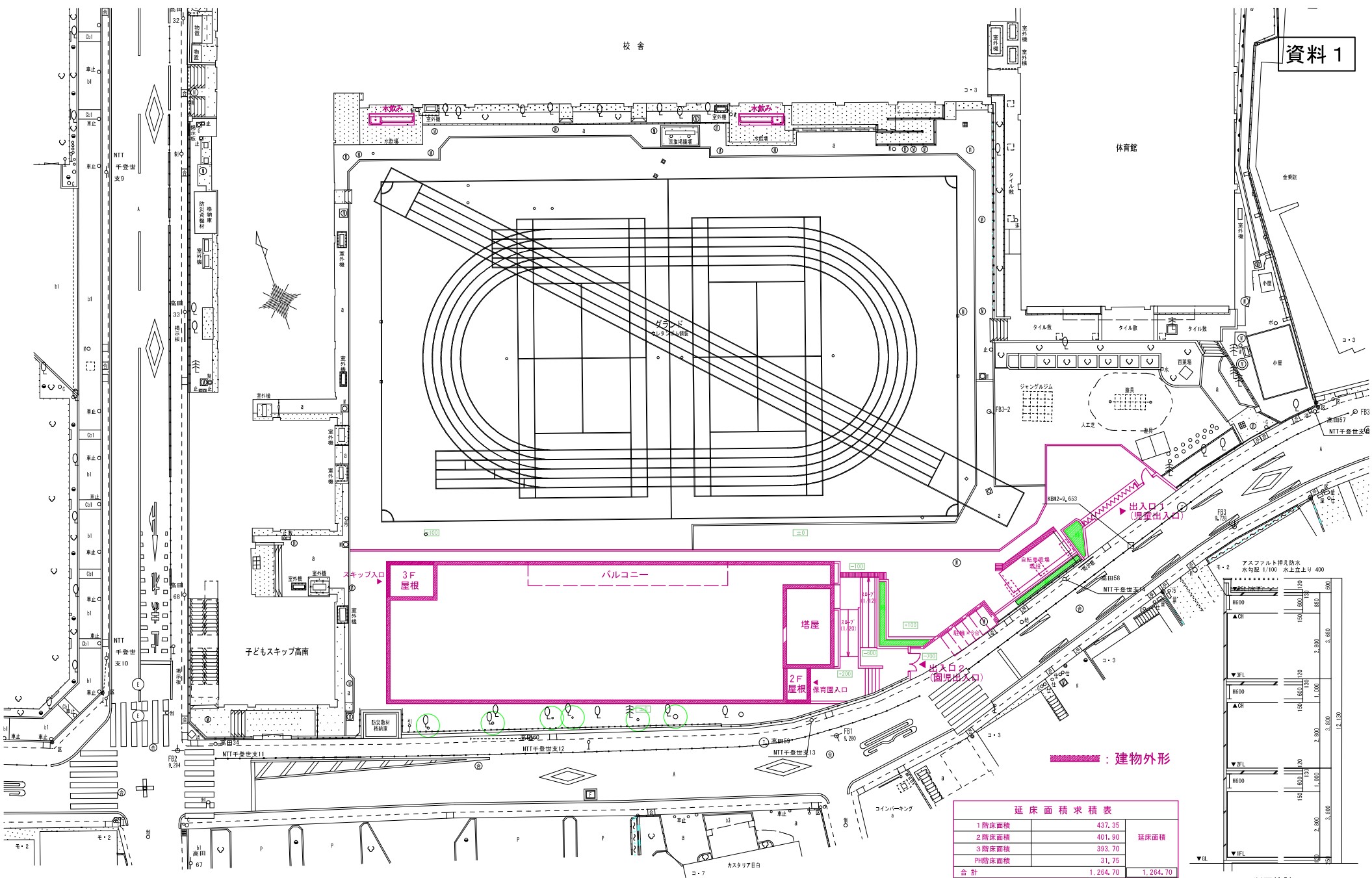
別棟入口拡大図



① 保育園出入口	各専用の出入口を設けています。
② 駐輪場（保育園専用）	保育園専用の駐輪場（6台）があります。
③ 園舎までの通路	スロープ（緑矢印）と階段（青矢印）の2通りです。
④ 保育園舎入り口	

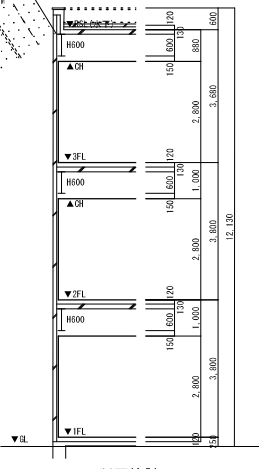
#### 【問い合わせ】

高南保育園について	…保育課公立運営グループ	03-3981-2028
建物の構造等について	…施設整備課建築第一グループ	03-3981-0623
子どもスキップについて	…放課後対策課児童支援グループ	03-3981-1058
高南小学校について	…学校施設課学校改築推進グループ	03-4566-2789



：建物外形

	延床面積	延床面積
1階床面積	437.35	
2階床面積	401.90	
3階床面積	393.70	
PH階床面積	31.75	
合計	1,264.70	1,264.70



## 【事前】高南保育園改築にかかる質問・回答

	質問	回答
1	高南小学校校庭の使用は可能なのか。	校庭の使用にあたっては、安全面等を考慮し、学校と同じ時間での共同使用はしない予定です。 ただし、学校が校庭を使用していない時間帯に保育園が使用できるかどうかについて、引き続き調整してまいります。
2	<p>前回の説明会で「検討します」となっていた下記の具体的な方法について教えてください。</p> <p>①園庭の代わり ②給食室（厨房） ③保育全般 ④行事</p>	<p>①近隣の公園を代替遊技場とすることに加えて、別棟屋上に園児が遊べるスペースを確保する予定です。</p> <p>②別棟内に厨房を設置し、引き続き保育園で給食を提供します。</p> <p>③別棟の各保育室につきましては、各部屋の必要な広さを確保をします。また、その他設備や部屋の配置につきましても、現高南保育園の運営状況を踏まえながら、運営に必要な環境を整備します。</p> <p>④プールにつきましては、仮園舎への専用プールは設置が困難です。仮設プールの設置場所を確保できないか、引き続き代替の方法を検討しています。</p> <p>また、運動会につきましては、校庭の利用について今後も学校と調整しながら、代替方法を検討していきます。その他の行事につきましても、可能な限り実施できるよう検討しています。</p>
3	<p>定員を増やす予定はあるか。 新設園が1カ所予定していると伺っていましたが、近くに大きなマンションが出来ることに対して、1園増設だけで待機児童を出さずに済む予想なのか。</p>	<p>仮園舎において、保育園の定員を増やすかどうかは、現時点では未定です。仮園舎（高南小学校別棟）の設計を踏まえて検討します。</p> <p>なお、令和4年4月に高田1丁目において私立保育園を新設する予定であり、高田地区における定員を70名程度増やします。これにより、待機児童を出さずに済む見込みではありますが、さらなる保育施設の整備が必要となるかについては、今後の保育需要も踏まえながら、慎重に検討してまいります。</p>
4	<p>乳児クラス用の御手洗いの構造は現状と同じなのか。プライバシーに配慮するため、仕切りと扉がついていると良いと考えます。</p>	<p>乳児クラス用の御手洗いにつきましては、ご指摘のとおり、仕切りと扉を設置します。</p>
5	<p>保育園は数年で元の場所に戻るので、建替は進めて頂きたいが、小学校の校庭が狭くなるのは、残念です。 周囲の文京区、新宿区の公立小中学校と比較すると、設備面で充実していないように感じます。子どもたちの体力維持のために小学校施設の充実を希望します。</p>	<p>限られた面積のなかで、児童が安全に活動できるよう、施設の整備を行いたいと思います。別棟整備後の校庭面積について、児童の体力維持に支障が出ることはないと考えています。</p>

	質問	回答
6	数年前に高南保育園の調理室の入替時に、建替の話はなかったのか。また、旧高田小の公園化する前に保育園建替と小学校増設を検討していたのか。	高南保育園厨房改修及び旧高田小学校跡地への公園整備の時点では、保育園建替えや小学校増設の計画はありませんでした。 保育園は、大型マンション建設に伴う大幅な児童数の増加が見込まれています。 また、高南小学校は、人口増加に伴い児童数が増加し、普通教室や子どもスキップ面積の確保に課題がありました。 本計画は、こうした喫緊の課題に対応するために、検討を進めてまいりました。
7	高南保育園新園舎の位置や大きさ・設備に関して検討状況を早めに紹介して欲しい。	高南保育園本園舎の設計につきましては、来年度（令和4年度）を予定しております。 検討状況や設計内容は、説明会の開催や文書配布等で随時、保護者の皆様に情報提供させていただきます。
8	小学校の別棟を仮園舎にするにあたり、保育園の領域と、学童を含む小学生の領域を分けるよう配慮して欲しい。	保育園と学校の領域分割につきましては、各専用入口（校門）を設けることに加えて、校舎及び園舎入り口までの動線もそれぞれ確保します。
9	小学校前の道路は、車の交通量が多い一方で歩道が狭いため、仮園舎での送り迎えの際に、自転車を置く場所を確保して欲しい。	保育園専用の駐輪スペースを設けます。
10	小学校遊具は撤去される予定と伺っているが、別棟と道路の間にできるスペースや屋上に、保育園児が利用できる遊具を設置することは可能か。	別棟と道路との間にできるスペースは、大変狭くなっているため遊具の設置はできません。屋上への設置は、引き続き検討していきます。
11	計画が変更になった際や、進捗等を文書やメールでお知らせして欲しい。	進捗等につきましては、今後も随時説明会や文書等でお知らせいたします。