

2025年7～9月

豊島区

中小企業の景況

Contents

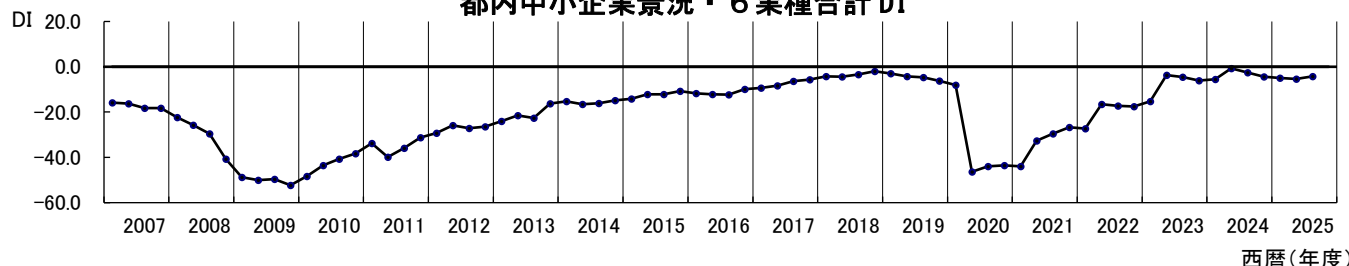
- 1 都内中小企業の景況
- 2 豊島区の今期の特徴点
- 4 ・製造業
- 7 ・卸売業
- 9 ・小売業
- 12 ・サービス業
- 15 ・建設業
- 17 ・不動産業
- 29 中小企業景況調査 比較表と転記表
- コラム 日銀短観
全国の景況
倒産動向（東京都・豊島区）
新設法人（東京都・豊島区）
特別調査〈不透明感が増す経済社会情勢と中小企業経営〉

豊島区産業観光部産業振興課

調査実施機関 一般社団法人 東京都信用金庫協会
分析・作成 株式会社 東京商工リサーチ

業況は前期同様の厳しさが続く

都内中小企業景況・6業種合計DI



今期の6業種合計の業況判断DIは、△4.3（前期△5.4）と前期同様の厳しさが続いた。

業種別で見ると、製造業、卸売業、小売業は前期同様の厳しさが続き、建設業、不動産業は前期並の良好感が続いた。そのほか、サービス業は前期同様変化なく推移した。

来期は、建設業においてわずかに好調感が後退し、その他の業種は、今期同様に推移すると予想している。

※業況判断DI：「良い」企業割合－「悪い」企業割合 季節調整済

	前 期	今 期	増 減	来 期 予 想	今期との増減
製 造 業	-11.4	-10.1	1.3	-7.7	2.4
卸 売 業	-6.8	-6.7	0.1	-7.0	-0.3
小 売 業	-14.5	-13.7	0.8	-12.7	1.0
サ ー ビ ス 業	-4.0	-3.0	1.0	-2.9	0.1
建 設 業	10.8	11.9	1.1	6.8	-5.1
不 動 産 業	7.6	8.8	1.2	6.6	-2.2
総 合	-5.4	-4.3	1.1	-4.4	-0.1

<製造業>

業況は前期同様の厳しさが続いた。売上額・受注残・収益は前期同様の減少幅で推移した。価格面では販売価格・原材料価格ともに前期並の上昇が続いた。

経営上の問題点の上位2位は「原材料高」、「売上の停滞・減少」の順となり、重点経営施策の上位2位は「販路を広げる」、「経費を節減する」の順となっている。

来期の業況は今期同様の厳しさが続くとして予想している。売上額・受注残はわずかに改善し、収益は今期並の減少が続くと見ている。

<卸売業>

業況は前期同様の厳しさが続いた。売上額はわずかに好転し、収益は増減なく推移した。価格面では販売価格は前期並の上昇が続き、仕入価格はやや上昇傾向を強めた。

経営上の問題点の上位2位は「売上の停滞・減少」、「同業者間の競争の激化」の順となり、重点経営施策の上位2位は「販路を広げる」、「経費を節減する」の順となっている。

来期の業況は今期同様の厳しさが続くとして予想している。売上額・収益は増減なく推移すると見ている。

<小売業>

業況は前期並の悪化幅で推移した。売上額・収益は前期並の減少が続いた。価格面では販売価格・仕入価格ともに前期並の上昇が続いた。

経営上の問題点の上位2位は「売上の停滞・減少」、「仕入先からの値上げ要請」の順となり、重点経営施策の上位2位は「経費を節減する」、「品揃えを改善する」の順となっている。

来期の業況は今期同様の厳しさが続くとして予想している。売上額は増減なく推移し、収益はわずかに改善すると見ている。

<サービス業>

業況は前期同様変化なく推移した。売上額・収益は増減なく推移した。価格面では料金価格は前期並の上昇が続き、材料価格はわずかに上昇が弱まった。

経営上の問題点の上位2位は「人手不足」、「人件費の増加」の順となり、重点経営施策の上位2位は「経費を節減する」、「販路を広げる」の順となっている。

来期の業況は今期同様変化なく推移すると予想している。売上額・収益は増減なく推移すると見ている。

<建設業>

業況は前期並の良好感が続いた。売上額・受注残・施工高・収益は前期同様の増加が続いた。価格面では請負価格がわずかに上昇傾向を強め、材料価格はやや上昇が弱まった。

経営上の問題点の上位2位は「材料価格の上昇」、「人手不足」の順となり、重点経営施策の上位2位は「人材を確保する」、「経費を節減する」の順となっている。

来期の業況はわずかに好調感が後退すると予想している。売上額・施工高はやや増加傾向が一服し、受注残・収益は今期同様の増加が続くと見ている。

<不動産業>

業況は前期並の良好感が続いた。売上額・収益は前期同様の増加が続いた。価格面では販売価格・仕入価格ともにやや上昇傾向を強めた。

経営上の問題点の上位2位は「商品物件の高騰」、「同業者間の競争の激化」の順となり、重点経営施策の上位2位は「情報力を強化する」、「経費を節減する」の順となっている。

来期の業況は今期並の良好感が続くとして予想している。売上額・収益においても今期並の増益が続くと見ている。

【注】

ディフュージョン インデックス
OD. I (Diffusion Index の略)

D. I (ディーアイ) は、増加（又は「上昇」「楽」など）したと答えた企業割合から、減少（又は「下降」「苦しい」など）したと答えた企業割合を差引いた数値のことで、不変部分を除いて増加したとする企業と減少したとする企業のどちらかの力が強いかを比べて時系列的に傾向をみようとするものです。

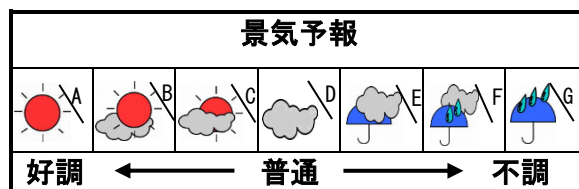
○ (季節調整) D. I

季節調整とは、各期ごとに季節的な変動を繰り返す D. I を過去5年間まで遡って季節的な変動を除去して加工した D. I 値です。修正値ともいいます。

○ 傾向値

傾向値は、季節変動の大きな業種（例えば小売業）ほど有効で、過去の推移を一層なめらかにして景気の方角をみる方法です。

豊島区の今期の特徴点



製造業

前期	今期	来期

業況は厳しさがやや和らいだ。売上額は前期同様の増加となり、収益は増加から減少に転じた。

販売価格、原材料価格はともに上昇が大きく弱まった。

資金繰りは前期同様の窮屈感が続き、借入難易度は容易さがやや増した。

「借入をした／借入の予定あり」の割合は前期同様となり、設備投資を「実施した・予定あり」の割合は大きく減少した。

サービス業

前期	今期	来期

業況は前期同様の厳しさが続いた。売上額は減少幅がやや拡大し、収益は前期同様の減益となった。

料金価格、材料価格はともに前期同様の上昇幅で推移した。

資金繰りは窮屈感がやや緩和し、借入難易度は厳しさがやや和らいだ。

「借入をした／借入の予定あり」の割合は前期同様となり、設備投資を「実施した・予定あり」の割合はやや増加した。

卸売業

前期	今期	来期

業況は低調感が極端に強まった。売上額、収益はともに増加に転じた。

販売価格は前期同様の上昇が続き、仕入価格は上昇が大きく強まった。

資金繰りは窮屈感が大きく強まり、借入難易度は厳しさが大きく強まった。

「借入をした／借入の予定あり」の割合は前期同様となり、設備投資を「実施した・予定あり」の割合は極端に減少した。

建設業

前期	今期	来期

業況は好転した。売上額、受注残はともに増加に転じ、施工高は増加幅が大きく拡大し、収益は大きく持ち直した。

請負価格は上昇が大きく強まり、材料価格は前期同様の上昇幅で推移した。

資金繰りは窮屈感が大きく緩和し、借入難易度は容易さがやや増した。

「借入をした／借入の予定あり」の割合はやや増加し、設備投資を「実施した・予定あり」の割合は前期同様となった。

小売業

前期	今期	来期

業況は前期同様の厳しさが続いた。売上額、収益はともに前期同様の減少・減益が続いた。

販売価格は上昇がやや弱まり、仕入価格は上昇が大きく弱まった。在庫は前期同様の過剰感が続いた。

資金繰りは窮屈感が大きく緩和し、借入難易度は厳しさがやや和らいだ。

「借入をした／借入の予定あり」の割合、設備投資を「実施した・予定あり」の割合はともに前期同様となった。

不動産業

前期	今期	来期

業況は好調感が大きく強まった。売上額は増加に転じ、収益は大きく持ち直した。

販売価格、仕入価格はともに上昇が大きく弱まった。

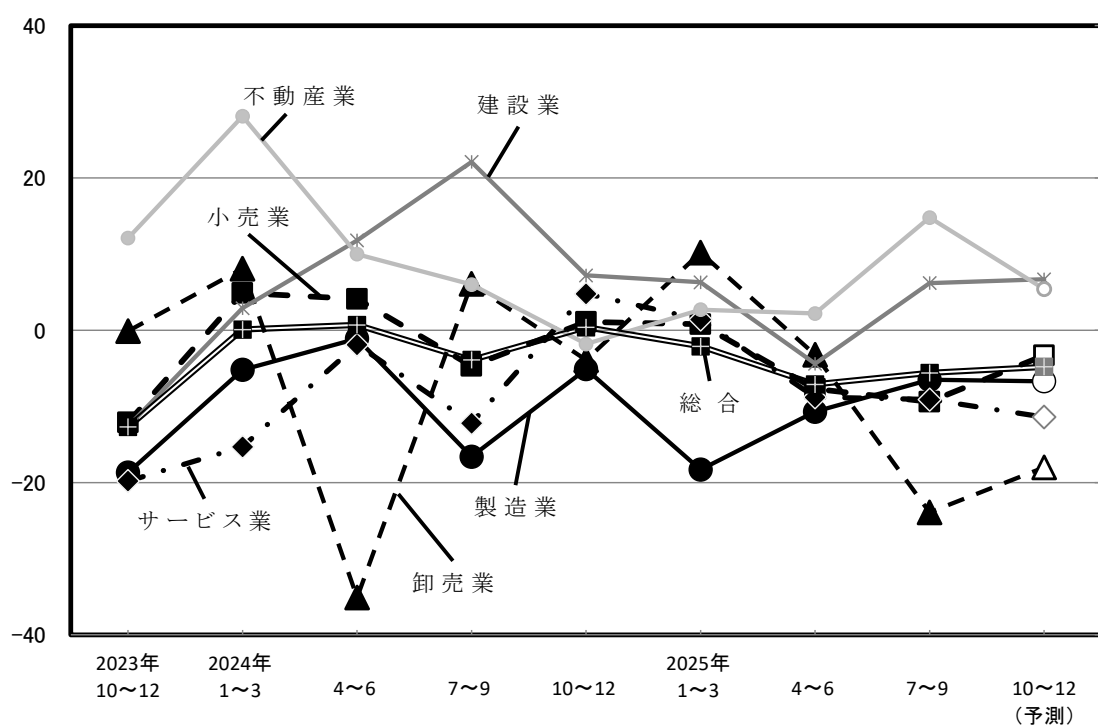
資金繰りは窮屈感が大きく緩和し、借入難易度は容易さが大きく縮小した。

「借入をした／借入の予定あり」の割合は前期同様となった。

※本調査は季調済DI（修正値）を利用しており、文中のDIとは、これを指します。

各業種別業況の動き（実績）と来期の予測

	前 期	今 期	増 減	来 期 予 想	今 期 と の 増 減
製 造 業	△ 10.7	△ 6.5	4.2	△ 6.7	△ 0.2
卸 売 業	△ 3.2	△ 23.9	△ 20.7	△ 18.0	5.9
小 売 業	△ 7.7	△ 9.4	△ 1.7	△ 3.3	6.1
サ ー ビ ス 業	△ 8.8	△ 9.1	△ 0.3	△ 11.4	△ 2.3
建 設 業	△ 4.4	6.2	10.6	6.7	0.5
不 動 産 業	2.2	14.8	12.6	5.4	△ 9.4
総 合	△ 7.1	△ 5.6	1.5	△ 4.8	0.8



(参考：景況予報判断表)

	好調 ←			普通 → 不調			
製 造 業	20以上	19~10	9~0	△1~△10	△11~△20	△21~△30	△31以下
卸 売 業	20以上	19~10	9~0	△1~△10	△11~△20	△21~△30	△31以下
小 売 業	10以上	9~0	△1~△10	△11~△20	△21~△30	△31~△40	△41以下
サ ー ビ ス 業	15以上	14~5	4~△5	△6~△15	△16~△25	△26~△35	△36以下
建 設 業	20以上	19~10	9~0	△1~△10	△11~△20	△21~△30	△31以下
不 動 産 業	10以上	9~0	△1~△10	△11~△20	△21~△30	△31~△40	△41以下

製造業

業況

業況は厳しさがやや和らいだ。DIは前期比4.2ポイント増の△6.5となった。全都との比較では区が3ポイント上回った。

業種別では、「出版、印刷、製版、製本業」は好転し、「一般、金型、電気、輸送、精密機械」は悪化に転じた。

売上額と収益

売上額は前期同様の増加となり、収益は増加から減少に転じた。DIは売上額が前期比1.4ポイント減の5.5、収益は同8.6ポイント減の△5.8となった。

受注残は減少幅がやや拡大した。DIは同4.8ポイント減の△6.0となった。

価格動向

販売価格、原材料価格はともに上昇が大きく弱まった。DIは販売価格が前期比6.8ポイント減の16.2、原材料価格は同13.6ポイント減の37.0となった。

資金繰り・借入金・設備投資動向

資金繰りは前期同様の窮屈感が続き、DIは前期比0.9ポイント増の△7.9となった。借入難易度は容易さがやや増し、DIは同3.5ポイント増の8.3となった。「借入をした／借入の予定あり」の割合は同0.2ポイント増の11.6%となった。

設備投資を「実施した・予定あり」の割合は同11.2ポイント減の9.3%となった。

経営上の問題点・重点経営施策

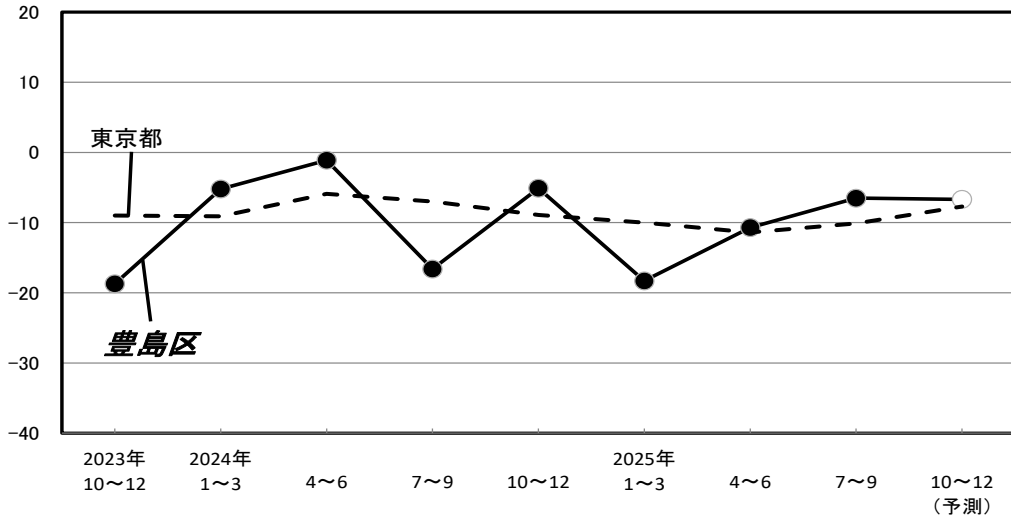
経営上の問題点は、「原材料高」が41.9%で最も高い。次いで「売上の停滞・減少」が32.6%、「人手不足」が25.6%で続いた。

重点経営施策は、「販路を広げる」が62.8%で最も高い。次いで「経費を節減する」が37.2%、「新製品・技術を開発する」が20.9%で続いた。

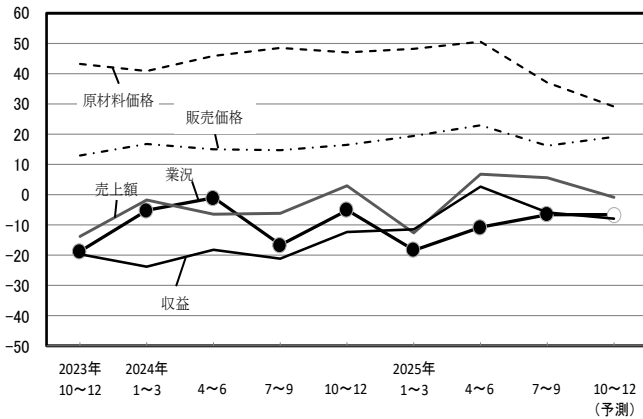
来期の見通し

来期について、業況は今期同様の厳しさを推移する見通し。売上額は増加から減少に転じ、受注残は減少幅がやや縮小し、収益は減益がやや強まるとみられる。販売価格は上昇がやや強まり、原材料価格は上昇が大きく弱まると予想される。資金繰りは窮屈感がやや強まると見込まれる。

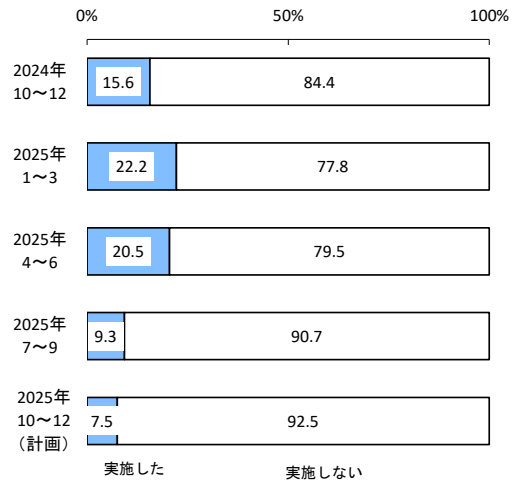
豊島区と全都の製造業・業況の動き（実績）と来期の予測



売上額、価格、収益の動き（実績）と来期の予測



設備投資動向



経営上の問題点

	2024年10~12月期		2025年1~3月期		2025年4~6月期		2025年7~9月期	
第1位	原材料高	54.3 %	原材料高	51.1 %	原材料高	47.7 %	原材料高	41.9 %
第2位	人手不足	26.1 %	利幅の縮小	28.9 %	売上の停滞・減少	29.5 %	売上の停滞・減少	32.6 %
第3位	売上の停滞・減少	26.1 %	売上の停滞・減少	26.7 %	人手不足	20.5 %	人手不足	25.6 %
第4位	利幅の縮小	17.4 %	人手不足	22.2 %	利幅の縮小	15.9 %	利幅の縮小	20.9 %
第5位	工場・機械の狭小・老朽化	10.9 %	人件費の増加	11.1 %	工場・機械の狭小・老朽化	11.4 %	人件費の増加	16.3 %
					仕入先からの値上げ要請	11.4 %		

重点経営施策

	2024年10~12月期		2025年1~3月期		2025年4~6月期		2025年7~9月期	
第1位	販路を広げる	52.2 %	販路を広げる	51.1 %	販路を広げる	54.5 %	販路を広げる	62.8 %
第2位	経費を節減する	39.1 %	経費を節減する	40.0 %	経費を節減する	45.5 %	経費を節減する	37.2 %
第3位	人材を確保する	28.3 %	人材を確保する	28.9 %	情報力を強化する	22.7 %	新製品・技術を開発する	20.9 %
第4位	情報力を強化する	17.4 %	情報力を強化する	15.6 %	人材を確保する	20.5 %	人材を確保する	18.6 %
第5位	新製品・技術を開発する	10.9 %	新製品・技術を開発する	13.3 %	新製品・技術を開発する	11.4 %	情報力を強化する	18.6 %

業種別動向

出版、印刷、製版、製本業

業況は好転した。DI は前期比 5.5 ポイント増の 3.8 となった。

収益は増加傾向が大きく弱まり、売上額は増加に転じ、受注残は減少幅がやや縮小した。DI は売上額が前期比 17.0 ポイント増の 16.6、収益は同 9.8 ポイント減の 0.2、受注残は同 5.4 ポイント増の $\Delta 8.3$ となった。

販売価格、原材料価格はともに上昇がやや弱まった。資金繰りは前期同様の厳しさとなった。

来期について、業況は悪化に転じる見通し。売上額は増加幅が大きく縮小し、受注残は今期同様の減少幅で推移し、収益は今期同様の水準で推移するとみられる。販売価格は上昇がやや弱まり、原材料価格は上昇が大きく弱まると予想される。資金繰りは今期同様の窮屈感で推移すると見込まれる。

一般、金型、電気、輸送、精密機械

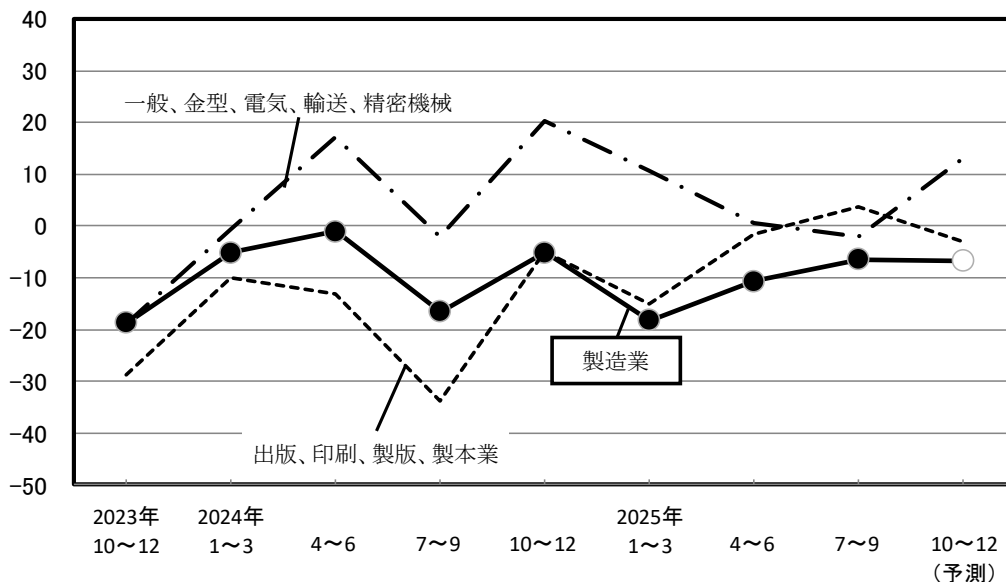
業況は悪化に転じた。DI は前期比 2.5 ポイント減の $\Delta 2.0$ となった。

売上額は増加幅が極端に縮小した。受注残、収益はともに増加から減少に転じた。DI は売上額が前期比 24.1 ポイント減の 1.1、受注残は同 14.0 ポイント減の $\Delta 11.1$ 、収益は同 27.8 ポイント減の $\Delta 9.4$ となった。

販売価格は上昇が大きく弱まり、原材料価格は上昇が極端に弱まった。資金繰りは容易となった。

来期について、業況は好転する見通し。売上額は増加幅が大きく拡大し、受注残は増加に転じ、収益は今期同様の減益幅で推移するとみられる。販売価格は上昇がやや強まり、原材料価格は上昇がやや弱まると予想される。資金繰りは今期同様の容易さで推移すると見込まれる。

業種中分類別の業況の動き（実績）と来期の予測



卸 売 業

業 況

業況は低調感が極端に強まった。DIは前期比20.7ポイント減の $\Delta 23.9$ となった。全都との比較では区が17ポイント下回った。

売上額と収益

売上額、収益はともに増加に転じた。DIは売上額が前期比33.3ポイント増の7.8、収益は同36.1ポイント増の2.9となった。

価 格 動 向

販売価格は前期同様の上昇が続き、仕入価格は上昇が大きく強まった。DIは販売価格が前期比0.3ポイント増の33.0、仕入価格は同13.6ポイント増の66.7となった。

資金繰り・借入金・設備投資動向

資金繰りは窮屈感が大きく強まり、DIは前期比8.9ポイント減の $\Delta 23.4$ となった。借入難易度は厳しさが大きく強まり、DIは同9.1ポイント減の $\Delta 9.1$ となった。「借入をした／借入の予定あり」の割合は同1.9ポイント増の25.0%となった。

設備投資を「実施した・予定あり」の割合は同21.8ポイント減の16.7%となった。

経営上の問題点・重点経営施策

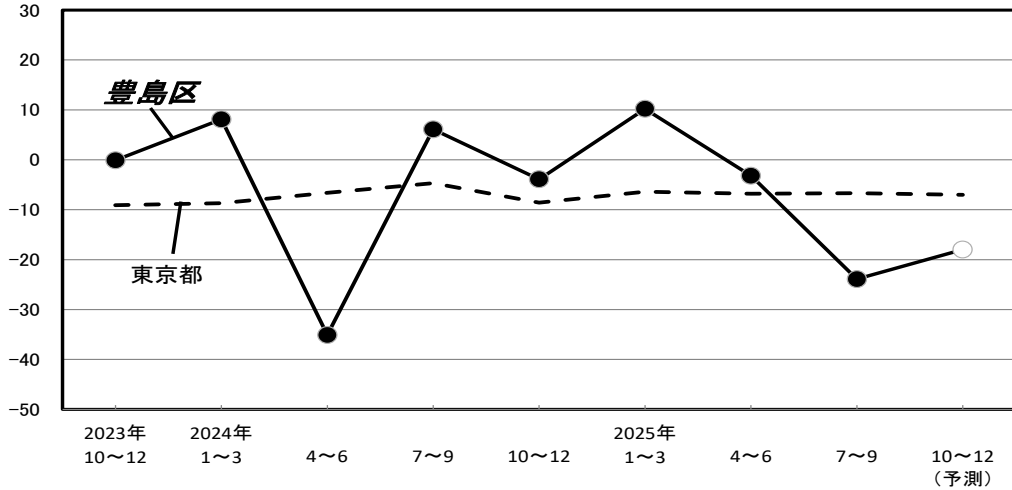
経営上の問題点は、「人手不足」「売上の停滞・減少」がともに50.0%で最も高い。次いで「仕入先からの値上げ要請」が33.3%、「為替レートの変動」「人件費の増加」がともに25.0%で続いた。

重点経営施策は、「販路を広げる」が58.3%で最も高い。次いで「情報力を強化する」が41.7%、「提携先を見つける」「新しい事業を始める」がともに25.0%で続いた。

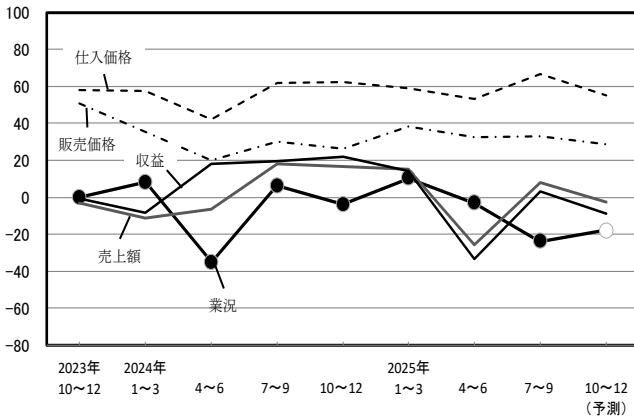
来期の見通し

来期について、業況は厳しさがやや和らぐ見通し。売上額、収益はともに増加から減少・減益に転じるとみられる。販売価格は上昇がやや弱まり、仕入価格は上昇が大きく弱まると予想される。資金繰りは窮屈感が大きく緩和すると見込まれる。

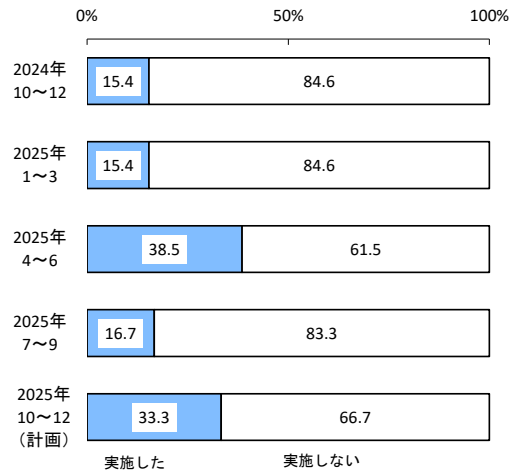
豊島区と全都の卸売業・業況の動き（実績）と来期の予測



売上額、価格、収益の動き（実績）と来期の予測



設備投資動向



経営上の問題点

	2024年10~12月期		2025年1~3月期		2025年4~6月期		2025年7~9月期	
第1位	売上の停滞・減少	38.5 %	売上の停滞・減少	53.8 %	利幅の縮小	53.8 %	人手不足	50.0 %
第2位	仕入先からの値上げ要請	30.8 %	仕入先からの値上げ要請	38.5 %	売上の停滞・減少	46.2 %	売上の停滞・減少	50.0 %
第3位	為替レートの変動	23.1 %	販売商品の不足	23.1 %	仕入先からの値上げ要請	38.5 %	仕入先からの値上げ要請	33.3 %
第4位	利幅の縮小	23.1 %	利幅の縮小	23.1 %	為替レートの変動	23.1 %	為替レートの変動	25.0 %
第5位	同業者間の競争の激化	15.4 %	為替レートの変動	15.4 %	人手不足	15.4 %	人件費の増加	25.0 %
	人手不足	15.4 %	人手不足	15.4 %				
			同業者間の競争の激化	15.4 %				
			小口注文・多頻度配送の増加	15.4 %				
			販売納入先からの値下げ要請	15.4 %				
			人件費の増加	15.4 %				

重点経営施策

	2024年10~12月期		2025年1~3月期		2025年4~6月期		2025年7~9月期	
第1位	販路を広げる	69.2 %	販路を広げる	76.9 %	販路を広げる	53.8 %	販路を広げる	58.3 %
第2位	情報力を強化する	46.2 %	情報力を強化する	53.8 %	提携先を見つける	38.5 %	情報力を強化する	41.7 %
第3位	経費を節減する	30.8 %	品揃えを充実する	30.8 %	情報力を強化する	38.5 %	提携先を見つける	25.0 %
第4位	提携先を見つける	23.1 %	経費を節減する	30.8 %	経費を節減する	30.8 %	新しい事業を始める	25.0 %
第5位	新しい事業を始める	15.4 %	提携先を見つける	15.4 %	人材を確保する	23.1 %	人材を確保する	16.7 %
			新しい事業を始める	15.4 %			経費を節減する	16.7 %

小 売 業

業 況

業況は前期同様の厳しさが続いた。DI は前期比 1.7 ポイント減の $\Delta 9.4$ となった。全都との比較では区が 5 ポイント上回った。

業種別では、「飲食料品」は厳しさが大きく和らぎ、「衣服、呉服、身の回り品」、「飲食店」はともに低調感が大きく強まった。

売上額と収益

売上額、収益はともに前期同様の減少・減益が続いた。DI は売上額が前期比 0.6 ポイント減の $\Delta 2.5$ 、収益は同 1.8 ポイント増の $\Delta 8.5$ となった。

価 格 動 向

販売価格は上昇がやや弱まり、仕入価格は上昇が大きく弱まった。DI は販売価格が前期比 4.0 ポイント減の 16.7、仕入価格は同 6.1 ポイント減の 25.8 となった。

資金繰り・借入金・設備投資動向

資金繰りは窮屈感が大きく緩和し、DI は前期比 6.6 ポイント増の $\Delta 4.7$ となった。在庫は前期同様の過剰感が続き、DI は同 0.5 ポイント増の 7.9 となった。借入難易度は厳しさがやや和らぎ、DI は同 4.4 ポイント増の 0.0 となった。「借入をした／借入の予定あり」の割合は同 1.6 ポイント減の 6.1%となった。

設備投資を「実施した・予定あり」の割合は同 1.9 ポイント減の 4.0%となった。

経営上の問題点・重点経営施策

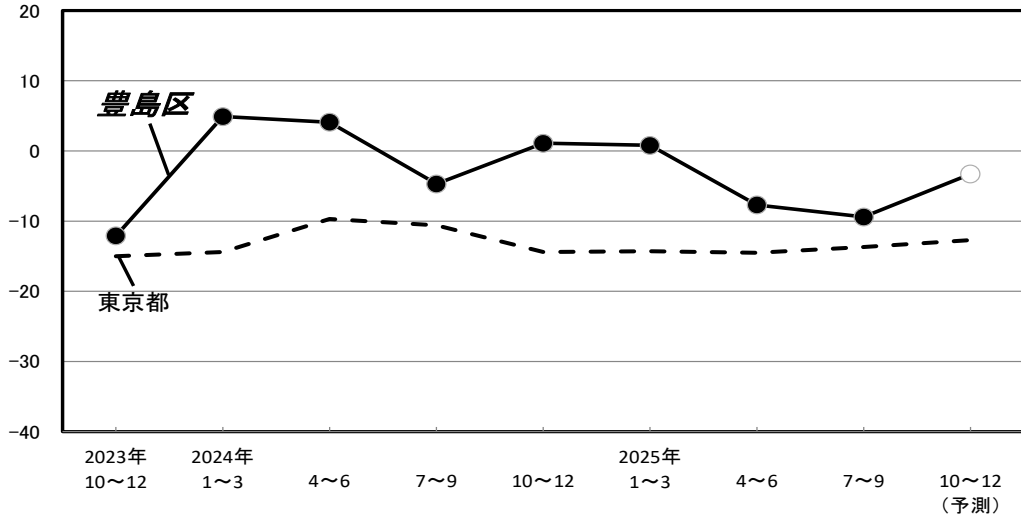
経営上の問題点は、「売上の停滞・減少」が 36.0%で最も高い。次いで「商店街の集客力の低下」が 22.0%、「利幅の縮小」が 20.0%で続いた。

重点経営施策は、「経費を節減する」が 34.0%で最も高い。次いで「宣伝・広告を強化する」が 24.0%、「品揃えを改善する」が 22.0%で続いた。

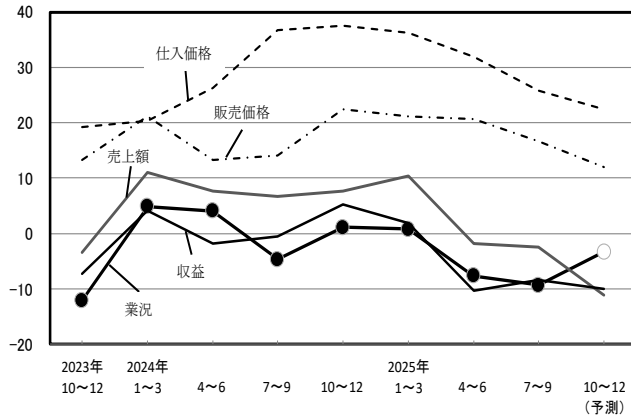
来期の見通し

来期について、業況は厳しさが大きく和らぐ見通し。売上額は減少幅が大きく拡大し、収益は今期同様の減益幅で推移するとみられる。販売価格、仕入価格は上昇がともにやや弱まると予想される。在庫は今期同様の過剰感で推移し、資金繰りは容易になると見込まれる。

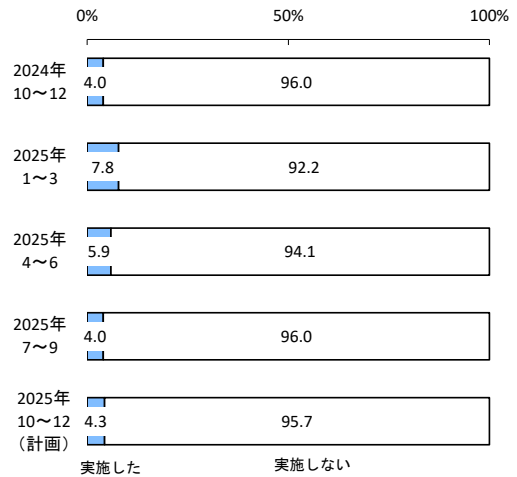
豊島区と全都の小売業・業況の動き（実績）と来期の予測



売上額、価格、収益の動き（実績）と来期の予測



設備投資動向



経営上の問題点

	2024年10~12月期	2025年1~3月期	2025年4~6月期	2025年7~9月期
第1位	売上の停滞・減少 28.8 %	商店街の集客力の低下 28.8 %	仕入先からの値上げ要請 25.0 %	売上の停滞・減少 36.0 %
第2位	商店街の集客力の低下 23.1 %	同業者間の競争の激化 25.0 %	売上の停滞・減少 25.0 %	商店街の集客力の低下 22.0 %
第3位	同業者間の競争の激化 21.2 %	仕入先からの値上げ要請 23.1 %	同業者間の競争の激化 23.1 %	利幅の縮小 20.0 %
第4位	利幅の縮小 17.3 %	売上の停滞・減少 23.1 %	商店街の集客力の低下 21.2 %	同業者間の競争の激化 18.0 %
第5位	大型店との競争の激化 17.3 %	利幅の縮小 21.2 %	利幅の縮小 21.2 %	人件費の増加 14.0 % 仕入先からの値上げ要請 14.0 %

重点経営施策

	2024年10~12月期	2025年1~3月期	2025年4~6月期	2025年7~9月期
第1位	宣伝・広告を強化する 32.7 %	経費を節減する 42.3 %	経費を節減する 46.2 %	経費を節減する 34.0 %
第2位	経費を節減する 32.7 %	商店街事業を活性化させる 28.8 %	宣伝・広告を強化する 25.0 %	宣伝・広告を強化する 24.0 %
第3位	品揃えを改善する 26.9 %	宣伝・広告を強化する 26.9 %	商店街事業を活性化させる 19.2 %	品揃えを改善する 22.0 %
第4位	商店街事業を活性化させる 23.1 %	品揃えを改善する 21.2 %	売れ筋商品を取り扱う 17.3 %	商店街事業を活性化させる 16.0 %
第5位	売れ筋商品を取り扱う 13.5 %	売れ筋商品を取り扱う 9.6 % 仕入先を開拓・選別する 9.6 %	品揃えを改善する 15.4 %	仕入先を開拓・選別する 16.0 %

業種別動向

衣服、呉服、身の回り品

業況は低調感が大きく強まった。DIは前期比11.1ポイント減の $\Delta 46.2$ となった。売上額は増加に転じ、収益は減益が極端に弱まった。DIは売上額が前期比8.4ポイント増の5.9、収益は同20.5ポイント増の $\Delta 4.2$ となった。販売価格は上昇に転じ、仕入価格は前期同様の上昇が続いた。在庫は過剰感が大きく改善し、資金繰りは容易さが大きく増した。

来期について、業況は厳しさが極端に和らぐ見通し。売上額は増加から減少に転じ、収益は本期同様の減益幅で推移するとみられる。販売価格は上昇がやや強まり、仕入価格は上昇が大きく弱まると予想される。在庫は過剰感がやや強まり、資金繰りは容易さが大きく増すと見込まれる。

飲食料品

業況は厳しさが大きく和らいだ。DIは前期比8.0ポイント増の $\Delta 4.8$ となった。売上額は増加から減少に転じ、収益は減益が大きく強まった。DIは売上額が前期比11.3ポイント減の $\Delta 7.1$ 、収益は同9.2ポイント減の $\Delta 13.7$ となった。販売価格は上昇がやや弱まり、仕入価格は上昇が大きく弱まった。在庫は過剰感がやや改善し、資金繰りは窮屈感が大きく緩和した。

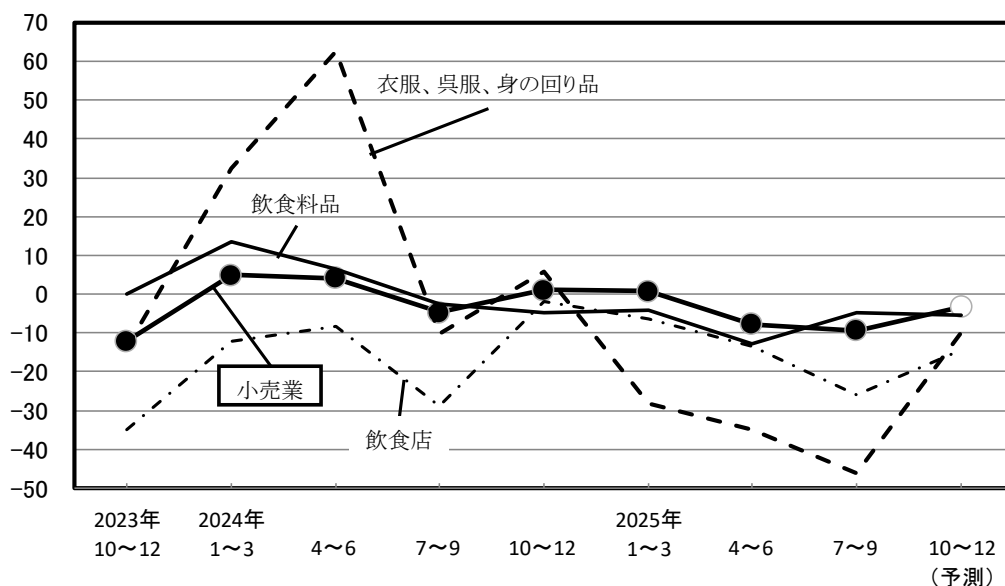
来期について、業況は本期同様の厳しさを推移する見通し。売上額は減少幅がやや拡大し、収益は本期同様の減益幅で推移するとみられる。販売価格、仕入価格はともに上昇が大きく弱まると予想される。在庫は本期同様の過剰感で推移し、資金繰りは窮屈感がやや緩和すると見込まれる。

飲食店

業況は低調感が大きく強まった。DIは前期比12.4ポイント減の $\Delta 25.9$ となった。売上額は前期同様の減少が続く、収益はやや持ち直した。DIは売上額が前期比0.1ポイント減の $\Delta 5.9$ 、収益は同4.1ポイント増の $\Delta 10.1$ となった。販売価格は上昇がやや強まり、仕入価格は上昇が大きく弱まった。在庫は不足感がやや改善し、資金繰りは窮屈感が大きく緩和した。

来期について、業況は厳しさが大きく和らぐ見通し。売上額は減少幅が極端に拡大し、収益は減益がやや強まるとみられる。販売価格は上昇がやや弱まり、仕入価格は上昇が大きく強まると予想される。在庫は本期同様の不足感で推移し、資金繰りは本期同様の窮屈感が続くと見込まれる。

業種中分類別の業況の動き（実績）と来期の予測



サービス業

業況

業況は前期同様の厳しさが続いた。DI は前期比 0.3 ポイント減の $\Delta 9.1$ となった。全都との比較では区が6ポイント下回った。

業種別では、「洗濯業」は厳しさが極端に和らぎ、「理容業」は厳しさがやや和らぎ、「美容業」は低調感がやや強まった。

売上額と収益

売上額は減少幅がやや拡大し、収益は前期同様の減益となった。DI は売上額が前期比 2.5 ポイント減の $\Delta 15.9$ 、収益は同 1.0 ポイント増の $\Delta 18.4$ となった。

価格動向

料金価格、材料価格はともに前期同様の上昇幅で推移した。DI は料金価格が前期比 0.4 ポイント増の 14.1、材料価格は同 0.9 ポイント増の 31.1 となった。

資金繰り・借入金・設備投資動向

資金繰りは窮屈感がやや緩和し、DI は前期比 3.7 ポイント増の $\Delta 8.8$ となった。借入難易度は厳しさがやや和らぎ、DI は同 3.3 ポイント増の 0.0 となった。「借入をした／借入の予定あり」の割合は同 0.1 ポイント減の 5.6%となった。

設備投資を「実施した・予定あり」の割合は同 2.4 ポイント増の 16.7%となった。

経営上の問題点・重点経営施策

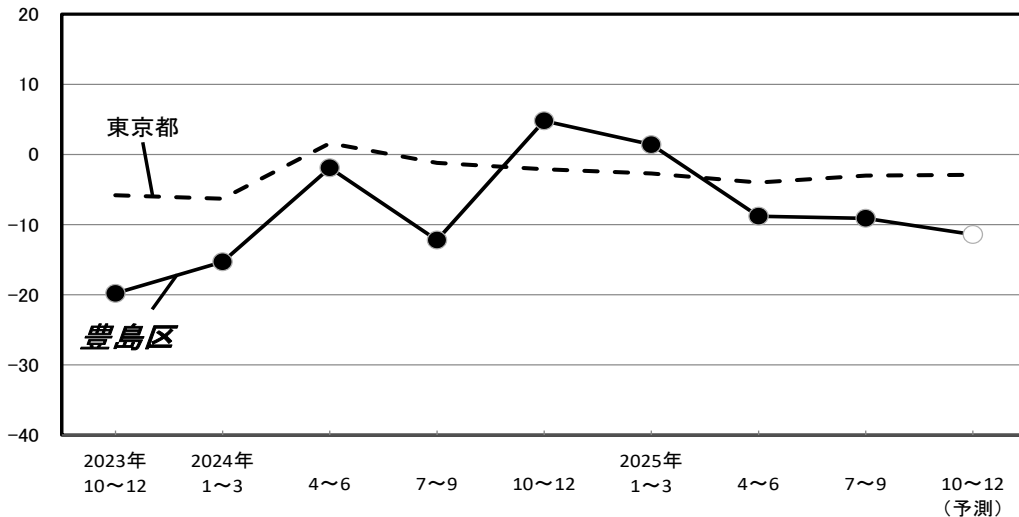
経営上の問題点は、「売上の停滞・減少」が 33.3%で最も高い。次いで「材料価格の上昇」「人手不足」がともに 22.2%、「同業者間の競争の激化」が 19.4%で続いた。

重点経営施策は、「販路を広げる」が 38.9%で最も高い。次いで「宣伝・広告を強化する」「経費を節減する」がともに 22.2%、「人材を確保する」が 16.7%で続いた。

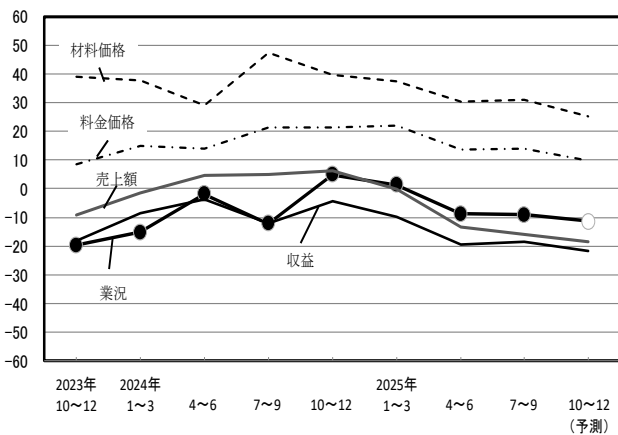
来期の見通し

来期について、業況は低調感がやや強まる見通し。売上額、収益はともに減少・減益がやや強まるとみられる。料金価格は上昇がやや弱まり、材料価格は上昇が大きく弱まると予想される。資金繰りは窮屈感がやや強まると見込まれる。

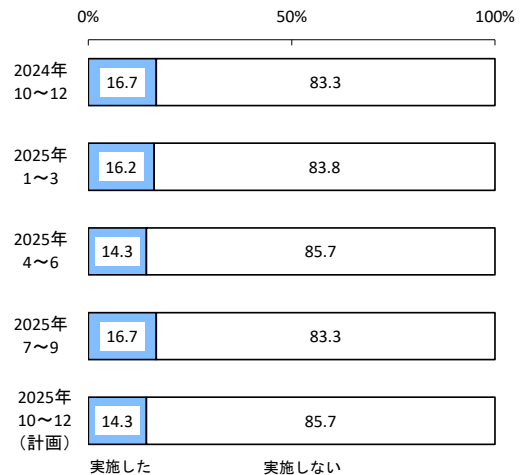
豊島区と全都のサービス業・業況の動き（実績）と来期の予測



売上額、価格、収益の動き（実績）と来期の予測



設備投資動向



経営上の問題点

	2024年10~12月期		2025年1~3月期		2025年4~6月期		2025年7~9月期	
第1位	材料価格の上昇	29.7 %	人手不足	32.4 %	人手不足	28.6 %	売上の停滞・減少	33.3 %
第2位	人手不足	29.7 %	売上の停滞・減少	32.4 %	材料価格の上昇	22.9 %	材料価格の上昇	22.2 %
第3位	利幅の縮小	27.0 %	材料価格の上昇	24.3 %	売上の停滞・減少	22.9 %	人手不足	22.2 %
第4位	売上の停滞・減少	27.0 %	同業者間の競争の激化	21.6 %	同業者間の競争の激化	20.0 %	同業者間の競争の激化	19.4 %
第5位	同業者間の競争の激化	18.9 %	利幅の縮小	18.9 %	人件費の増加	14.3 %	利幅の縮小	16.7 %

重点経営施策

	2024年10~12月期		2025年1~3月期		2025年4~6月期		2025年7~9月期	
第1位	経費を節減する	35.1 %	販路を広げる	35.1 %	販路を広げる	31.4 %	販路を広げる	38.9 %
第2位	人材を確保する	29.7 %	人材を確保する	27.0 %	人材を確保する	25.7 %	宣伝・広告を強化する	22.2 %
第3位	宣伝・広告を強化する	29.7 %	宣伝・広告を強化する	27.0 %	宣伝・広告を強化する	22.9 %	経費を節減する	22.2 %
第4位	販路を広げる	29.7 %	経費を節減する	27.0 %	経費を節減する	22.9 %	人材を確保する	16.7 %
第5位	技術力を強化する	10.8 %	技術力を強化する	10.8 %	技術力を強化する	11.4 %	技術力を強化する	13.9 %
	提携先を見つける	10.8 %	提携先を見つける	10.8 %				

業種別動向

洗濯業

業況は厳しさが極端に和らいだ。DIは前期比26.3ポイント増の△27.7となった。売上額は減少幅がやや拡大し、収益は減益が大きく強まった。DIは売上額が前期比4.5ポイント減の△34.5、収益は同8.9ポイント減の△44.1となった。料金価格は上昇がやや弱まり、材料価格は上昇が大きく強まった。資金繰りは窮屈感が極端に緩和した。

来期について、業況は厳しさがやや和らぐ見通し。売上額は減少幅が大きく縮小し、収益は今期同様の減益幅で推移するとみられる。料金価格、材料価格はともに上昇が大きく弱まると予想される。資金繰りは今期同様の窮屈感で推移すると見込まれる。

美容業

業況は低調感がやや強まった。DIは前期比5.5ポイント減の△11.2となった。売上額は前期同様の減少幅で推移し、収益は減益がやや強まった。DIは売上額が前期より増減なく△16.3、収益は同4.8ポイント減の△9.8となった。料金価格は下降に転じ、材料価格は上昇に転じた。資金繰りは前期同様の厳しさとなった。

来期について、業況は今期同様の低調感で推移する見通し。売上額は減少幅がやや拡大し、収益は今期同様の減益幅で推移するとみられる。料金価格は下降がやや弱まり、材料価格は今期同様の上昇幅で推移すると予想される。資金繰りは今期同様の厳しさが続く見込まれる。

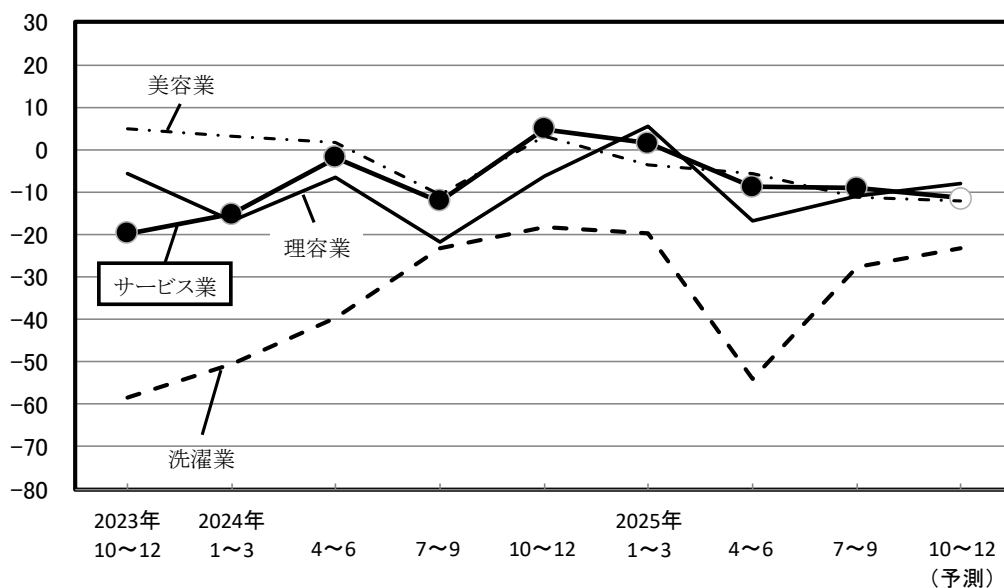
理容業

業況は厳しさがやや和らいだ。DIは前期比5.9ポイント増の△10.9となった。売上額、収益は前期同様の減少・減益となった。DIは売上額が前期比0.5ポイント増の△9.1、収益は同1.6ポイント増の△8.2となった。

料金価格は変動なく推移し、材料価格は上昇が大きく弱まった。資金繰りは容易となった。

来期について、業況は厳しさがやや和らぐ見通し。売上額は今期同様の減少幅で推移し、収益は大きく持ち直すとみられる。料金価格は上昇がやや強まり、材料価格は上昇が大きく弱まると予想される。資金繰りは今期同様で推移すると見込まれる。

業種中分類別の業況の動き（実績）と来期の予測



建設業

業況

業況は好転した。DIは前期比10.6ポイント増の6.2となった。全都との比較では、区が6ポイント下回った。

売上額と収益

売上額は増加に転じ、収益は大きく持ち直した。DIは売上額が前期比29.5ポイント増の17.6、収益は同10.7ポイント増の△1.9となった。

受注残・施工高

受注残は増加に転じ、施工高は増加幅が大きく拡大した。DIは受注残が前期比31.0ポイント増の24.0、施工高は同14.8ポイント増の25.6となった。

価格動向

請負価格は上昇が大きく強まり、材料価格は前期同様の上昇幅で推移した。DIは請負価格が前期比12.6ポイント増の23.2、材料価格は同0.4ポイント減の52.0となった。

資金繰り・借入金・設備投資動向

資金繰りは窮屈感が大きく緩和し、DIは前期比7.5ポイント増の△0.3となった。借入難易度は容易さがやや増し、DIは同5.2ポイント増の9.5となった。「借入をした／借入の予定あり」の割合は同5.2ポイント増の18.2%となった。

設備投資を「実施した・予定あり」の割合は前期より増減なく14.3%となった。

経営上の問題点・重点経営施策

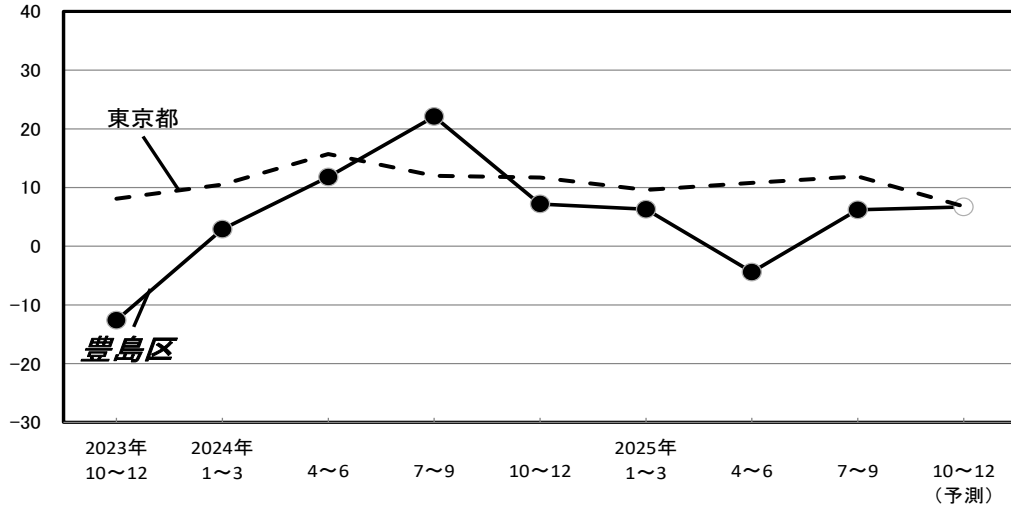
経営上の問題点は、「材料価格の上昇」が68.2%で最も高い。次いで「売上の停滞・減少」が27.3%、「人手不足」が22.7%で続いた。

重点経営施策は、「経費を節減する」「販路を広げる」がともに31.8%で最も高い。次いで「人材を確保する」が27.3%、「技術力を高める」が22.7%で続いた。

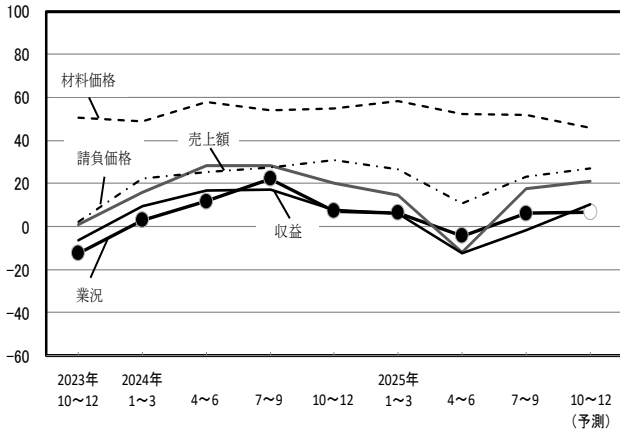
来期の見通し

来期について、業況は今期同様の好調感が続く見通し。売上額は増加幅がやや拡大し、受注残、施工高はともに増加がやや弱まり、収益は増加に転じるとみられる。請負価格は上昇がやや強まり、材料価格は上昇が大きく弱まると予想される。資金繰りは容易になると見込まれる。

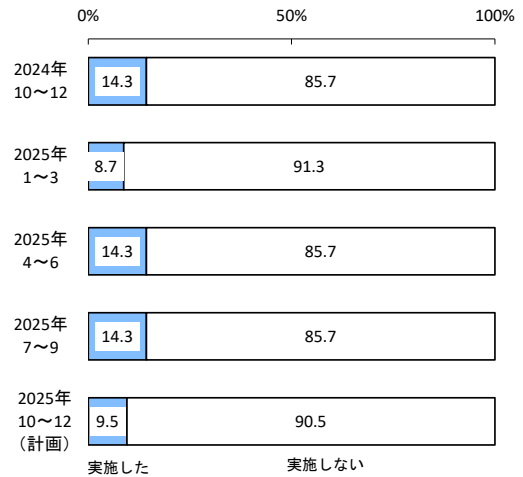
豊島区と全都の建設業・業況の動き（実績）と来期の予測



売上額、価格、収益の動き（実績）と来期の予測



設備投資動向



経営上の問題点

	2024年10~12月期		2025年1~3月期		2025年4~6月期		2025年7~9月期	
第1位	材料価格の上昇	69.6 %	材料価格の上昇	66.7 %	材料価格の上昇	65.2 %	材料価格の上昇	68.2 %
第2位	人手不足	26.1 %	人手不足	37.5 %	人手不足	30.4 %	売上の停滞・減少	27.3 %
第3位	同業者間の競争の激化	21.7 %	売上の停滞・減少	25.0 %	売上の停滞・減少	26.1 %	人手不足	22.7 %
第4位	利幅の縮小	17.4 %	同業者間の競争の激化	16.7 %	同業者間の競争の激化	21.7 %	同業者間の競争の激化	18.2 %
第5位	人件費の増加	13.0 %	人件費の増加	12.5 %	下請の確保難	17.4 %	下請の確保難	13.6 %
	売上の停滞・減少	13.0 %	利幅の縮小	12.5 %			利幅の縮小	13.6 %
	下請の確保難	13.0 %	下請の確保難	12.5 %				

重点経営施策

	2024年10~12月期		2025年1~3月期		2025年4~6月期		2025年7~9月期	
第1位	販路を広げる	47.8 %	販路を広げる	45.8 %	人材を確保する	39.1 %	経費を節減する	31.8 %
第2位	人材を確保する	43.5 %	経費を節減する	41.7 %	販路を広げる	39.1 %	販路を広げる	31.8 %
第3位	経費を節減する	34.8 %	人材を確保する	37.5 %	経費を節減する	26.1 %	人材を確保する	27.3 %
第4位	技術力を高める	21.7 %	技術力を高める	25.0 %	技術力を高める	21.7 %	技術力を高める	22.7 %
第5位	教育訓練を強化する	8.7 %	情報力を強化する	12.5 %	情報力を強化する	8.7 %	教育訓練を強化する	4.5 %
							新しい工法を導入する	4.5 %

不動産業

業況

業況は好調感が大きく強まった。DIは前期比12.6ポイント増の14.8となった。全都との比較では、区が6ポイント上回った。

売上額と収益

売上額は増加に転じ、収益は大きく持ち直した。DIは売上額が前期比21.6ポイント増の4.7、収益は同9.0ポイント増の△2.3となった。

価格動向

販売価格、仕入価格はともに上昇が大きく弱まった。DIは販売価格が前期比8.1ポイント減の3.6、仕入価格は同6.6ポイント減の9.2となった。

資金繰り・借入金

資金繰りは窮屈感が大きく緩和し、DIは前期比8.4ポイント増の△4.9となった。借入難易度は容易さが大きく縮小し、DIは同7.7ポイント減の0.0となった。「借入をした／借入の予定あり」の割合は前期より増減なく40.0%となった。

経営上の問題点・重点経営施策

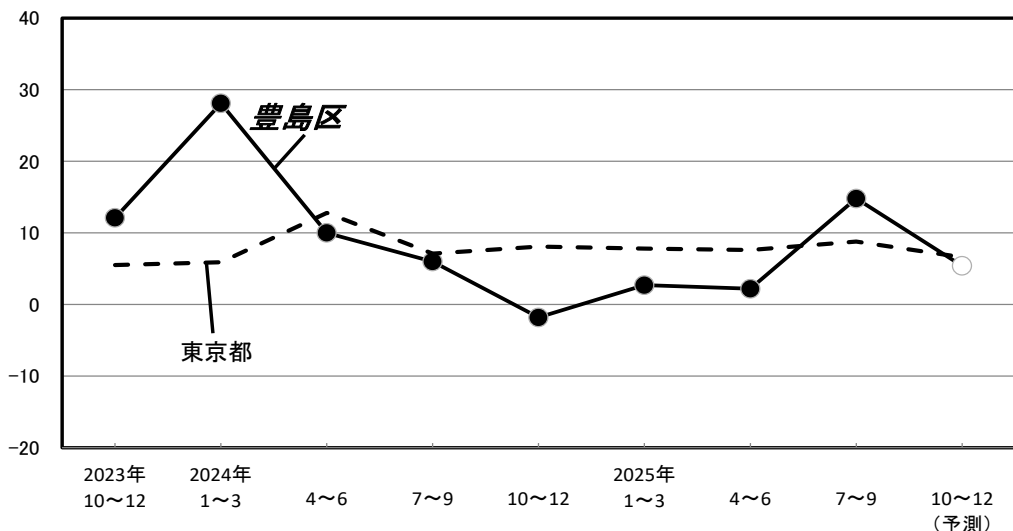
経営上の問題点は、「商品物件の高騰」「商品物件の不足」がともに40.0%で最も高い。次いで「同業者間の競争の激化」が26.7%、「利幅の縮小」が13.3%で続いた。

重点経営施策は、「情報力を強化する」が40.0%で最も高い。次いで「不動産の有効活用を図る」「経費を節減する」がともに33.3%、「販路を広げる」が20.0%で続いた。

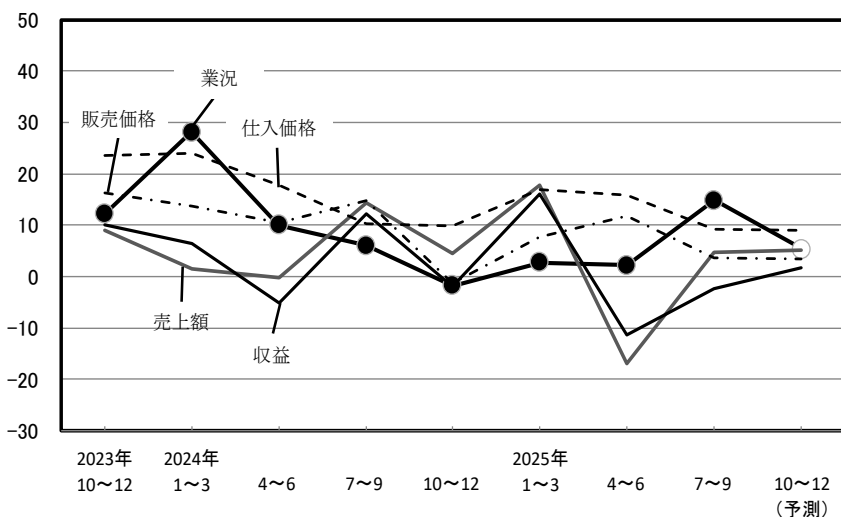
来期の見通し

来期について、業況は好調感が大きく後退する見通し。売上額は今期同様の増加幅で推移し、収益は増加に転じるとみられる。販売価格、仕入価格はともに今期同様の上昇が続くと予想される。資金繰りは今期同様の厳しさを推移すると見込まれる。

豊島区と全都の不動産業・業況の動き（実績）と来期の予測



売上額、価格、収益の動き（実績）と来期の予測



経営上の問題点

	2024年10~12月期		2025年1~3月期		2025年4~6月期		2025年7~9月期	
第1位	商品物件の高騰	50.0 %	商品物件の高騰	52.9 %	商品物件の高騰	53.3 %	商品物件の高騰	40.0 %
第2位	商品物件の不足	44.4 %	商品物件の不足	47.1 %	商品物件の不足	46.7 %	商品物件の不足	40.0 %
第3位	同業者間の競争の激化	38.9 %	売上の停滞・減少	23.5 %	同業者間の競争の激化	20.0 %	同業者間の競争の激化	26.7 %
第4位	売上の停滞・減少	27.8 %	利幅の縮小	17.6 %	代金回収の悪化	13.3 %	利幅の縮小	13.3 %
第5位	人手不足	11.1 %	代金回収の悪化	11.8 %	人件費の増加	13.3 %	人件費以外の経費の増加	6.7 %
			同業者間の競争の激化	11.8 %	利幅の縮小	13.3 %	売上の停滞・減少	6.7 %
			人件費の増加	11.8 %			人手不足	6.7 %
							大手企業との競争の激化	6.7 %
							人件費の増加	6.7 %

重点経営施策

	2024年10~12月期		2025年1~3月期		2025年4~6月期		2025年7~9月期	
第1位	経費を節減する	50.0 %	情報力を強化する	35.3 %	経費を節減する	53.3 %	情報力を強化する	40.0 %
第2位	不動産の有効活用を図る	27.8 %	経費を節減する	35.3 %	不動産の有効活用を図る	33.3 %	不動産の有効活用を図る	33.3 %
第3位	情報力を強化する	27.8 %	宣伝・広告を強化する	23.5 %	情報力を強化する	33.3 %	経費を節減する	33.3 %
第4位	販路を広げる	27.8 %	販路を広げる	23.5 %	新しい事業を始める	13.3 %	販路を広げる	20.0 %
第5位	宣伝・広告を強化する	22.2 %	不動産の有効活用を図る	17.6 %	宣伝・広告を強化する	13.3 %	宣伝・広告を強化する	13.3 %
					販路を広げる	13.3 %		

日銀短観

[業況判断]

(「良い」－「悪い」・%ポイント)

	2025年6月調査		2025年9月調査			
	最近	先行き	最近	変化幅	先行き	変化幅
大企業						
製造業	13	12	14	1	12	-2
非製造業	34	27	34	0	28	-6
全産業	23	20	24	1	21	-3
中堅企業						
製造業	10	6	12	2	8	-4
非製造業	25	17	24	-1	18	-6
全産業	19	12	19	0	14	-5
中小企業						
製造業	1	-2	1	0	-1	-2
非製造業	15	9	14	-1	10	-4
全産業	10	5	9	-1	5	-4
全規模合計						
製造業	7	4	7	0	5	-2
非製造業	21	15	21	0	15	-6
全産業	15	9	15	0	10	-5

[需給・在庫・価格判断]

(%ポイント)

		2025年6月調査		2025年9月調査			
		最近	先行き	最近	変化幅	先行き	変化幅
中小企業							
国内での製商品・サービス需給判断 (「需要超過」－「供給超過」)	製造業	-18	-19	-18	0	-18	0
	うち素材業種	-21	-23	-23	-2	-23	0
	加工業種	-16	-16	-14	2	-15	-1
	非製造業	-9	-10	-9	0	-9	0
海外での製商品需給判断 (「需要超過」－「供給超過」)	製造業	-16	-16	-15	1	-15	0
	うち素材業種	-23	-25	-21	2	-21	0
	加工業種	-12	-11	-10	2	-10	0
製商品在庫水準判断 (「過大」－「不足」)	製造業	14	/	14	0	/	/
	うち素材業種	16	/	17	1	/	/
	加工業種	12	/	12	0	/	/
製商品流通在庫水準判断 (「過大」－「不足」)	製造業	14	/	13	-1	/	/
	うち素材業種	18	/	18	0	/	/
	加工業種	13	/	10	-3	/	/
販売価格判断 (「上昇」－「下落」)	製造業	27	31	25	-2	31	6
	うち素材業種	25	29	22	-3	29	7
	加工業種	29	33	27	-2	33	6
	非製造業	30	33	28	-2	33	5
仕入価格判断 (「上昇」－「下落」)	製造業	54	56	52	-2	56	4
	うち素材業種	45	49	44	-1	50	6
	加工業種	61	61	58	-3	61	3
	非製造業	54	56	52	-2	57	5

(参考) 事業計画の前提となっている想定為替レート(全規模・全産業)

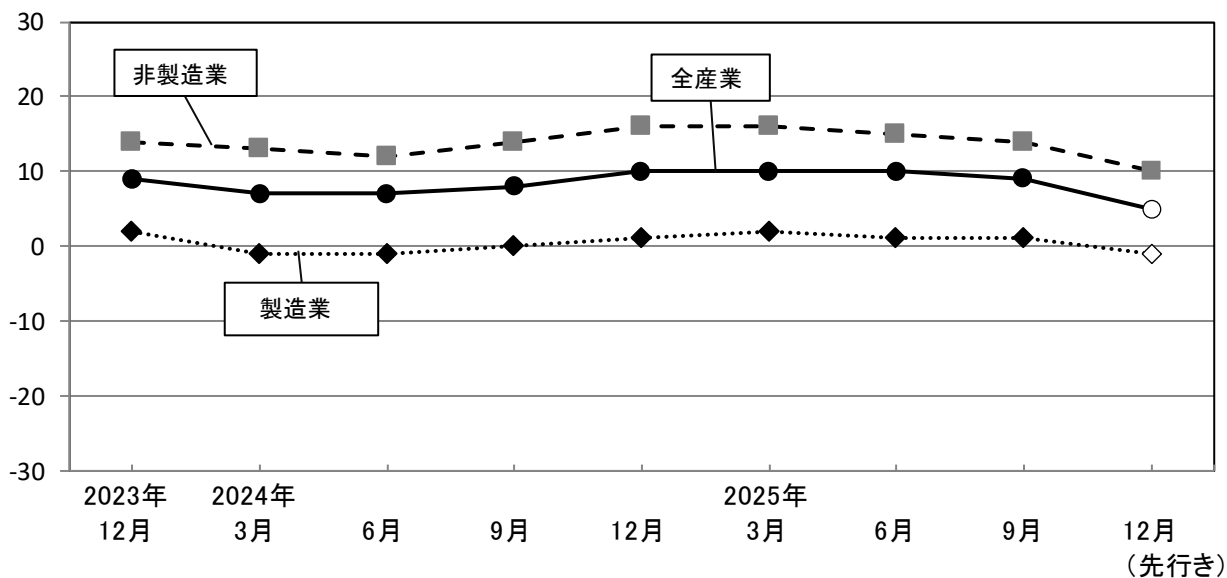
		2024年度			2025年度		
		上期	下期	上期	下期	下期	
円/ドル	2025年6月調査	148.44	148.31	148.57	145.72	145.87	145.56
	2025年9月調査	—	—	—	145.68	145.94	145.41
円/ユーロ	2025年6月調査	160.18	160.76	159.61	157.79	157.89	157.68
	2025年9月調査	—	—	—	160.65	160.66	160.65

[調査対象企業数]

調査対象企業数 (2025年9月調査)

	製造業	非製造業	合計	回答率
全国企業	3,696社	5,174社	8,870社	99.4%
うち大企業	910社	804社	1,714社	99.1%
中堅企業	1,036社	1,506社	2,542社	99.3%
中小企業	1,750社	2,864社	4,614社	99.5%

[業況判断の推移 (中小企業)]



全国の景況

(信金中央金庫 地域・中小企業研究所調べ)

第 201 回全国中小企業景気動向調査		2025 年 7~9 月期実績・2025 年 10~12 月期見通し
全体	今期の業況判断 DI は△5.7 で、前期比 1.2 ポイント改善と、2 四半期連続の小幅改善となった。	
業種別	全 6 業種中、卸売業を除く 5 業種で改善した。最も改善幅が大きかったのはサービス業 (4.4 ポイント) で、次いで建設業 (3.6 ポイント) の順だった。	
地域別	全 11 地域中、8 地域で改善した。最も改善幅が大きかったのは中国 (5.2 ポイント)、次いで北海道 (5.0 ポイント)、東北 (4.9 ポイント) の順だった。	

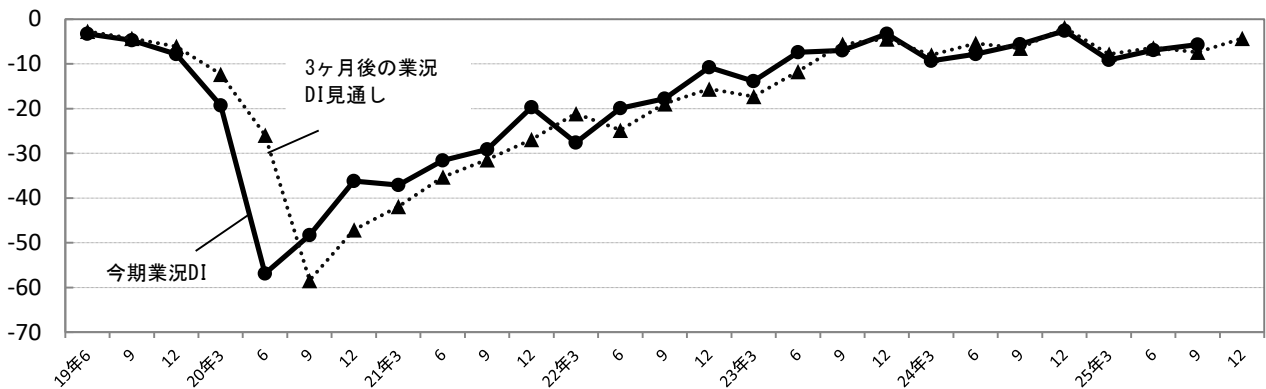
【調査の概要】

調査方法	面接聴取り調査		
調査期間	対象数	有効回答数	回答率
2025年9月1~5日	14,600社	12,991社	89.0%

※有効回答数のうち従業員数20人未満の企業が占める割合は71.2%

■地域区分：関東は茨城、栃木、群馬、新潟、山梨、長野の 6 県、首都圏は埼玉、千葉、東京、神奈川の 1 都 3 県、東海は岐阜、静岡、愛知、三重の 4 県、九州北部は福岡、佐賀、長崎の 3 県、南九州は熊本、大分、宮崎、鹿児島、沖縄の 5 県を指す。

【業況 DI (全国)】



業種別・地域別の業況 DI

	調査年月	東京	全国	北海道	東北	関東	首都圏	北陸	東海	近畿	中国	四国	九州北部	南九州
		総合	前期 '25/06	-5.4	-6.9	-5.5	-22.2	-11.8	-1.1	-14.8	-12.7	-5.6	-12.4	-5.4
	今期 '25/09	-4.3	-5.7	-0.5	-17.3	-10.4	0.1	-14.5	-8.3	-8.3	-7.2	-9.9	-0.5	-0.5
	見通し '25/12	-4.4	-4.3	-3.9	-18.0	-7.4	-0.2	-12.6	-10.4	-4.7	-4.0	-4.7	5.9	7.8
製造業	前期 '25/06	-11.4	-11.3	-10.9	-25.9	-13.5	-4.8	-27.0	-17.9	-9.1	-17.0	-12.6	3.6	3.3
	今期 '25/09	-10.1	-10.7	-7.7	-26.8	-16.2	-2.6	-23.6	-13.3	-13.2	-5.3	-20.9	-1.2	-4.5
	見通し '25/12	-7.7	-8.1	-6.7	-22.8	-14.3	-0.8	-21.6	-15.6	-8.0	-1.5	-9.7	3.0	0.6
卸売業	前期 '25/06	-6.8	-11.2	4.2	-30.2	-13.2	-6.2	-9.9	-17.4	-14.2	-21.6	-3.1	6.1	-15.2
	今期 '25/09	-6.7	-13.4	5.0	-27.7	-22.0	-6.0	-24.1	-16.3	-17.8	-14.0	-10.9	-11.0	-15.8
	見通し '25/12	-7.0	-9.6	4.3	-23.2	-9.4	-5.5	-20.3	-14.2	-12.5	-14.0	-4.7	-4.9	-4.0
小売業	前期 '25/06	-14.5	-14.4	-23.2	-22.5	-20.7	-8.7	-30.5	-24.0	-5.4	-23.5	-13.0	4.2	-9.4
	今期 '25/09	-13.7	-14.2	-10.5	-21.9	-21.7	-13.5	-28.6	-15.7	-9.6	-28.9	-4.3	-9.1	-2.3
	見通し '25/12	-12.7	-11.4	-12.3	-21.2	-8.7	-10.9	-23.8	-19.8	-5.0	-20.6	-11.6	-4.1	7.8
サービス業	前期 '25/06	-4.0	-2.0	5.8	-16.1	-8.8	-0.8	-11.1	5.1	-4.1	-5.2	-3.4	8.9	-4.3
	今期 '25/09	-3.0	2.4	13.5	-1.8	5.8	3.3	-7.5	3.5	-3.3	3.8	-8.6	4.5	4.2
	見通し '25/12	-2.9	1.9	5.8	-16.4	1.0	1.0	-6.5	4.7	0.5	15.2	-6.9	14.6	10.2
建設業	前期 '25/06	10.8	3.9	3.6	-16.6	-3.4	14.2	3.0	-3.4	3.7	8.8	2.8	12.9	-4.4
	今期 '25/09	11.9	7.5	7.3	0.0	5.0	15.3	10.5	2.7	6.3	0.9	-4.2	9.5	7.8
	見通し '25/12	6.8	5.8	-0.9	-4.1	-2.1	10.2	6.3	1.8	6.0	-2.8	5.6	16.4	24.0
不動産業	前期 '25/06	7.6	4.0	5.6	-16.2	-4.5	8.5	12.3	-1.5	7.7	-9.5	8.7	13.3	7.3
	今期 '25/09	8.8	5.4	-1.8	-14.3	4.5	13.5	3.2	7.5	0.0	3.3	4.2	5.3	10.1
	見通し '25/12	6.6	3.1	-12.5	-15.7	7.5	10.3	7.9	-3.8	-2.7	3.3	6.3	13.3	8.9

東京都・豊島区の倒産動向

出典：(株) 東京商工リサーチ

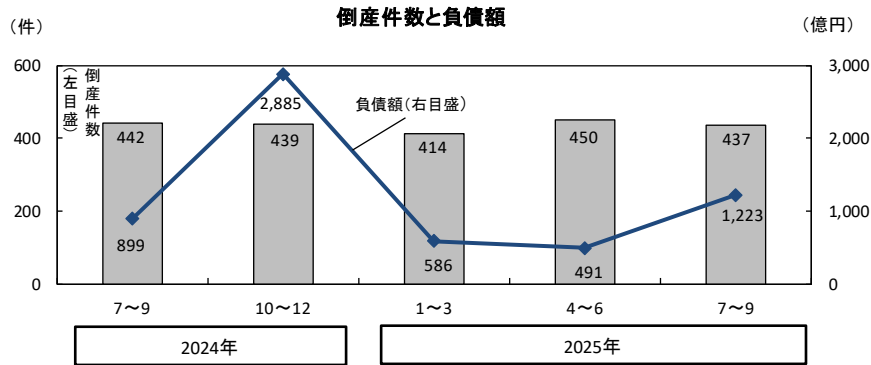
「東京都」の企業倒産動向について(2025年7～9月)

1. 概況

東京都内の企業倒産は、件数は437件、負債額合計は1,223億7,600万円となった。件数は前期比2.9%減、前年同期比1.1%減となった。負債額合計は前期比149.2%増、前年同期比36.0%増となった。

※集計対象は、負債額1,000万円以上の倒産

	前年同期 2024年7～9月	前期 2025年4～6月	当期 2025年7～9月	前期比(伸び率)	前年同期比(伸び率)
件数(単位:件)	442	450	437	-2.9%	-1.1%
負債額(単位:百万円)	89,951	49,106	122,376	149.2%	36.0%



2. 原因別の倒産動向

件数 (単位: 件)	前年同期 2024年7～9月	前期 2025年4～6月	当期 2025年7～9月	前期比(伸び率)	前年同期比(伸び率)
放漫経営	49	30	48	60.0%	-2.0%
過小資本	3	2	3	50.0%	0.0%
他社倒産の余波	28	30	32	6.7%	14.3%
既往のシワ寄せ	41	43	53	23.3%	29.3%
販売不振	312	327	283	-13.5%	-9.3%
売掛金等回収難	0	3	6	100.0%	-
信用性低下	3	5	2	-60.0%	-33.3%
在庫状態悪化	2	1	0	-100.0%	-100.0%
設備投資過大	1	0	0	-	-100.0%
その他	3	9	10	11.1%	233.3%
合計	442	450	437	-2.9%	-1.1%
負債額 (単位: 百万円)	前年同期 2024年7～9月	前期 2025年4～6月	当期 2025年7～9月	前期比(伸び率)	前年同期比(伸び率)
放漫経営	30,634	7,826	38,476	391.6%	25.6%
過小資本	778	306	510	66.7%	-34.4%
他社倒産の余波	2,869	4,753	5,164	8.6%	80.0%
既往のシワ寄せ	18,777	7,660	26,249	242.7%	39.8%
販売不振	35,149	26,694	42,326	58.6%	20.4%
売掛金等回収難	0	426	1,657	289.0%	-
信用性低下	108	455	7,407	1527.9%	6758.3%
在庫状態悪化	373	69	0	-100.0%	-100.0%
設備投資過大	64	0	0	-	-100.0%
その他	1,199	917	587	-36.0%	-51.0%
合計	89,951	49,106	122,376	149.2%	36.0%

3. 業種別の倒産動向

件数 (単位: 件)	前年同期 2024年7～9月	前期 2025年4～6月	当期 2025年7～9月	前期比(伸び率)	
				前期比(伸び率)	前年同期比(伸び率)
製造業	35	34	22	-35.3%	-37.1%
卸売業	70	64	73	14.1%	4.3%
小売業	45	36	49	36.1%	8.9%
サービス業	102	122	103	-15.6%	1.0%
建設業	54	56	59	5.4%	9.3%
不動産業	18	22	23	4.5%	27.8%
情報通信業・運輸業	70	58	58	0.0%	-17.1%
宿泊業・飲食サービス業	30	36	32	-11.1%	6.7%
その他	18	22	18	-18.2%	0.0%
合計	442	450	437	-2.9%	-1.1%
負債額 (単位: 百万円)	前年同期 2024年7～9月	前期 2025年4～6月	当期 2025年7～9月	前期比(伸び率)	
				前期比(伸び率)	前年同期比(伸び率)
製造業	29,761	5,487	17,627	221.3%	-40.8%
卸売業	13,018	15,972	21,506	34.6%	65.2%
小売業	2,053	2,217	7,121	221.2%	246.9%
サービス業	13,096	6,672	39,022	484.9%	198.0%
建設業	5,712	3,879	5,444	40.3%	-4.7%
不動産業	6,827	7,242	12,909	78.3%	89.1%
情報通信業・運輸業	5,859	2,721	15,875	483.4%	171.0%
宿泊業・飲食サービス業	10,829	1,303	1,582	21.4%	-85.4%
その他	2,796	3,613	1,290	-64.3%	-53.9%
合計	89,951	49,106	122,376	149.2%	36.0%

4. 主な倒産（負債額上位3社）

(負債単位: 百万円)

企業名	所在地	業種	負債額
MPH(株)	大田区	脱毛サロン経営	26,000
(株)JSファンダリ	港区	パワー半導体ウエハー製造	16,179
(株)ペンギン	杉並区	不動産仲介ほか	8,831

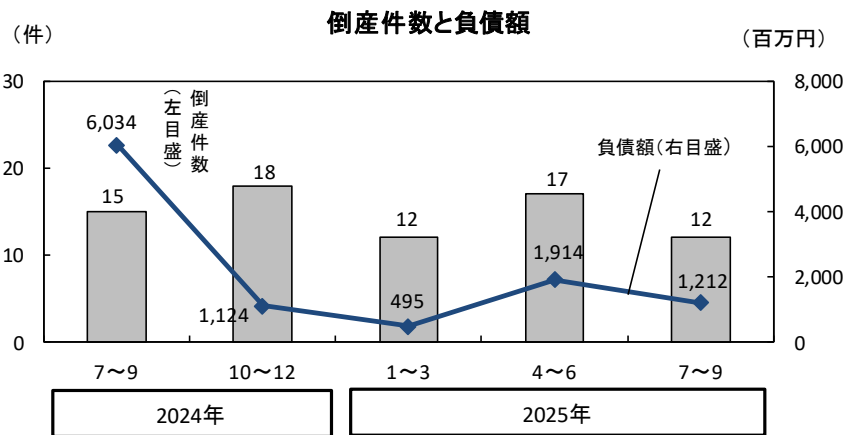
「豊島区」の企業倒産動向について(2025年7～9月)

1. 概況

豊島区内の企業倒産は12件（前期比29.4%減、前年同期比20.0%減）、負債総額は12億1,200万円（同36.7%減、同79.9%減）となった。業種別では、サービス業が5件、建設業が3件であった。

※集計対象は、負債額1,000万円以上の倒産

	前年同期	前期	当期		
	2024年7～9月	2025年4～6月	2025年7～9月	前期比(伸び率・%)	前年同期比(伸び率・%)
件数(単位:件)	15	17	12	-29.4%	-20.0%
負債額(単位:百万円)	6,034	1,914	1,212	-36.7%	-79.9%



2. 業種別の倒産動向

件数 (単位:件)	前年同期	前期	当期		
	2024年7～9月	2025年4～6月	2025年7～9月	前期比(伸び率・%)	前年同期比(伸び率・%)
製造業	2	1	1	0.0%	-50.0%
卸売業	2	1	1	0.0%	-50.0%
小売業	2	3	1	-66.7%	-50.0%
サービス業	4	4	5	25.0%	25.0%
建設業	0	1	3	200.0%	-
不動産業	1	1	0	-100.0%	-100.0%
情報通信業・運輸業	4	4	0	-100.0%	-100.0%
宿泊業・飲食サービス業	0	0	1	-	-
その他	0	2	0	-100.0%	-
合計	15	17	12	-29.4%	-20.0%
負債額 (単位:百万円)	前年同期	前期	当期		
	2024年7～9月	2025年4～6月	2025年7～9月	前期比(伸び率・%)	前年同期比(伸び率・%)
製造業	246	10	30	200.0%	-87.8%
卸売業	100	30	30	0.0%	-70.0%
小売業	218	134	20	-85.1%	-90.8%
サービス業	5,090	1,390	113	-91.9%	-97.8%
建設業	0	20	969	4745.0%	-
不動産業	20	15	0	-100.0%	-100.0%
情報通信業・運輸業	360	201	0	-100.0%	-100.0%
宿泊業・飲食サービス業	0	0	50	-	-
その他	0	114	0	-100.0%	-
合計	6,034	1,914	1,212	-36.7%	-79.9%

3. 地域別の倒産動向

件数 (単位: 件)	前年同期 2024年7~9月	前期 2025年4~6月	当期 2025年7~9月	前期比(伸び率・%)	
				前期比(伸び率・%)	前年同期比(伸び率・%)
駒込	0	1	0	-100.0%	-
巣鴨	1	1	1	0.0%	0.0%
西巣鴨	0	0	1	-	-
北大塚	1	0	0	-	-100.0%
南大塚	2	1	1	0.0%	-50.0%
上池袋	0	0	0	-	-
東池袋	6	6	1	-83.3%	-83.3%
南池袋	2	1	3	200.0%	50.0%
西池袋	0	3	2	-33.3%	-
池袋	1	2	2	0.0%	100.0%
池袋本町	0	0	0	-	-
雑司が谷	0	0	0	-	-
高田	1	1	0	-100.0%	-100.0%
目白	1	0	0	-	-100.0%
南長崎	0	0	1	-	-
長崎	0	0	0	-	-
千早	0	0	0	-	-
要町	0	1	0	-100.0%	-
高松	0	0	0	-	-
千川	0	0	0	-	-
合計	15	17	12	-29.4%	-20.0%
負債額 (単位: 百万円)	前年同期 2024年7~9月	前期 2025年4~6月	当期 2025年7~9月	前期比(伸び率・%)	
				前期比(伸び率・%)	前年同期比(伸び率・%)
駒込	0	90	0	-100.0%	-
巣鴨	136	80	30	-62.5%	-77.9%
西巣鴨	0	0	20	-	-
北大塚	30	0	0	-	-100.0%
南大塚	70	20	27	35.0%	-61.4%
上池袋	0	0	0	-	-
東池袋	484	677	30	-95.6%	-93.8%
南池袋	4,994	100	790	690.0%	-84.2%
西池袋	0	55	56	1.8%	-
池袋	250	868	241	-72.2%	-3.6%
池袋本町	0	0	0	-	-
雑司が谷	0	0	0	-	-
高田	10	10	0	-100.0%	-100.0%
目白	60	0	0	-	-100.0%
南長崎	0	0	18	-	-
長崎	0	0	0	-	-
千早	0	0	0	-	-
要町	0	14	0	-100.0%	-
高松	0	0	0	-	-
千川	0	0	0	-	-
合計	6,034	1,914	1,212	-36.7%	-79.9%

4. 主な倒産(負債額上位3社)

(負債単位: 百万円)

企業名	業種	負債額
(株)オングラム	内装工事	730
(株)cucu-notch	建築工事ほか	221
(株)ぼんで	カフェ経営	50

東京都・豊島区の新設法人

出典：(株) 東京商工リサーチ

※新設法人数はデータ収集の関係により1四半期前の情報を掲載

「東京都」の新設法人について(2025年4～6月)

1. 概況

2025年4～6月の東京都内の新設法人数は12,403件で、前期比5.9%増、前年同期比3.0%増となった。業種別では、製造業が前期比23.4%増、卸売業が同14.5%増となった。

2. 業種別新設法人数

件数 (単位:件)	前年同期 2024年4～6月	前期 2025年1～3月	当期 2025年4～6月	前期比(伸び率・%)	
				前期比(伸び率・%)	前年同期比(伸び率・%)
製造業	622	593	732	23.4%	17.7%
卸売業	605	525	601	14.5%	-0.7%
小売業	892	830	789	-4.9%	-11.5%
サービス業	4,186	3,968	4,313	8.7%	3.0%
建設業	483	409	466	13.9%	-3.5%
不動産業	1,220	1,230	1,313	6.7%	7.6%
情報通信業・運輸業	2,030	1,923	2,063	7.3%	1.6%
宿泊業,飲食サービス業	788	783	790	0.9%	0.3%
その他	1,220	1,446	1,336	-7.6%	9.5%
合計	12,046	11,707	12,403	5.9%	3.0%

「豊島区」の新設法人について(2025年4～6月)

1. 概況

2025年4～6月の豊島区内の新設法人数は331件で、前期比6.5%減、前年同期比7.5%減となった。業種別では、建設業が前期比16.7%増、製造業が同13.3%増となった。地域別では、巣鴨、東池袋、池袋本町、目白、要町で、前期比・前年同期比ともに増となった。

2. 業種別新設法人数

件数 (単位:件)	前年同期 2024年4～6月	前期 2025年1～3月	当期 2025年4～6月	前期比(伸び率・%)	
				前期比(伸び率・%)	前年同期比(伸び率・%)
製造業	14	15	17	13.3%	21.4%
卸売業	20	21	17	-19.0%	-15.0%
小売業	27	26	24	-7.7%	-11.1%
サービス業	115	130	127	-2.3%	10.4%
建設業	12	12	14	16.7%	16.7%
不動産業	53	38	32	-15.8%	-39.6%
情報通信業・運輸業	50	49	45	-8.2%	-10.0%
宿泊業,飲食サービス業	46	34	34	0.0%	-26.1%
その他	21	29	21	-27.6%	0.0%
合計	358	354	331	-6.5%	-7.5%

3. 地域別新設法人数

件数 (単位:件)	前年同期 2024年4~6月	前期 2025年1~3月	当期 2025年4~6月	前期比(伸び率・%)	
				前期比(伸び率・%)	前年同期比(伸び率・%)
駒込	4	12	9	-25.0%	125.0%
巣鴨	21	17	22	29.4%	4.8%
西巣鴨	10	18	10	-44.4%	0.0%
北大塚	17	18	17	-5.6%	0.0%
南大塚	21	29	15	-48.3%	-28.6%
上池袋	12	5	9	80.0%	-25.0%
東池袋	74	87	101	16.1%	36.5%
南池袋	39	27	20	-25.9%	-48.7%
西池袋	38	31	24	-22.6%	-36.8%
池袋	60	48	40	-16.7%	-33.3%
池袋本町	11	8	16	100.0%	45.5%
雑司が谷	3	7	4	-42.9%	33.3%
高田	10	8	10	25.0%	0.0%
目白	6	5	9	80.0%	50.0%
南長崎	9	12	6	-50.0%	-33.3%
長崎	10	9	4	-55.6%	-60.0%
千早	4	5	4	-20.0%	0.0%
要町	3	5	6	20.0%	100.0%
高松	4	2	4	100.0%	0.0%
千川	2	1	1	0.0%	-50.0%
合計	358	354	331	-6.5%	-7.5%

4. 代表者性別新設法人数

件数 (単位:件)	前年同期 2024年4~6月	前期 2025年1~3月	当期 2025年4~6月	前期比(伸び率・%)	
				前期比(伸び率・%)	前年同期比(伸び率・%)
男性	320	307	275	-10.4%	-14.1%
女性	37	47	56	19.1%	51.4%
法人代表	1	0	0	-	-100.0%
不明	0	0	0	-	-
合計	358	354	331	-6.5%	-7.5%

特別調査「不透明感が増す経済社会情勢と中小企業経営」

問 1. 米国経済社会政策による貴社売上げへの影響

※網掛け部分は全体平均以上を示す

(%)	これまでの売上げ					今後の売上げ				
	大いに悪影響があった	多少の悪影響があった	特に影響がなかった	むしろ良い影響があった	わからない	大いに悪影響があると予想する	多少の悪影響があると予想する	特に影響がないと予想する	むしろ良い影響があると予想する	わからない
全体	0.6	11.8	69.7	-	18.0	0.6	20.8	47.2	0.6	21.9
製造業	-	14.0	67.4	-	18.6	-	23.3	39.5	2.3	23.3
卸売業	-	16.7	75.0	-	8.3	-	50.0	33.3	-	8.3
小売業	-	12.0	64.0	-	24.0	-	22.0	44.0	-	22.0
サービス業	2.8	13.9	61.1	-	22.2	2.8	13.9	52.8	-	25.0
建設業	-	4.5	86.4	-	9.1	-	18.2	63.6	-	18.2
不動産業	-	6.7	86.7	-	6.7	-	6.7	53.3	-	26.7

トランプ大統領就任後の米国の経済社会政策により、これまでに売上げへの影響があったかについては、全体では「特に影響がなかった」が69.7%で最も高く、「多少の悪影響があった」が11.8%となった。なお、「わからない」は18.0%であった。業種別では、すべての業種で「特に影響がなかった」が過半数を占め、建設業、不動産業では8割半ばとなった。

また、今後の売上げへの影響については、全体では「特に影響がないと予想する」が47.2%で最も高く、次いで「多少の悪影響があると予想する」が20.8%となった。なお、「わからない」は21.9%となった。業種別では、卸売業では「多少の悪影響があると予想する」が半数を占め最も高く、それ以外の業種では「特に影響がないと予想する」が4割弱から6割強で最も高くなった。製造業、小売業では「多少の悪影響があると予想する」がともに2割強となった。

問 2. 中国経済減速による間接的事象も含めた影響

※網掛け部分は全体平均以上を示す

(%)	中国企業や個人向け売上の減少	中国と取引のある元請け企業からの受注減少	中国からの輸入コストの上昇	中国製品との価格競争の激化	原材料・部品・商品等の調達難	売掛金回収リスクの増大	為替変動による収益の悪化	中国人労働者の増加	その他	特に影響を見込んでいない
全体	4.0	2.3	5.6	5.1	13.6	-	4.0	2.3	-	72.9
製造業	4.7	2.3	2.3	4.7	7.0	-	-	-	-	79.1
卸売業	-	-	50.0	25.0	41.7	-	33.3	-	-	25.0
小売業	8.0	4.0	4.0	8.0	8.0	-	4.0	4.0	-	70.0
サービス業	-	2.8	2.8	-	11.1	-	-	2.8	-	86.1
建設業	-	-	-	-	38.1	-	-	4.8	-	61.9
不動産業	6.7	-	-	-	-	-	6.7	-	-	86.7

中国経済減速による影響（間接的事象も含む）については、全体では「原材料・部品・商品等の調達難」が13.6%で、それ以外の項目は1割に満たず、「特に影響を見込んでいない」が72.9%となった。業種別では、卸売業で「中国からの輸入コストの上昇」(50.0%)、「原材料・部品・商品等の調達難」(41.7%)、「為替変動による収益の悪化」(33.3%)、「中国製品との価格競争の激化」(25.0%)が、他の業種に比べ高い割合となった。建設業でも「原材料・部品・商品等の調達難」が4割弱と比較的高い割合となった。卸売業を除く業種では「特に影響を見込んでいない」が6割を超えた。

問 3. 望ましい外国為替相場の水準と物価上昇傾向がもたらす影響

※網掛け部分は全体平均以上を示す

(%)	為替					物価上昇				
	現状より円高傾向が望ましい	現状程度が望ましい	現状より円安傾向が望ましい	自社には関係ない	わからない	良い影響をもたらしている	どちらともいえない	悪い影響をもたらしている	自社には関係ない	わからない
全体	20.3	12.4	4.0	34.5	28.2	2.3	25.4	39.5	13.0	18.6
製造業	25.6	14.0	4.7	30.2	25.6	2.3	23.3	48.8	9.3	14.0
卸売業	54.5	9.1	-	27.3	9.1	9.1	45.5	45.5	-	-
小売業	14.0	6.0	4.0	36.0	40.0	-	18.0	38.0	18.0	26.0
サービス業	16.7	11.1	5.6	44.4	19.4	2.8	30.6	27.8	19.4	19.4
建設業	13.6	22.7	4.5	18.2	40.9	-	22.7	45.5	-	27.3
不動産業	20.0	20.0	-	46.7	13.3	6.7	33.3	33.3	20.0	6.7

今後の外国為替相場の望ましい水準については、全体では「現状より円高傾向が望ましい」が20.3%で最も高く、次いで「現状程度が望ましい」が12.4%となった。なお、「自社には関係ない」が34.5%、「わからない」が28.2%であった。業種別では、卸売業で「現状より円高傾向が望ましい」が5割半ば、

建設業、不動産業で「現状程度が望ましい」が2割台となった。

物価上昇傾向がもたらす影響については、全体では「悪い影響をもたらしている」が39.5%で最も高く、次いで「どちらともいえない」が25.4%となった。業種別では、サービス業では「どちらともいえない」が30.6%、それ以外の業種では「悪い影響をもたらしている」が3割強から5割弱で、それぞれ最も高く、卸売業、不動産業では「どちらともいえない」も同率で最も高くなった。

問4. 不透明感増す経済社会情勢で見直したい取組み

※網掛け部分は全体平均以上を示す

(%)	事業の多角化	新規顧客の開拓	既存顧客との関係強化	新商品・サービスの開発	デジタル化の推進	従業員教育の強化	資金繰りの見直し	コスト削減	その他	特になし
全体	8.4	28.7	24.7	7.9	8.4	20.8	12.9	19.7	-	28.7
製造業	2.3	32.6	37.2	18.6	9.3	20.9	11.6	20.9	-	23.3
卸売業	50.0	50.0	33.3	16.7	16.7	8.3	25.0	8.3	-	16.7
小売業	8.0	24.0	18.0	4.0	2.0	14.0	14.0	20.0	-	38.0
サービス業	5.6	25.0	19.4	5.6	11.1	27.8	5.6	19.4	-	30.6
建設業	4.5	36.4	22.7	-	9.1	27.3	18.2	18.2	-	22.7
不動産業	6.7	13.3	20.0	-	13.3	26.7	13.3	26.7	-	26.7

不透明感が増す経済社会情勢を受け、経営面で今後見直したい取組みについては、全体では「新規顧客の開拓」が28.7%で最も高く、次いで「既存顧客との関係強化」が24.7%、「従業員教育の強化」が20.8%となった。なお、「特になし」は28.7%であった。業種別では、卸売業、建設業で「新規顧客の開拓」が3割を超え最も高く、卸売業では「事業の多角化」も同率で最も高くなった。製造業では「既存顧客との関係強化」が4割近く、サービス業、不動産業では「従業員教育の強化」が2割半ばから3割近くで最も高く、不動産業では「コスト削減」も同率で最も高くなった。

問5. 不透明感増す経済社会情勢で地域金融機関に望むこと

※網掛け部分は全体平均以上を示す

(%)	担当者の訪問回数増加	担当者訪問時の滞在時間の延長	担当者交代時の丁寧な引継ぎ	担当者の頻繁な人事異動がないこと	支店窓口での相談機能の強化	旧等の非対面チャネル充実	金融機関本部専担者・外部専門家による支援	要望に対する迅速な対応	その他	特に期待していない
全体	9.1	2.3	11.4	16.5	4.0	10.8	16.5	43.2	1.1	19.9
製造業	4.8	4.8	11.9	9.5	2.4	14.3	23.8	47.6	-	16.7
卸売業	25.0	-	33.3	25.0	-	8.3	33.3	41.7	-	16.7
小売業	8.0	4.0	6.0	22.0	2.0	12.0	12.0	42.0	-	18.0
サービス業	11.1	-	11.1	11.1	8.3	5.6	11.1	41.7	-	30.6
建設業	9.5	-	19.0	14.3	4.8	9.5	14.3	38.1	-	23.8
不動産業	6.7	-	-	26.7	6.7	13.3	13.3	46.7	13.3	6.7

不透明感が増す経済社会情勢を受け、地域金融機関に望むことについては、全体では「要望に対する迅速な対応」が43.2%で最も高く、次いで「担当者の頻繁な人事異動がないこと」「金融機関本部専担者・外部専門家による支援」がともに16.5%、「担当者交代時の丁寧な引継ぎ」が11.4%となった。なお、「特に期待していない」は19.9%であった。業種別では、すべての業種で「要望に対する迅速な対応」が4割弱から5割近くで最も高くなった。

中小企業景況調査比較表

製造業 [2025年7~9月期]

[今期の景況]

	全体		出版、印刷、製版、製本業		一般、金型、電気、輸送、精密機械	
	豊島区	全都	豊島区	全都	豊島区	全都
業況	-7	-10	4	-18	-2	-3
売上額	6	-4	17	-8	1	-2
受注残	-6	-5	-8	-12	-11	-4
収益	-6	-8	0	-12	-9	-4
販売価格	16	20	16	15	12	23
原材料価格	37	41	40	39	21	44
原材料在庫	8	3	-3	2	3	4
資金繰り	-8	-10	-5	-12	9	-6
雇用						
残業時間	5	1	0	-5	0	1
人手	-23	-15	-30	-10	-11	-18
同期比						
売上額	5	4	20	-5	0	5
収益	-5	-3	10	-10	-11	2
経営上の問題点						
① 原材料高	42	39	30	33	44	39
② 売上の停滞・減少	33	33	10	44	33	30
③ 人手不足	26	18	20	13	11	23
④ 利幅の縮小	21	16	20	17	11	14
⑤ 人件費の増加	16	15	20	17	-	14
重点経営施策						
① 販路を広げる	63	54	40	62	89	52
② 経費を節減する	37	45	40	50	11	41
③ 新製品・技術を開発する	21	10	-	11	11	12
④ 人材を確保する	19	18	10	13	11	22
⑤ 情報力を強化する	19	11	20	18	44	12
借入の難易度	8	-3	11	-8	17	2

[来期の景況見通し]

業況	-7	-8	-3	-15	13	0
売上額	-1	-1	10	-7	10	3
受注残	-4	-3	-7	-7	9	1
収益	-8	-6	-1	-10	-10	-3
販売価格	19	18	14	13	16	20
原材料価格	29	35	27	32	18	40
原材料在庫	3	2	1	1	2	3
資金繰り	-10	-9	-6	-11	9	-4
雇用						
残業時間	2	0	0	-1	0	2
人手	-23	-15	-30	-11	-11	-17

* 単純D・Iを表示している項目。雇用面、同期比、借入の難易度

* 企業割合(%)を表示している項目。経営上の問題点、重点経営施策

卸売業 [2025年7~9月期]

[今期の景況]

		全体	
		豊島区	全都
業況		-24	-7
売上額		8	3
収益		3	-3
販売価格		33	32
仕入価格		67	46
在庫		12	7
資金繰り		-23	-8
雇用	残業時間	0	0
	人手	-8	-16
同期比	売上額	-8	11
	収益	-33	1
経営上の問題点	販売価格	50	36
	① 人手不足	50	18
	② 売上の停滞・減少	50	34
	③ 仕入先からの値上げ要請	33	23
	④ 為替レートの変動	25	9
	⑤ 人件費の増加	25	16
重点経営施策			
	① 販路を広げる	58	58
	② 情報力を強化する	42	19
	③ 提携先を見つける	25	7
	④ 新しい事業を始める	25	5
	⑤ 人材を確保する	17	21
借入の難易度		-9	-2

[来期の景況見通し]

業況		-18	-7
売上額		-3	3
収益		-9	-4
販売価格		29	26
仕入価格		55	40
在庫		1	5
資金繰り		-8	-8
雇用	残業時間	0	1
	人手	0	-15

* 単純D・Iを表示している項目。雇用面、同期比、借入の難易度

* 企業割合(%)を表示している項目。経営上の問題点、重点経営施策

小売業 [2025年7~9月期]

[今期の景況]

	全体		飲食店		飲食料品		衣服、呉服、身の回り品		
	豊島区	全都	豊島区	全都	豊島区	全都	豊島区	全都	
業況	-9	-14	-26	-16	-5	-12	-46	-26	
売上額	-3	-5	-6	-1	-7	-1	6	-16	
収益	-9	-12	-10	-14	-14	-13	-4	-20	
販売価格	17	27	15	30	24	31	27	20	
仕入価格	26	41	10	58	36	45	62	38	
在庫	8	2	-4	1	5	-1	41	10	
資金繰り	-5	-12	-16	-19	-4	-11	30	-17	
雇用	残業時間	4	-1	11	3	0	-1	0	-2
	人手	-12	-12	-33	-20	-7	-12	-25	-13
同期比	売上額	4	2	0	7	13	7	20	-16
	収益	0	-9	0	-6	13	-9	0	-22
	販売価格	22	34	11	36	33	42	40	20
経営上の問題点	① 売上の停滞・減少	36	32	33	29	33	30	60	44
	② 商店街の集客力の低下	22	12	44	13	7	11	40	17
	③ 利幅の縮小	20	19	33	21	20	18	20	15
	④ 同業者間の競争の激化	18	18	44	21	13	17	-	11
	⑤ 人件費の増加	14	13	11	20	7	15	-	8
重点経営施策	① 経費を節減する	34	47	44	57	33	47	60	36
	② 宣伝・広告を強化する	24	21	33	20	7	20	40	23
	③ 品揃えを改善する	22	26	22	15	20	27	40	40
	④ 商店街事業を活性化させる	16	10	11	9	7	10	20	14
	⑤ 仕入先を開拓・選別する	16	8	22	13	20	9	-	7
借入の難易度		0	-6	0	-11	-7	-6	33	-16

[来期の景況見通し]

業況	-3	-13	-14	-8	-5	-13	-10	-22	
売上額	-11	-3	-34	4	-10	1	-2	-12	
収益	-10	-9	-12	-7	-13	-9	-3	-17	
販売価格	12	25	9	28	13	30	29	19	
仕入価格	22	35	22	50	24	38	44	32	
在庫	7	2	-5	2	4	0	47	9	
資金繰り	0	-11	-16	-15	-2	-11	43	-18	
雇用	残業時間	4	0	11	5	0	-1	0	-2
	人手	-12	-12	-33	-18	-7	-13	-25	-13

* 単純D・Iを表示している項目。雇用面、同期比、借入の難易度
 * 企業割合(%)を表示している項目。経営上の問題点、重点経営施策

サービス業 [2025年7~9月期]

[今期の景況]

	全体		理容業		洗濯業		美容業		
	豊島区	全都	豊島区	全都	豊島区	全都	豊島区	全都	
業況	-9	-3	-11	-10	-28	-29	-11	-19	
売上額	-16	4	-9	-11	-35	-10	-16	-8	
収益	-18	-3	-8	-18	-44	-17	-10	-12	
料金価格	14	22	0	9	35	24	-4	20	
材料価格	31	37	29	34	68	47	4	34	
資金繰り	-9	-8	2	-9	-24	-15	-3	-17	
雇用	残業時間	-3	0	-17	-2	0	1	0	-10
	人手	-11	-25	0	-5	-20	-12	0	-13
同期比	売上額	-3	13	0	-8	-20	7	0	-1
	収益	-3	3	0	-15	-40	-11	0	-10
経営上の問題点	① 売上の停滞・減少	33	25	17	22	40	30	50	33
	② 材料価格の上昇	22	22	33	23	60	41	-	26
	③ 人手不足	22	30	-	5	20	21	-	14
	④ 同業者間の競争の激化	19	21	17	22	20	25	50	28
	⑤ 利幅の縮小	17	14	33	17	20	19	-	12
重点経営施策	① 販路を広げる	39	38	17	17	60	40	-	21
	② 宣伝・広告を強化する	22	18	33	22	40	21	50	30
	③ 経費を節減する	22	39	50	37	20	48	-	46
	④ 人材を確保する	17	28	17	5	20	12	-	12
	⑤ 技術力を強化する	14	11	-	7	-	7	-	13
借入の難易度		0	-4	-17	-11	-50	-14	0	-24

[来期の景況見通し]

業況	-11	-3	-8	-9	-23	-30	-12	-16	
売上額	-19	2	-8	-8	-18	-13	-20	-9	
収益	-22	-3	-2	-14	-44	-21	-10	-10	
料金価格	10	18	2	9	18	18	-1	16	
材料価格	25	34	18	30	52	45	6	30	
資金繰り	-11	-7	1	-8	-23	-20	-3	-14	
雇用	残業時間	0	1	0	-3	0	3	0	-10
	人手	-14	-25	0	-5	-20	-13	0	-12

* 単純D・Iを表示している項目。雇用面、同期比、借入の難易度
 * 企業割合(%)を表示している項目。経営上の問題点、重点経営施策

建設業 [2025年7~9月期]

[今期の景況]

		全体	
		豊島区	全都
業況		6	12
売上額		18	14
受注残		24	10
施工高		26	17
収益		-2	5
請負価格		23	28
材料価格		52	51
在庫		-2	0
資金繰り		0	0
雇用	残業時間	5	3
	人手	-23	-36
同期比	売上額	18	21
	収益	0	9
経営上の問題点	① 材料価格の上昇	68	51
	② 売上の停滞・減少	27	19
	③ 人手不足	23	41
	④ 同業者間の競争の激化	18	15
	⑤ 下請の確保難	14	12
重点経営施策	① 経費を節減する	32	40
	② 販路を広げる	32	36
	③ 人材を確保する	27	43
	④ 技術力を高める	23	18
	⑤ 教育訓練を強化する	5	6
借入の難易度		10	3

[来期の景況見通し]

業況		7	7
売上額		21	11
受注残		22	9
施工高		21	13
収益		10	3
請負価格		27	24
材料価格		46	46
在庫		3	0
資金繰り		5	-1
雇用	残業時間	0	3
	人手	-27	-35

* 単純D・Iを表示している項目。雇用面、同期比、借入の難易度

* 企業割合(%)を表示している項目。経営上の問題点、重点経営施策

不動産業 [2025年7~9月期]

[今期の景況]

		全体	
		豊島区	全都
業況		15	9
売上額		5	9
収益		-2	7
販売価格		4	27
仕入価格		9	35
在庫		-15	-11
資金繰り		-5	0
雇用	残業時間	0	1
	人手	-7	-9
同期比	売上額	0	16
	収益	-13	11
経営上の問題点	① 商品物件の高騰	40	35
	② 商品物件の不足	40	25
	③ 同業者間の競争の激化	27	28
	④ 利幅の縮小	13	15
	⑤ 人件費以外の経費の増加	7	5
重点経営施策	① 情報力を強化する	40	38
	② 不動産の有効活用を図る	33	13
	③ 経費を節減する	33	27
	④ 販路を広げる	20	26
	⑤ 宣伝・広告を強化する	13	20
借入の難易度		0	7

[来期の景況見通し]

業況		5	7
売上額		5	7
収益		2	5
販売価格		3	24
仕入価格		9	33
在庫		-17	-11
資金繰り		-5	-1
雇用	残業時間	0	1
	人手	0	-9

* 単純D・Iを表示している項目。雇用面、同期比、借入の難易度

* 企業割合(%)を表示している項目。経営上の問題点、重点経営施策

中小企業景況調査 転記表

製造業 [2025年7~9月期]

項目	調査期		2023年		2024年		2024年		2024年		2024年		2025年		2025年		2025年		対 前期比	2025年 10月~12月期
	10月~12月期	1月~3月期	10月~12月期	1月~3月期	4月~6月期	7月~9月期	10月~12月期	1月~3月期	4月~6月期	7月~9月期	10月~12月期	1月~3月期	4月~6月期	7月~9月期	10月~12月期	1月~3月期	4月~6月期	7月~9月期		
業況	良い	10.0	15.2	17.0	8.5	20.0	21.7	8.7	15.6	15.2	12.2	6.7	15.6	13.6	13.3	14.0	14.0		11.6	
	普通	62.0	69.6	61.7	68.1	57.8	63.1	65.2	66.6	67.4	73.2	68.9	64.4	68.2	71.1	69.7	69.7		76.8	
	悪い	28.0	15.2	21.3	23.4	22.2	15.2	26.1	17.8	17.4	14.6	24.4	20.0	18.2	15.6	16.3	16.3		11.6	
	D・I	-18.0	0.0	-4.3	-14.9	-2.2	6.5	-17.4	-2.2	-2.2	-2.4	-17.7	-4.4	-4.6	-2.3	-2.3	-2.3		0.0	
	修正値	-18.7	-4.9	-5.2	-17.6	-1.1	4.8	-16.6	3.6	-5.1	-7.1	-18.3	-7.5	-10.7	-6.6	-6.5	-4.4	4.2	-6.7	
	傾向値	-15.7		-13.6		-10.3		-9.7		-8.5		-8.2		-10.2		-8.6				
売上額	増加	12.0	17.4	23.4	8.2	13.3	19.1	13.0	13.3	17.4	17.4	15.6	10.9	29.5	15.6	18.6	22.7		11.6	
	変らず	62.0	65.2	57.5	71.4	64.5	72.4	65.3	71.1	71.7	73.9	62.2	73.9	54.6	71.1	69.8	61.4		81.4	
	減少	26.0	17.4	19.1	20.4	22.2	8.5	21.7	15.6	10.9	8.7	22.2	15.2	15.9	13.3	11.6	15.9		7.0	
	D・I	-14.0	0.0	4.3	-12.2	-8.9	10.6	-8.7	-2.3	6.5	8.7	-6.6	-4.3	13.6	2.3	7.0	6.8		4.6	
	修正値	-13.8	-0.9	-1.7	-14.0	-6.5	2.5	-6.1	3.9	3.0	6.7	-12.7	-4.7	6.9	-5.8	5.5	3.6	-1.4	-0.9	
	傾向値	-11.1		-10.6		-8.9		-7.7		-4.3		-3.1		-1.6		3.2				
受注残	増加	6.0	13.0	12.8	4.1	11.1	10.6	8.7	8.9	2.2	8.7	6.7	2.2	13.6	6.7	9.3	9.1		9.3	
	変らず	78.0	78.3	76.6	83.7	68.9	83.0	78.3	73.3	86.9	82.6	80.0	89.1	75.0	82.2	79.1	79.5		83.7	
	減少	16.0	8.7	10.6	12.2	20.0	6.4	13.0	17.8	10.9	8.7	13.3	8.7	11.4	11.1	11.6	11.4		7.0	
	D・I	-10.0	4.3	2.2	-8.1	-8.9	4.2	-4.3	-8.9	-8.7	0.0	-6.6	-6.5	2.2	-4.4	-2.3	-2.3		2.3	
	修正値	-11.3	3.6	-2.9	-8.0	-5.6	0.3	-3.3	-6.6	-8.9	-1.5	-10.9	-5.7	-1.2	-8.1	-6.0	-5.4	-4.8	-3.8	
	傾向値	-6.7		-6.4		-5.7		-5.5		-5.1		-6.0		-5.7		-4.1				
収益	増加	8.0	8.7	6.4	6.1	13.3	10.6	10.9	13.3	10.9	13.0	13.3	8.7	25.0	8.9	16.3	18.2		9.3	
	変らず	66.0	67.4	61.7	65.3	55.6	68.1	54.3	62.3	69.5	63.1	62.3	69.6	63.6	71.1	60.4	68.2		76.7	
	減少	26.0	23.9	31.9	28.6	31.1	21.3	34.8	24.4	19.6	23.9	24.4	21.7	11.4	20.0	23.3	13.6		14.0	
	D・I	-18.0	-15.2	-25.5	-22.5	-17.8	-10.7	-23.9	-11.1	-8.7	-10.9	-11.1	-13.0	13.6	-11.1	-7.0	4.6		-4.7	
	修正値	-19.7	-16.5	-23.9	-23.6	-18.1	-13.3	-21.0	-6.0	-12.3	-13.0	-11.5	-15.1	2.8	-13.9	-5.8	0.5	-8.6	-7.8	
	傾向値	-18.7		-20.0		-21.9		-21.9		-20.1		-17.2		-11.5		-5.4				
価格動向	販売価格	14.0	13.1	19.2	16.3	15.5	19.2	17.4	17.8	17.4	17.4	24.4	8.7	25.0	20.0	18.6	22.7		23.3	
	修正値	13.0	9.1	16.7	12.8	15.0	15.8	14.6	19.4	16.6	13.8	19.5	7.5	23.0	15.8	16.2	21.6	-6.8	19.0	
	傾向値	10.2		12.8		15.3		16.5		17.0		18.0		19.9		21.2				
	原材料価格	44.0	43.5	44.6	36.8	49.0	40.4	54.4	46.8	47.8	45.7	53.3	39.1	54.5	37.8	41.9	38.6		34.9	
	修正値	43.3	39.5	40.9	36.9	45.7	35.9	48.5	44.5	46.9	39.3	48.3	38.8	50.6	35.5	37.0	36.0	-13.6	29.2	
在庫金・繰り	原材料在庫数量	-6.0	-4.4	2.1	-4.1	-2.2	4.2	-2.1	-2.2	2.2	-4.3	0.0	2.2	-2.3	2.2	9.3	-2.3		2.3	
	修正値	-5.9	-4.2	2.8	-3.8	-2.1	3.3	-1.8	-1.7	1.6	-3.5	0.3	1.8	-1.1	1.0	7.8	-0.8	8.9	2.7	
	資金繰り	-12.0	-19.6	-10.6	-10.2	-11.2	-10.6	-6.6	-8.9	-11.2	-6.6	-13.4	-13.4	-9.1	-8.9	-7.0	-9.1		-9.3	
前年同期比	売上額	-18.0		-4.3		-6.6		-8.7		6.6		-8.8		6.8		4.7				
	収益	-22.0		-27.6		-28.9		-28.3		-13.0		-11.1		2.3		-4.6				
雇用	残業時間	-10.0	0.0	0.0	-14.0	-2.2	0.0	-2.2	-2.2	2.2	0.0	-2.3	0.0	2.3	4.5	4.7	0.0		2.3	
	人手	-12.0	-8.7	-12.8	-12.0	-15.6	-12.8	-28.2	-15.6	-21.7	-26.1	-24.4	-23.9	-25.0	-28.9	-23.3	-25.0		-23.3	
借入金	借入をした (%)	18.0	15.2	12.8	8.2	15.6	6.4	17.4	8.9	10.9	17.4	15.6	13.0	11.4	8.9	11.6	11.4		14.0	
	借入をしない (%)	82.0	84.8	87.2	91.8	84.4	93.6	82.6	91.1	89.1	82.6	84.4	87.0	88.6	91.1	88.4	88.6		86.0	
	借入難易度	-6.9		14.0		10.2		6.9		9.3		7.0		4.8		8.3				
有効回答事業所数		50		47		46		46		46		45		44		43				

注 各項目の右側は前期調査時における予想(計画)値です。

項目	調査期		2023年		2024年		2024年		2024年		2024年		2025年		2025年		2025年		対前期比	2025年 10月~12月期
	10月~12月期	1月~3月期	4月~6月期	7月~9月期	10月~12月期	1月~3月期	4月~6月期	7月~9月期	10月~12月期	1月~3月期	4月~6月期	7月~9月期	10月~12月期	1月~3月期	4月~6月期	7月~9月期				
設備投資動向(%)	現在の設備	0.0	-6.7	-4.3	2.0	0.0	-4.3	-11.1	0.0	-4.5	-4.5	-8.9	-2.2	-2.2	-6.7	0.0	-4.5		0.0	
	実施した・予定あり	14.0	18.2	11.1	18.0	11.6	13.0	11.6	9.1	15.6	11.4	22.2	15.9	20.5	16.3	9.3	13.6		7.5	
	事業用土地・建物	14.3	25.0	-	22.2	20.0	-	-	50.0	-	-	10.0	-	11.1	14.3	-	-	-	-	-
	機械・設備の新・増設	28.6	25.0	40.0	11.1	40.0	16.7	-	-	14.3	20.0	20.0	14.3	22.2	28.6	25.0	33.3		33.3	
	機械・設備の更改	85.7	62.5	80.0	66.7	60.0	83.3	80.0	50.0	28.6	80.0	10.0	28.6	55.6	28.6	75.0	66.7		66.7	
	事務機器	14.3	12.5	-	11.1	-	16.7	20.0	-	42.9	40.0	30.0	42.9	11.1	57.1	25.0	-	-	-	-
	車両	28.6	25.0	-	33.3	20.0	16.7	-	-	28.6	20.0	20.0	28.6	11.1	-	50.0	16.7		33.3	
	その他	-	-	-	-	-	-	-	-	-	-	10.0	-	-	-	-	-	-	-	-
	実施しない・予定なし	86.0	81.8	88.9	82.0	88.4	87.0	88.4	90.9	84.4	88.6	77.8	84.1	79.5	83.7	90.7	86.4		92.5	
	経営上の問題点(%)	売上の停滞・減少	32.0		27.7		28.3		32.6		26.1		26.7		29.5		32.6			
人手不足		8.0		19.1		17.4		23.9		26.1		22.2		20.5		25.6				
大手企業との競争の激化		-		2.1		2.2		-		2.2		-		2.3		2.3				
同業者間の競争の激化		8.0		14.9		10.9		6.5		6.5		8.9		9.1		14.0				
親企業による選別の強化		-		-		-		-		-		-		-		-				
輸入製品との競争の激化		2.0		-		-		-		-		-		-		-				
合理化の不足		2.0		4.3		-		2.2		2.2		2.2		-		2.3				
利幅の縮小		16.0		27.7		23.9		23.9		17.4		28.9		15.9		20.9				
原材料高		56.0		59.6		50.0		47.8		54.3		51.1		47.7		41.9				
販売納入先からの値下げ要請		6.0		2.1		2.2		2.2		-		-		-		-				
仕入先からの値上げ要請		14.0		10.6		10.9		13.0		6.5		8.9		11.4		11.6				
人件費の増加		20.0		14.9		10.9		13.0		8.7		11.1		9.1		16.3				
人件費以外の経費の増加		12.0		6.4		4.3		-		4.3		2.2		-		-				
工場・機械の狭小・老朽化		8.0		12.8		8.7		8.7		10.9		6.7		11.4		14.0				
生産能力の不足		6.0		6.4		4.3		4.3		4.3		4.4		9.1		2.3				
下請の確保難		-		-		-		2.2		2.2		2.2		4.5		2.3				
代金回収の悪化		-		-		-		-		-		-		-		-				
地価の高騰		2.0		-		-		-		-		-		2.3		-				
天候の不順		2.0		-		-		4.3		-		-		-		-				
地場産業の衰退		2.0		-		-		-		-		-		-		-				
大手企業・工場の縮小・撤退	-		-		-		-		-		-		-		-					
為替レートの変動	4.0		2.1		2.2		2.2		2.2		2.2		2.3		2.3					
その他	2.0		-		-		-		-		-		-		-					
問題なし	6.0		8.5		15.2		13.0		8.7		20.0		13.6		7.0					
重点経営施策(%)	販路を広げる	58.0		55.3		47.8		58.7		52.2		51.1		54.5		62.8				
	経費を節減する	40.0		38.3		32.6		34.8		39.1		40.0		45.5		37.2				
	情報力を強化する	24.0		10.6		6.5		10.9		17.4		15.6		22.7		18.6				
	新製品・技術を開発する	14.0		14.9		8.7		15.2		10.9		13.3		11.4		20.9				
	不採算部門を整理・縮小する	4.0		4.3		4.3		4.3		4.3		4.4		4.5		2.3				
	提携先を見つける	8.0		10.6		13.0		8.7		8.7		8.9		6.8		11.6				
	機械化を推進する	4.0		8.5		6.5		2.2		2.2		4.4		6.8		4.7				
	人材を確保する	24.0		21.3		21.7		23.9		28.3		28.9		20.5		18.6				
	パート化を図る	-		2.1		-		-		-		-		-		-				
	教育訓練を強化する	8.0		8.5		6.5		2.2		4.3		2.2		-		4.7				
	労働条件を改善する	-		-		2.2		-		2.2		6.7		6.8		2.3				
	工場・機械を増設・移転する	-		-		4.3		2.2		2.2		-		-		4.7				
	不動産の有効活用を図る	6.0		2.1		-		-		-		-		-		-				
その他	-		-		-		2.2		-		-		-		-					
特になし	6.0		12.8		15.2		10.9		10.9		20.0		13.6		9.3					
有効回答事業所数		50		47		46		46		46		45		44		43				

卸売業 [2025年7~9月期]

調査期		2023年		2024年		2024年		2024年		2024年		2025年		2025年		2025年		対	2025年
項目		10月~12月期		1月~3月期		4月~6月期		7月~9月期		10月~12月期		1月~3月期		4月~6月期		7月~9月期		前期比	10月~12月期
業況	良い	27.3	36.3	16.7	27.3	8.3	25.0	30.8	41.7	30.8	23.1	23.1	23.1	15.4	30.8	16.7	7.7		8.3
	普通	54.5	27.3	66.6	63.6	33.3	50.0	53.8	33.3	53.8	53.8	61.5	61.5	53.8	61.5	50.0	69.2		66.7
	悪い	18.2	36.4	16.7	9.1	58.4	25.0	15.4	25.0	15.4	23.1	15.4	15.4	30.8	7.7	33.3	23.1		25.0
	D・I	9.1	-0.1	0.0	18.2	-50.1	0.0	15.4	16.7	15.4	0.0	7.7	7.7	-15.4	23.1	-16.6	-15.4		-16.7
	修正値	-0.1	0.4	8.1	5.4	-35.1	4.8	6.1	27.8	-3.9	3.5	10.2	-6.1	-3.2	23.7	-23.9	-18.2	-20.7	-18.0
	傾向値	-23.3		-13.7		-12.9		-11.7		-5.6		-3.9		1.4		1.8			
売上額	増加	27.3	36.3	16.7	27.3	33.4	50.0	46.1	25.0	46.1	30.8	23.1	46.1	23.1	38.5	33.3	15.4		16.7
	変らず	45.4	27.3	41.6	63.6	33.3	33.3	30.8	41.7	38.5	61.5	53.8	38.5	38.4	46.1	50.0	69.2		66.6
	減少	27.3	36.4	41.7	9.1	33.3	16.7	23.1	33.3	15.4	7.7	23.1	15.4	38.5	15.4	16.7	15.4		16.7
	D・I	0.0	-0.1	-25.0	18.2	0.1	33.3	23.0	-8.3	30.7	23.1	0.0	30.7	-15.4	23.1	16.6	0.0		0.0
	修正値	-3.0	3.2	-11.1	7.9	-6.4	33.4	18.0	-2.6	16.7	22.6	15.2	16.7	-25.5	14.6	7.8	2.8	33.3	-2.8
	傾向値	-1.0		-2.9		-8.9		-6.8		3.4		10.3		11.5		8.8			
収益	増加	27.3	27.3	16.7	36.4	33.3	33.3	53.8	25.0	46.1	38.5	23.1	38.5	15.4	23.1	41.6	7.7		16.7
	変らず	45.4	54.5	50.0	54.5	50.0	41.7	30.8	50.0	38.5	53.8	53.8	53.8	38.5	53.8	41.7	69.2		66.6
	減少	27.3	18.2	33.3	9.1	16.7	25.0	15.4	25.0	15.4	7.7	23.1	7.7	46.1	23.1	16.7	23.1		16.7
	D・I	0.0	9.1	-16.6	27.3	16.6	8.3	38.4	0.0	30.7	30.8	0.0	30.8	-30.7	0.0	24.9	-15.4		0.0
	修正値	-0.8	11.9	-8.3	19.8	17.9	6.7	19.7	1.7	22.0	26.1	14.2	21.1	-33.2	-0.2	2.9	-15.7	36.1	-9.1
	傾向値	-24.4		-15.8		-8.7		2.5		13.4		19.4		15.5		7.9			
価格動向	販売価格	54.5	54.5	33.4	36.3	24.9	25.0	30.7	16.6	30.8	30.8	38.4	46.2	38.5	53.8	33.4	61.5		33.3
	〃修正値	50.6	50.0	35.4	36.6	20.1	23.2	29.9	14.2	26.4	23.5	38.0	44.0	32.7	47.7	33.0	55.1	0.3	28.7
	〃傾向値	42.2		41.3		37.1		35.4		32.9		30.6		32.9		34.9			
	仕入価格	63.6	45.4	50.1	63.6	58.4	58.3	61.5	58.4	69.2	53.8	53.8	61.5	69.2	76.9	66.7	53.8		58.3
	〃修正値	58.1	44.4	57.7	59.6	42.3	50.2	61.7	57.0	62.5	50.0	58.9	58.5	53.1	61.7	66.7	54.0	13.6	55.3
	〃傾向値	59.3		58.2		54.0		54.1		59.1		60.3		62.1		64.1			
在庫・繰り	在庫数量	18.2	9.1	8.4	18.2	0.0	8.3	15.4	0.0	0.0	7.7	7.7	0.0	0.0	7.7	16.7	0.0		0.0
	〃修正値	18.8	11.1	9.5	16.8	-2.6	5.9	13.7	-1.0	0.7	10.2	9.9	-1.1	-0.5	4.3	12.3	1.5	12.8	1.4
	資金繰り	9.1	9.1	0.0	0.0	16.7	0.0	23.1	16.7	7.7	15.4	8.3	0.0	-15.4	0.0	-25.0	-7.7		-8.3
〃修正値	5.8	12.9	0.8	-1.4	22.1	-1.1	20.9	18.7	6.0	16.7	8.3	1.7	-14.5	-1.0	-23.4	-10.4	-8.9	-8.0	
前年同期比	売上額	-18.2		-25.0		-41.6		7.6		15.3		7.6		7.7		-8.3			
	収益	-27.2		-33.3		-16.7		38.4		30.7		0.0		-15.4		-33.3			
	販売価格	72.7		33.4		58.3		30.8		15.4		61.5		30.8		50.0			
雇用	残業時間	9.1	9.1	-8.3	0.0	0.0	0.0	0.0	0.0	0.0	0.0	0.0	0.0	0.0	0.0	0.0	0.0		0.0
	人手	-27.3	-27.3	-33.3	-20.0	-33.3	-25.0	-23.1	-33.3	-15.4	-23.1	-23.1	-7.7	-15.4	-23.1	-8.3	-7.7		0.0
借入金	借入をした(%)	45.5	18.2	41.7	27.3	33.3	33.3	30.8	16.7	15.4	30.8	30.8	38.5	23.1	30.8	25.0	15.4		8.3
	借入をしな(%)	54.5	81.8	58.3	72.7	66.7	66.7	69.2	83.3	84.6	69.2	69.2	61.5	76.9	69.2	75.0	84.6		91.7
	借入難易度	30.0		9.1		20.0		0.0		0.0		0.0		0.0		-9.1			
有効回答事業所数		11		12		12		13		13		13		13		12			

注 各項目の右側は前期調査時における予想(計画)値です。

項目	調査期		2023年		2024年		2024年		2024年		2025年		2025年		2025年		対 前期比	2025年 10月~12月期
	10月~12月期	1月~3月期	4月~6月期	7月~9月期	10月~12月期	1月~3月期	4月~6月期	7月~9月期	10月~12月期	1月~3月期	4月~6月期	7月~9月期						
設備投資動向(%)	現在の設備	0.0	-9.1	-8.3	0.0	0.0	-8.3	0.0	0.0	-7.7	0.0	-7.7	-7.7	0.0	-15.4	0.0	0.0	0.0
	実施した	9.1	0.0	16.7	20.0	16.7	16.7	38.5	0.0	15.4	30.8	15.4	15.4	38.5	23.1	16.7	15.4	33.3
	事業用土地・建物	-	-	-	-	-	-	-	-	-	-	-	-	-	-	-	-	-
	機械・設備の新・増設	-	-	50.0	50.0	-	50.0	-	-	-	-	-	-	-	-	50.0	50.0	25.0
	機械・設備の更改	-	-	-	-	-	-	20.0	-	50.0	25.0	-	-	-	-	-	-	25.0
	事務機器	-	-	50.0	50.0	-	-	80.0	-	100.0	-	50.0	-	60.0	33.3	100.0	50.0	50.0
	車両	100.0	-	-	-	100.0	50.0	-	-	-	75.0	50.0	100.0	40.0	33.3	-	50.0	25.0
	その他	-	-	-	-	-	-	-	-	-	-	-	-	-	33.3	-	-	-
	実施しない	90.9	100.0	83.3	80.0	83.3	83.3	61.5	100.0	84.6	69.2	84.6	84.6	61.5	76.9	83.3	84.6	66.7
	経営上の問題点(%)	売上の停滞・減少	27.3	-	58.3	-	41.7	-	38.5	-	38.5	-	53.8	-	46.2	-	50.0	-
人手不足		27.3	-	16.7	-	33.3	-	15.4	-	15.4	-	15.4	-	15.4	-	50.0	-	-
同業者間の競争の激化		27.3	-	-	-	-	-	7.7	-	15.4	-	15.4	-	-	-	-	-	-
輸入品との競争の激化		18.2	-	-	-	8.3	-	7.7	-	-	-	7.7	-	7.7	-	8.3	-	-
流通経路の変化による競争の激化		-	-	-	-	-	-	7.7	-	7.7	-	-	-	-	-	-	-	-
合理化の不足		9.1	-	8.3	-	8.3	-	7.7	-	-	-	7.7	-	-	-	8.3	-	-
小口注文・多頻度配送の増加		9.1	-	-	-	8.3	-	7.7	-	-	-	15.4	-	-	-	-	-	-
利幅の縮小		18.2	-	25.0	-	25.0	-	23.1	-	23.1	-	23.1	-	53.8	-	16.7	-	-
取扱商品の陳腐化		-	-	-	-	8.3	-	-	-	-	-	-	-	-	-	-	-	-
販売商品の不足		-	-	25.0	-	-	-	-	-	7.7	-	23.1	-	7.7	-	-	-	-
販売納入先からの値下げ要請		9.1	-	16.7	-	8.3	-	15.4	-	7.7	-	15.4	-	7.7	-	8.3	-	-
仕入先からの値上げ要請		18.2	-	33.3	-	25.0	-	23.1	-	30.8	-	38.5	-	38.5	-	33.3	-	-
人件費の増加		9.1	-	16.7	-	16.7	-	15.4	-	7.7	-	15.4	-	7.7	-	25.0	-	-
人件費以外の経費の増加		-	-	8.3	-	-	-	-	-	-	-	-	-	-	-	-	-	-
取引先の減少		9.1	-	16.7	-	16.7	-	23.1	-	-	-	-	-	7.7	-	8.3	-	-
店舗の狭小・老朽化		-	-	-	-	-	-	-	-	-	-	-	-	-	-	-	-	-
代金回収の悪化		-	-	8.3	-	-	-	-	-	-	-	-	-	-	-	-	-	-
地価の高騰		-	-	-	-	-	-	-	-	-	-	-	-	-	-	-	-	-
駐車場の確保難		-	-	-	-	-	-	-	-	-	-	-	-	-	-	-	-	-
天候の不順		-	-	-	-	-	-	-	-	-	-	-	-	-	-	-	-	-
地場産業の衰退	-	-	-	-	-	-	-	-	-	-	-	-	-	-	-	-	-	
為替レートの変動	18.2	-	16.7	-	16.7	-	23.1	-	23.1	-	15.4	-	23.1	-	25.0	-	-	
大手企業・工場の縮小・撤退	-	-	-	-	-	-	-	-	-	-	-	-	-	-	-	-	-	
その他	-	-	-	-	-	-	-	-	-	-	-	-	15.4	-	-	-	-	
問題なし	-	-	-	-	-	-	-	-	15.4	-	-	-	-	-	8.3	-	-	
重点経営施策(%)	販路を広げる	63.6	-	83.3	-	50.0	-	69.2	-	69.2	-	76.9	-	53.8	-	58.3	-	-
	経費を節減する	45.5	-	33.3	-	25.0	-	30.8	-	30.8	-	30.8	-	30.8	-	16.7	-	-
	品揃えを充実する	9.1	-	16.7	-	25.0	-	15.4	-	7.7	-	30.8	-	7.7	-	8.3	-	-
	情報力を強化する	54.5	-	33.3	-	33.3	-	38.5	-	46.2	-	53.8	-	38.5	-	41.7	-	-
	新しい事業を始める	18.2	-	8.3	-	8.3	-	15.4	-	15.4	-	15.4	-	15.4	-	25.0	-	-
	提携先を見つける	-	-	25.0	-	16.7	-	15.4	-	23.1	-	15.4	-	38.5	-	25.0	-	-
	機械化を推進する	-	-	-	-	-	-	-	-	-	-	-	-	-	-	-	-	-
	人材を確保する	18.2	-	8.3	-	16.7	-	7.7	-	7.7	-	-	-	23.1	-	16.7	-	-
	パート化を図る	-	-	-	-	-	-	-	-	-	-	-	-	-	-	-	-	-
	教育訓練を強化する	-	-	8.3	-	-	-	-	-	-	-	-	-	-	-	-	-	-
	流通経路の見直しをする	18.2	-	16.7	-	16.7	-	7.7	-	-	-	-	-	-	-	8.3	-	-
	取引先を支援する	-	-	8.3	-	8.3	-	-	-	-	-	-	-	-	-	8.3	-	-
	輸入品の取扱いを増やす	-	-	-	-	-	-	-	-	-	-	7.7	-	-	-	-	-	-
	労働条件を改善する	9.1	-	8.3	-	-	-	-	-	7.7	-	-	-	-	-	-	-	-
不動産の有効活用を図る	-	-	-	-	-	-	-	-	-	-	-	-	-	-	-	-	-	
その他	-	-	-	-	8.3	-	-	-	-	-	-	-	-	-	-	-	-	
特になし	-	-	-	-	8.3	-	7.7	-	15.4	-	7.7	-	15.4	-	25.0	-	-	
有効回答事業所数		11		12		12		13		13		13		13		12		

小売業 [2025年7~9月期]

調査期		2023年		2024年		2024年		2024年		2024年		2025年		2025年		2025年		対	2025年
項目		10月~12月期		1月~3月期		4月~6月期		7月~9月期		10月~12月期		1月~3月期		4月~6月期		7月~9月期		前期比	10月~12月期
業況	良い	5.8	15.7	17.6	1.9	17.3	11.8	9.6	17.3	15.4	13.5	13.5	11.8	7.7	11.5	10.0	9.8		12.2
	普通	78.8	70.6	66.7	80.8	69.2	72.5	78.9	69.2	73.1	75.0	71.1	74.5	80.8	78.9	76.0	80.4		77.6
	悪い	15.4	13.7	15.7	17.3	13.5	15.7	11.5	13.5	11.5	11.5	15.4	13.7	11.5	9.6	14.0	9.8		10.2
	D・I	-9.6	2.0	1.9	-15.4	3.8	-3.9	-1.9	3.8	3.9	2.0	-1.9	-1.9	-3.8	1.9	-4.0	0.0		2.0
	修正値	-12.1	-1.8	4.9	-17.5	4.1	-1.4	-4.7	4.1	1.1	-0.2	0.8	-3.6	-7.7	2.5	-9.4	-6.4	-1.7	-3.3
	傾向値	-12.9		-7.7		-2.7		-1.2		0.2		1.5		0.0		-1.2			
売上額	増加	9.6	11.8	21.6	7.7	25.0	18.0	23.1	21.2	19.2	13.5	21.2	11.5	15.4	13.5	16.0	11.5		6.0
	変らず	80.8	78.4	66.6	82.7	61.5	70.0	63.4	67.3	73.1	75.0	65.3	77.0	75.0	75.0	72.0	80.8		78.0
	減少	9.6	9.8	11.8	9.6	13.5	12.0	13.5	11.5	7.7	11.5	13.5	11.5	9.6	11.5	12.0	7.7		16.0
	D・I	0.0	2.0	9.8	-1.9	11.5	6.0	9.6	9.7	11.5	2.0	7.7	0.0	5.8	2.0	4.0	3.8		-10.0
	修正値	-3.4	2.6	11.0	-6.8	7.6	3.0	6.7	10.8	7.6	3.1	10.3	-3.4	-1.9	-1.4	-2.5	-2.1	-0.6	-11.2
	傾向値	-5.0		0.2		4.9		7.0		9.2		10.3		9.4		8.0			
収益	増加	7.7	7.8	13.7	3.8	15.4	10.0	13.5	9.6	19.2	11.5	9.6	7.7	7.7	3.8	12.0	5.8		4.0
	変らず	78.8	76.5	74.5	78.9	71.1	76.0	75.0	76.9	69.3	78.9	78.9	80.8	80.8	84.7	74.0	84.6		84.0
	減少	13.5	15.7	11.8	17.3	13.5	14.0	11.5	13.5	11.5	9.6	11.5	11.5	11.5	11.5	14.0	9.6		12.0
	D・I	-5.8	-7.9	1.9	-13.5	1.9	-4.0	2.0	-3.9	7.7	1.9	-1.9	-3.8	-3.8	-7.7	-2.0	-3.8		-8.0
	修正値	-7.3	-5.5	4.1	-15.9	-1.8	-5.8	-0.6	-4.2	5.3	2.9	1.8	-5.9	-10.3	-9.5	-8.5	-8.9	1.8	-10.0
	傾向値	-8.4		-4.2		-1.2		-0.5		1.7		2.9		1.7		0.5			
価格動向	販売価格	11.5	19.6	21.6	11.5	13.4	16.0	19.2	11.5	21.2	21.2	23.0	19.3	23.1	25.0	22.0	21.2		14.0
	修正値	13.2	17.4	21.1	12.5	13.3	16.6	14.1	9.1	22.5	17.8	21.1	20.1	20.7	23.8	16.7	17.7	-4.0	11.9
	傾向値	15.8		17.5		18.3		17.2		17.6		19.0		20.4		22.0			
	仕入価格	15.4	33.4	23.5	21.1	28.8	18.0	40.4	25.0	34.7	30.8	40.4	30.8	36.6	40.4	30.0	32.7		24.0
	修正値	19.2	31.8	20.3	22.8	26.3	17.4	36.8	24.0	37.6	28.4	36.3	30.0	31.9	37.0	25.8	29.1	-6.1	22.4
	傾向値	29.2		27.9		26.7		26.4		29.4		34.0		37.1		36.7			
在庫・繰り	在庫数量	1.9	-3.9	3.9	-3.9	0.0	4.0	1.9	-3.8	3.8	0.0	5.8	3.8	7.7	5.8	8.0	7.7		6.0
	修正値	1.4	-5.2	4.6	-3.1	0.8	4.9	1.4	-3.7	3.3	-0.8	5.6	3.9	7.4	5.3	7.9	7.0	0.5	6.5
	資金繰り	-15.4	-19.6	-5.9	-15.4	-7.7	-12.3	-7.7	-7.7	-1.9	-11.5	-7.7	-3.8	-9.6	-5.7	0.0	-5.8		2.0
	修正値	-15.1	-18.9	-7.7	-15.8	-6.1	-14.4	-9.2	-6.6	-1.5	-10.2	-8.4	-5.3	-11.3	-8.3	-4.7	-8.4	6.6	0.2
前年同期比	売上額	2.0		19.7		17.3		9.6		17.3		13.5		11.6		4.0			
	収益	-9.6		7.8		3.8		7.7		9.6		2.0		-3.9		0.0			
	販売価格	17.4		25.5		15.4		23.5		21.2		25.0		25.0		22.0			
雇用	残業時間	0.0	5.9	3.9	0.0	3.9	0.0	3.9	0.0	3.8	1.9	1.9	0.0	3.8	1.9	4.0	1.9		4.0
	人手	-9.6	-11.7	-9.8	-7.7	-11.5	-9.8	-11.5	-11.5	-13.5	-11.8	-11.5	-11.5	-13.5	-9.8	-12.2	-11.6		-12.2
借入金	借入をした (%)	13.5	9.8	11.8	9.6	9.6	5.9	7.7	7.7	13.5	7.7	9.6	7.7	7.7	9.6	6.1	5.8		2.0
	借入をしない (%)	86.5	90.2	88.2	90.4	90.4	94.1	92.3	92.3	86.5	92.3	90.4	92.3	92.3	90.4	93.9	94.2		98.0
	借入難易度	-8.9		-2.3		2.4		2.3		2.2		0.0		-4.4		0.0			
有効回答事業所数		52		51		52		52		52		52		52		50			

注 各項目の右側は前期調査時における予想(計画)値です。

項 目	調査期		2023年		2024年		2024年		2024年		2024年		2025年		2025年		2025年		対 前期比	2025年 10月~12月期
	10月~12月期	1月~3月期	10月~12月期	1月~3月期	4月~6月期	7月~9月期	10月~12月期	1月~3月期	4月~6月期	7月~9月期	10月~12月期	1月~3月期	4月~6月期	7月~9月期	10月~12月期	1月~3月期	4月~6月期	7月~9月期		
設備投資動向(%)	現在の設備	-3.8	-3.9	-3.9	-3.9	-3.8	-3.9	-1.9	-1.9	-5.8	-1.9	-7.7	-5.8	-9.6	-7.7	-6.0	-9.6		-6.0	
	実施した	5.9	8.0	2.0	6.1	9.8	4.0	3.9	7.8	4.0	4.0	7.8	6.1	5.9	9.8	4.0	5.9		4.3	
	事業用土地・建物	-	75.0	-	-	-	-	-	-	-	-	-	-	-	-	-	-	-		-
	事務機器	100.0	75.0	-	33.3	40.0	50.0	50.0	25.0	50.0	50.0	25.0	66.7	33.3	20.0	-	33.3		50.0	
	車両	33.3	25.0	100.0	66.7	60.0	100.0	50.0	75.0	-	50.0	25.0	-	66.7	40.0	50.0	66.7		-	
	その他	-	25.0	-	-	-	-	-	-	50.0	-	75.0	33.3	66.7	60.0	50.0	66.7		50.0	
	実施しない	94.1	92.0	98.0	93.9	90.2	96.0	96.1	92.2	96.0	96.0	92.2	93.9	94.1	90.2	96.0	94.1		95.7	
	経営上の問題点(%)	売上の停滞・減少	15.4		21.6		21.2		21.2		28.8		23.1		25.0		36.0			
人手不足		9.6		5.9		11.5		13.5		15.4		13.5		13.5		12.0				
同業者間の競争の激化		21.2		23.5		19.2		26.9		21.2		25.0		23.1		18.0				
大型店との競争の激化		26.9		23.5		23.1		15.4		17.3		15.4		13.5		8.0				
輸入製品との競争の激化		-		-		-		1.9		3.8		1.9		1.9		2.0				
利幅の縮小		19.2		21.6		25.0		11.5		17.3		21.2		21.2		20.0				
取扱商品の陳腐化		-		2.0		3.8		5.8		3.8		3.8		1.9		2.0				
販売商品の不足		5.8		5.9		-		-		1.9		-		-		-				
販売納入先からの値下げ要請		-		-		-		-		-		-		-		-				
仕入先からの値上げ要請		28.8		27.5		19.2		21.2		15.4		23.1		25.0		14.0				
人件費の増加		15.4		5.9		11.5		15.4		13.5		17.3		19.2		14.0				
人件費以外の経費の増加		-		2.0		1.9		5.8		1.9		-		3.8		2.0				
取引先の減少		7.7		3.9		5.8		3.8		-		1.9		1.9		4.0				
商圏人口の減少		13.5		17.6		11.5		15.4		11.5		11.5		9.6		8.0				
商店街の集客力の低下		21.2		19.6		25.0		23.1		23.1		28.8		21.2		22.0				
店舗の狭小・老朽化		1.9		2.0		3.8		3.8		1.9		5.8		3.8		2.0				
代金回収の悪化		-		-		1.9		-		-		-		-		-				
地価の高騰		-		-		-		-		-		-		-		-				
駐車場の確保難		-		-		-		-		-		-		-		-				
天候の不順		3.8		5.9		7.7		9.6		7.7		5.8		3.8		2.0				
地場産業の衰退	-		-		-		-		-		-		-		-					
大手企業・工場の縮小・撤退	-		-		-		-		-		-		-		-					
その他	-		-		-		-		-		-		-		-					
問題なし	7.7		7.8		7.7		3.8		9.6		7.7		5.8		12.0					
重点経営施策(%)	品揃えを改善する	26.9		29.4		26.9		19.2		26.9		21.2		15.4		22.0				
	経費を節減する	53.8		51.0		38.5		50.0		32.7		42.3		46.2		34.0				
	宣伝・広告を強化する	17.3		17.6		26.9		23.1		32.7		26.9		25.0		24.0				
	新しい事業を始める	1.9		2.0		-		1.9		1.9		1.9		1.9		-				
	店舗・設備を改装する	5.8		5.9		5.8		5.8		5.8		5.8		5.8		4.0				
	仕入先を開拓・選別する	11.5		11.8		11.5		9.6		9.6		9.6		9.6		16.0				
	営業時間を延長する	3.8		3.9		3.8		3.8		3.8		3.8		1.9		2.0				
	売れ筋商品を取り扱う	13.5		19.6		17.3		11.5		13.5		9.6		17.3		14.0				
	商店街事業を活性化させる	15.4		19.6		25.0		25.0		23.1		28.8		19.2		16.0				
	機械化を推進する	-		-		-		-		-		3.8		-		-				
	人材を確保する	5.8		7.8		7.7		9.6		7.7		7.7		7.7		8.0				
	パート化を図る	-		-		-		1.9		-		-		-		-				
	教育訓練を強化する	3.8		-		5.8		3.8		5.8		7.7		3.8		2.0				
	輸入品の取扱いを増やす	1.9		2.0		1.9		-		-		-		-		2.0				
	不動産の有効活用を図る	1.9		-		1.9		3.8		1.9		1.9		1.9		2.0				
	その他	-		-		-		-		-		-		-		-				
特になし	17.3		11.8		11.5		13.5		17.3		15.4		17.3		20.0					
有効回答事業所数		52		51		52		52		52		52		52		50				

サービス業 [2025年7~9月期]

項目	調査期		2023年		2024年		2024年		2024年		2024年		2025年		2025年		2025年		対 前期比	2025年 10月~12月期
	10月~12月期	1月~3月期	10月~12月期	1月~3月期	4月~6月期	7月~9月期	10月~12月期	1月~3月期	4月~6月期	7月~9月期	10月~12月期	1月~3月期	4月~6月期	7月~9月期	10月~12月期	1月~3月期	4月~6月期	7月~9月期		
業況	良い	4.8	9.5	9.8	2.4	17.9	9.8	21.6	17.9	21.6	16.7	18.9	18.9	17.1	13.5	16.7	14.3		13.9	
	普通	71.4	73.8	65.8	71.4	61.6	70.7	51.4	64.2	67.6	61.1	64.9	70.3	60.0	64.9	66.6	68.6		66.7	
	悪い	23.8	16.7	24.4	26.2	20.5	19.5	27.0	17.9	10.8	22.2	16.2	10.8	22.9	21.6	16.7	17.1		19.4	
	D・I	-19.0	-7.2	-14.6	-23.8	-2.6	-9.7	-5.4	0.0	10.8	-5.5	2.7	8.1	-5.8	-8.1	0.0	-2.8		-5.5	
	修正値	-19.8	-8.9	-15.3	-26.2	-1.9	-11.9	-12.2	2.6	4.8	-9.1	1.4	2.6	-8.8	-9.5	-9.1	-5.0	-0.3	-11.4	
傾向値	-18.5		-15.2		-11.1		-9.7		-6.7		-0.8		1.0		1.3					
売上額	増加	14.3	16.7	17.1	16.7	20.5	17.1	27.0	15.4	24.3	29.7	24.3	18.9	8.6	13.5	8.3	8.6		2.8	
	変らず	64.3	73.8	65.8	64.3	66.7	73.1	54.1	74.3	62.2	56.8	51.4	67.6	74.3	56.8	72.3	80.0		80.5	
	減少	21.4	9.5	17.1	19.0	12.8	9.8	18.9	10.3	13.5	13.5	24.3	13.5	17.1	29.7	19.4	11.4		16.7	
	D・I	-7.1	7.2	0.0	-2.3	7.7	7.3	8.1	5.1	10.8	16.2	0.0	5.4	-8.5	-16.2	-11.1	-2.8		-13.9	
	修正値	-9.3	6.1	-1.6	-6.3	4.6	6.3	5.1	4.9	6.1	10.2	-0.3	2.6	-13.4	-14.5	-15.9	-7.3	-2.5	-18.6	
傾向値	-1.8		0.7		2.4		2.7		4.4		6.7		4.6		0.2					
収益	増加	9.5	16.7	9.8	11.9	17.9	12.2	16.2	12.8	18.9	18.9	16.2	13.5	2.9	10.8	5.6	5.7		-	
	変らず	61.9	71.4	73.1	66.7	64.2	78.0	56.8	71.8	59.5	59.5	56.8	70.3	80.0	67.6	75.0	80.0		80.6	
	減少	28.6	11.9	17.1	21.4	17.9	9.8	27.0	15.4	21.6	21.6	27.0	16.2	17.1	21.6	19.4	14.3		19.4	
	D・I	-19.1	4.8	-7.3	-9.5	0.0	2.4	-10.8	-2.6	-2.7	-2.7	-10.8	-2.7	-14.2	-10.8	-13.8	-8.6		-19.4	
	修正値	-18.3	4.7	-8.5	-10.3	-3.7	-0.8	-12.1	-3.0	-4.3	-4.7	-9.9	-3.8	-19.4	-11.9	-18.4	-11.3	1.0	-21.8	
傾向値	-9.5		-7.3		-5.4		-7.1		-7.3		-5.6		-7.9		-10.0					
価格動向	料金価格	9.5	14.3	17.1	7.3	15.3	14.7	24.3	17.9	21.6	18.9	24.3	24.3	14.3	21.6	16.7	14.3		11.1	
	修正値	8.5	12.6	15.0	8.2	13.8	12.6	21.4	15.7	21.4	16.2	22.1	24.1	13.7	19.7	14.1	13.4	0.4	9.7	
	傾向値	11.8		12.8		13.7		15.3		18.1		20.5		21.3		20.2				
	材料価格	42.9	31.0	41.5	40.5	30.8	34.2	48.7	30.7	43.2	40.5	40.5	43.2	31.4	40.5	33.3	28.5		25.0	
	修正値	39.0	32.7	37.8	36.4	29.2	31.4	47.4	28.4	39.8	40.8	37.3	38.2	30.2	38.3	31.1	27.9	0.9	25.1	
傾向値	41.0		41.2		38.8		39.1		41.0		40.9		40.9		39.0					
在庫金繰り	資金繰り	-7.2	-2.3	-2.5	-9.6	-10.3	-7.3	-2.7	-10.3	-5.4	-2.7	-2.8	0.0	-11.4	0.0	-5.6	-11.4		-8.4	
	修正値	-7.5	-4.1	-2.2	-10.0	-9.8	-6.2	-5.2	-9.5	-5.8	-6.1	-3.9	-1.1	-12.5	-0.5	-8.8	-11.5	3.7	-11.1	
前年同期比	売上額	2.4		7.4		10.3		0.0		10.8		10.8		0.0		-2.8				
	収益	-7.1		-7.3		-7.7		-18.9		-8.1		-2.7		-5.7		-2.7				
雇用	残業時間	2.5	0.0	2.5	0.0	10.2	2.5	0.0	7.7	2.7	2.7	0.0	8.1	-2.8	-5.4	-2.8	0.0		0.0	
	人手	-22.0	-14.3	-17.5	-15.4	-15.8	-17.5	-13.8	-13.2	-11.4	-16.6	-21.6	-13.9	-8.5	-21.6	-11.1	-11.4		-13.9	
借入金	借入をした (%)	7.3	7.1	9.8	5.1	7.7	0.0	5.4	7.7	8.1	2.7	5.4	2.7	5.7	8.1	5.6	11.8		2.8	
	借入をししない (%)	92.7	92.9	90.2	94.9	92.3	100.0	94.6	92.3	91.9	97.3	94.6	97.3	94.3	91.9	94.4	88.2		97.2	
	借入難易度	-2.7		5.6		-13.9		-6.5		-3.0		-3.1		-3.3		0.0				
有効回答事業所数		42		41		39		37		37		37		35		36				

注 各項目の右側は前期調査時における予想(計画)値です。

項目	調査期		2023年		2024年		2024年		2024年		2024年		2025年		2025年		2025年		対 前期比	2025年 10月~12月期
	10月~12月期	1月~3月期	10月~12月期	1月~3月期	4月~6月期	7月~9月期	10月~12月期	1月~3月期	4月~6月期	7月~9月期	10月~12月期	1月~3月期	4月~6月期	7月~9月期	10月~12月期	1月~3月期	4月~6月期	7月~9月期		
設備投資動向(%)	現在の設備	0.0	-2.4	-4.9	0.0	0.0	-4.9	-5.4	-2.6	-5.5	-2.7	-8.1	-2.7	-5.7	-8.1	-11.1	-8.6		-8.3	
	実施した	9.8	4.8	14.6	10.3	15.4	9.8	21.6	7.7	16.7	10.8	16.2	13.5	14.3	10.8	16.7	14.3		14.3	
	事業用地・建物	25.0	-	16.7	-	16.7	-	12.5	-	16.7	25.0	16.7	-	-	25.0	16.7	-		-	
	機械・設備の新・増設	25.0	100.0	50.0	-	-	50.0	37.5	33.3	33.3	-	16.7	20.0	20.0	25.0	16.7	20.0		-	
	機械・設備の更改	25.0	50.0	33.3	25.0	33.3	25.0	25.0	-	33.3	25.0	33.3	40.0	40.0	25.0	50.0	40.0		40.0	
	事務機器	25.0	-	33.3	50.0	16.7	50.0	12.5	33.3	16.7	25.0	66.7	20.0	40.0	50.0	16.7	20.0		40.0	
	車両	50.0	-	33.3	25.0	16.7	50.0	12.5	33.3	50.0	50.0	16.7	40.0	40.0	25.0	33.3	40.0		40.0	
	その他	-	-	-	-	16.7	-	-	-	-	-	-	-	-	-	-	-	-		-
	実施しない	90.2	95.2	85.4	89.7	84.6	90.2	78.4	92.3	83.3	89.2	83.8	86.5	85.7	89.2	83.3	85.7		85.7	
	経営上の問題点(%)	売上の停滞・減少	38.1		26.8		25.6		27.0		27.0		32.4		22.9		33.3			
人手不足		21.4		24.4		25.6		21.6		29.7		32.4		28.6		22.2				
同業者間の競争の激化		26.2		24.4		35.9		32.4		18.9		21.6		20.0		19.4				
大企業との競争の激化		7.1		7.3		2.6		-		-		-		2.9		5.6				
合理化の不足		4.8		2.4		2.6		2.7		2.7		2.7		5.7		2.8				
利幅の縮小		9.5		7.3		10.3		18.9		27.0		18.9		11.4		16.7				
取扱事務の陳腐化		2.4		-		-		2.7		-		2.7		-		-				
材料価格の上昇		28.6		26.8		25.6		29.7		29.7		24.3		22.9		22.2				
料金の値下げ要請		-		2.4		-		-		-		-		2.9		-				
人件費の増加		19.0		9.8		20.5		16.2		13.5		13.5		14.3		11.1				
人件費以外の経費の増加		2.4		-		-		-		-		2.7		2.9		-				
技術力の不足		2.4		4.9		2.6		5.4		2.7		2.7		5.7		5.6				
取引先の減少		14.3		9.8		7.7		16.2		5.4		5.4		5.7		5.6				
商圏人口の減少		7.1		17.1		7.7		13.5		13.5		8.1		5.7		5.6				
地価の高騰		2.4		-		-		-		-		-		-		-				
駐車場の確保難		-		2.4		2.6		2.7		2.7		2.7		2.9		2.8				
店舗・設備の狭小・老朽化		2.4		4.9		2.6		2.7		2.7		8.1		5.7		5.6				
代金回収の悪化		-		-		-		-		-		-		-		-				
天候の不順		-		2.4		2.6		2.7		2.7		-		2.9		2.8				
地場産業の衰退		-		-		-		-		-		-		-		-				
大手企業・工場の縮小・撤退	-		-		-		2.7		-		-		2.9		-					
その他	-		-		-		2.7		2.7		5.4		5.7		2.8					
問題なし	2.4		7.3		17.9		8.1		16.2		16.2		17.1		22.2					
重点経営施策(%)	販路を広げる	35.7		34.1		25.6		32.4		29.7		35.1		31.4		38.9				
	経費を節減する	28.6		29.3		28.2		24.3		35.1		27.0		22.9		22.2				
	宣伝・広告を強化する	26.2		26.8		30.8		27.0		29.7		27.0		22.9		22.2				
	新しい事業を始める	2.4		2.4		2.6		5.4		2.7		5.4		2.9		2.8				
	店舗・設備を改装する	2.4		7.3		5.1		5.4		5.4		5.4		8.6		11.1				
	提携先を見つける	9.5		9.8		7.7		13.5		10.8		10.8		2.9		8.3				
	技術力を強化する	19.0		14.6		10.3		13.5		10.8		10.8		11.4		13.9				
	機械化を推進する	-		-		-		2.7		-		-		-		2.8				
	人材を確保する	21.4		24.4		25.6		27.0		29.7		27.0		25.7		16.7				
	パート化を図る	2.4		-		2.6		2.7		-		-		-		-				
	教育訓練を強化する	2.4		2.4		2.6		2.7		5.4		2.7		8.6		11.1				
	労働条件を改善する	4.8		2.4		2.6		2.7		2.7		2.7		2.9		5.6				
	不動産の有効活用を図る	2.4		-		-		-		-		-		-		2.8				
	その他	-		-		-		-		-		-		-		-				
特になし	11.9		9.8		20.5		10.8		16.2		21.6		17.1		19.4					
有効回答事業所数		42		41		39		37		37		37		35		36				

建設業 [2025年7~9月期]

項目	調査期	2023年		2024年		2024年		2024年		2024年		2025年		2025年		2025年		対前期比	2025年 10月~12月期
		10月~12月期	1月~3月期	4月~6月期	7月~9月期	10月~12月期	1月~3月期	4月~6月期	7月~9月期	10月~12月期	1月~3月期	4月~6月期	7月~9月期						
業況	良い	8.0	16.7	13.6	12.0	16.7	18.2	29.2	17.4	17.4	29.2	12.5	21.7	8.7	12.5	22.7	4.5	27.3	
	普通	76.0	70.8	77.3	76.0	75.0	72.7	62.5	69.6	78.3	66.6	79.2	69.6	82.6	83.3	68.2	91.0	68.2	
	悪い	16.0	12.5	9.1	12.0	8.3	9.1	8.3	13.0	4.3	4.2	8.3	8.7	8.7	4.2	9.1	4.5	4.5	
	D・I	-8.0	4.2	4.5	0.0	8.4	9.1	20.9	4.4	13.1	25.0	4.2	13.0	0.0	8.3	13.6	0.0	22.8	
	修正値	-12.6	-1.6	2.9	0.0	11.8	8.9	22.1	9.7	7.2	16.4	6.3	13.1	-4.4	9.7	6.2	-2.2	10.6	6.7
	傾向値	-6.5		-3.4		-0.9		2.8		9.1		11.7		10.6		8.6			
売上額	増加	19.2	24.0	30.4	19.2	33.3	26.1	29.2	12.5	39.1	25.0	25.0	21.7	17.4	25.0	31.8	13.0	36.4	
	変らず	69.3	68.0	56.6	73.1	66.7	73.9	62.5	83.3	52.2	70.8	62.5	69.6	60.9	70.8	59.1	82.7	59.1	
	減少	11.5	8.0	13.0	7.7	-	-	8.3	4.2	8.7	4.2	12.5	8.7	21.7	4.2	9.1	4.3	4.5	
	D・I	7.7	16.0	17.4	11.5	33.3	26.1	20.9	8.3	30.4	20.8	12.5	13.0	-4.3	20.8	22.7	8.7	31.9	
	修正値	0.7	13.2	15.7	6.8	28.2	22.2	28.5	15.3	20.1	18.0	14.4	8.3	-11.9	15.7	17.6	9.0	29.5	21.1
	傾向値	-3.9		3.7		10.9		16.7		22.7		24.9		19.6		15.1			
受注残	増加	15.4	28.0	21.7	19.2	20.8	21.7	20.8	4.2	34.8	16.7	29.2	21.7	13.0	25.0	36.4	13.0	36.4	
	変らず	73.1	64.0	69.6	77.0	75.0	78.3	75.0	91.6	60.9	75.0	62.5	69.6	69.6	70.8	59.1	82.7	59.1	
	減少	11.5	8.0	8.7	3.8	4.2	-	4.2	4.2	4.3	8.3	8.3	8.7	17.4	4.2	4.5	4.3	4.5	
	D・I	3.9	20.0	13.0	15.4	16.6	21.7	16.6	0.0	30.5	8.4	20.9	13.0	-4.4	20.8	31.9	8.7	31.9	
	修正値	-3.4	16.7	12.0	10.9	20.2	21.9	19.7	5.5	18.1	7.6	20.1	7.2	-7.0	18.1	24.0	7.3	31.0	21.9
	傾向値	-4.5		0.3		5.3		10.0		15.9		20.2		18.5		17.8			
施工高	増加	23.1	28.0	26.1	26.9	33.3	30.4	29.2	16.7	34.8	20.8	33.3	21.7	30.4	29.2	36.4	21.7	31.8	
	変らず	65.4	64.0	65.2	65.4	66.7	69.6	62.5	83.3	60.9	75.0	58.4	74.0	56.6	66.6	59.1	78.3	63.7	
	減少	11.5	8.0	8.7	7.7	-	-	8.3	-	4.3	4.2	8.3	4.3	13.0	4.2	4.5	-	4.5	
	D・I	11.6	20.0	17.4	19.2	33.3	30.4	20.9	16.7	30.5	16.6	25.0	17.4	17.4	25.0	31.9	21.7	27.3	
	修正値	7.8	18.7	11.2	14.8	33.7	24.4	24.0	20.7	25.5	18.5	20.7	13.5	10.8	19.5	25.6	19.2	14.8	21.2
	傾向値	4.6		9.6		15.4		19.7		23.2		26.5		25.4		24.8			
収益	増加	15.4	20.0	21.7	11.5	20.8	26.1	25.0	8.3	26.1	12.5	25.0	17.4	13.0	20.8	18.2	8.7	27.3	
	変らず	65.4	68.0	69.6	73.1	75.0	73.9	66.7	83.4	56.5	75.0	58.3	65.2	65.3	70.9	68.2	82.6	63.6	
	減少	19.2	12.0	8.7	15.4	4.2	-	8.3	8.3	17.4	12.5	16.7	17.4	21.7	8.3	13.6	8.7	9.1	
	D・I	-3.8	8.0	13.0	-3.9	16.6	26.1	16.7	0.0	8.7	0.0	8.3	0.0	-8.7	12.5	4.6	0.0	18.2	
	修正値	-6.3	3.8	9.3	-4.5	16.6	20.1	17.3	6.2	7.6	0.5	6.2	1.5	-12.6	4.3	-1.9	0.0	10.7	10.1
	傾向値	-9.8		-2.0		4.9		9.0		12.2		13.2		9.4		4.7			
価格動向	請負価格	3.9	20.0	26.1	11.6	25.0	30.4	29.1	20.8	34.8	20.8	29.1	26.1	13.0	33.3	27.3	8.7	31.8	
	修正値	2.2	16.8	22.1	11.0	25.3	27.8	27.3	21.3	31.0	19.4	26.8	24.0	10.6	27.9	23.2	7.3	12.6	27.1
	傾向値	9.3		12.6		16.5		18.9		24.9		29.1		28.0		26.3			
	材料価格	53.8	44.0	52.2	38.5	58.3	52.2	58.3	54.2	56.5	45.8	62.5	43.5	56.5	45.8	59.1	43.5	50.0	
	修正値	50.6	43.9	48.8	36.1	57.8	48.2	54.1	51.3	55.0	46.1	58.4	43.2	52.4	42.2	52.0	38.0	-0.4	45.8
	傾向値	65.5		61.8		59.0		56.9		56.0		57.6		58.7		58.6			
在庫・繰り	在庫数量	0.0	-12.0	-4.3	-7.7	-4.2	-4.3	0.0	-4.2	4.3	0.0	-4.2	0.0	0.0	-4.2	0.0	0.0	4.5	
	修正値	1.8	-12.7	-2.5	-5.8	-3.3	-4.4	-2.5	-3.8	4.0	-1.2	-3.0	0.9	1.1	-4.4	-2.1	0.9	-3.2	2.5
	資金繰り	-3.9	-8.0	-4.6	-7.7	-4.2	4.6	4.2	-4.2	0.0	4.2	0.0	-4.3	-8.7	4.1	4.6	-4.3	9.1	
	修正値	-4.5	-8.5	-2.9	-7.5	-1.2	2.6	1.9	-2.5	-1.3	3.3	1.1	-2.4	-7.8	1.4	-0.3	-2.9	7.5	5.3
前年同期比	売上額	-3.8		8.7		25.0		25.0		26.1		12.5		13.1		18.2			
	収益	-15.4		4.3		8.3		20.9		8.7		0.0		0.0		0.0			
雇用	残業時間	-11.5	0.0	0.0	0.0	12.5	8.7	4.1	0.0	13.0	4.1	8.3	13.0	0.0	12.5	4.5	0.0	0.0	
	人手	-19.2	-20.0	-34.8	-24.0	-37.5	-34.8	-16.7	-29.1	-26.1	-20.8	-41.7	-30.4	-34.8	-33.3	-22.7	-34.8	-27.3	
借入金	借入をした (%)	30.8	12.0	26.1	16.0	16.7	13.0	29.2	20.8	26.1	20.8	20.8	30.4	13.0	29.2	18.2	22.7	18.2	
	借入をしない (%)	69.2	88.0	73.9	84.0	83.3	87.0	70.8	79.2	73.9	79.2	79.2	69.6	87.0	70.8	81.8	77.3	81.8	
	借入難易度	4.0		4.8		9.1		17.4		9.1		8.7		4.3		9.5			
有効回答事業所数		26		23		24		24		23		24		23		22			

注 各項目の右側は前期調査時における予想(計画)値です。

項 目	調査期		2023年		2024年		2024年		2024年		2025年		2025年		2025年		対 前期比	2025年 10月~12月期
	10月~12月期	1月~3月期	10月~12月期	1月~3月期	4月~6月期	7月~9月期	10月~12月期	1月~3月期	4月~6月期	7月~9月期	10月~12月期	1月~3月期	4月~6月期	7月~9月期				
設備投資動向(%)	現在の設備	0.0	0.0	0.0	0.0	0.0	0.0	-8.7	0.0	0.0	-8.7	0.0	0.0	-4.5	-4.2	0.0	-5.0	0.0
	実施した	16.7	9.1	9.1	21.7	9.1	18.2	18.2	17.4	14.3	18.2	8.7	14.3	14.3	16.7	14.3	9.5	9.5
	事業用地・建物	-	-	-	-	-	-	25.0	-	33.3	-	-	-	-	-	-	-	-
	機械・設備の新・増設	25.0	100.0	50.0	40.0	50.0	25.0	25.0	25.0	66.7	50.0	50.0	66.7	33.3	25.0	33.3	50.0	50.0
	機械・設備の更改	-	-	-	-	-	-	25.0	-	-	-	-	-	-	-	-	-	-
	事務機器	-	-	50.0	20.0	-	50.0	25.0	50.0	66.7	25.0	-	33.3	33.3	50.0	-	50.0	50.0
	車両	50.0	50.0	-	60.0	50.0	50.0	50.0	25.0	-	25.0	50.0	66.7	33.3	50.0	66.7	-	-
	その他	25.0	-	-	-	-	-	-	-	-	-	-	-	-	-	-	-	-
実施しない	83.3	90.9	90.9	78.3	90.9	81.8	81.8	82.6	85.7	81.8	91.3	85.7	85.7	83.3	85.7	90.5	90.5	
経営上の問題点(%)	売上の停滞・減少	26.9	-	17.4	-	16.7	-	12.5	-	13.0	-	25.0	-	26.1	-	27.3	-	-
	人手不足	26.9	-	30.4	-	37.5	-	29.2	-	26.1	-	37.5	-	30.4	-	22.7	-	-
	大手企業との競争の激化	7.7	-	8.7	-	8.3	-	4.2	-	8.7	-	8.3	-	4.3	-	4.5	-	-
	同業者間の競争の激化	23.1	-	26.1	-	16.7	-	20.8	-	21.7	-	16.7	-	21.7	-	18.2	-	-
	親企業による選別の強化	-	-	-	-	-	-	-	-	-	-	-	-	-	-	-	-	-
	合理化の不足	-	-	-	-	4.2	-	4.2	-	4.3	-	4.2	-	4.3	-	4.5	-	-
	利幅の縮小	15.4	-	13.0	-	8.3	-	8.3	-	17.4	-	12.5	-	13.0	-	13.6	-	-
	材料価格の上昇	65.4	-	56.5	-	66.7	-	66.7	-	69.6	-	66.7	-	65.2	-	68.2	-	-
	下請の確保難	7.7	-	8.7	-	16.7	-	12.5	-	13.0	-	12.5	-	17.4	-	13.6	-	-
	駐車場・資材置場の確保難	-	-	-	-	-	-	4.2	-	-	-	-	-	4.3	-	-	-	-
	人件費の増加	19.2	-	4.3	-	8.3	-	4.2	-	13.0	-	12.5	-	13.0	-	9.1	-	-
	人件費以外の経費の増加	7.7	-	4.3	-	4.2	-	12.5	-	8.7	-	8.3	-	-	-	-	-	-
	技術力の不足	3.8	-	-	-	-	-	8.3	-	4.3	-	8.3	-	-	-	-	-	-
	代金回収の悪化	-	-	4.3	-	-	-	-	-	-	-	-	-	-	-	-	-	-
天候の不順	3.8	-	4.3	-	8.3	-	4.2	-	-	-	4.2	-	4.3	-	-	-	-	
地場産業の衰退	-	-	-	-	-	-	4.2	-	-	-	-	-	-	-	-	-	-	
大手企業・工場の縮小・撤退	-	-	-	-	-	-	-	-	-	-	-	-	4.3	-	4.5	-	-	
その他	-	-	-	-	-	-	-	-	-	-	-	-	-	-	4.5	-	-	
問題なし	7.7	-	8.7	-	8.3	-	8.3	-	8.7	-	4.2	-	4.3	-	9.1	-	-	
重点経営施策(%)	販路を広げる	34.6	-	39.1	-	50.0	-	37.5	-	47.8	-	45.8	-	39.1	-	31.8	-	-
	経費を節減する	50.0	-	39.1	-	37.5	-	37.5	-	34.8	-	41.7	-	26.1	-	31.8	-	-
	情報力を強化する	7.7	-	13.0	-	4.2	-	-	-	4.3	-	12.5	-	8.7	-	-	-	-
	新しい工法を導入する	-	-	-	-	-	-	4.2	-	-	-	-	-	-	-	4.5	-	-
	新しい事業を始める	3.8	-	-	-	-	-	-	-	-	-	-	-	-	-	-	-	-
	技術力を高める	23.1	-	30.4	-	20.8	-	29.2	-	21.7	-	25.0	-	21.7	-	22.7	-	-
	人材を確保する	38.5	-	34.8	-	37.5	-	37.5	-	43.5	-	37.5	-	39.1	-	27.3	-	-
	パート化を図る	-	-	4.3	-	-	-	-	-	-	-	4.2	-	4.3	-	-	-	-
	教育訓練を強化する	15.4	-	4.3	-	4.2	-	12.5	-	8.7	-	4.2	-	4.3	-	4.5	-	-
	労働条件を改善する	3.8	-	4.3	-	8.3	-	-	-	-	-	4.2	-	-	-	-	-	-
	不動産の有効活用を図る	-	-	-	-	-	-	-	-	-	-	-	-	-	-	-	-	-
その他	-	-	-	-	-	-	-	-	-	-	-	-	-	-	-	-	-	
特になし	7.7	-	8.7	-	8.3	-	8.3	-	17.4	-	16.7	-	17.4	-	22.7	-	-	
有効回答事業所数		26		23		24		24		23		24		23		22		

不動産業 [2025年7~9月期]

項目	調査期		2023年		2024年		2024年		2024年		2024年		2025年		2025年		2025年		対 前期比	2025年 10月~12月期
	10月~12月期	1月~3月期	4月~6月期	7月~9月期	10月~12月期	1月~3月期	4月~6月期	7月~9月期	10月~12月期	1月~3月期	4月~6月期	7月~9月期	10月~12月期	1月~3月期	4月~6月期	7月~9月期				
業況	良い	23.5	5.9	29.4	17.6	16.7	11.8	11.1	11.1	11.1	11.8	11.1	13.3	11.8	20.0	13.3			13.3	
	普通	70.6	88.2	64.7	76.5	77.7	82.3	77.8	83.3	83.3	77.8	76.4	72.2	80.0	76.4	73.3	73.4		80.0	
	悪い	5.9	5.9	5.9	5.9	5.6	5.9	11.1	5.6	5.6	11.1	11.8	16.7	6.7	11.8	6.7	13.3		6.7	
	D・I	17.6	0.0	23.5	11.7	11.1	5.9	0.0	5.5	5.5	0.0	0.0	-5.6	6.6	0.0	13.3	0.0		6.6	
	修正値	12.1	-0.4	28.1	8.3	10.0	9.7	6.0	6.2	-1.8	-1.7	2.7	-9.0	2.2	0.0	14.8	-3.2	12.6	5.4	
	傾向値	5.8		10.9		14.6		13.8		11.5		7.1		3.6		4.7				
売上額	増加	23.5	5.9	11.8	5.9	11.1	5.9	27.8	5.6	16.7	5.6	17.6	16.7	6.7	5.9	20.0	6.7		13.3	
	変らず	64.7	94.1	64.7	82.3	77.8	82.3	61.1	88.8	77.7	83.3	70.6	66.6	73.3	82.3	73.3	73.3		80.0	
	減少	11.8	-	23.5	11.8	11.1	11.8	11.1	5.6	5.6	11.1	11.8	16.7	20.0	11.8	6.7	20.0		6.7	
	D・I	11.7	5.9	-11.7	-5.9	0.0	-5.9	16.7	0.0	11.1	-5.5	5.8	0.0	-13.3	-5.9	13.3	-13.3		6.6	
	修正値	8.9	5.9	1.4	-11.6	-0.2	-2.5	14.3	5.6	4.4	-6.2	17.7	-6.1	-16.9	-5.0	4.7	-11.5	21.6	5.1	
	傾向値	4.2		5.8		3.7		2.8		4.1		6.2		6.7		4.7				
収益	増加	23.5	5.9	11.8	-	5.6	5.9	22.2	5.6	11.1	5.6	11.8	5.6	-	-	6.7	-		6.7	
	変らず	70.6	88.2	70.6	88.2	83.3	82.3	66.7	83.3	83.3	83.3	82.3	83.3	93.3	88.2	86.6	80.0		86.6	
	減少	5.9	5.9	17.6	11.8	11.1	11.8	11.1	11.1	5.6	11.1	5.9	11.1	6.7	11.8	6.7	20.0		6.7	
	D・I	17.6	0.0	-5.8	-11.8	-5.5	-5.9	11.1	-5.5	5.5	-5.5	5.9	-5.5	-6.7	-11.8	0.0	-20.0		0.0	
	修正値	10.1	2.0	6.4	-16.9	-5.1	-0.6	12.1	-3.1	-2.0	-4.8	16.1	-12.2	-11.3	-9.4	-2.3	-18.5	9.0	1.7	
	傾向値	1.9		5.7		4.5		3.0		2.8		2.8		4.1		2.6				
価格動向	販売価格	17.6	17.6	11.8	0.0	5.5	5.9	16.7	5.5	0.0	5.5	5.9	5.5	13.4	0.0	6.6	13.4		6.6	
	修正値	16.2	13.1	13.6	3.6	10.4	4.5	14.7	10.4	-1.4	2.7	7.6	7.4	11.7	-0.2	3.6	9.1	-8.1	3.4	
	傾向値	8.9		11.8		12.4		12.3		10.7		7.8		8.0		7.7				
	仕入価格	29.4	11.8	23.5	23.5	11.1	5.8	5.5	16.7	16.7	5.5	17.6	11.1	13.4	23.5	6.6	13.4		6.6	
	修正値	23.6	13.5	23.9	21.4	17.8	4.2	10.2	21.8	9.8	9.6	16.9	7.8	15.8	19.7	9.2	12.5	-6.6	8.9	
	傾向値	13.5		16.2		19.0		18.2		15.8		13.5		13.0		13.4				
在庫・繰り	在庫数量	-23.5	-29.4	-29.4	-23.5	-27.7	-29.4	-22.2	-22.2	-16.6	-27.8	-11.8	-11.1	-20.0	-5.9	-13.3	-26.7		-20.0	
	修正値	-26.9	-31.5	-27.4	-26.2	-20.5	-28.1	-25.8	-15.3	-21.4	-28.4	-11.0	-16.5	-9.3	-7.7	-14.6	-17.1	-5.3	-16.9	
	資金繰り	-5.9	0.0	0.0	-11.8	5.5	-5.9	11.1	5.5	0.0	0.0	-11.8	-5.5	-13.3	-11.8	0.0	-13.3		0.0	
修正値	-9.1	1.5	3.3	-13.2	4.9	-5.0	8.8	5.4	-1.4	-2.0	-8.3	-5.3	-13.3	-10.5	-4.9	-13.7	8.4	-4.6		
前年同期比	売上額	17.6		5.9		11.1		11.1		5.5		5.8		-13.4		0.0				
	収益	17.6		5.9		5.5		11.1		0.0		5.9		-20.0		-13.3				
雇用	残業時間	0.0	0.0	-5.9	0.0	-5.6	-5.9	0.0	-5.6	0.0	0.0	-5.9	0.0	0.0	0.0	0.0	0.0		0.0	
	人手	-11.7	-11.8	-11.7	-11.7	-11.1	-11.7	-5.6	-11.1	-5.6	-5.6	-5.9	0.0	-6.7	-5.9	-6.6	-6.6		0.0	
借入金	借入をした (%)	23.5	23.5	29.4	35.3	22.2	41.2	38.9	38.9	33.3	33.3	29.4	33.3	40.0	29.4	40.0	26.7		33.3	
	借入をしない (%)	76.5	76.5	70.6	64.7	77.8	58.8	61.1	61.1	66.7	66.7	70.6	66.7	60.0	70.6	60.0	73.3		66.7	
	借入難易度	13.4		33.3		25.0		12.5		6.2		28.6		7.7		0.0				
有効回答事業所数		17		17		18		18		18		17		15		15				

注 各項目の右側は前期調査時における予想(計画)値です。

項 目	調査期	2023年	2024年	2024年	2024年	2024年	2025年	2025年	2025年	対	2025年
		10月～12月期	1月～3月期	4月～6月期	7月～9月期	10月～12月期	1月～3月期	4月～6月期	7月～9月期	前期比	10月～12月期
経営上の問題点(%)	売上の停滞・減少	17.6	23.5	22.2	33.3	27.8	23.5	6.7	6.7		
	人手不足	11.8	11.8	11.1	11.1	11.1	5.9	6.7	6.7		
	大手企業との競争の激化	11.8	11.8	5.6	5.6	-	5.9	-	6.7		
	同業者間の競争の激化	17.6	29.4	16.7	22.2	38.9	11.8	20.0	26.7		
	利幅の縮小	11.8	17.6	22.2	16.7	5.6	17.6	13.3	13.3		
	商品物件の不足	35.3	41.2	50.0	50.0	44.4	47.1	46.7	40.0		
	商品物件の高騰	58.8	58.8	50.0	33.3	50.0	52.9	53.3	40.0		
	人件費の増加	23.5	5.9	5.6	-	5.6	11.8	13.3	6.7		
	人件費以外の経費の増加	5.9	-	-	5.6	-	-	6.7	6.7		
	代金回収の悪化	5.9	-	-	-	5.6	11.8	13.3	-		
	その他	5.9	-	-	-	-	-	-	6.7		
問題なし	5.9	17.6	11.1	16.7	11.1	17.6	13.3	20.0			
重点経営施策(%)	販路を広げる	17.6	29.4	22.2	16.7	27.8	23.5	13.3	20.0		
	経費を削減する	52.9	52.9	33.3	44.4	50.0	35.3	53.3	33.3		
	宣伝・広告を強化する	11.8	23.5	22.2	16.7	22.2	23.5	13.3	13.3		
	情報力を強化する	47.1	35.3	44.4	44.4	27.8	35.3	33.3	40.0		
	新しい事業を始める	17.6	11.8	11.1	-	5.6	-	13.3	-		
	提携先を見つける	11.8	11.8	11.1	11.1	5.6	11.8	6.7	6.7		
	機械化を推進する	-	-	-	-	-	-	-	-		
	人材を確保する	17.6	17.6	11.1	16.7	16.7	11.8	6.7	6.7		
	パート化を図る	5.9	-	-	-	-	-	-	-		
	教育訓練を強化する	-	-	-	5.6	-	5.9	-	-		
	労働条件を改善する	5.9	5.9	5.6	-	-	-	6.7	-		
不動産の有効活用を図る	11.8	5.9	22.2	27.8	27.8	17.6	33.3	33.3			
その他	-	-	-	-	-	-	-	-			
特になし	5.9	11.8	11.1	11.1	11.1	17.6	13.3	20.0			
有効回答事業所数		17	17	18	18	18	17	15	15		

調査の概要

1. 調査時期 2025年9月上旬
2. 調査方法 面接聴取調査
3. 調査の対象と回収状況

	調査対象事業所数	有効回答事業所数
製造業	45	43
卸売業	14	12
小売業	51	50
サービス業	38	36
建設業	29	22
不動産業	17	15
合計	194	178

豊島区中小企業の景況（2025年7～9月期）

令和7年11月発行

発行 豊島区産業観光部産業振興課
〒171-8422 豊島区南池袋2-45-1
電話 (03) 4566-2747

調査実施機関 一般社団法人 東京都信用金庫協会

分析・作成 株式会社 東京商工リサーチ
〒100-6810 千代田区大手町1-3-1 JAビル
電話 (03) 6910-3153